

TERRITORIO AXARCO



TERRITORIO AXARCO

EXPOSICIÓN

23/02 al 28/4/2019

ARTISTAS

Rafael Alvarado
Pedro Casermeyro
Fernando de la Rosa
Robert Harding
Sabina Huber
Chema Lumbreras
José Melguizo
Sebastián Navas
Cayetano Romero
José Seguirí

EXPOSICIÓN

Comisario
Antonio Sánchez Marín

Organiza
MUSEO ZABALETA
Rosa Valiente Martos
Directora

Patrocina
AYUNTAMIENTO DE QUESADA
Manuel Vallejo Lasso
Alcalde
Juan Antonio López Vílchez
Concejal de Cultura

Proyecto Museográfico y Diseño Expositivo
Antonio Sánchez y Pepa Cano

Coordinación y Montaje
Museo Zabaleta

Transporte
Germán García Bonilla

CATÁLOGO

Dirección
Antonio Sánchez Marín

Edición
Ayuntamiento de Quesada

Diseño y Maquetación
Josefa Cano García

Textos
Manuel Vallejo Lasso
Rosa Valiente Martos
Antonio Sánchez Marín

Fotografías
Mariano Ibáñez Heredia y artistas

Imagen de portada
Intimidad y vacío
Cayetano Romero

Impresión
Tundra Diseño Gráfico e
Imprenta (Cazorla)

ISBN 978-84-17591-71-7

Depósito legal J-105-2019



Ilustre Ayuntamiento
de Quesada (Jaén)



Si hacemos un paralelismo entre las Sierras de la Axarquía y la de Quesada donde nace el Guadalquivir, dentro del Parque Natural de Cazorla, Segura y las Villas, encontramos que la historia se repite y se enriquece en cada palmo de tierra, con todos los devenires que el hombre ha trazado en su camino.

La Cueva del Agua es una gruta natural con estalactitas y estalagmitas que decoran la gran cavidad y la caprichosa orografía descrita por el agua, una dualidad que lleva la corriente con violencia y calma en el transcurrir de su curso hacia el río grande.

La Sierra de Quesada cuenta mucho en cada terrón, sus primeros habitantes nos hablan en sus asombrosas pinturas rupestres, Patrimonio de la Humanidad, en numerosas cuevas y abrigos con imágenes, de sus vivencias y de la magia de estos lugares tan simbólicos. Se fue contando la historia con el paso de las distintas civilizaciones y pueblos que pisaron estas tierras, así lo hicieron los visigodos, los íberos, los romanos, los musulmanes y los cristianos. Dejando una estela de vestigios que dan luz al pasado estratégico de Quesada y que justifica su gran belleza natural y paisajística de la zona.

Del pasado romano nos queda la preciosa Villa Romana de Bruñel, decorada con mosaicos, de la Edad Media podemos disfrutar de dos fortalezas, un castillo y una atalaya. El mudéjar nos dejó dos templos religiosos y un santuario con artesonados policromados y arcadas de ladrillo árabe que luego el neoclásico se encargó de ocultar con una bóveda de cañón y los diferentes elementos arquitectónicos que las modas han querido plasmar con el paso del tiempo.

El casco antiguo de Quesada es de trazado mudéjar, las calles giran en torno a la plaza de La Lonja, donde se sitúa la Iglesia y aún conserva las calles estrechas, encaladas y adornadas con macetas que recuerdan a aquellos tiempos lejanos, como si el reloj del tiempo se hubiese parado.

Quesada, ha dado al mundo del arte y de la historia grandes personajes y hechos históricos que marcaron la existencia de los lugareños, artistas como Rafael Hidalgo de Caviedes, Rafael Zabaleta y otros muchos.

Es por ello que quiero agradecer desde el Ayuntamiento de Quesada la generosidad de estos artistas malagueños y de su comisario Antonio Sánchez Marín de compartir su arte creado desde la inspiración en la serranía de la Axarquía de Málaga, entre las salas de nuestros museos, orgullosos de mostrar sus obras junto a las de Rafael Zabaleta y Miguel Hernández.

Quesada, Febrero 2019
Manuel Vallejo Laso
Alcalde de Quesada

Da igual lo que les una, siempre habrá algo que sustente el hilo de lo emocionante, que estremece el alma y haga bullir la imaginación y la creatividad en ellos, los artistas. Ya no hace falta que se agrupen en un ismo o tendencia, cualquier guiño a lo común entre ellos es posible gracias a ese sentimiento intrínseco que cada uno lleva dentro, en su ser de artista. Son luchadores, inconformistas, solitarios, callados, pensadores y amantes del amor y del arte, contemplan y escuchan, observan y ven, no se les escapa ningún detalle al azar. Siguen reflexionando hasta dar con un escape o una solución y aún así, no quedan satisfechos. Buscan y buscan respuestas en colores, formas, materias, dimensiones y objetos a tantas cuestiones vitales a las que se enfrentan en el día a día.

Todo lo que les rodea influye a la hora de interpretar su realidad, la variedad no les hace ser tan diferentes unos de otros, todos ellos buscan descubrir sus propios mundos, los imaginarios en los que relajarse y sentirse como en una burbuja de jabón, flotando.

Por que sabemos que este grupo de artistas tan relevantes en la comunidad artística actual de Málaga, afincados en la Axarquía malagueña, hemos querido ser partícipes de ello, mostrarlos en nuestra tierra y disfrutar con emoción de las creaciones tan asombrosas y poéticas que han compartido.

En conjunto, todas las obras dialogan entre ellas, con mensajes sociales y políticos cargados de críticas que no dejan indiferente a nadie, tan necesarios siempre en cualquier época, alusiones oníricas, poéticas, conceptuales y abstractas y otras animadas por un realismo irónico donde las vivencias de cada uno y la contemplación de la naturaleza buscan en el origen de sus creaciones.

También es verdad, que la tierra donde pisan y viven debe influir en el carácter y la manera de enfocar su obra a lo largo de los años, su estilo y la temática utilizada. Por ello, analizando a cada uno de ellos y sus creaciones hemos visto que las obras encajaban perfectamente en las salas permanentes del Museo Zabaleta y en las del Museo Miguel Hernández; podían discurrir en ese diálogo entre artistas de una época pasada y la contemporánea.

Los desnudos de Zabaleta tan rotundos, angulosos y clásicos nos permiten abrir los espacios escénicos a la obra de José Seguiri, rotunda, modelada y de otros mundos del subconsciente, como resultado encontramos algo mágico que alude a la poética clásica de formas y sutiles sugerencias de inocencia y amor, a la victoria femenina sobre los seres que le rodean inmersos en otras cuestiones.

Sobre la obra de Cayetano Romero puedo decir que las palabras quedan en la piel del soporte impregnadas de amor, vida y anhelo, intimismo y ausencia que bailan al son de las formas y el papel, efecto de continuidad en la obra de Miguel Hernández donde la poética queda como esencia de la vida.

Robert Harding expresa con absoluta contundencia a través de los materiales, texturas y formas una sensación de libertad, un sentido máximo de la perfección que se iguala a la exigencia zabaletiana y hernandiana.

Sabina Huber muestra su sensibilidad con el planeta a través de los materiales de desecho, que paradójicamente, con la carga del óxido, el desgaste del tiempo y el uso consigue que la pieza se convierta en puro arte, lirismo contenido en formas, caprichosamente obtenidas desde el alma.

En Pedro Casermeyro los objetos y personajes comienzan a vivir por sí mismos, grandes y pequeños nos llenan de contenido y de reflexión, es un elogio a la crítica y al saber no decir diciendo.

La obra de Rafael Alvarado queda dentro de la historia del mundo, los artistas también deben expresarse a través de las injusticias sociales, dando muestra que viven con impotencia los abusos de la humanidad. Su gama de colores grises, pardos y negros imprimen un dramatismo inusual a su obra, a la deriva de sus deseos, probablemente. Las pinceladas casi inacabadas responden a un constante peligro de muerte y de angustia, de caos, de ritmos que desbordan la estabilidad del ser humano.

Con Sebastián Navas la elegancia y el saber ubicar los escenarios que pinta con total dominio de la técnica entronca directamente con Rafael Zabaleta que tanto utilizó la tinta china en su producción artística y que demostró con maestría el uso de la misma. Esos escenarios de Navas quedan en la retina del espectador gracias a la atmósfera que emana entre el papel y la tinta sabiamente conjugados, además de conseguir escenarios estéticamente bellos.

Es obvio que Chema Lumbreras pone en jaque a cualquier personaje que pulule en el orbe, ostenta la habilidad de crear su propio mundo onírico, o no, entre la muchedumbre y no pasar inadvertido. Es brillante el impacto de sus pequeños personajes que hablan por sí solos en escenarios elegidos estratégicamente y que derrochan un halo de misterio difícil de descifrar.

Jose Melguizo presenta una obra solemne y exquisita en la que la materia cobra un especial protagonismo, texturas prominentes y efectos sinuosos con intenciones profundas, enmarcadas dentro de un expresionismo abstracto en la que el gran formato indaga sobre el espacio y la materia; nos acerca al informalismo con firmeza y una máxima en la que quedarnos inmersos dentro de ese universo.

Fernando de la Rosa nos invita a una fiesta de formas geométricas, onduladas, líneas cerradas que juegan a llegar a alguna parte y a confluir con otras para comenzar un nuevo diálogo. Utiliza fondos oscuros, líneas de color que resuelve con grafismos controlados, combina los distintos planos de la obra con grandes manchas que protagonizan sus composiciones en las que a su alrededor se sitúan el resto de elementos pictóricos.

Con todos ellos juntos en el Museo Zabaleta-Miguel Hernández quiero agradecer a los que han hecho posible esta reunión de grandes artistas del panorama actual español y malagueño, sobre todo, al Ilustre Ayuntamiento de Quesada, a los artistas y al comisario de la exposición Antonio Sánchez Marín.

Rosa Valiente Martos
Directora Museo Zabaleta

La comarca de la Axarquía (o Ajarquía), corresponde a un conjunto geográfico situado en la parte oriental de la provincia de Málaga. Su denominación alude a un pasado árabe de gran esplendor económico y social. Axarquía es una palabra de origen árabe que hace referencia a la situación hacia el Este de un lugar y que en la provincia de Málaga ha pervivido como denominación de su comarca más oriental.

La Axarquía se compone de 31 municipios, siendo los más importantes los de Vélez-Málaga, Rincón de la Victoria, Torrox y Nerja. Esta Comarca está llena de contrastes que van desde el paisaje montañoso y agreste de sus sierras hasta sus ricas vegas. Viñas, frutales, mangos, aguacates, olivos, nísperos, almendros, chirimoyas y otros cultivos nos encontramos por cada uno de sus rincones. Las fábricas de azúcar abandonadas, los ingenios, los apeaderos del tren de otras épocas, las torres alminaras y los cortijos con paseros.

Desde el Paleolítico, con importantes yacimientos en la Axarquía, tenemos noticias de la ocupación humana en la zona. Siendo la Cueva de Nerja el yacimiento mejor conocido y de los más importantes del paleolítico andaluz. Será en las costas de Vélez donde se registrará la mayor concentración de asentamientos fenicios de todo el mediterráneo occidental; construyéndose el centro urbano mas grande del siglo VIII a.c. en la Península Ibérica.

Tras la retirada de los cartagineses se inició una fase de conquista del imperio romano. Esta época se intensificaron las producciones agrícolas (aceite de oliva, vino, trigo, minerales...) y la explotación de los recursos marítimos. Gozando de fama en el mundo antiguo, el garum producido en la comarca. Posteriormente, a partir del siglo V a.c. se producen las invasiones bárbaras, la dominación bizantina y visigoda.

Con la invasión de las tropas de Tariq Ibn Ziyad y Musa Ibn Nusayr, la península ibérica se incorpora a la formación de un nuevo mundo árabe. Durante los siglos XIII al XV, será Balix

(Vélez-Málaga) la ciudad más importante de la Axarquía. Siendo elogiados sus higos, las avellanas, las nueces, las almendras, las uvas y la industria sedera.

Esta comarca fue conquistada a los musulmanes a raíz de las batallas de la Axarquía en 1.487. Han pasado varios siglos desde entonces, la conquista de América, hambrunas, epidemias, pestes, el tabardillo, el vómito negro, plagas de langostas, la guerra de sucesión, los franceses, las guerras de Cuba y Filipinas, las repúblicas, las guerras mundiales, la civil, las emigraciones, el turismo y por fin el boom económico y la democracia.

El axarco es una moneda que creó don Antonio Gámez en 1.988 con la intención de dar cohesión y unidad a la comarca y que se acepta en algunos de sus establecimientos, aunque ha caído en desuso. La mayoría de los ejemplares de monedas y billetes han caído en manos de coleccionistas, saliendo así de circulación.

Escritores, pensadores, bandoleros, músicos e incluso héroes de guerra son algunos de los personajes que han nacido o han dejado su huella en la comarca de la Axarquía. El botánico Al-Baitar, al que se le atribuye la plantación de los primeros limoneros en la Península Ibérica o, el escritor Miguel de Cervantes son algunos de los personajes que han dejado de una forma u otra en la historia de localidades como El Borge, Vélez o Totalán, entre otros. A ellos hay que unir una importante saga de los que nacieron directamente en algunos pueblos axárquicos, como la filósofa María Zambrano (Vélez-Málaga), el poeta Salvador Rueda y la familia de los Gálvez (Macharaviaya), el bandolero El Bizco del Borge, el cantante Antonio Molina (Totalán), Antonio Ortega Escalona "Juan Breva" (Vélez-Málaga) o el compositor Eduardo Ocón (Benamocarra).

Entre los artistas comarcales podemos destacar a José Muñoz Anglada, Antonio Valdés, Eugenio Chicano, Evaristo Guerra, Antonio Hidalgo y Francisco Hernández Díaz, todos ellos afincados en Vélez-Málaga, Rogelio López Cuenca (Nerja), Jaime Pimentel o Chico Repullo (Rincón de la Victoria).

Los años ochenta en la Axarquía como en toda España fueron años frenéticos, ilusionantes y repletos de cambios en todos los ámbitos. La comarca se dio a conocer al mundo con la emisión la mítica serie de Televisión Española, Verano Azul, y que guardamos en nuestra memoria con melancolía. Verano azul fue dirigida por Antonio Mercero y rodada durante 16 meses, entre finales de agosto de 1979 y diciembre de 1980, en la localidades de Nerja, Vélez Málaga y Motril y Almuñécar.

En el plano artístico provincial, tras el surgimiento de la neofiguración madrileña de los años setenta, la movida y la libertad de expresión nos trae aire fresco a la escena malagueña con obras de Joaquín Molina, líder de esta corriente, Carlos Duran, Daniel Muriel, Bola Barrionuevo, Gabriel padilla, José Seguiri y Díaz Pardo.

Exposiciones como Vida Moderna de 1983 celebrada simultáneamente en la Galería Harras, en la sala de la Diputación de Málaga y en el Colectivo palmo, Línea de Costa en el Museo de Bellas Artes, las exposiciones del Colegio de Arquitectos de Málaga, organismo dinamizador de la vida cultural de la ciudad, asentaron la nueva realidad artística de la provincia.

En el inicio de la temporada de 1985 se realizó la presentación del objeto El Templicón, en dicho colegio profesional en homenaje a la pintura. El Templicón (1982-1985) lo construyó Juan Antonio Ramírez concibiendo un programa iconográfico llevado a cabo por Carlos Durán, Gabriel Padilla, José Seguiri y Antonio Olveira; y obras de otros pintores de la época, interesados por la arquitectura como Calvo Capa, Daniel Muriel e Isabel Garnelo. Al mes siguiente los Agustín Parejo School mostraron su performance De Côté de l'URSS en el mes de febrero.

La exposición Nueve no Vistos del año 1.985 realizada también en la sala de exposiciones del Colegio de Arquitectos de Málaga un mes más tarde, marco la presentación al público malagueño de la llamada tercera generación de artistas malagueños. En esta muestra había obras de los

artistas: Manolo Criado, Agustín Gallardo, Jose Carlos Guevara, Virginia Lorente, Benito Lozano, Chema Lumbreras, José Melguizo, Enrique Queipo y Placido Romero.

En el año 1.986 la muestra realizada en la plaza de toros de La Malagueta de la capital malagueña, Surgidos de Málaga, se pudieron admirar obras de Juan Pinilla Gonzalez, Sebastián Navas, Sebastián Camps, Leslie Sánchez, Paco Pérez, Benito Lozano, Paz Ortuño, Daniel Muriel, Rose Pedrero, Rafael Alvarado, Chema Tato, Qastiyo, José Carlos Comitre, Aurelio Díaz, Bernardo Roquero, José Melguizo, Enrique Queipo, Bola Barrionuevo, Agustín Parejo School, Paco Aguilar, Carlos Guevara, Manuel Martínez, Cristina Romero, Juan Sánchez Tentor, Jose Luis Castellano, Julio Tovar, Antonia Barba, Chema Lumbreras, Lope Martinez Alario, F. Santana, Isabel Garnelo, Enrique Carmona, M. Morales, Francisco Mayorga, Emilio Lupiañez y Adolfo Soto.

Han transcurrido más de 30 años desde aquellos meses irrepetibles, que marcaron lo que vendría después en la ciudad y la provincia. Málaga convertida en ciudad de los museos, con más de 38 espacios expositivos, pero sin duda sin la efervescencia creativa de aquellos años.

Con esta muestra sólo se pretende representar una parte de la creación de alguno de los artistas que viven, trabajan o han trabajado en la comarca en los últimos años. Profesores de instituto, directores de salas de exposiciones, extranjeros afincados en el campo, alumnos de grandes pintores de la comarca, artistas afincados en los pueblos y que participan de la vida social y cultural de ellos. Algunos de ellos, pertenecieron al inicio de aquella llamada tercera generación de artistas malagueños.

Entre los artistas representados en TERRITORIO AXARCO están: Rafael Alvarado, Pedro Casermeyro, Fernando de la Rosa, Robert Harding, Sabina Huber, Chema Lumbreras, José Melguizo, Sebastián Navas, Cayetano Romero y José Seguiri. Contamos, por tanto, con la presencia de 10 creadores: 6 pintores y 4 escultores.

Rafael Alvarado nos trae su pintura comprometida, sobre el dolor de las víctimas de la emigración, sobre los ángeles cotidianos, sobre la crisis económica y sus efectos, sobre la resistencia y la muerte. Formado en el estudio del pintor veleño Francisco Hernández ente 1980 y 1986 y participante activo en la sociedad civil en pro de la cultura.

Pedro Casermeyro, el artista más joven de la muestra, que compartió estudio con Alvarado unos años, nos acerca a la sátira de la política, de la religión, de la tauromaquia, el fútbol, de los dibujos animados clásicos, de la crisis, la soledad y los miedos. Aviones cargados de personajes, el copo de madrugada, y libros decorados con cargadores de móvil son algunas de sus propuestas en este marco.

También observamos la obra abstracta de Fernando de la Rosa, participe de la programación artística de salas en espacios educativos de la comarca, con obras sobre lienzo y técnica mixta de gran formato. Artista autodidacta, construye lugares de color y líneas rectas en cada obra a través de su lenguaje pictórico único.

El cuarto integrante de la muestra es el inglés Robert Harding, afincado en la zona desde hace 40 años. Harding con amplia experiencia en obra en espacios públicos en toda Europa, trae 3 piezas de aluminio y acero inoxidable y corten. Toda su vivencia vital la traslada a su obra, muy integrada en la naturaleza, a su entorno. Trabaja con cualquier material, teniendo una obra artesana con una depuración estética y finalización perfecta.

La única mujer representada en esta muestra es la alemana Sabina Huber. Sabina nos presenta algunas piezas de la serie "Entre Plásticos". Obras realizadas con plásticos agrícolas recogidos en las basuras en torno a los invernaderos, mezclados con alambres oxidados. La obra nos invita a reflexionar sobre el mar de plástico que se observa al viajar por las carreteras en esa parte del Mediterráneo y en la necesidad de reciclaje. Utilizar lo viejo, lo feo, lo maldito para construir belleza.

Chema Lumbreras, creador de artistas jóvenes desde sus enseñanzas en el instituto donde trabajaba, nos trae obra pictórica inédita de hace unos años y una instalación de techo con cuerda, papel, alambre y hojas, que soportan el mundo. Este es el mundo en el que vive Lumbreras, el mundo de las fábulas de animales y mujeres hermosas. Los conejos y las ratas esperan que nos vayamos pasillo adelante para volver a moverse y seguir corriendo tirando de la calabaza o de sus pastillas de colores.

José Melguizo, artista de Maro, aporta la visión más abstracta, más matérica, más simbólica, más cercana a los acantilados y a las plantaciones cercanas al mar. Artista influido por Tapes y su informalismo y su pintura matérica, y por Beuys.

Sebastián Navas, retrata el horizonte cotidiano de su vida. La playa, los veraneantes, las torres de vigilancia de bañistas, las carreteras, el paisaje industrial y las antiguas estaciones de un tren muerto. Nos enseña su maestría con la tinta china y la acuarela. El dominio total del agua y del tiempo. Fotografía en blanco y negro, y tinta.

Cayetano Romero, sufre con la pintura, le duele. En esta ocasión nos acerca a sus objetos recogidos en el campo axárquico en sus largos paseos matinales. Trozos de hueso, hojas, palitos, madera de encina, guijarros de playa, ladrillos lamidos por el mar son sus armas. Dominio de la cerámica gres y la poética de los objetos.

Y el último artista presente, José Seguri, con obras importantes en espacios públicos de la capital malagueña en el entorno de la Plaza Uncibay, nos presenta su obra en bronce. Es fundamentalmente escultor modelando el bronce y la terracota, aunque también trabaja la pintura y el dibujo. Seguri nos transporta a la Grecia clásica que vivió en estas tierras hace siglos, a la mitología y sus referencias simbólicas, el erotismo, la figura humana desnuda, el amor y la mediterraneidad. Inicia su andadura expositiva individualmente en 1979, más de 40 años de lucha contra las olas para llegar al cabo Ténaro.

En una entrevista que el comisario Hans Ulrich Olbrist le realizó a Lucy Lippard, crítica, escritora y comisaria feminista americana en el año 2007, le comentó: “me gusta pensar sobre los asuntos rurales, sobre el uso de la tierra... pero en el fondo siempre estoy pesando en el arte. El arte me ha adiestrado a hacer lo que quiera. Las ideas que cogí de los artistas han dado forma a mis maneras de mirar al mundo”.

Esta exposición colectiva no es más que una reacción en cadena, fichas de dominó cayendo una tras una, un intento de trazar mapas. Miren el mundo después de contemplar la mirada de estos 10 artistas en su obra.

Para terminar solo me queda un deseo: Disfrútenla y no olviden de mirar y tocar. Y no dejen de recorrer las callejuelas de los pueblos de la Axarquía, les aseguro que es una pequeña porción del Campo Elíseo. No se defraudaran.

Antonio Sánchez Marín
Comisario de la Exposición

RECORRIDO POR EL ARTE

1. De la nada, surgen manchas provocadas por desalentadas almas. Cosa que aún no sabemos qué es eso de "almas" descorazonadas; posicionándonos en algo que el azar ha puesto ahí, encontrándonos con una esencia, independientemente que nosotros seamos el vehículo de esas primeras manchas, ese color que primeramente es fresco hablando sus brillos, relacionándose con el tiempo, en una materia sólida, consistente y dado a entender como algo independiente de nosotros mismos.

2. La materia en su solidez, se escoge, se pule y se integra con inteligencia, pero dejando caer porque sí, que cada cosa vaya al sitio que ella misma elija y dejarlo secar a su antojo como quien no hace ni pretende saber, pero estás ahí, en una tensión, te proporciona un estado de las cosas, no advierte, se va cociendo en un fuego invisible (la no mente), se mantiene en una lentitud en fuego indeleznable.

3. El tiempo, en miradas continuadas en una materia relacionada que hierve, en el centro de todo lo que va a ser, de toda una presencia de lo continuado, en forma de luz, alimentando bacterias, billones de ellas y transformándolo en energía pura. Muchas empiezan salpicadas en modo de juego, a notas de un Philip Glass, en el momento que Virginia Wolf entraba en las verdes aguas del río, para llevársela con él, convirtiéndola en materia que quiso ser, y ese piano que entra en el dolor de la despedida fugaz, con piedras atadas, para ayudar a la corriente más íntima, dejando su obra como testigo, cubriéndola toda, porque quiso, sin eludirla, y abatida de no ver más, en un agua, que arrastraba piedra y matorral inmundo.

4. Manchas que empiezan a ser vivas, todo es una evidente y continuada emoción de vaivenes entresijos a destiempo, huyendo de barrancos, arenas y todo el matorral bajo de gigantes y deja todo intacto e impávido. Tiempos de secado, de dudas, espera que se resisten, y la insistencia de llenarlo todo en lo secado, hasta que la voz diga: basta... haciéndose cuerpo para lo eterno, sirviéndote dentro de esas moléculas que bordean lo vivo, en lo que renace, en un fondo marino, de cuantas caras existan en un aire de formas estridentes, ardientes colores, naranjas, en la conquista de pinares y montes secos, con su ardor en la mejilla y resuelto en agua: todo los elementos en uno, lugares que la tierra deja al libre albedrío, porciones de agua acariciando anchuras de amarillas arenas y acantilados rocosos, entre mañanas inmóviles y de sal.

5. Pantallas de colores, secos y entretelas, se palpa arenas doradas de acémila, rasgada como con un dedo, sin más, con un profundo recuerdo a Antoni Tápies de los años 60, costosa y ardua era su obra, por su acabado trasnochado, a su vez tan penetrante, entró dentro de un llamado informal- ismo. Décadas varias sin dejar de sorprender hasta su muerte en 2.012. Las manchas se convirtieron en paraísos reflectantes en azules sonoros, y a la vez sus brillos fueron diminutos cantos que alegraban mañanas de luces enteras dejando a distancia la ignominia.

6. Formas y más formas, secados difíciles en aceite o rápidos con el látex, piedras y ramajes desgastados río abajo. Todos lo elementos desde que el hombre pintaba cuevas los llevamos entrelazados, como si cada siglo fuese segundos, o pensar por un instante que la tierra volviera a ser inhabitada.

José Melguizo
Artista

Rafael Alvarado



Sombra y fuego (Díptico)

Acrílico sobre tela
380x190, 2013



Primera nevada

Acrílico sobre tela
162x130, 2013



Sin tiempo en el cielo

Acrílico sobre papel pegado a tabla
81x65, 2017

Pedro Casermeyro



Pourquoi Me Réveiller

Mixta
237x168, 2018



El copo (pesca en el mar de Alborán)

Mixta
27x22, 2018



Obr 110

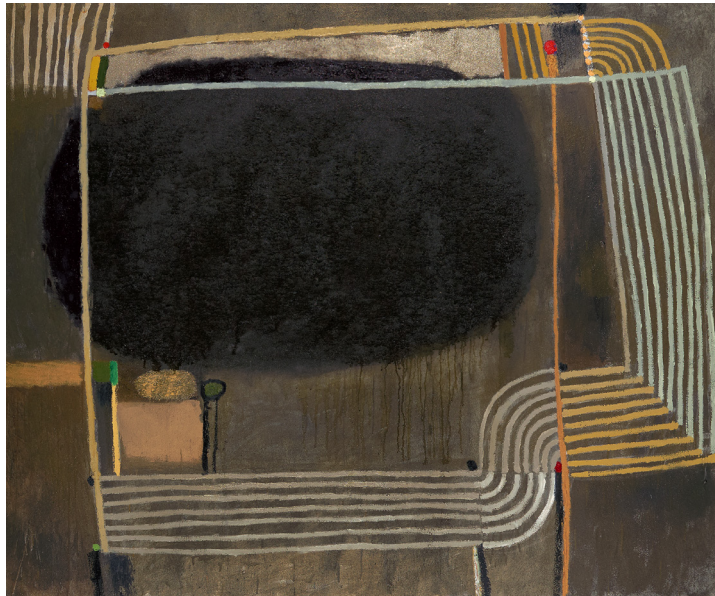
Mixta
21x5x7, 2013

Fernando de la Rosa



Aquellos amigos artistas

Óleo sobre lienzo encolado a tablero
130x97, 1986-2016



El perezón

Temple de cola, limadura de hierro, acrílicos
y óleos sobre lienzo
162x195, 2015



En la piel del urbanita

Temple de cola, limadura de hierro,
temperas, acrílicos y óleos sobre lienzo
162x162, 2015

Robert Harding



Eclipse

Aluminio y acero corten
Variables, 100 cm de diámetro, 2018



Vallas y Murallas

Piedra, acero inoxidable y acero corten
Variables, 100x100x70, 2018



Ondulation

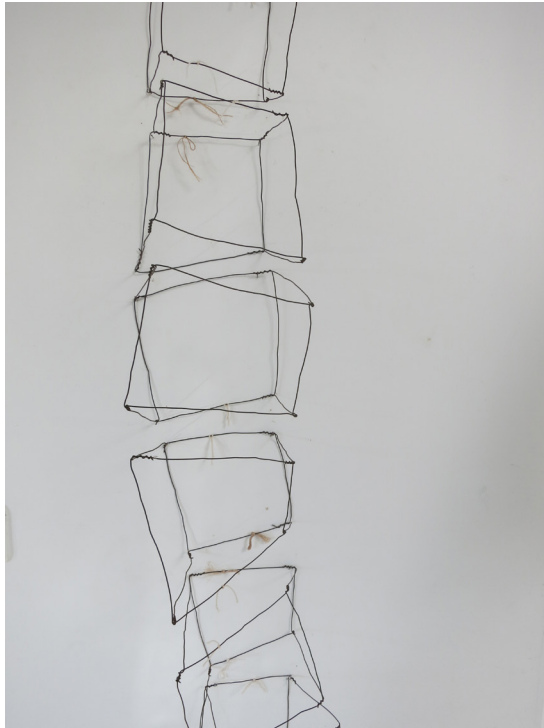
Acero inoxidable y acero corten
Variables, 325x330, 2018

Sabina Huber



Vacios del lugar

Plástico invernadero y alambre metálico
160x160, 2017



Espacio inventado

Alambre
150x25x25, 2016



Espacio inhabitable

Alambre y plástico
5 unidades 25x25, 2016-18

Chema Lumbreras



Ciento volando (HOKUSAI)

Óleo sobre tela
130x195, 2008



La rata cochera

Óleo sobre tela
150x150, 2008



Estanque

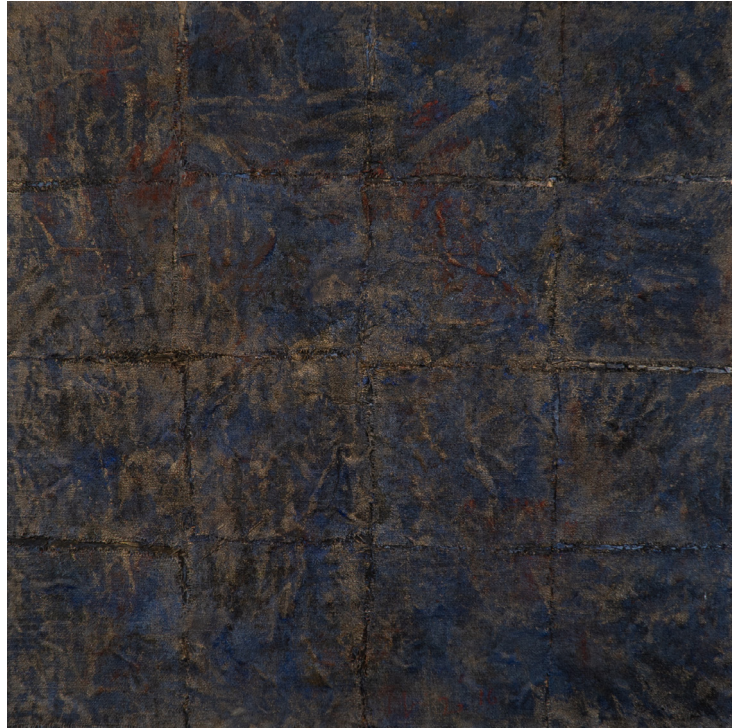
Óleo sobre tela
190x190, 2008

José Melguizo



Sin título

Mixta sobre madera y arquillera
200x122, 2018



Sin título

Mixta sobre madera y arpillera
120x120, 2017



Sin título

Mixta sobre madera y arpillera
122x97, 2018

Sebastián Navas



Hombres hablando al lado del mar

Tinta china sobre papel
76x112, 2018



Torre de Vigilancia

Tinta china y acuarela sobre papel
47x67, 2018



Antigua estación

Tinta china y acuarela sobre papel
47x67, 2018

Cayetano Romero



Palabra

Cabezas de pasta cerámica negra con texto
escrito en policromo blanco
Medidas variables, 2018



El diario

Escayola y pasta modelable sobre papel con texto en grafito. Emarcado en urna de metacrilato
70x46, 2018



Intimidad y vacío

Figura de pasta cerámica gres con texto
escrito en granito, sobre tronco de encina
30x26x10, 2018

José Seguiri



El mago

Bronce grey pátina, Ed. 5 + p/a
117x106x81, 2008



L'amour et psyché

Bronze, Ed. 5 + p/a
96x52x28, 2008



Paradis Perdu

Bronze, Ed. 5 + p/a
96x45x49, 2007

Rafael Alvarado

(Málaga, 1957)

Creador del Cartel del XXI Concurso de Verdiales de Benagalbón. Año 2014.

Alumno del pintor encuadrado en el Nuevo Realismo Francisco Hernández, afincado en Vélez-Málaga hasta su muerte.

Artista plástico y pintor que ha desarrollado distintas actividades relacionadas con la educación, el arte y la cultura.

Profesor en "El Estudio" academia de artes plásticas en Madrid.

Asesor invitado en el proyecto "El pintor en el aula" (conserjería de Cultura de la Junta de Andalucía).

Profesor en diversos talleres de pintura (Diputación provincial de Málaga).

Comisario entre otras exposiciones "Fuegos de San Telmo" (Ateneo de Málaga).

Promotor de la Asociación Centro de Arte Contemporáneo y Facultad de Bellas Artes para Málaga.

Galardonado con la IV Beca Picasso (1991).

Su obra se ha expuesto en Madrid, E.E.U.U. (Washington), Sevilla, Granada, Alemania (Dresde), Italia.

Ha realizado el proyecto monumental en memoria de los fallecidos en Mathausen, en el Centro Cívico (Diputación Provincial de Málaga).

Entre sus últimos trabajos destacar la serie "Papeles para todos" de un expresionismo vital y un compromiso social, y "Espacios transitados" donde se narra la soledad del hombre moderno.

La obra de Alvarado se caracteriza por una profunda tensión expresiva desprovista de adornos.

Ha desarrollado diversos proyectos para el Museo Picasso de Málaga entre ellos el "Proyecto Cadáver Exquisito", 2018.

Ilustrador del libro "España, Aparta de mi este cáliz", del poeta César Vallejo, 2018.

Obras en colecciones públicas y museos como son el Museo de Málaga, CAC Málaga o el Museo de Salvador Allende (Chile) y en colecciones privadas.

Pedro Casermeyro

(Málaga, 1.968)

Casermeyro nació hace 49 años en Málaga, ciudad en la que vive y trabaja. Fue formado en varias disciplinas del arte (pintura, fotografía analógica y digital, programas digitales, cerámica, metalistería, dorado y policromía, talla en madera, técnicas de grabado, etc) lo que le concede gran libertad a la hora de crear su trabajo.

Su obra engloba varias de estas disciplinas artísticas y se caracteriza por su libertad a la hora de utilizar (e incluso combinar) diversas técnicas (sin perder un cierto "estilo" en el resultado). Emplea gran cantidad de materiales y objetos de la vida cotidiana para transformarlos en pro de la idea, fusionando así arte y vida.

Éticamente, mediante un tratamiento a veces irónico y humorístico (aunque no exento de crítica) y una fuerte carga psicológica, persigue una toma de conciencia por parte del observador (receptor). Para Casermeyro, la obra es un activador de la contemplación, un instrumento para perturbar los hábitos perceptivos del espectador, haciéndole partícipe de una realidad alternativa oculta bajo la rutina y la alienación.

En la representación material de lo percibido y pensado, intenta ofrecer en cada pieza un alto contenido tanto ético (haciendo uso de la crítica, la ironía y el humor) como estético, utilizando y transformando todo tipo de materiales y objetos que rodean su vida cotidiana, fusionando así arte y vida.

Casermeyro, otorga vital importancia a la calidad estética de una obra de arte, pero no menos al aspecto ético. Su obra pretende ser pues, un ejercicio mental para crear y ofrecernos otra realidad.

Ha realizado encargos públicos y privados (carteles, murales, ilustración de publicaciones varias, etc..), ilustrado publicaciones y obtenido algunos premios y becas a lo largo de su carrera. Hasta el momento ha realizado más de 150 exposiciones (individuales y colectivas). Su obra está presente en varios museos, así como en numerosas colecciones públicas y privadas.

"El doblez sencillo de una mirada sencilla, la de Casermeyro, que recuerda al espectador que habitualmente, y aunque esto no siempre se perciba conscientemente, se halla situado en un pliegue, entre los planos de la imagen y la idea; entre lo que se ve y lo que hay al otro lado"

Fernando de la Rosa (Artista y miembro de la Real Academia de Bellas Artes de San Telmo de Málaga).

Fernando de la Rosa

(Archidona, 1.964)

Desde hace 25 años, Fernando trabaja y vive en la Axarquía. Profesor. Actualmente coordina la Sala Ibn al Jatib del IES Ben Al-Jatib (La Cala del Moral) y es director artístico de la Sala Robert Harvey. Creador, junto a otros colegas, de la Bienal de Arte y Escuela de la Axarquía, promueve activamente la simbiosis Arte-Educación.

Licenciado en Bellas Artes (Sevilla,1987) compagina desde sus inicios la creación artística con la docencia del dibujo y las artes plásticas. Como artista y como profesor, ha impartido numerosas conferencias, talleres y cursos en colaboración con centros de profesorado, asociaciones culturales y centros de arte.

Comenzó a pintar, dibujar e ilustrar a temprana edad, de forma autodidacta. Retratos, carteles, tebeos, y un sinfín de diseños varios. Enseguida se hizo pintor, pero es frecuente su relación con procedimientos como el grabado calcográfico, o la cerámica. También explora el collage, la serigrafía o la estampación, la pintura mural, la instalación, el assemblage....

Fernando de la Rosa no desprecia ningún medio expresivo, a cuyo mestizaje recurre con frecuencia, sin abandonar nunca su sensibilidad y visión como pintor. Desde su primera exposición individual, en su ciudad natal (Ayuntamiento de Archidona,1988) hasta la última ("Postales desde el limbo", Estudio de Ignacio del Río, Málaga, 2019) han sido casi medio centenar en España, Francia, Reino Unido, Dinamarca y Holanda.

Son numerosos los premios y distinciones que ha recibido, y las entidades, tanto públicas como privadas que tienen obra suya. Actualmente está representado en la galería Yolanda Ochando -Obra Gráfica- (Málaga) y en Galleri Nørballe (Herning, Dinamarca).

Doctor en Historia del Arte por la Universidad de Málaga (2013) y miembro de número de la Real Academia de Bellas Artes de San Telmo de Málaga, ha publicado el libro Picasso contra el color de las vanguardias. (Fundación Picasso, Málaga, 2018).

Robert Harding

Birmingham, Reino Unido, 1.951)

Vive con su mujer Margaret Harris y con su hijo, también artistas, en un cortijo en los campos de Frigiliana, en la comarca malagueña de La Axarquía.

Vive su infancia y primera juventud con su familia en varios países africanos.

Posteriormente pasa un año en Líbano antes de llegar a España en 1978, instalándose en la provincia de Málaga, donde vive y trabaja desde entonces.

En los últimos quince años ha participado en más de 30 encuentros de arte en Latinoamérica, Estados Unidos, Japón, Corea y varios países de Europa, utilizando diversos materiales para sus trabajos, como: mármol, granito, madera, acero, acero inoxidable, nieve, hielo, fuego y para realizar esculturas de gran formato dentro de la corriente denominada Land Art.

Ha llevado a cabo múltiples exposiciones individuales en Inglaterra, Suecia, Alemania, EEUU y España, y colectivas también en muchos otros países. Su obra está presente en distintas colecciones españolas e internacionales.

Obra en espacios públicos:

*"El Espeto" Ayuntamiento Rincón de la Vitoria, Málaga, España.

* "After the Shower" Fundación Amachugastigui Carlos Paz, Argentina.

* "Iron Maiden" Lichtenstein Scholle Lichtenstein, Alemania.

*"Two Koreas" Ichon - City sculpture park Seoul, Corea.

*"The Itch" Saagadi Palace Saagadi, Estonia.

*"Sin Título" Jardín Botánico de la Concepción, Málaga, España.

*"Body & Soul" Museum Gardens Zwickau, Alemania.

*"El Encuentro" Nerja, España.

*"Tres culturas dos escultores y un Dios" Frigiliana, España.

* "The Link" Neuendorf, Hiddensee, Alemania.

*"Spiral of Time" Closter, Hiddensee, Alemania.

*"Silent Horn" Zwickau, Alemania.

*"Enlace (The Link)" Svalöv, Suecia.

*Svalöv Sculpture Park 17 sculptures Svalöv, Suecia.

*Röstänger Odensjön Park entrance sculptures Röstånga, Suecia.

Sabina Huber

(Mannheim, Alemania, 1961)

Vive en Rincón de la Victoria desde mediados de los años 80. Ha cursado sus estudios de Bellas Artes en las universidades de Granada y Málaga, donde se licenció y terminó su formación con un master de producción artística interdisciplinar de la facultad de Bellas Artes de la Universidad de Málaga.

Ha obtenido la beca de un año "Artista Residente Postgrado (ARP), Facultad Bellas Artes de la Universidad de Málaga en 2016-17.

Obtiene el premio de Crearte 2011 del Ministerio de Cultura de España para instalación "Líneas del Tiempo" en la Sala Robert Harvey, C.E.I.P. Nª Sra. de la Candelaria de Benagalbón, Málaga.

En los últimos años ha realizado numerosas exposiciones individuales y colectivas en España, Italia y Alemania.

"...la obra de Sabina Huber,....., una instalación vertical de formas orgánicas realizada con plástico de los invernaderos, plegado y cosido Estos materiales, recogidos junto a los invernaderos de la costa andaluza, hablan del exceso de desecho y basura que genera la sociedad, incluso en el entorno de la agricultura. Sabina trasmite el efecto, del desastre ambiental, utilizando para su proyecto reivindicador el material que lo provoca."

Pepa Cano García (Comisaria y Docente Facultad de Bellas Artes de la Universidad de Málaga)

"Frente a las paredes blancas, lisas, homogéneas y limpias de un museo, la obra irrumpe como una herida. Materia áspera, degradada y de una suciedad seductora. Materia vulnerable, recuperada del desecho para manifestarse bajo nuevas formas. Fragmentos de memoria componen un paisaje sensible que dialoga con el observador mediante un juego de contrastes: pesado y liviano; opaco y transparente; orden y desorden; presencia y ausencia; encubrimiento y desvelamiento. "Entre plásticos "nos muestra un velo que oculta, intrínseco a lo poético, que no describe, sino que sugiere. Un velo erótico, misterioso, que da acceso a lo bello a través de una niebla que habla en silencio."

Raúl Ruiz Alaminos

Chema Lumberas

(Málaga, 1.957)

Profesor hasta el año 2018 del Instituto de Enseñanza Secundaria IES Puerta de la Axarquía de la Cala del Moral (Rincón de la Victoria). El aula de plástica del IES se denomina Chema Lumberas, actualmente.

Licenciado en Bellas Artes por la Universidad Complutense de Madrid.

En 1984 le conceden el 1º premio en el III Certamen de Pintura Joven del Colectivo Palmo. En el año 1995 le conceden la VII Beca Pablo Ruiz Picasso para las Artes Plásticas. Málaga. Creador del Cartel de la XXIII edición del Tradicional Concurso de Verdiales de Benagalbón. Año 2016.

En cada una de sus obras Chema Lumberas, con una mirada mordaz, crea un mundo de ficción en el que elabora, bajo la engañosa apariencia de una escenificación inocente, un potente discurso repleto de metáforas. Personajes animalizados, animales humanizados, muestran las más bajas pasiones del individuo actual y los desequilibrios y miedos de un mundo globalizado.

Ha expuesto en diversas galerías de Málaga, Sevilla, Mallorca, Madrid, Oporto

y Berna. Ha participado en ferias de arte contemporáneo como ARTE LISBOA, ARCO, entre otras.

Su obra se encuentra en diversas colecciones públicas como la Fundación Coca Cola, CAAC Sevilla, CAC Málaga, Fundación Picasso de Málaga, Ayuntamiento de Pamplona, Ayuntamiento de Málaga, Colección Unicaja de Málaga, Colección RENFE, Fundación Cajasol, Museo Picasso de Málaga, etc... así como en prestigiosas colecciones privadas.

Ha realizado 15 esculturas para la nueva casa de Antonio Banderas en el centro de Málaga.

Obra en espacios públicos:

*Funambulistas. Calle Nicasio, Málaga.

*Banco de conejos. Pasaje Chinitas, Málaga.

“Las piezas, figuras colgantes que confluyen con pequeñas esculturas, libres pero encadenadas, generan un conjunto de líneas que interactúan creando un movimiento que transporta a los sentidos hacia límites donde solo puede llegar el pensamiento y la imaginación. En este espacio de tiempo, la conciencia y el pragmatismo se diluyen y ceden siempre el protagonismo al efecto.”

Fernando Frances (Director del MAD de Antequera y del CAC de Málaga)

José Melguizo

(Maro, 1.956)

Trabaja y reside en el pueblo de Maro en la casa familiar.

Cursó estudios en la Escuela de Bellas Artes de San Fernando en Madrid.

Estuvo durante varios años en la Academia de Dibujo de José Luis Azparren en Madrid, influencia muy importante en su trayectoria.

Tres pintores lo han influenciado en su desarrollo artístico: Antoni Tapies, Josep Beys y Amsel Kiefer.

La abstracción y la búsqueda de nuevas técnicas de diferentes formas y usos en las obras han sido una constante en el trabajo del autor.

Tras varios años de paréntesis para la búsqueda de nuevas creaciones, técnicas e inspiraciones el autor regresa con nuevas obras replanteadas y transformadas en nuevos aires de inspiración, abriendo un nuevo horizonte creativo y mostrando su trabajo más íntimo.

“No es fácil en tan poco explicarte. En otra ocasión te enviaré algo más extenso sólo para tus ojos. Ya sabes lo mucho que me gusta lo que haces desde que vi tú primer cuadro. Para mí estas entre los buenos de verdad.”

Dionisio Ridruejo
(Diseñador Gráfico y Coleccionista)

“Un artista versátil que, a través de su pintura, fotografías o escritos, es capaz de crear un sugerente dialogo con el medio que lo rodea y emociona con el don de su inspiración.”

Emilia Sánchez
(Profesora del Instituto Cervantes en Berlín)

“Realmente no quiere decir nada. Las imágenes de Jose Melguizo hablan por sí misma y nos llevamos a la luz del Mediterraneo siempre cambiante y palabra-asociaciones ricas. Los motivos y la textura se derivan de la naturaleza y los colores reflejan el cielo y la tierra, y están, como la vida, en constante movimiento.»

Siv Skjønberg
(Actriz, dramaturga noruega)

Sebastián Navas

(Málaga, 1.959)

Instalado con su familia en La Cala del Moral desde 1.990.

Creador del Cartel de la XXIV edición del Tradicional Concurso de Verdiales de Benagalbón. Año 2017.

Pintor perteneciente a la generación de los años ochenta. Influido en un primer momento por la Transvanguardia y el Expresionismo Alemán, continuó su trayectoria artística dentro de una línea más metafísica.

A partir de 1990 empezó a trabajar sobre la identidad y el vacío, indagando en la esencia del hombre y la naturaleza.

Actualmente investiga sobre el no lugar; la transitoriedad y la ayoidad de los transeúntes en los espacios urbanos.

Utiliza la tinta china tradicional como forma de expresión artística.

Ha realizado exposiciones internacionales, obteniendo premios a nivel nacional, colaborando con galerías nacionales y malagueñas, además de publicaciones y editoriales como Anagrama y Siruela.

Su obra está representada en colecciones nacionales, instituciones públicas y privadas de Málaga.

“Paseamos por las pinturas a tinta china en las que no hay lugar para el error. No se puede volver atrás y corregir lo que ya está hecho porque entonces se oscurece el pasado. La tinta hay que aprovecharla antes de que se seque. La determinación y el azar participan en el juego, igual que sucede en tantos sucesos de la vida. Un juego de luces y sombras en blanco y negro con instantes brillantes y también oscuros.”

“Retrata lo efímero, un simple clic, un parpadeo. Lo bello se manifiesta en el sentimiento inmediato que une el corazón con el objeto.”

José Antonio Garriga Vela
(Escritor y crítico de arte)

“Cuatro son los pilares en los que se asienta la obra de Sebastián Navas: orden, disciplina, postura y mirada. La técnica está precedida de una disposición rigurosa de sus pinceles (fude) que marcan el quiebro o la aguada. Para este artista, escoger el papel, otra pieza clave en su obra, no es una tarea simple. El acto en sí constituye un ritual en el que se han sopesado los gramos, el encolado y la textura.”

Lourdes Alda (Comisaria)

Cayetano Romero

(Palos de la Frontera, Huelva, 1960)

Vive en el Torre de Benagalbón, Rincón de la Victoria desde 1.994.

Licenciado en Bellas Artes, en la Facultad de Sevilla.

Estudia Pintura Mural en Sant Cugat del Valles, Barcelona.

Estudia Diseño en la Escuela Lorenzo de Médicis de Florencia, Italia.

Dirige la Escuela de Diseño y Técnicas de la Moda de Granada.

Profesor del Departamento de Diseño y Creación de la Escuela Textil, La Madraza de Málaga.

Actualmente, es Profesor de Expresión Volumétrica en la Escuela de Artes de Málaga, Granada y Córdoba.

Ha realizado numerosas exposiciones en las provincias de Sevilla, Granada y Málaga, siendo especialmente emocionantes las individuales realizadas en el territorio axárquico:

*Las Simple Cosas, en La Casa Fuerte de Bezmiliana.

*Los Zapatos de Mercurio, en la Sala Robert Harvey de Benagalbón

*El diario de Louis, en la Sala Axarquía del IES Bezmiliana.

Participación en el encuentro internacional Metropol Opening Art en Sevilla, 2017.

En el año 2001 realiza la estatuilla, "la Biznaga" con la que se premia a los ganadores del Festival de Cine de Málaga.

"El amor y la palabra, ya sea la lectura o la escritura, suelen aparecer en la obra de Cayetano Romero. Pero no se manifiestan de manera tibia sino como lo que son: experiencias trascendentales y transformadoras para el ser humano, ámbitos de comunicación, descubrimiento, conocimiento y reconocimiento. Sus seres, son siempre el soporte en los que se encarnan esas experiencias."

Juan Francisco Rueda
(Crítico, comisario y profesor universitario)

José Seguiri

(Málaga, 1.954)

Vive en la Cala del Moral desde mediados de los años noventa.

Estudió en la Escuela Superior de Bellas Artes de Madrid.

Ha intervenido en innumerables exposiciones colectivas e individuales en Londres, Museo de la Ciudad de México, en la Biblioteque d'Espagne en Paris, en Saint Tropez, Paris, Grenoble, Bogotá (Colombia), Leiria (Portugal), entre otras ciudades.

Asistencia a la Feria ARCO con la Galería Seiquer de Madrid.

Obras en espacios públicos:

*HYPNOS. Bronce, dos metros. Facultad de ciencias políticas, GRENoble Campus Universitaire. 2018

*Orestes. Bronce 2/3 (3 m.Alt.). Estación RENFE Alicante. 2001

*Orestes. Bronce 1/3 (3 m. Alt.). Leganés (Madrid). 2000

*Rapto I, Rapto II. Aluminio patinado (3 m. Alt.). Remate de sendos edificios. Madrid. 1992

*Hércules colocando las columnas, con

leones. Bronce (3 x 7,5 m.). Sevilla. 1992

*Conjunto escultórico en Málaga, compuesto de la Fuente Baño de Diana y Acteón (calle Granada), conectada por un reguero de agua con Acteón con perros, situado en Plaza de Uncibay. También en esta plaza Rapto de Sabina, en la parte posterior de la fuente, Cabezas de perros, representando la jauría de Acteón.

*Premio de Arquitectura y Urbanismo 1990 del Colegio de Arquitectos de Málaga.

*Museo Provincial de Málaga. Tarquin y Lucrecia. Bronce

*Paloma quiromántica. Bronce, según un dibujo del poeta R. Pérez Estrada. Málaga.

*Amantes en la playa. Bronce, dos metros. Oporto Portugal

“Ejercicio harto complicado resulta tratar de definir con una palabra o una frase -con la posibilidad latente de difundir una sarta de tópicos vacuos-, el lenguaje o el estilo de José Seguiri (Málaga, 1954). Quien suscribe rechaza de plano y entrada términos como «neo-cultista» o «inocente ingenuismo». Hay algo más. Nos hallamos ante un modelador de espacios temporales y un desenmarañador de memorias colectivas.”

“En una ocasión, le pregunté al autor el por qué de centrarse en el mundo mitológico. Con inusitada sinceridad me respondió que no lo sabía, pero que «haciendo» mitología se sentía así, como un eslabón pequeño de una cadena cultural.”

Iván de la Torre Amerighi (Crítico del ABC)



La obra Muda de Cayetano Romero cierra y concluye
en la Serranía de Quesada este elogio al Territorio
Axarco de los diez artistas participantes,
salido de imprenta el día 22 de febrero de 2019

TERRITORIO AXARCO



Ilustre Ayuntamiento
de Quesada (Jaén)



9 788417 591717 >