



LOGROÑO (LA RIOJA),  
12 AL 14 DE SEPTIEMBRE DEL 2023

## SOBRE EL NÚMERO Y DISTRIBUCIÓN ESPACIAL DE LAS ANCIANAS VIVIENDO SOLAS EN EL MUNICIPIO DE MÁLAGA

JUAN JOSÉ NATERA RIVAS<sup>1</sup>

ANA ESTER BATISTA ZAMORA<sup>2</sup>

<sup>1</sup>Departamento de Geografía, Universidad de Málaga, [jinatora@uma.es](mailto:jinatora@uma.es)

<sup>2</sup>Departamento de Geografía, Universidad de Málaga, [abz@uma.es](mailto:abz@uma.es)



# **SOBRE EL NÚMERO Y DISTRIBUCIÓN ESPACIAL DE LAS ANCIANAS VIVIENDO SOLAS EN EL MUNICIPIO DE MÁLAGA**

## **1. INTRODUCCIÓN**

## **2. METODOLOGÍA Y FUENTES**

## **3. RESULTADOS**

3.1 La evolución temporal del número de hogares

3.2 La distribución espacial de los de hogares y su evolución temporal

## **4. DISCUSIÓN Y CONCLUSIONES**



# 1. INTRODUCCIÓN

La existencia de hogares unipersonales es una realidad en aumento en el conjunto de España, en el marco de lo que se ha venido a denominar “Segunda Transición Demográfica”.

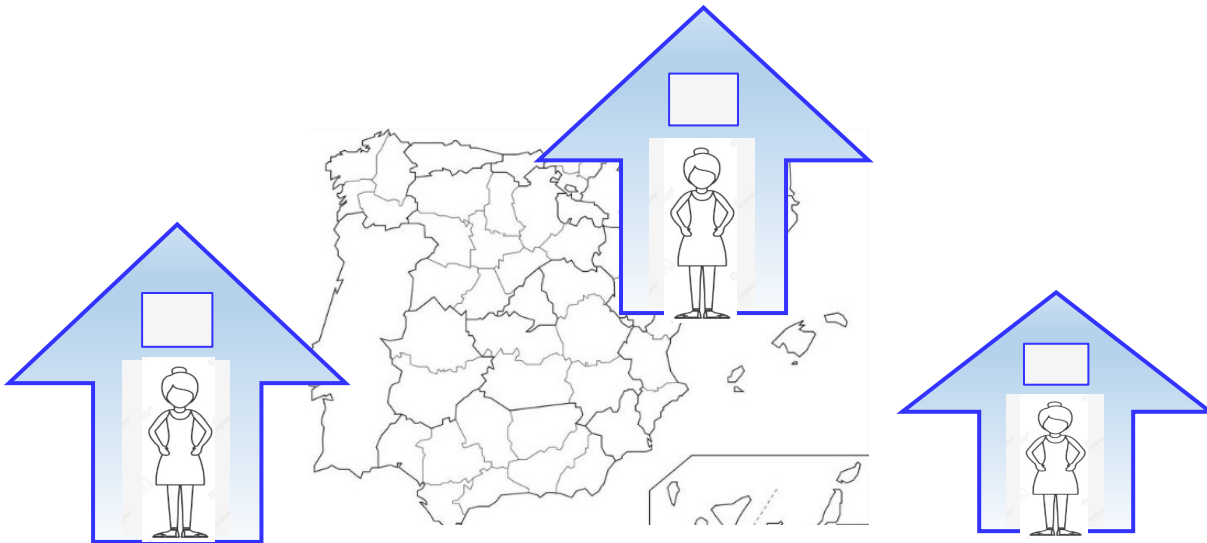
Se han ido generando no sólo nuevos hogares unipersonales, sino también otros sin núcleo, o monoparentales.

Las mujeres, en muchas ocasiones viudas, son abultada mayoría entre los hogares unipersonales compuestos por población de 65 años o más.

Lesthaeghe, 2014; Lesthaeghe, 2020; Zaidi y Morgan, 2021

López y Pujadas, 2018; Delgado y Martínez, 2019

Vidal et al., 2017; López, Sánchez y González, 2019; INE, 2021.



La formación de estos hogares unipersonales

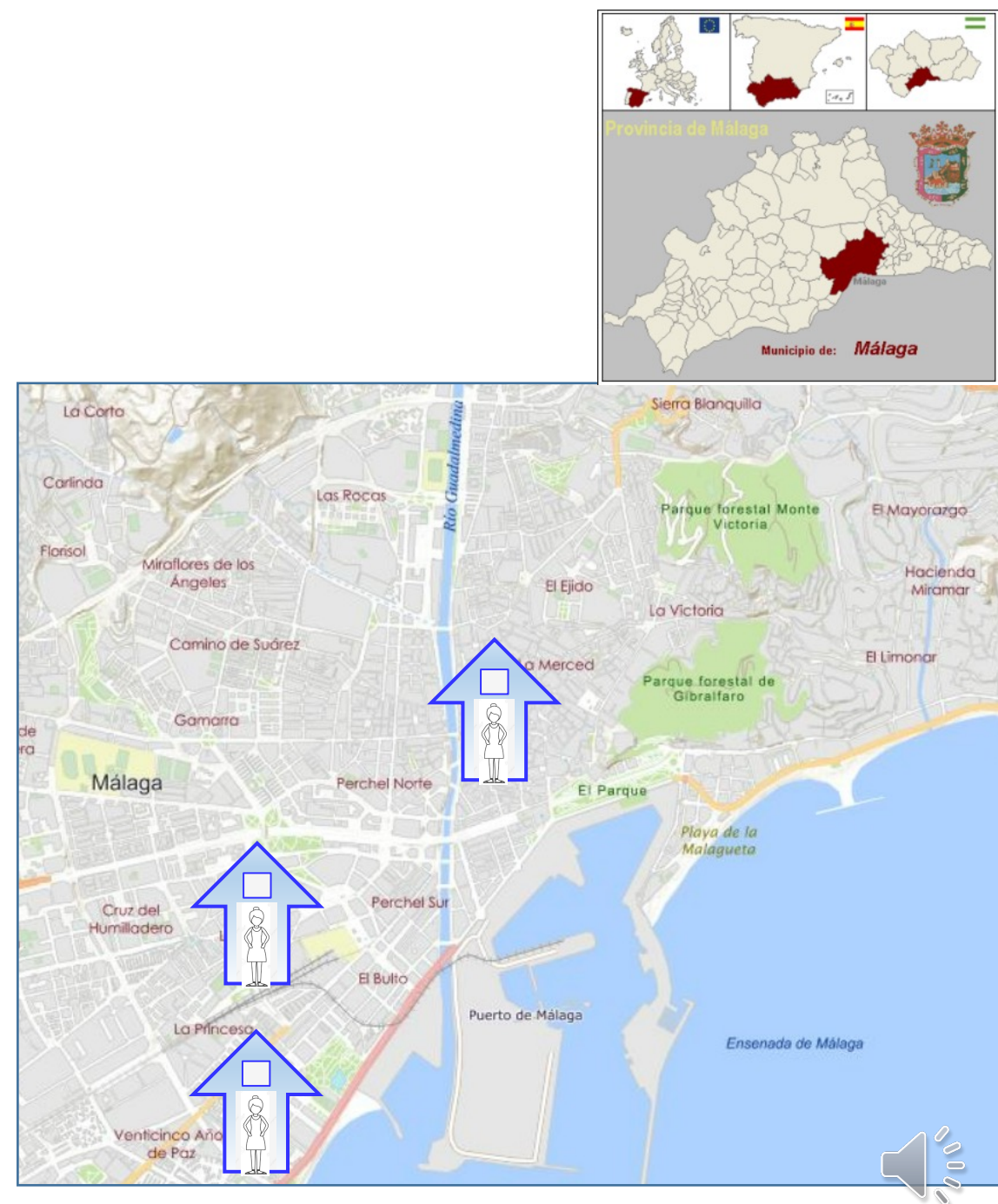
Por otro lado, ni la población mayor, ni los hogares unipersonales que conforman, se encuentran distribuidos de manera homogénea en el entramado urbano. Hay cierta relación entre momento de aparición del tejido urbano y la presencia de estos hogares unipersonales.



# SOBRE EL NÚMERO Y DISTRIBUCIÓN ESPACIAL DE LAS ANCIANAS VIVIENDO SOLAS EN EL MUNICIPIO DE MÁLAGA

## OBJETIVOS

- Mostrar la evolución numérica de los hogares unipersonales conformados por mujeres de 75 años o más en el municipio de Málaga, entre los años 2006 y 2021
- Indicar los lineamientos básicos de la distribución espacial intraurbana en ambos años, a escala de barrio.







### 3. RESULTADOS

#### 3.1 La evolución temporal del número de hogares.

Tabla 1. Magnitudes básicas de los [hogares unipersonales](#) conformados por ancianas.

Padrón	Número hogares	Incremento 06/21	Edad media	Edad mediana
2006	2.661	76,81%	82,47	81
2021	4.705		83,31	83

Tabla 2. Magnitudes básicas del total de **ancianas** empadronadas

Padrón	Número ancianas	Incremento 06/21	Edad media	Edad mediana
2006	27.252	13,3%	82,1	81
2021	30.878		82,39	81

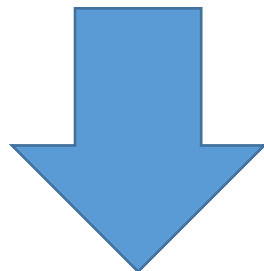
Tabla 3. Distribución por grupos de edad de los [hogares unipersonales](#) y el conjunto de ancianas, e incremento porcentual (2006/2021).

Padrón	Grupo	75-84	Incremento	85-89	Incremento	90 y +	Incremento
2006	Hogares	1.825	58,9%	529	110,2%	307	125,73%
2021	Hogares	2.900		1.112		693	
2006	Ancianas	19.346	7,44%	4.655	33,29%	3.251	19,53%
2021	Ancianas	20.787		6.205		3.886	



### 3.2 La distribución espacial de los de hogares y su evolución temporal.

Identificamos aquellos barrios en los que se registra una sobrerrepresentación de hogares unipersonales conformados por ancianas.



El instrumento que hemos empleado es el **Cociente de Localización**, de fácil cálculo e interpretación.

$$CL = \frac{X_i/T_i}{X/T}$$

$X_i$  es el número de ancianas viviendo solas en el barrio;

$T_i$  es el número de ancianas empadronadas en el barrio;

$X$  Es el número de ancianas viviendo solas en el conjunto del municipio;

$T$  es el número de ancianas empadronadas en el conjunto del municipio.



### 3.2 La distribución espacial de los de hogares y su evolución temporal.

Figura 1. *Barrios con sobrerrepresentación de hogares unipersonales (2006)*

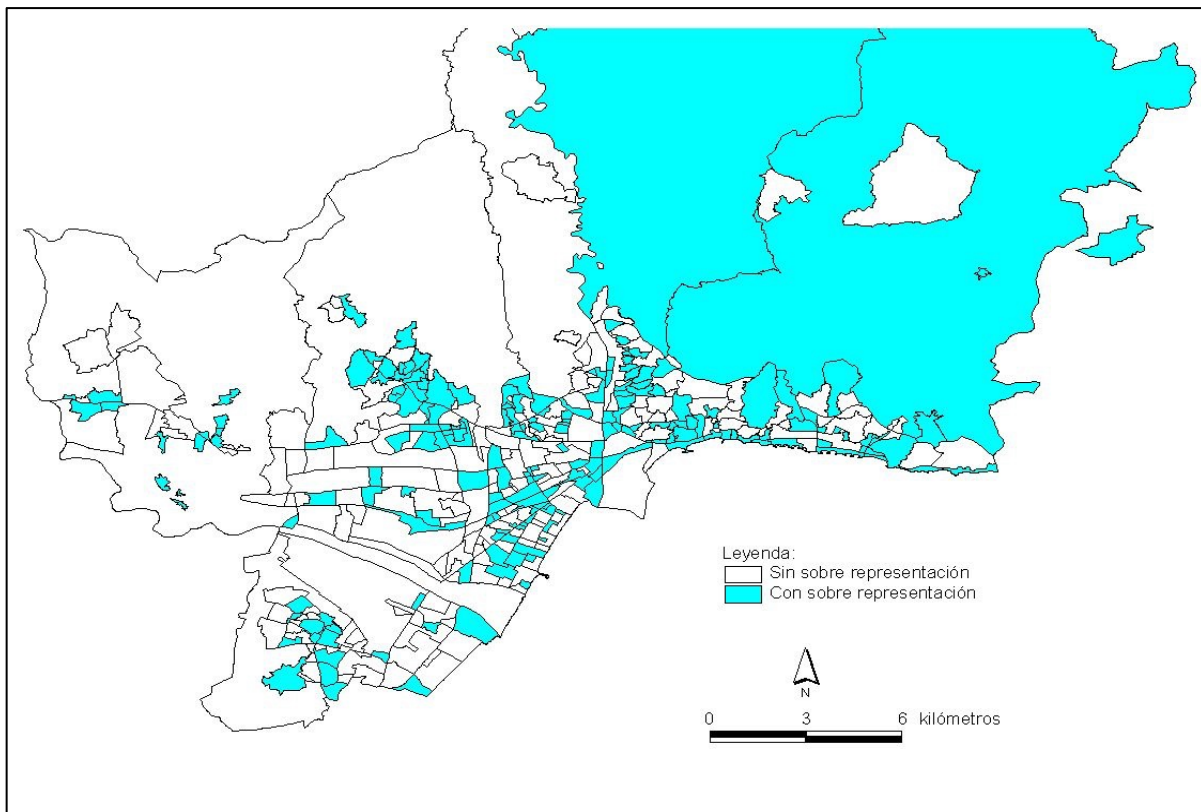


Figura 2. *Barrios con sobrerrepresentación de hogares unipersonales (2021)*

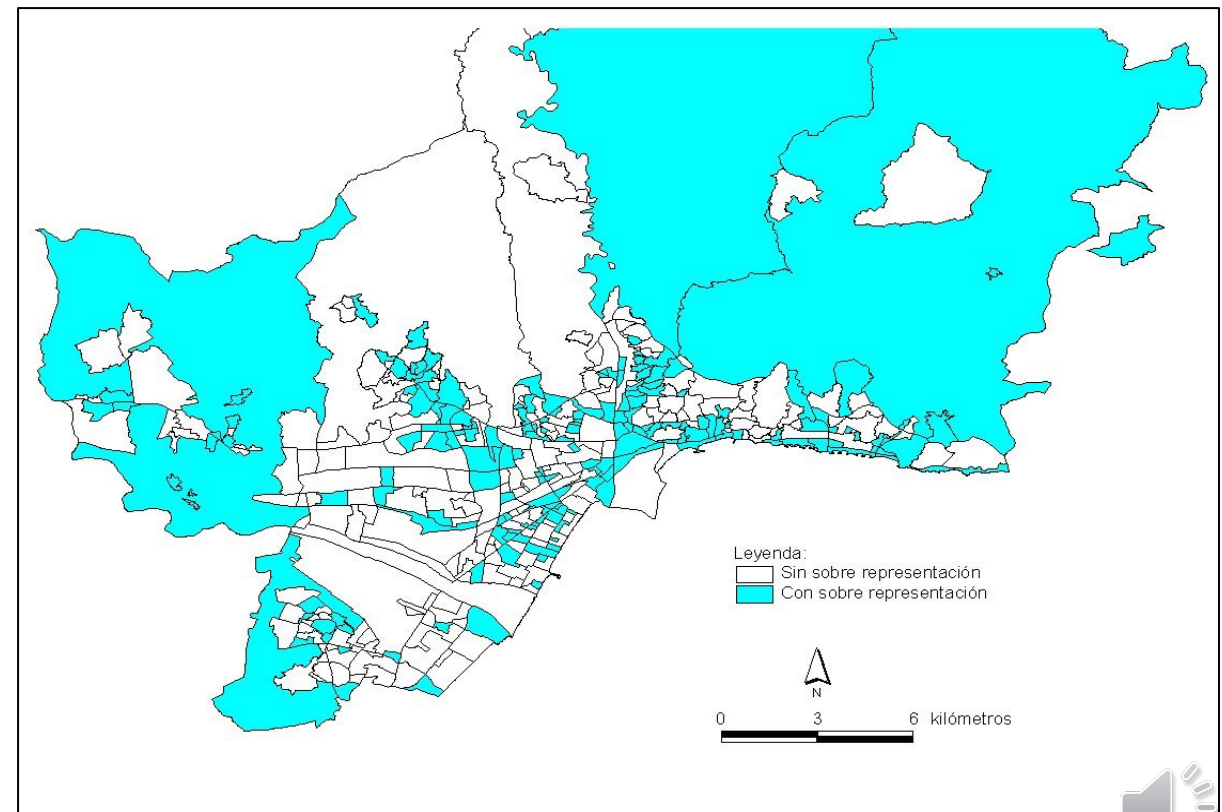
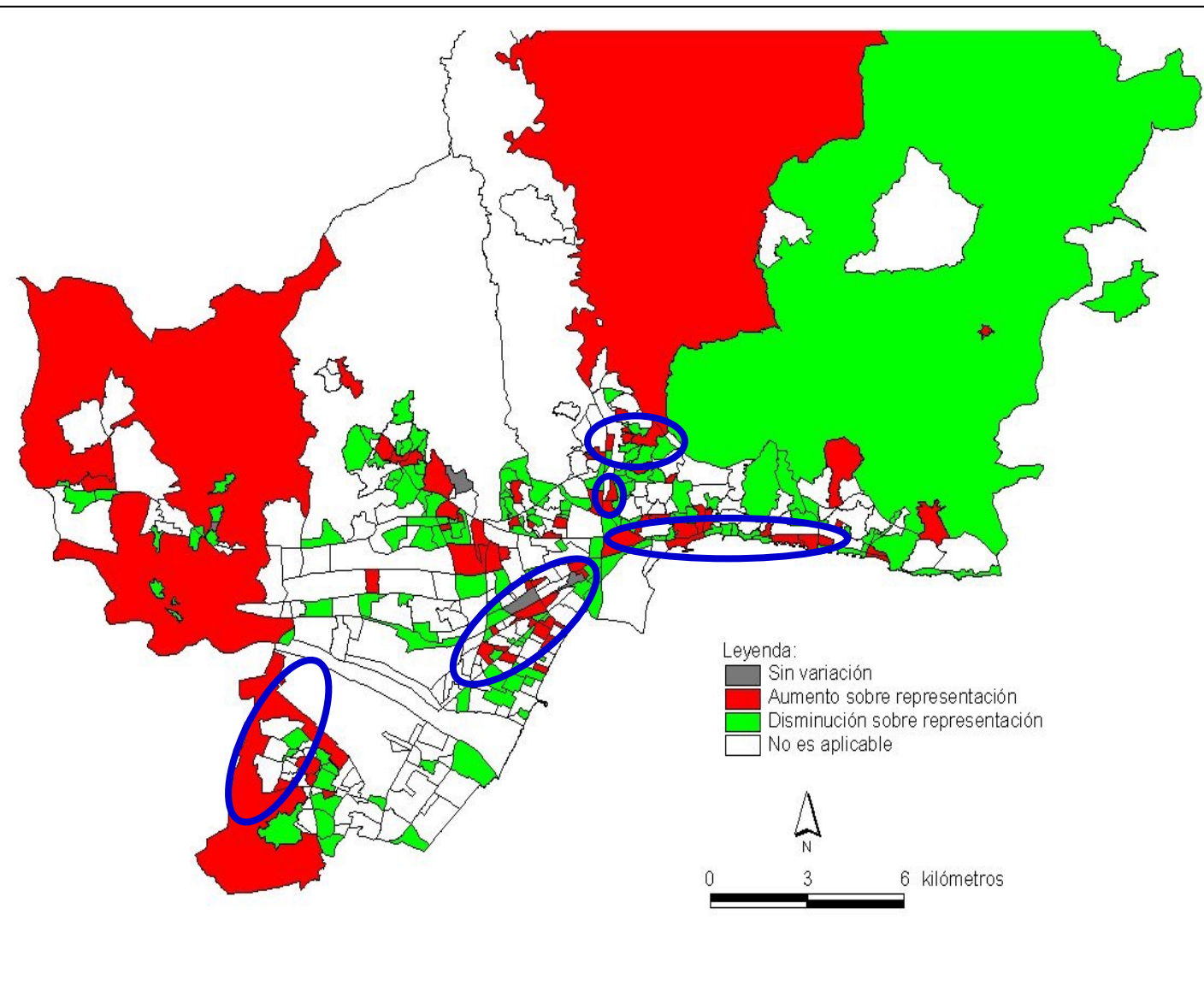


Figura 3. Evolución de los niveles de sobrerrepresentación de hogares unipersonales (2006/2021)



Pueden identificarse con claridad una serie agrupamientos de este tipo de barrio:

- El primero comprende el centro más los barrios más antiguos de la expansión hacia el oriente (Monte Sancha, El Limonar).
- El segundo se sitúa inmediatamente al norte del centro, englobando barrios como El Molinillo.
- Uno más al norte del anterior, se corresponden bien con promociones de vivienda que datan de la autarquía (Sagrada Familia), o con las porciones más antiguas de vivienda de autoconstrucción (Los Casinis, Cortijo Bazán).
- Un agrupamiento, el localizado en Carretera de Cádiz, compuesto por alguno de las barriadas más antiguas del área Dos Hermanas, Quirón, 25 años de Paz-,
- El que se dibuja sobre alguna las piezas más añejas del núcleo de Churrana.



#### 4. DISCUSIÓN Y CONCLUSIONES

En las décadas de los ochenta y noventa del siglo pasado, Abad y Rodríguez (2002) apuntaban un incremento de la posibilidad de vivir solas de las persona a partir de los 75 años debido a:

- La disminución en las necesidades asistenciales y que había llevado a un retraso en la incorporación al hogar de los hijos.
- La posibilidad de los ancianos de contar con ayuda asistencial del exterior.

.....

Podríamos suponer que este proceso ha continuado en nuestro municipio, y que estaría, al menos parcialmente, en la base de los significativos incrementos de las ancianas viviendo en soledad.

Incremento en el número de hogares unipersonales con ancianas.

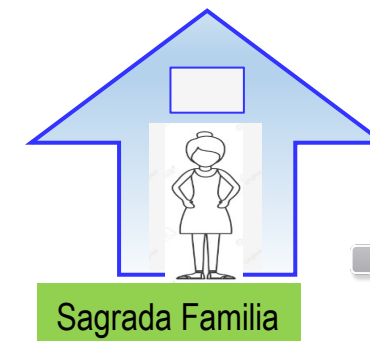
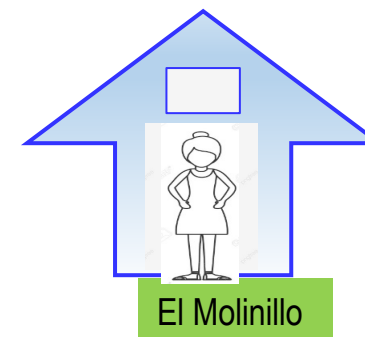
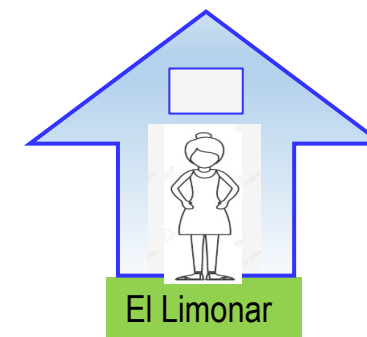
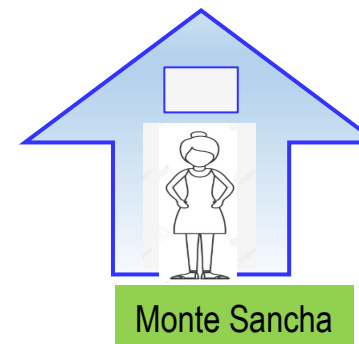
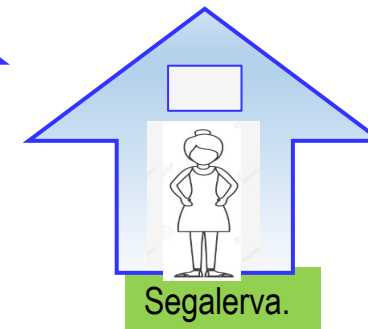
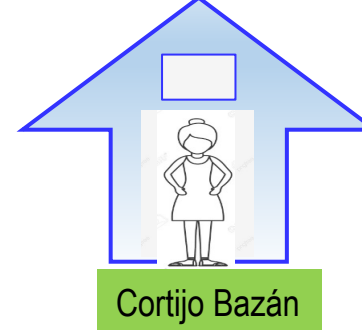


- no se debería únicamente a ese proceso de longevización: en él subyacería también la viudedad.
- Unido a la mayor esperanza de vida de las féminas



La progresiva conversión de hogares compuestos por una pareja de ancianos, a otros en los que es **ella el único representante**; una realidad más acusada conforme más elevada es la cohorte de edad, que es lo que hemos detectado en el municipio malagueño.

Para terminar, en cuanto a la distribución espacial, pareciera que hay relación entre la presencia de sobrerrepresentación de estos hogares -e incremento de sus niveles en nuestro periodo de estudio- y antigüedad del tejido construido





**LOGROÑO (LA RIOJA),  
12 AL 14 DE SEPTIEMBRE DEL 2023**



**Muchas gracias.**

