

ARQUEOLOGÍA  
Y  
NUMISMÁTICA

Estudios en homenaje a la profesora  
Francisca Chaves Tristán

Editorial Universidad de Sevilla



# ARQUEOLOGÍA Y NUMISMÁTICA



EDUARDO FERRER ALBELDA  
MERCEDES ORIA SEGURA  
ENRIQUE GARCÍA VARGAS  
FRANCISCO JOSÉ GARCÍA FERNÁNDEZ  
RUTH PLIEGO VÁZQUEZ  
(COORDINADORES)

ARQUEOLOGÍA Y NUMISMÁTICA  
Estudios en homenaje a la profesora  
Francisca Chaves Tristán



UNIVERSIDAD DE SEVILLA  
**u eus**  
Editorial Universidad de Sevilla

SEVILLA 2021

Colección Homenajes  
Núm.: 7

COMITÉ EDITORIAL:

Araceli López Serena  
(Directora de la Editorial Universidad de Sevilla)  
Elena Leal Abad  
(Subdirectora)  
Concepción Barrero Rodríguez  
Rafael Fernández Chacón  
María Gracia García Martín  
Ana Ilundáin Larrañeta  
María del Pópulo Pablo-Romero Gil-Delgado  
Manuel Padilla Cruz  
Marta Palenque Sánchez  
María Eugenia Petit-Breuilh Sepúlveda  
José-Leonardo Ruiz Sánchez  
Antonio Tejedor Cabrera

Reservados todos los derechos. Ni la totalidad ni parte de este libro puede reproducirse o transmitirse por ningún procedimiento electrónico o mecánico, incluyendo fotocopia, grabación magnética o cualquier almacenamiento de información y sistema de recuperación, sin permiso escrito de la Editorial Universidad de Sevilla.

Esta obra ha contado con la financiación del Departamento de Prehistoria y Arqueología de la Universidad de Sevilla y del Grupo de Investigación HUM-152 del PAIDI: "De la Turdetania a la Bética".

Fotografía de portada y colofón: Decadracma de Siracusa.  
Numismatica Ars Classica 120 (6-10-2020) n° 293

© Editorial Universidad de Sevilla 2021  
C/ Porvenir, 27 - 41013 Sevilla.  
Tlfs.: 954 487 447; 954 487 451; Fax: 954 487 443  
Correo electrónico: eus4@us.es  
Web: <https://editorial.us.es>

© Eduardo Ferrer Albelda, Mercedes Oria Segura,  
Enrique García Vargas, Francisco José García Fernández,  
Ruth Pliego Vázquez (coordinadores) 2021

© De los textos, los autores 2021

Impreso en papel ecológico  
Impreso en España-Printed in Spain

ISBN 978-84-472-2261-2  
Depósito Legal: SE 1885-2021

Realización de cubierta y maquetación: ed-Libros. Fernando Fernández  
Impresión: Pinelo, artes gráficas. Sevilla

## ÍNDICE

Presentación. ....	13
Una fotografía con historia	
Lorenzo Abad Casal . . . . .	33

### Numismática

Del metal a la moneda en la Anatolia arcaica: una perspectiva histórica acerca del origen de la institución monetar en Occidente (siglo VII a. C.)	
Enrique García Vargas . . . . .	49
Monedas de oro o doradas: técnica no destructiva para distinguirlas	
Inés Ortega Feliu / Blanca Gómez Tubío / Francisco José Ager Vázquez / Simona Scrivano / Miguel Ángel Respaldiza Galisteo / Francisca Chaves Tristán. . . . .	95
Cecas, emisiones, tipos y variantes en el catálogo MIB	
Pere Pau Ripollès Alegre / Manuel Gozalbes Fernández de Palencia. . . . .	107
Una historia para un tesoro: Ontígola, 1733	
Paloma Otero Morán . . . . .	121
Moneta e propaganda politica: il programma iconico di Camarina	
Maria Caccamo Caltabiano . . . . .	135
Agathokles in Val Seriana (Bergamo)	
Ermanno Arslan . . . . .	147

La iconografía de Tanit en una moneda púnica de La Vispesa (Huesca) Almudena Domínguez Arranz / Elena Maestro Zaldívar / Vanessa Puyadas Rupérez. . . . .	165
Sobre el numerario de la Contestania ibérica: algunas dudas y reflexiones Feliciano Sala Sellés . . . . .	179
De <i>Bailo</i> a <i>Baelo Claudia</i> . Moneda propia y numerario circulante Alicia Arévalo González . . . . .	191
Las chicas son guerreras. Diosas armadas en la amonedación romana republicana Mercedes Oria Segura . . . . .	207
Il tesoretto fonzari di Aquileia e il problema dell'argento romano alla fine del II sec. a.C. Giovanni Gorini . . . . .	219
Une série monétaire d'un <i>aguellid</i> inconnu de la peninsule tingitane? Laurent Callegarin . . . . .	239
Eloquência duma moeda José d'Encarnação . . . . .	251
Roma y el aprovisionamiento de moneda de bronce al nordeste de Hispania, c. 44 a.C-c. 54 d.C. Marta Campo Díaz . . . . .	259
Cada moneda en su sitio. Hallazgos numismáticos del centro de interpretación <i>Osset</i> (San Juan de Aznalfarache, Sevilla) Urbano López Ruiz. . . . .	273
Cerro da Vila: la moneda romana en una aglomeración secundaria de Lusitania Noé Conejo Delgado . . . . .	293
Monumentos en la numismática de <i>Augusta Emerita</i> ¿Realidad o símbolo? Trinidad Nogales Basarrate / José M. <sup>a</sup> Álvarez Martínez . . . . .	307
Le <i>solidus</i> de Constantin III découvert a Plassac (Gironde, France). Numismatique et archéologie Jean-Pierre Bost. . . . .	323

Le coniazioni argentee con il «monogramma di Odoacre» di provenienza gallica: tipi ravennati, oppure franchi o...?	
Michele Asolati .....	337
<i>Elissa</i> : ceca visigoda en el Aljarafe sevillano	
Ruth Pliego .....	349
Septimania y Cataluña de la monarquía goda a la de los arnulfinos. La ayuda numismática	
Luis A. García Moreno .....	365
Un nuevo molde andalusí para la fabricación de amuletos monetiformes procedente de <i>Mālaqa</i> (Málaga)	
Bartolomé Mora Serrano .....	379
Vaciado de diplomáticos (III y IV): Fanlo y S. Victorián (Huesca)	
Miquel de Crusafont i Sabater .....	393
Le Colonne d'Hercole e l'Andalusia in Pirro Ligorio	
Patrizia Serafin .....	411
Entre el comercio exterior y la riqueza del reino: Ruy Fernández Pereira y la alteración de la moneda de plata en 1619	
Manuel F. Fernández Chaves .....	419

### Protohistoria

La hidrografía de los confines occidentales de la ecúmene (o dudas sobre la identificación del río Tarteso)	
Eduardo Ferrer Albelda .....	433
La prostitución femenina en contextos fenicio-púnicos: una propuesta para su caracterización arqueológica	
Ana D. Navarro Ortega .....	449
Una arqueóloga, una paleobióloga y un yacimiento. Una historia de vida y de investigación	
Eloísa Bernáldez Sánchez .....	463
Montemolín y los toros del cielo	
José Luis Escacena Carrasco .....	479
Megalógrafos. Una característica formal de la cerámica tartésica orientalizante figurativa	
Thomas G. Schattner .....	497

El depósito cerámico turdetano de la Plaza de Armas del Alcázar de Écija y su contexto funcional Francisco José García Fernández . . . . .	535
Orfebrería púnica de Cádiz. Análisis de unas arracadas singulares María Luisa de la Bandera Romero . . . . .	561
Esculturas ibéricas con elementos postizos María Belén Deamos / Teresa Chapa Brunet . . . . .	575
Notas sobre el llamado «Signo de Tanit» M. <sup>a</sup> Cruz Marín Ceballos . . . . .	589
¿Canteros griegos en la Carmona púnica? Manuel Bendala Galán . . . . .	603

### Antigüedad

De Heracles, Gades, Tarteso ... 30 años después Gonzalo Cruz Andreotti . . . . .	619
El carácter mítico de la navegabilidad natural del Guadalquivir Genaro Chic García . . . . .	633
Más allá de epígrafes y monedas. Reflexiones sobre la cultura escrita de la Hispania Citerior Francisco Beltrán Lloris . . . . .	661
Los gentilicios patronímicos en Lusitania: algunos ejemplos significativos Milagros Navarro Caballero . . . . .	679
Evidencia de fabricación y uso de morteros con agregados de conchas en el área de <i>Gadir/Gades</i> . Una primera aproximación funcional y tecnológica Antonio M. Sáez Romero / Oliva Rodríguez Gutiérrez / Juan Jesús Cantillo Duarte . . . . .	691
Nuevos personajes de <i>Barcino</i> Isabel Rodà de Llanza / Francesc Antequera Devesa / Jordi Ardiaca Rodríguez / Pere Lluís Artigues Conesa . . . . .	715
<i>Baelo Claudia</i> e <i>Italica</i> : Interpretando la orientación de su urbanismo Margarita Orfila Pons / Esther Chávez-Álvarez / Elena Henriette Sánchez López . . . . .	725

Entre el patronato y la quinquenalidad honorífica en <i>Carthago Nova</i> Enrique Melchor Gil / Víctor A. Torres-González . . . . .	739
¿ <i>Pompa circensis</i> o <i>pompa funeris</i> ? Nota sobre un <i>carmen epigraphicum</i> de <i>Carthago Nova</i> María José Pena Gimeno . . . . .	753
El acueducto y el ciclo del agua en <i>Onoba Aestuaria</i> Juan M. Campos Carrasco / Javier Bermejo Meléndez . . . . .	763
Un municipio romano en Marchena (Sevilla) Salvador Ordóñez Agulla / Sergio García-Dils de la Vega . . . . .	777
La <i>Villa Maritima</i> del cabo Trafalgar. Avances en el conocimiento de su <i>pars urbana</i> José J. Díaz / Darío Bernal-Casasola / Leandro Fantuzzi / José Luis Portillo / Alicia Fernández / Gonzalo Castillo . . . . .	791
Con cuatro años de solera... un nuevo <i>Titulus Pictus</i> en ánfora gaditana procedente de la <i>Tingitana Septem</i> Darío Bernal-Casasola / Fernando Villada Paredes / Leandro Fantuzzi / Piero Berni Millet / José Luis Portillo Sotelo / José Alberto Retamosa Gámez / María Ángeles Pascual Sánchez. . . . .	815
Valor de uso y valor simbólico de la vajilla de vidrio altoimperial. A propósito de hallazgos en <i>Augusta Emerita</i> Pilar Caldera de Castro. . . . .	833
Una escultura romana de Esculapio en la colección Basterretxea de Cádiz José Beltrán Fortes / María Luisa Loza Azuaga / Esther Ontiveros Ortega . . . . .	845

### Historiografía

El topónimo <i>Myrtilis</i> y los orígenes de Mértola (siglos XVI-XXI): notas para una revisión historiográfica Pedro Albuquerque / José Ramón Herrera Delgado . . . . .	861
Arqueología y tauromaquia, mano a mano, en Mérida Clara Bencivenga / Walter Trillmich. . . . .	871
Tres «nuevos» mosaicos procedentes de Itálica Manuel Camacho Moreno . . . . .	885
Dibujos inéditos de la Casa Demetrio de los Ríos (Itálica) Fernando Amores . . . . .	901



# UN NUEVO MOLDE ANDALUSÍ PARA LA FABRICACIÓN DE AMULETOS MONETIFORMES PROCEDENTE DE MÁLAGA (MÁLAGA)

---

BARTOLOMÉ MORA SERRANO  
*Universidad de Málaga*

A inicios del siglo xx, en el rico pero descontrolado contexto en el que se lleva a cabo la demolición de los restos de las murallas musulmanas que circundaban la alcazaba malagueña en su lado meridional, en un sector conocido como *Haza Baja de la Alcazaba*, se descubrieron interesantes restos constructivos y, sobre todo, una gran cantidad de material arqueológico de diferentes épocas (Berlanga Palomo 2015: 90-91, 145-153). A pesar de las denuncias de diferentes personalidades de la sociedad malagueña y la actuación de la Comisión de Monumentos de Málaga, la premura de las obras llevadas a cabo entre 1904 y 1906, incentivadas por la expansión urbanística de la ciudad –la ampliación del puerto y creación del Parque de Málaga– provocó la pérdida o dispersión de numeroso material arqueológico.

Tales destrozos fueron duramente criticados por Manuel Rodríguez de Berlanga (1825-1909), jurista y arqueólogo de reconocido prestigio quien, entre los años 1905 y 1908, dio cuenta de estos hallazgos en el marco de la primera aproximación moderna a la topografía y urbanismo antiguos de Málaga en una serie de artículos publicados bajo el encabezado *Malaca* en la *Revista de la Asociación Artístico-Arqueológica Barcelonesa* (Rodríguez Oliva 2001: 9-19). Gracias a la intervención de la Comisión Provincial de Monumentos, algunos materiales fueron adquiridos o donados a instituciones culturales de la ciudad como la Academia de Declamación de Narciso Díaz Escovar (Berlanga Palomo 2015: 143-145), pero otros muchos fueron

adquiridos por coleccionistas y eruditos locales, como sucedió con el juego de pesas bizantinas –*exagia*– que hoy custodia el Museo Arqueológico de Sevilla (Rodríguez de Berlanga 1907: 398-403; Vizcaíno 2007: 802 y n. 29). Otros muchos se perdieron como el que aquí nos interesa: un molde islámico para la fabricación de joyas o amuletos del que Rodríguez de Berlanga nos ofrece un breve pero valioso comentario (Rodríguez de Berlanga 1907: 463):

Pero de todo lo descubierto en esta segunda época de los desmontes nada ha podido sorprenderme tanto, por lo inesperado, como dos pequeños moldes de finísima pizarra gris, que superpuesto el uno al otro coinciden en todas sus labores con admirable precisión, teniendo un hueco de entrada para la plata derretida que debía llenarlo, resultando al enfriarse un precioso ramo de cortas dimensiones, cuyo uso podría ser vario, aplicado al tocado o a la indumentaria femenina. Schliemann en la primera, segunda y cuarta ciudad de Hissarlik, como en Micenas, ha encontrado también varios moles; pero no tan finos ni de tan delicados dibujos como los de la Alcazaba de Málaga.

Piezas modestas y de nada fácil identificación en el momento de su aparición al juzgar por tan forzado paralelo, explican la ausencia de una descripción, al menos somera, de los diseños grabados en este molde que Rodríguez de Berlanga califica como muy finos y delicados. Sí que aporta, al menos, algunos detalles de interés como sus reducidas dimensiones, el uso de pizarra gris en su elaboración y la forma, en rama, de los troqueles unidos a los canalillos de alimentación por los que se distribuía el metal fundido. Afortunadamente contamos con una fotografía en la que dicho molde bivalvo aparece junto con otros objetos de diversa factura y cronología, pero a diferentes escalas (Rodríguez de Berlanga 1907: 458) (fig. 1). Su mala calidad impide, sin embargo, pronunciarse sobre el tipo de decoración de los troqueles –diez de forma circular, distribuidos por pares y separados por el canalillo central y laterales de alimentación–, aunque debemos descartar que se tratara de diseños monetarios por reconocerse con facilidad. Con tan incompleta información no es posible proponer unos paralelos y cronología para esta pieza que, al menos, documenta arqueológicamente algo obvio como es la existencia en *Mālaqa* de talleres y artesanos dedicados a la fabricación de joyas y abalorios.

Junto a estos «moldes de platero», escasos aunque contemos con interesantes y bien estudiadas piezas como la de *Albalat* (Romangordo, Cáceres) (Gilotte 2016), conocemos otro tipo de moldes de soporte y técnica similares, aunque de ejecución normalmente menos cuidada, relacionados con la obtención de amuletos procedentes de diferentes puntos de la geografía de Al-Andalus (Martínez Enamorado 2004: 92; Gilotte 2016: 217-218). Se trata de

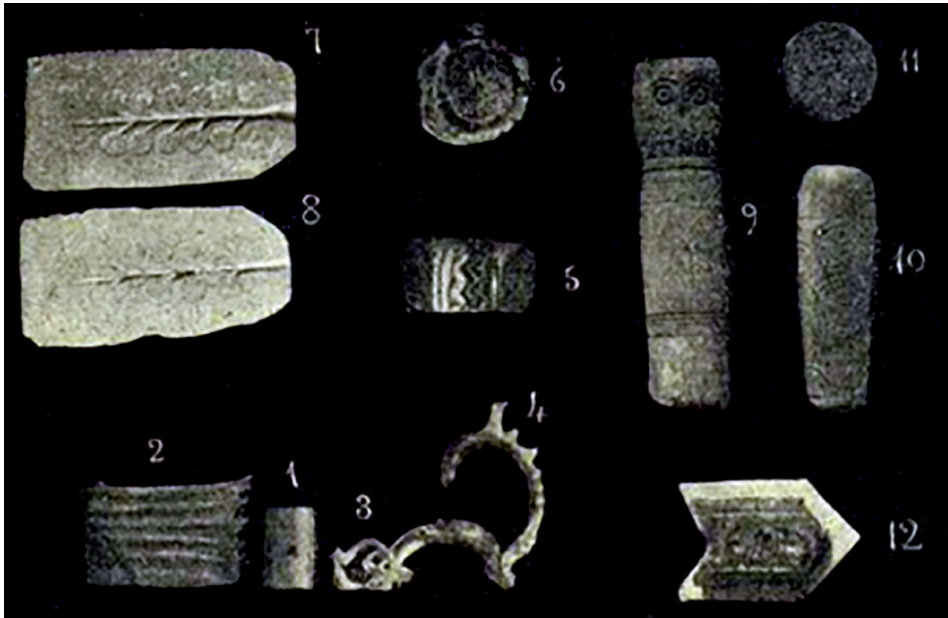


Figura 1. Molde y otros objetos de diferentes épocas procedentes de los derribos de las murallas de la alcazaba de Málaga, según Rodríguez de Berlanga 1907

un grupo complejo dentro de este modesto capítulo del artesanado islámico, y en particular andalusí, debido a la variedad de categorías y diseños donde los moldes de fabricación son como en el caso de los de joyería mucho más escasos que sus positivos. Por ello consideramos de interés dar a conocer este nuevo ejemplar procedente de Málaga, recuperado en las excavaciones realizadas en un solar ubicado en la Plaza del Teatro en 2009. Y lo hacemos en el marco del merecido homenaje a Francisca Chaves, admirada investigadora y querida amiga.

## 1. DESCRIPCIÓN DEL MOLDE

Se trata de una placa de forma rectangular, de 4,35 cm de ancho y 5 cm de largo en la parte conservada, pues presenta una fractura antigua que, por otros paralelos indirectos puede haber afectado a casi la mitad de la pieza (fig. 2 a). La parte conservada muestra una rotura antigua en su parte inferior izquierda, mientras la derecha presenta un acabado en bisel que le da un aspecto ligeramente redondeado que posiblemente se repetiría en los otros extremos del molde. Elaborado en pizarra gris, no tiene un grosor uniforme –entre 0,5 cm y 0,3 cm– (fig. 2 c) debido a las irregularidades de su cara posterior, de aspecto inacabado (fig. 2 b). La fractura que presenta en

su lado inferior izquierdo permite apreciar una pequeña muesca curva que debemos identificar con uno de los orificios destinados a fijar esta matriz con otra opuesta, descartando por tanto que se trate de un molde univalvo.

Los diseños de los cinco troqueles conservados, con una profundidad media de 0,13 cm y elaborados mediante la técnica conocida como rayado por punción, se distribuyen en rama o árbol. Cuatro son del mismo tamaño, 1,2 cm de diámetro, ordenados de dos en dos y separados por un canalillo de alimentación, horizontal y no inclinado como es más frecuente, de *ca.* 0,3 cm de ancho y 1 cm de largo que corta el que discurre en sentido vertical, de 0,25 cm de ancho y 3,1 cm de largo conservado. Éste finaliza en el quinto y último troquel de tamaño ligeramente mayor que los demás, de 1,6 cm de diámetro. Su profundidad no es uniforme y oscila entre *ca.* 0,12 y 0,14 cm.

Aunque difieren en su tamaño, el diseño de los cinco troqueles, de sencilla ejecución, es el mismo: un círculo doble de 0,1 cm de ancho separado por finas incisiones inclinadas que, a modo de gráfila, recuerdan a un sogueado como vemos en otros moldes conservados, así como en positivos (Gaspariño 2010: núms. 3, 397 y 121, 124-125). Dentro de este círculo se inscribe un cuadrado también realizado mediante una doble línea de 0,05 cm de ancho, en este caso sin decoración alguna, cuyas esquinas rebasan la gráfila circular, de 1 x 1 cm en el troquel de mayor tamaño y factura, y entre 0,6-0,7 cm en los cuatro restantes. Todos los troqueles presentan en su centro un punto inciso que debe interpretarse como ayuda para el trazado a compás de los círculos; aunque para dicha tarea no sea imprescindible el uso de dicho instrumento, por otra parte de hallazgo poco frecuente (Martínez Enamorado 2017: 45). Además, lo pronunciado de este punto, bien visible en muchos positivos (Rodríguez Pérez 2014: 74-75), hace sospechar que se haya realizado previamente para ordenar los diseños.

Unos finos trazos que imitan la escritura nesjí en una suerte de cursiva frustrada según la Dra. M.<sup>a</sup> Antonia Martínez Núñez, aparecen en cada uno de los cuatro segmentos al exterior del cuadrado, también en su interior, pero con cinco líneas en el troquel mayor y cuatro en los restantes. El recurso a la pseudoepigrafía está bien documentado, tanto en moldes de diferentes categorías, incluso en aquellos de mejor factura (Gillot 2016: 221, 225), y desde luego también en positivos (Rodríguez Pérez 2014: 67), pero no sucede así en los moldes con diseños monetiformes como el que nos ocupa. En efecto puede que, por tratarse quizá de piezas de cronología más temprana, como vemos en uno de los moldes del MAN (Álvarez 1997: 6), o en los de Cercadilla (Córdoba) (Fuertes Santos y Rodríguez Hidalgo 2005: 53) y Ceuta (Bernal y Pérez 1999: 126-127), entre otros (Gaspariño 2010: núms. 3, 397), las inscripciones cúficas que portan estas matrices son legibles, o al menos más fácilmente identificables, si tenemos en cuenta las reflexiones acerca de la li-

mitada de comprensión de este tipo de grafía, tan bella como compleja (Ocaña 1970: 10), sobre todo para los usuarios de estos populares objetos como son los plomos monetiformes.

Volviendo a la factura de la placa, ya se ha comentado más arriba que es posible identificar los restos de uno de los dos anclajes que tuvo, parcialmente reconocible en el perfil de la fractura que presenta su esquina inferior izquierda. La otra perforación para el segundo vástago de fijación se situaría en el extremo opuesto de la placa, no conservado debido a una rotura antigua. Llama también la atención el aspecto rugoso y desigual grosor del molde en su cara posterior que contrasta, con algunas excepciones (Gaspariño 2010: 397), con la mayoría de los reversos de los moldes conservados, mejor desbastados y por lo general también pulidos. Aunque es cierto que estos puntos de anclaje restan consistencia a la pieza y no es extraño apreciar roturas por este punto en otros moldes conservados, cabría preguntarse ahora si puede existir una relación entre ambos detalles, es decir, si pudo tratarse de una

pieza inacabada y puede que desechada por la accidental rotura de la placa al llevar a cabo la necesaria perforación para fijarla a la otra valva (fig. 2 c).

No hemos localizado ningún paralelo exacto para el molde de Málaga, ni tampoco para sus improntas o positivos, muy probablemente en plomo

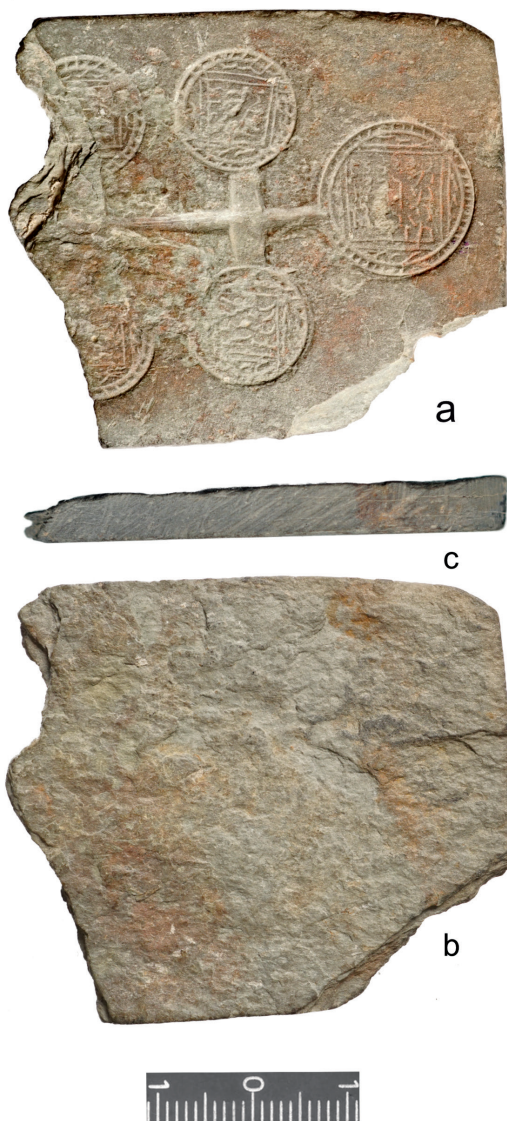
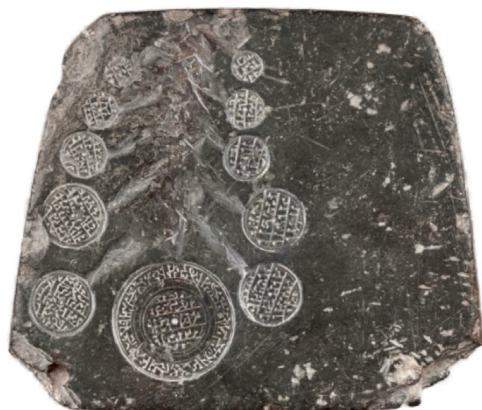


Figura 2.a-c. Molde de la Plaza del Teatro (Málaga) (B. Mora)



a



b



Figura 3. a) Molde de Palma de Mallorca n. inv. DA06/07/055, según Tarongí y Bernat 2009; b) Molde del Museo Arqueológico Nacional n. inv. 1955/22/1 (P.E. Suárez)

geométrica en este caso, con motivos bien conocidos como la estrella de seis puntas o *Sello de Salomón* y el diseño en cruz conocido también como *Tema del Paraíso* (Rodríguez Pérez 2014: 68-69, 72-73).

De similar composición, pero ahora con iconografía monetaria, en este caso califal, contamos con uno de los moldes del Museo Arqueológico Nacional (Álvarez 1997: 6; Galván Cabrerizo 1963: 47-49) (fig. 3 b) que solo está trabajado como el anterior en una de sus caras. Incorpora once troqueles, los diez primeros distribuidos en pares y alimentados por canalillos secundarios, pero a diferente altura con respecto al canal central de alimentación que en este caso también termina en un diseño monetiforme, el undécimo, aunque

como la mayoría de estos objetos. No faltan sin embargo ejemplos que, ya sea por la disposición de los motivos en el molde o por la iconografía monetaria que desarrollan, pueden traerse a colación para el que nos ocupa. En el primero de los supuestos destaca el molde de Palma de Mallorca (Tarongí y Bernat Roca 2009), procedente de un vertedero de época almohade (fig. 3 a). Se trata de una placa rectangular de pizarra de 8,10 x 4,70 x 1,50 cm que conserva también los dos vástagos de fijación situados en los extremos superior derecho e inferior izquierdo, según la orientación del canal de alimentación. Presenta cinco troqueles circulares, los cuatro primeros distribuidos de dos en dos y alimentados por un fino canalillo que parte inclinado del central que alimenta al quinto y último troquel, centrado en el extremo inferior de la pieza. Todos son de igual tamaño, pero presentan una diferente composición,

es el de mayor tamaño y más cuidada factura. Este molde parece reproducir un juego de piezas quizá destinadas a componer un mismo objeto decorativo, como por ejemplo collar.

La lectura imposible de los diseños de menor tamaño, que recuerdan en todo caso a la grafía cúfica que reproduce el mayor de los troqueles, insiste en la importancia de la epigrafía como elemento decorativo en la plástica islámica y en concreto andalusí, cuyo valor simbólico puede llegar a prevalecer sobre otros componentes, sobre todo en períodos ya avanzados (Martínez Núñez 2000: 102); un fenómeno que en todo caso no es exclusivo de la epigrafía árabe (Eastmond 2015).

## 2. LOS AMULETOS MONETIFORMES ANDALUSÍES Y EL MOLDE DE MÁLAGA

No cabe duda de que el diseño de los cinco troqueles del molde de Málaga, al igual que otros apuntados más arriba como posibles paralelos, reproduce monedas islámicas. El que aquí estudiamos presenta, sin embargo, un esquema característico que hay que relacionar, aunque con algunos raros precedentes, con las emisiones almohades, y en concreto con sus famosos dinares o *doblas*. Estas monedas combinan la tradicional forma circular con el cuadrado de dos líneas –forma adoptada para los cospeles de la moneda de plata– inscrito en su interior, que distribuye toda la decoración epigráfica interna y la externa de sus cuatro segmentos (Fontenla Ballesta 1988: 69-70). Este detalle contribuye decididamente a facilitar un aspecto siempre complejo en este tipo de materiales como es su datación, que en nuestro caso podemos situarla entre los siglos XII y XV, dada la continuación de las formas monetarias almohades por la dinastía nazarí. Su hallazgo en contexto arqueológico apunta a una fecha temprana dentro de este arco cronológico, como veremos.

Descartando todo uso monetario para estas piezas, el seguimiento de los tipos de la dobla y divisores resulta evidente, como se deduce sobre todo en el troquel de mayor tamaño que incluye una pseudoinscripción distribuida en cinco líneas, algo característico de estas monedas conocidas en las fuentes como *dobla de cinco rayas*. Su diámetro, sin embargo, es bastante menor, 1,6 cm en vez de 3 cm, respecto a su modelo monetario (Fontenla Ballesta 1988: 77). Las piezas resultantes, seguramente en plomo, que reproducimos aquí invertido para el mayor de los troqueles (fig. 4 a), podrían encajar en el amplio y no del todo bien definido capítulo de amuletos monetiformes dentro del tipo II C (Gozalbes Cravioto 2005: 14, 16). Aunque sin entrar a valorar aquí la discutida equivalencia entre los términos amuleto y talismán (Gilotte 2016: 212-213), no dudamos del carácter protector de estos plomos monetiformes como defienden algunos



Figura 4. a) Detalle del troquel principal del molde de Málaga, invertido (B. Mora); b) Plomo monetiforme, según Gaspariño (2010: n. 152); c) Amuleto monetiforme, según Gaspariño 2010, n. 363

autores (Gozalbes Cravioto 2009: 861). Estas imitaciones, más o menos fieles a sus modelos, se acogerían de forma más económica al reconocido valor profiláctico de la moneda antigua y medieval (Fulghum 2001), del que también participa la islámica gracias al sentido religioso de sus tipos epigráficos (Ibrahim 1988: 140; Weetch 2018: 474-475).

Caso de ser portados, además de poder recibir una perforación más o menos cuidadosa como se aprecia en algunos casos (Gaspariño 2010: núm. 130, 147 ss.), también pudieron terminar doblados como se comprueba en varios ejemplares que, además, presentan ciertas similitudes con los diseños de nuestro molde. Se trata de los amuletos núms. 152 y 363 de la citada recopilación de Gaspariño. El primero (fig. 4b) está fabricado en plomo, mientras el segundo, en bronce, es el que sin embargo tiene un diseño más cercano a los troqueles del molde de Málaga (fig. 4c); esto es, presenta un mayor parecido a una dobla almohade o nazarí. Además de la doble orla lineal, en este caso sin la decoración interna a base de las habituales incisiones

inclinadas, el cuadrado interior, trazado con una doble línea, también invade el doble círculo que delimita la pieza. Presenta también cinco líneas de texto, al parecer en cúfico esquemático, que difícilmente se puede reconocer en los textos –¿simulados?– de sus cuatro segmentos.

### 3. EL LUGAR DEL HALLAZGO: TOPOGRAFÍA Y CONTEXTO

Como ya se ha comentado, son escasos los hallazgos en contexto arqueológico de este tipo de moldes para la fabricación de joyas, amuletos y otros objetos afines, pero por fortuna no es el caso del que aquí venimos comentando, recuperado en el transcurso de una excavación arqueológica de carácter preventivo llevada a cabo en octubre de 2009 en el solar de un edificio protegido del siglo XIX en el centro histórico de Málaga. A partir del informe, inédito, que conocemos al igual que el molde que estudiamos gracias a la amabilidad de los miembros de la empresa que realizó dicha excavación, Taller de Investigaciones Arqueológicas, y en especial a Ana Arancibia Román, hemos podido acceder a una interesante información sobre dicho hallazgo.

En los tres sondeos realizados se documentaron diferentes espacios de habitación de época islámica, en concreto de los períodos almohade y nazarí. Las frecuentes reparaciones y nuevas construcciones se suceden entre depósitos de escasa potencia, como es el caso de los identificados en la Subfase II.3.A del Sondaio 1 (fig. 5). Asociado a un suelo de lajas de pizarra –UEC90– y un muro de mampostería –UEC85– se recuperó el molde que aquí se da a conocer. Este espacio, cuyo pavimento contrasta con el resto de

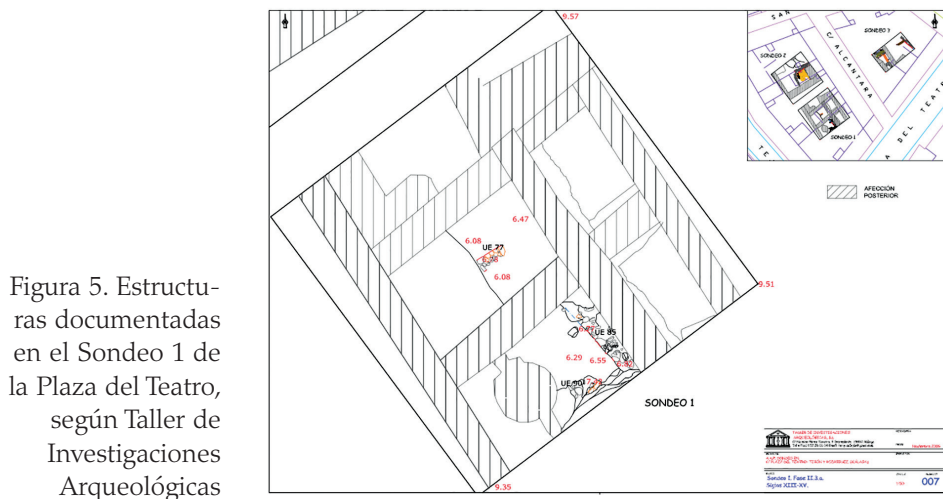


Figura 5. Estructuras documentadas en el Sondaio 1 de la Plaza del Teatro, según Taller de Investigaciones Arqueológicas

los identificados en los diferentes sondeos realizados a base de mortero de cal y arena, es amortizado a su vez por un relleno –UE88– de escaso y poco definido material cerámico, pero de adscripción almohade. Sobre éste se erige una nueva construcción, de época nazarí, a la que pertenece un pavimento de losas de ladrillo –UEC66– asociado a restos de muros, en este caso también del mismo material.

Aparte de su posición estratigráfica, que apunta a una cronología almohade como se ha dicho, los espacios documentados en los tres sondeos llevados a cabo en este solar de la Plaza del Teatro son de carácter doméstico, al igual que los excavados en el muy cercano entorno de la calle Tejón y Rodríguez (Fernández Guirado 1992). Ambos solares se sitúan en el sector norte de la ciudad islámica, cuya cada vez más densa ocupación arranca del período *ḥammūdī*, cuando Málaga se erige en la nueva capital del Califato. Pero esta expansión urbanística experimenta un mayor desarrollo a partir del período almohade durante el cual la ciudad se convierte en una de las principales plazas de Al-Andalus, gracias a su estratégica situación y a su cada vez más apreciado puerto.

Como complemento necesario a la importante documentación arqueológica generada en los últimos decenios sobre la Málaga islámica, y en concreto de la etapa almohade (Arancibia Román y Salado Escaño 2003), contamos con una rica documentación literaria y gráfica generada a partir de la conquista castellana en 1487. Mención especial merecen los *Libros de Repartimientos*, por su rica y detallada información sobre el urbanismo, población y recursos de la ciudad y sus campos. Un importante complemento para el asunto que nos interesa es la representación gráfica de la topografía islámica malacitana que en sus líneas maestras perdura durante siglos, como reflejan los dibujos de Antoon van den Wyngaerde de 1564, junto al más tardío y preciso de Joseph Carrión de Mula de 1791. Ello nos permite situar bien el lugar del hallazgo de nuestro molde en un sector urbano conocido como de las *Doce Revueltas*, muy próximo a una de las puertas de la ciudad, la de Buenaventura (Rambla *et al.* 2003: 147-148), todavía en pie en el siglo XIX, que conectaba el norte de la ciudad con el importante arrabal de Fontanella (fig. 6).

Aunque no contamos con información suficiente para determinar si el molde de la Plaza del Teatro formó parte del proceso de ocupación y uso, o bien de abandono del espacio en el que se recuperó –recordemos sobre un pavimento de pizarra con muy escaso y poco definido material–, no debe descartarse que en este contexto aparentemente doméstico se pudieran fabricar este tipo de moldes, al igual que sus positivos, pues el escaso instrumental necesario es lógico que no haya dejado apenas huellas materiales. El hallazgo de otros moldes en ambientes rurales de los territorios malacitanos (Ruiz González: 1976), apunta también a que al menos una parte de este



- FONTENLA BALLESTA, S. (1988): «La numismática almohade», en *I Jarique de Estudios Numismáticos Hispano-Árabes*: 67-88. Zaragoza, Institución Fernando el Católico.
- FUERTE SANTOS M.C. e HIDALGO PRIETO R. (2005): *Cercadilla: guía del yacimiento arqueológico*. Sevilla, Junta de Andalucía.
- FULGHUM, M.M. (2001): «Coin used as amulets in Late Antiquity», en S.R. Asirvatham, C. Pache y J. Watrous (eds.), *Between Magic and Religion. Interdisciplinary Studies in Ancient Mediterranean Religion and Society*: 139-147. Lanham, Rowman & Littlefield.
- GALVÁN CABRERIZO, M.L. (1963) «Moldes árabes de fundición», *Memorias de los Museos Arqueológicos 1958-1961*, XIX-XXII: 47-49.
- GARCÍA RUIZ, M.V. (2009): *Málaga en 1487: el legado musulmán*. Málaga, CEDMA.
- GASPARIÑO, S. (2010): *Amuletos de al-Andalus*. www.amuletosdealandalus.com (28 de marzo de 2021).
- GILOTTE, S. (2016): «¿Orfebre o mago? ¿joya o talismán? El molde de fundición de Albalat (Romangordo, Cáceres)», *Mainake XXXVI*: 231-228.
- GOZALBES CRAVIOTO C. (2005): «Un ensayo para la catalogación de los amuletos de plomo andalusíes», *Boletín Arqueología Medieval* 12: 7-17.
- GOZALBES CRAVIOTO, C. (2009): «Una aproximación al estudio de los amuletos monetiformes de plomo andalusíes», *Actas del XIII Congreso Nacional de Numismática* (Cádiz, octubre de 2007): 883-892. Madrid, FNMT.
- IBRAHIM T. (1988): «Notas sobre un amuleto andalusí y la problemática de las monedas perforadas», *Boletín Arqueología Medieval* 2: 137-140.
- MARTINEZ ENAMORADO V. (2004): «Una primera propuesta de interpretación para los plomos con epigrafía árabe a partir de los hallazgos de Nina Alta (Teba, provincia de Málaga)», *al-Andalus Magreb X* (2002-2003): 91-127.
- MARTINEZ ENAMORADO V. (2017): *Mālaqa, ciudad del saber*. Málaga, Ayuntamiento de Málaga.
- Martínez Núñez, M. A. (2000): «Al-Andalus y la documentación epigráfica», en A. Sidarus (ed.), *Fontes da Historia de al-Andalus e do Gharb*: 89-115. Lisboa, Centro de Estudos Africanos e Asiáticos.
- OCAÑA JIMENEZ R. (1970): *El cúfico hispano y su evolución*. Madrid, Instituto Hispano-Árabe de Cultura.
- RAMBLA TORRALVO, J.A.; ÍÑIGUEZ, C. y MAYORGA MAYORGA, J. (2003): «La construcción de la muralla musulmana de Málaga, un hito en la historia de la ciudad», *Mainake XXV*: 133-176.
- RODRÍGUEZ DE BERLANGA, M. (1907) «Malaca. V: Últimos descubrimientos de la Alcazaba (continuación)», *Revista de la Asociación Artística-Arqueológica Barcelonesa*, vol. VI, año XI, núm. 54: 449-468.
- RODRÍGUEZ PÉREZ, R. (2014): «Acerca de algunos símbolos y 'signos mágicos' representados en los amuletos monetiformes andalusíes», *Omni* SII: 65-78.
- RODRÍGUEZ OLIVA, P. (2001): «La génesis de Malaca y las noticias histórico-arqueológicas sobre la Málaga antigua en el último de los libros del Dr. Manuel Rodríguez de Berlanga», en *Manuel Rodríguez de Berlanga. Malaca*: 9-44. Málaga, Ayuntamiento de Málaga.

- RUIZ GONZÁLEZ, B. (1976): «Un molde musulmán de fundición hallado en Málaga», *Numisma* 138-143: 229-236.
- TARONGÍ, F. y BERNAT ROCA, M. (2009): «Una mostra de la religiositat popular islámica», en *En temps del rei En Jaume*: 19-21. Mallorca, Museo de Mallorca.
- VIZCAÍNO SÁNCHEZ, J. (2007): *La presencia bizantina en Hispania (siglos VI-VII). La documentación arqueológica. Antigüedad y cristianismo*. Monografías históricas sobre la Antigüedad tardía XXIV. Murcia.
- WEETCH, R. (2018) «“ineffable power”: pierced coins and belief in the latin east», *Material Religion* 14, 4: 469-484.



