

UNIVERSIDAD DE MÁLAGA  
FACULTAD DE TURISMO



TRABAJO FIN DE MÁSTER

MÁSTER EN DIRECCIÓN Y  
PLANIFICACIÓN DEL TURISMO

IMPACTOS DEL DESARROLLO  
TURÍSTICO EN LA COMARCA DE LA  
AXARQUÍA-COSTA DEL SOL  
ORIENTAL. EVALUACIÓN DE LOS  
PROYECTOS TURÍSTICOS PREVISTOS  
EN TORROX Y NERJA

ANTONIO ESPAÑA ESCOBAR

MÁLAGA, 2021





UNIVERSIDAD  
DE MÁLAGA



Facultad de Turismo  
UNIVERSIDAD DE MÁLAGA

FACULTAD DE TURISMO

**MÁSTER EN DIRECCIÓN Y PLANIFICACIÓN  
DEL TURISMO**

**TRABAJO FIN DE MÁSTER**

**IMPACTOS DEL DESARROLLO TURÍSTICO EN LA  
COMARCA DE LA AXARQUÍA / COSTA DEL SOL  
ORIENTAL. EVALUACIÓN DE LOS PROYECTOS  
TURÍSTICOS PREVISTOS EN TORROX Y NERJA**

**IMPACTS OF TOURISM DEVELOPMENT IN THE  
REGION OF THE AXARQUIA / EASTERN COSTA DEL  
SOL. EVALUATION OF TOURISM PROJECTS PLANNED  
IN TORROX AND NERJA**

Realizado por  
**Antonio España Escobar**

Fdo.: Nombre del/la estudiante

Tutorizado por  
**Rafael Cortés Macías**

Fdo.: Rafael Cortés Macías

UNIVERSIDAD DE MÁLAGA  
MÁLAGA, SEPTIEMBRE DE 2021

# MÁSTER EN DIRECCIÓN Y PLANIFICACIÓN DEL TURISMO

En el día de la fecha, se ha reunido el tribunal evaluador para juzgar el trabajo fin de máster titulado:

.....  
.....  
.....

Del alumno/a D./D<sup>a</sup>.....

Dirigido por D./D<sup>a</sup>.....

Y PARA QUE CONSTE, ES FIRMADA POR LA/EL SECRETARIA/O.

Málaga, a ..... de ..... de 20....

La/el Secretaria/o

Fdo.:

# MÁSTER EN DIRECCIÓN Y PLANIFICACIÓN DEL TURISMO

D/D<sup>a</sup>.: \_\_\_\_\_ANTONIO ESPAÑA ESCOBAR\_\_\_\_\_, con  
DNI \_\_\_\_\_, estudiante del Master Universitario en Dirección y  
Planificación del Turismo de la Universidad de Málaga.

DECLARA QUE:

El Trabajo Fin de Máster denominado: \_\_IMPACTOS DEL DESARROLLO  
TURÍSTICO EN LA COMARCA DE LA AXARQUÍA / COSTA DEL SOL  
ORIENTAL. EVALUACIÓN DE LOS PROYECTOS TURÍSTICOS PREVISTOS  
EN TORROX Y NERJA\_\_

Es de mi autoría y es original, no habiendo sido presentado anteriormente por  
ningún autor ni en parte ni en su totalidad y que todas las fuentes utilizadas (ideas,  
citas textuales, etc.) tomadas de alguna página web o de un autor o autora para su  
realización han sido debidamente citadas en el mismo.

Para que así conste, firmo la presente declaración en Málaga a \_\_22\_\_ de  
\_\_\_\_SEPTIEMBRE\_\_\_\_de \_\_2021\_\_.

Fdo.:

# Resumen

El proyecto que se presenta a continuación analiza las distintas transformaciones que se han producido en el paisaje natural y urbano de los municipios que conforman la comarca de la Axarquía como consecuencia del desarrollo del turismo en la comarca desde los años 60 hasta el momento actual y las principales consecuencias derivadas de dichas transformaciones a nivel económico, social y medioambiental.

La comarca de la Axarquía se extiende entre la costa y el interior ocupando toda la zona oriental de la provincia de Málaga. Cuenta, por tanto, con una gran riqueza de paisajes naturales y urbanos con algunas diferencias entre los núcleos de interior y los costeros, que son más evidentes cuanto más nos acercamos a la primera línea de playa. En este trabajo hemos tratado de identificar esas diferencias y de explicar a grandes rasgos el origen de las mismas. Una parte importante del trabajo se centra en las transformaciones de los municipios del litoral. Esto se debe a que es en esa zona donde han tenido lugar las transformaciones paisajísticas más radicales de las últimas décadas, y es por ello que hemos decidido poner el foco en ellas. Más allá de estudiar simplemente lo que tenemos actualmente hemos querido ir más allá y hemos tratado de analizar cómo evolucionarán estos paisajes en un futuro próximo. Con este objetivo, hemos analizado dos proyectos de gran envergadura que podrían desarrollarse en los próximos años en los municipios de Torrox y Nerja, en el litoral oriental de la comarca, y hemos tratado de conocer de primera mano las percepciones de los vecinos de estos municipios acerca de su desarrollo turístico actual, así como sus impresiones sobre los futuros proyectos que se plantean.

**Palabras clave:** Axarquía, litoral, turismo, territorio, impactos.

# Abstract

The project presented below analyzes the different transformations that have taken place in the natural and urban landscape of the municipalities that make up the region of Axarquía as a result of the development of tourism in the region from the 60s to the present day and the economic, social and environmental consequences of these changes.

The region of Axarquía extends between the coast and the interior occupying the entire eastern area of the province of Malaga. It has, therefore, a wealth of natural and urban landscapes with some differences between the inland and coastal areas, which are more evident the closer we get to the first line of the beach. In this paper we have tried to identify these differences and to explain in broad outline the origin of these differences. An important part of the work focuses on the transformations of the coastal municipalities. This is because it is in this area where the most radical landscape transformations of the last decades have taken place, and that is why we have decided to focus on them. Beyond simply studying what we currently have we have wanted to go further and have tried to analyze how these landscapes will evolve in the near future. To this end, we have analysed two large-scale projects that could be developed in the coming years in the municipalities of Torrox and Nerja, on the eastern coast of the region, and we have tried to know first-hand the perceptions of the residents of these municipalities about their current tourism development, as well as their impressions on future projects that are proposed.

**Keywords:** Axarquía, littoral, tourism, territory, impacts.



# Índice

<b>1</b>	<b>Introducción</b>	<b>1</b>
<b>2</b>	<b>Objetivos</b>	<b>3</b>
<b>3</b>	<b>Metodología</b>	<b>4</b>
<b>4</b>	<b>La comarca de La Axarquía</b>	<b>7</b>
4.1	Introducción a la Comarca de la Axarquía-Costa del Sol Oriental	7
4.2	Evolución de la Axarquía-Costa del Sol Oriental	8
4.2.1	Principales cambios paisajísticos desde los años 60 hasta la actualidad	8
4.2.2	Principales cambios demográficos y económicos	16
4.2.3	Evolución y características del turismo	19
<b>5</b>	<b>Estudio de casos particulares: Torrox y Nerja</b>	<b>23</b>
5.1	Introducción	23
5.2	El proyecto “Puerto Narixa” y Puerto Deportivo en Torrox	25
5.3	El “Plan Larios” de Nerja-Maró	27
5.4	Análisis de las percepciones de los residentes	31
5.4.1	Aclaración de conceptos	32
5.4.2	Análisis de estructura de las encuestas	39
5.4.3	Análisis de resultados	41
<b>6</b>	<b>Conclusiones</b>	<b>64</b>
6.1	Conclusiones	64
6.2	Trabajos futuros	66
<b>7</b>	<b>Referencias</b>	<b>68</b>
	<b>Apéndice A Encuesta sobre la transformación turística de Torrox</b>	<b>75</b>
	<b>Apéndice B Encuesta sobre la transformación turística de Nerja</b>	<b>93</b>



# 1

## Introducción

El trabajo que se presenta a continuación versa sobre la comarca de la Axarquía, una de las 9 comarcas que componen la provincia de Málaga y que se sitúa en la zona oriental de la provincia. Ocupa un amplio territorio entre las sierras y el mar que se encuentra, en general, bastante humanizado. La agricultura en un principio, la industria después y en épocas más recientes, el turismo; han llevado a grandes transformaciones en el paisaje de la comarca, que se hacen más evidentes a medida que nos acercamos a las zonas inmediatas al litoral. Las transformaciones de la comarca han ido más allá de lo paisajístico llegando a afectar incluso a las estructuras económicas y poblacionales de sus municipios. Este trabajo trata de analizar todas esas transformaciones, sus causas y algunas de sus múltiples consecuencias, desde una perspectiva que sobrepasa las fuentes escritas y sale al exterior para conocer, de primera mano, las percepciones que los vecinos de la comarca tienen de esas transformaciones, centrándonos concretamente en los municipios de Torrox y Nerja. Dos municipios que, si bien están muy próximos presentan ciertas diferencias en su desarrollo turístico. Anteriormente se han realizado algunos estudios sobre las percepciones que tienen los residentes sobre el turismo y sus impactos pero el trabajo que proponemos va más allá, tratando de conocer además, las percepciones que tienen los residentes sobre proyectos urbanísticos concretos que se plantean llevar a cabo en ambos municipios en los próximos años.

El trabajo empezará con una descripción general de la comarca y de las transformaciones que se han producido a lo largo de las décadas a nivel económico, demográfico y ambiental.

Posteriormente, analizaremos la evolución del turismo en la comarca desde sus orígenes destacando el protagonismo de Nerja y el Rincón de la Victoria en esos primeros instantes y veremos como el turismo, a pesar de haberse convertido en una fuente importante de ingresos para los municipios, no ha conseguido acabar del todo con una agricultura que aún sigue siendo muy pujante y competitiva, especialmente en los municipios del interior, donde sigue constituyendo la principal fuente de ingresos para muchas familias. Además, completaremos este apartado con un análisis detallado de la oferta turística de la comarca, donde resaltaremos la importancia de los municipios costeros como centros neurálgicos del turismo en la comarca.

La última parte del trabajo irá destinada, como ya hemos comentado, al análisis de grandes proyectos que se plantean llevar a cabo en los municipios de Torrox y Nerja. Primeramente realizaremos una revisión de conceptos, modelos y teorías que están relacionadas con el tema que se va a abordar tales como la capacidad de carga, el ciclo de vida de los destinos turísticos basándonos en el modelo de Butler o la teoría del intercambio social. Seguidamente analizaremos los proyectos, que cuentan en ambos casos con un largo recorrido temporal y que tras varios años e incluso décadas estancados, se han reactivado recientemente, pudiendo generar una gran variedad de impactos y consecuencias a nivel económico, social y ambiental que vamos a analizar desde la perspectiva de los residentes, poniendo el foco en sus percepciones, las cuales quedarán reflejadas en las respuestas a las preguntas del cuestionario que hemos elaborado.

Al final se expondrán las conclusiones a las que hemos llegado a modo de resumen del trabajo y se propondrán algunas líneas de investigación que podrían surgir a partir de este trabajo.

# 2

## Objetivos

Esta investigación, trata, por un lado, de obtener una visión completa y detallada de las transformaciones que han acontecido en los municipios de la comarca de la Axarquía en las últimas décadas y muy especialmente en la línea costera por ser esta la más afectada, observando las repercusiones económicas, paisajísticas y demográficas que se han producido y sus causas, prestando especial atención al papel que a jugado el turismo en todo este proceso y por otro lado, queremos conocer cómo han percibido los residentes de los municipios esos cambios centrándonos, precisamente, en dos municipios de la línea costera: Torrox y Nerja.

Además, examinaremos los grandes proyectos que se plantean desarrollar próximamente en ambos municipios, para identificar los posibles impactos que estos proyectos puedan generar y estudiaremos las percepciones de los ciudadanos, de manera que este estudio pueda servir de ayuda a la hora de impulsar proyectos que sean beneficiosos para la población y que cuenten con el máximo apoyo por parte de la ciudadanía, al mismo tiempo que reducen los impactos que generan sobre el entorno.

# 3

## Metodología

Durante la primera fase de la investigación hemos procedido a obtener toda la información relativa al desarrollo turístico de la comarca y sus impactos, consultando la bibliografía existente, así como la revisión de los diferentes documentos como el Plan de Ordenación del Territorio del Litoral Oriental-Axarquía, los Planes Generales de Ordenación Urbana de los diferentes municipios y la información disponible en organismos oficiales como el Instituto Nacional de Estadística o el Registro de Turismo de Andalucía.

En la segunda fase hemos analizado en profundidad los proyectos urbanísticos previstos en los municipios de Torrox y Nerja a través de las diferentes noticias que aparecen en prensa, analizando como han ido transformándose esos proyectos a lo largo de los años.

Para acabar, hemos puesto el foco en las percepciones de los residentes. Hemos elaborado una encuesta usando la herramienta "Google Form" y en ella hemos recogido, por un lado, cuestiones relativas a la evolución del municipio en las últimas décadas y el papel del turismo en esas transformaciones, prestando especial atención a los impactos positivos y negativos que ha generado; y por otro, cuestiones relativas a los grandes proyectos que se plantean llevar a cabo en ambos municipios de manera que nos han permitido conocer qué saben los residentes de estos proyectos y qué

impactos consideran que podrían generar. Para la difusión de la encuesta, hemos realizado publicaciones en distintas redes sociales, principalmente Facebook y los grupos que se encuentran en dicha red; y al mismo tiempo hemos contactado con distintas asociaciones de ambos municipios para que nos ayuden con la difusión de la misma.



# 4

## La comarca de La Axarquía

### 4.1 Introducción a la Comarca de la Axarquía-Costa del Sol Oriental

La comarca de la Axarquía, también conocida como Axarquía-Costa del Sol, es una de las nueve comarcas en que se divide la provincia de Málaga. Se extiende entre la costa y el interior ocupando toda la zona oriental de la provincia. Está integrada por 31 municipios con Vélez-Málaga como capital de la comarca, siendo además el municipio de mayor extensión y población.

Por su renta de situación, La Axarquía cuenta con buenas comunicaciones y con un clima excepcional, repercutiendo todo ello de forma directa en sus características económicas y sociodemográficas. Por un lado, goza de buenas comunicaciones por carretera gracias a dos vías principales: la carretera Nacional-340 y la autovía A-7. Ambas discurren cerca del litoral, favoreciendo un acceso fácil y rápido a los municipios que se encuentran en esa zona, mientras que para acceder a los municipios del interior comarcal existe una gran red de carreteras secundarias, aunque no todas se encuentran en buen estado de conservación. Por otro lado, su situación entre la costa y los altos relieves del interior le permiten contar con un clima benigno la mayor parte del año, especialmente en los municipios más cercanos al litoral, lo que favorece el desarrollo de la agricultura y la actividad turística. (Informe Diagnóstico de la Axarquía como Destino Turístico Sostenible, 2014).

Como consecuencia de dicha renta de situación, La Axarquía presenta una gran riqueza de paisajes naturales y urbanos con algunas diferencias entre los núcleos de interior y los costeros, que son más evidentes cuanto más nos acercamos a la primera línea de playa. Es en esa zona donde han tenido lugar las transformaciones paisajísticas más radicales de las últimas décadas, con la irrupción del turismo de sol y playa y residencial que han tenido como consecuencia principal el cambio en los usos del suelo, que ha pasado de ser un suelo mayoritariamente agrícola a uso residencial, construyéndose un gran número de bloques de apartamentos y urbanizaciones. Sin embargo, no toda la costa está urbanizada debido, por un lado, a los distintos accidentes geográficos y por otro, a la predominancia aún de grandes extensiones de suelo agrario. En el paisaje litoral urbanizado, no todos los edificios presentan la misma fisonomía, mezclándose los antiguos barrios de pescadores de casas más bajas con grandes bloques de apartamentos de construcción más reciente. A medida que nos desplazamos hacia el interior, encontramos pequeños pueblos blancos situados junto a los cursos fluviales o en las laderas de las montañas adaptándose a la topografía con casas bajas de una o dos plantas y calles estrechas y empinadas de marcado trazado árabe. Estos municipios de interior han quedado al margen del desarrollo turístico durante décadas, siendo en los últimos años cuando han conseguido despertar el interés de los turistas, principalmente del norte de Europa, mediante la puesta en valor de sus atractivos y gracias a la implicación de las autoridades locales. Además, hay que destacar los numerosos cortijos y casas de labor que se encuentran salpicados por toda la comarca, muchos de ellos adaptados para su uso turístico y residencial. En los últimos años se han ampliado los cortijos existentes y se han construido otros nuevos. Algunos se han construido infringiendo la Ley de Ordenación Urbanística de Andalucía (LOUA). Según datos de la Junta de Andalucía se estima que en La Axarquía existían en 2019 unas 15.326 edificaciones no autorizadas. (Sánchez, 2019).

## **4.2 Evolución de la Axarquía-Costa del Sol Oriental**

### **4.2.1 Principales cambios paisajísticos desde los años 60 hasta la actualidad**

La Axarquía presenta un paisaje netamente mediterráneo condicionado por su situación entre las sierras y el mar. En muchos casos, el espacio de separación entre ambos elementos es tan limitado que ha impedido el desarrollo urbano de ciertas zonas costeras. Este espacio es inexistente en algunas zonas del Rincón de la Victoria y otras de Torrox y Nerja, muy especialmente en el extremo oriental de este último municipio, donde las sierras mueren en el mar formando los Acantilados de Maro. (Rosa, 2014)

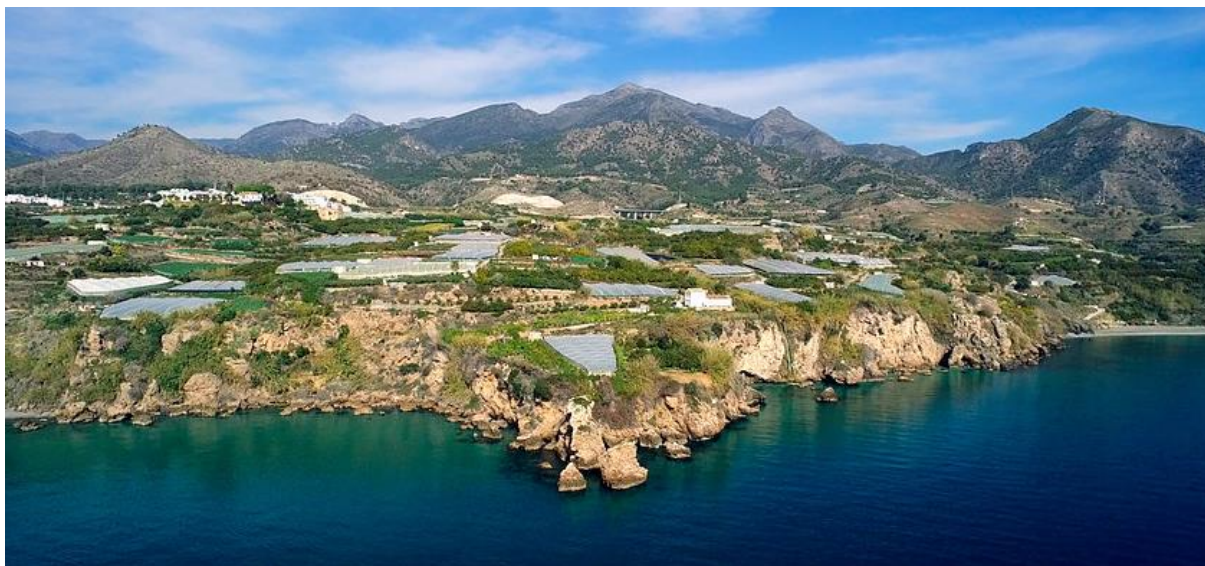


Ilustración 1. Vista de los Acantilados de Maro con Sierra Almijara al fondo. Fuente: Otro Maro y Nerja es posible

Así, la población de la comarca se ha concentrado históricamente entorno a los valles que forman los ríos que nacen en las sierras axárquicas, convirtiéndose en elementos articuladores del territorio. (Rosa, 2014). Se trata, en general, de un paisaje muy humanizado, tanto por la presencia de cultivos como por los distintos núcleos de población y diseminados que se extienden por todo el territorio. (Mérida y Pardo, 2010)

Conviven en la comarca una gran variedad de tipos de paisaje de gran valor y distinta naturaleza, pudiendo distinguirse principalmente paisajes litorales, agrarios, naturales y urbanos. (Mérida y Pardo, 2010)

Los paisajes naturales de la Axarquía son el resultado de la interacción que se ha producido a lo largo de los siglos entre la población y el territorio. Podemos decir que desde los años 60 son de los paisajes que han experimentado menos cambios al encontrarse muchos de ellos amparados en figuras de protección ambiental que garantizan su conservación. En general, los paisajes de este tipo se concentran en las zonas de sierra y algunas zonas concretas del litoral. (Mérida y Pardo, 2010)

Los paisajes serranos se caracterizan por contar con una topografía muy accidentada con fuertes pendientes. En ellos predominan las rocas calizas dotando al paisaje de una gran singularidad. Se extiende por la Sierras de Tejeda, Almijara, Alhama y Camarolos y también por otras zonas montañosas de menor altitud y pendiente que las anteriores en las que predominan las pizarras. Junto a esas grandes masas rocosas encontramos una cobertura arbórea que se extiende de forma irregular por las distintas sierras presentando en general poca densidad salvo algunas zonas y con predominancia de los pinares. En menor proporción encontramos robles, acebuches y encinas mientras que en las zonas más elevadas predominan las especies arbustivas. Estas zonas han sufrido pocas alteraciones, siendo el mayor riesgo los incendios. (Mérida y Pardo, 2010)



Ilustración 2. Vista de Cerro Lucero, en Sierra Almirajara. Fuente: Wikipedia

También debemos destacar el paisaje fluvial de la montaña, fruto de la combinación de agua y relieve. La elevada altitud media de las sierras y su cercanía al mar hace que existan fuertes desniveles que son salvados por las aguas de los ríos y corrientes que surgen de la lluvia y los deshielos excavando a su paso las rocas calizas dando lugar a angostos valles como el del río Chíllar. (Mérida y Pardo, 2010)

En cuanto a los paisajes naturales del litoral, existe una gran diversidad de tipologías y formas alternándose las zonas de acantilados como los existentes en Maro y el Rincón de la Victoria, con otras zonas de grandes playas o pequeñas calas; existiendo incluso pequeñas zonas dunares como las de La Carraca en El Morche (Torrox). El espacio de los paisajes naturales del litoral se ha reducido considerablemente desde los años 60 a consecuencia de la irrupción de las urbanizaciones turísticas. (Mérida y Pardo, 2010)

En lo que respecta al paisaje agrario, podemos decir que este tipo de paisaje es el predominante en la comarca gracias al clima de la comarca y la fertilidad de sus suelos, en especial en las llanuras aluviales, siendo la actividad agrícola la que más ha influido en el modelado del paisaje a lo largo de la historia. Respecto a la estructura de la propiedad, predominan los minifundios. Debemos distinguir entre los paisajes de secano y los de regadío. Las zonas de regadío se extienden a lo largo de las llanuras



Ilustración 3. Viñedos de la Axarquía. Fuente: Delgado, 2019

de inundación y los piedemonte de los ríos. Suelen disponerse en laderas abancales, en muchos casos con presencia de balates que sostienen los terrenos frente a la erosión. En estas zonas se suelen cultivar hortalizas y frutales junto a los que convivía hasta mediados del siglo XX la caña de azúcar que ocupaba grandes extensiones de terreno a lo largo de toda la costa axárquica y que poco a poco fue desapareciendo con el cierre de los distintos ingenios azucareros. (Mérida y Pardo, 2010)

Los paisajes de secano por su parte, se extienden por las zonas alomadas del interior de la comarca alternándose los cultivos cerealistas con otros arbóreos y arbustivos como el olivo, el almendro o la vid, todos estos también situados en terrenos abancales contenidos por balates. El caso de la vid es significativo porque su extensión se ha visto gravemente mermada en las últimas décadas, en especial en las zonas más cercanas al litoral y en la zona este de la comarca. La distribución de las vides sobre el terreno crea una especie de moteado característico que recubre las laderas en las que se asienta. (Mérida y Pardo, 2010). En este sentido cabe destacar que la pasa moscatel fue declarada en 2018 como Sistema Importante del Patrimonio Agrícola Mundial (Sipam) por la Organización de Naciones Unidas para la Alimentación y la Agricultura (FAO), siendo el primer cultivo de Europa en obtener ese reconocimiento. (Cortés, 2020). En cuanto al olivo y el almendro, el olivar es más predominante en la zona oriental de la comarca mientras que el almendro está más extendido en la zona occidental. Todas estas especies tradicionales aportan un gran valor paisajístico y pueden constituir un valioso recurso ya que estos paisajes son muy valorados por los extranjeros.

Por otro lado encontramos las construcciones tradicionales del paisaje, que se extienden por toda la comarca como fruto de su intensa humanización. Dentro de este tipo de construcciones destacan los cortijos y casas de huerta (más pequeñas que los cortijos) que son muy numerosos debido a la fragmentación de la propiedad de la tierra. Hace varias décadas, antes de la generalización de los automóviles, en muchos casos la distancia entre el domicilio familiar y las tierras de cultivo era demasiada como para acudir a pie todos los días, por lo que estas pequeñas viviendas situadas en el campo se extendieron por toda la comarca. Las mejoras en las comunicaciones por carretera hicieron que muchos de estos cortijos fueran abandonados, existiendo en la actualidad numerosas ruinas de este tipo de viviendas. Además de los cortijos, podemos encontrar en el



Ilustración 4. Vista de cortijos en la alta Axarquía con el boquete de Zafarraya al fondo. Fuente: Peláez, 2015

paisaje casas de peones camineros y molinos, los cuales solían emplazarse junto al cauce de algún río o arroyo. (Mérida y Pardo, 2010)

Junto a este tipo de construcciones, podemos destacar otro tipo de instalaciones e infraestructuras relacionadas con la producción agraria y con el aprovechamiento de los recursos naturales de la comarca, así como otras infraestructuras destinadas a satisfacer las necesidades de la población. Aquí podemos destacar:

-Los paseros: Ubicados en laderas soleadas, se trata de parcelas de tierra rectangulares de unos 4 metros de ancho y 12 de largo presididas por un muro triangular que suele estar encalado, aunque no todos los paseros son iguales. Del vértice superior del triángulo salen unas cañas o palo alargado que llega hasta el final del rectángulo y que se apoya sobre palos clavados verticalmente en el suelo dividiendo el toldo en dos partes iguales. Entre unos paseros y otros se deja una calle donde se sitúan estacas que permiten agarrar el lienzo que se usa para evitar que la lluvia moje las pasas. (Ballester, M. 2009)

-Los ingenios: La mayoría de ellos se encuentran abandonados o han sido reformados y rehabilitados para otros usos. Se trata de magnos edificios que se extendían por buena parte de la comarca y se destinaban principalmente a la producción de azúcar. (Mérida y Pardo). Es importante destacar que la caña de azúcar era un cultivo muy extendido por toda la zona del litoral de la Axarquía y que debió constituir un paisaje muy característico que ha ido desapareciendo con el cierre de los distintos ingenios hasta quedar este cultivo tan solo de forma testimonial en algunas zonas. Hay que tener en cuenta que la industria azucarera cambió mucho el paisaje de la comarca, ya que la leña que se empleaba en el proceso de fabricación era tal, que se produjo una intensa deforestación de la comarca y del arbolado de sus sierras. (Peláez A., 2017) Hoy en día esos ingenios forman parte del paisaje y algunos se ubican en enclaves privilegiados.

-El embalse de la Viñuela: Su construcción supuso un cambio radical en el paisaje del interior de La Axarquía, inundando terrenos de una zona tradicionalmente de secano, por lo que produjo alteraciones en los cultivos circundantes, modificando el paisaje de forma notoria añadiéndole un nuevo valor, constituyéndose como un espacio muy interesante para la realización de actividades de ocio y recreación. (Mérida y Pardo, 2010)

-Puentes y acueductos: Sobre los cursos fluviales de la comarca existen numerosos puentes, algunos de gran antigüedad que permitían pasar de una orilla a otra. También existen acueductos, la mayoría de ellos utilizados para abastecer de agua a los distintos ingenios, siendo uno de los más destacados el conocido como "Acueducto del Águila" en Nerja, formado por cuatro pisos de arcos superpuestos con

unos 4 metros de altura y que constituye un elemento singular del paisaje que aún se utiliza para regar los cultivos de la zona. (Mérida y Pardo, 2010)



Ilustración 5. Vista del Acueducto del Águila en Maro (Nerja). Fuente: Diputación de Málaga (2021)

-Carreteras, caminos y senderos: Hay que destacar que las antiguas carreteras y caminos de la comarca tienen una mayor integración en el paisaje que aquellas que se han construido en tiempos más recientes. Aún así, todas ellas son susceptibles de contener valores paisajísticos. Muchas de ellas discurren entorno a las laderas de las montañas ofreciendo panorámicas espectaculares. En cuanto a los caminos y senderos, algunos son más estrechos otros más anchos y las pendientes son muy variadas. Algunos se encuentran bordeando las líneas costeras, otros circulan en torno a las montañas o cursos fluviales y algunos llegan a las zonas más elevadas de las sierras. A estos senderos históricos se unen otros de reciente creación como la Senda Litoral. Todos ellos forman parte de un paisaje natural muy atractivo para los visitantes. También los antiguos trazados ferroviarios quedan como vestigios del recorrido del ferrocarril y el tren litoral y forman parte del paisaje. En la zona de El Cantal, los antiguos túneles del tren han sido adaptados para uso peatonal. (Mérida y Pardo, 2010)

Por último debemos hablar del paisaje urbano. Este es el que ha experimentado más transformaciones a lo largo de la historia, y muy especialmente en las últimas décadas. Muchos municipios están perfectamente adaptados a los accidentes topográficos que se extienden por la comarca, adquiriendo formas muy características y presentando en algunos casos fuertes desniveles. Algunos están situados en ubicaciones estratégicas, ya que en el pasado ejercieron una función defensiva, de manera que ubicar los municipios en zonas elevadas permitía controlar mejor los alrededores. Gracias a esto hoy muchos municipios cuentan con unas vistas panorámicas espectaculares del paisaje que lo rodea. Este sería por ejemplo el caso de Comares. Aunque el valor paisajístico no solo proviene de las vistas que se pueden observar desde ciertas zonas de los municipios, sino también de las perspectivas interiores, las calles sinuosas y casas blancas que caracterizan estos municipios les otorgan una gran calidad paisajística. Uno de los cascos históricos que mejor se ha conservado con el paso del tiempo es Frigiliana, donde a diferencia de otros municipios de la comarca, se han respetado las fachadas completamente blancas sin azulejos. (Mérida y Pardo, 2010)

A lo largo de su historia, todos los municipios han ido ampliando los límites de su zona urbanizada creciendo a medida que lo ha ido haciendo la población. Este crecimiento ha sido mucho mayor en los municipios más cercanos a la costa, surgiendo numerosos núcleos secundarios. De hecho, en los municipios costeros que tenían su núcleo principal ubicado hacia el interior, han surgido núcleos secundarios junto a la costa como es el caso de Torrox-Costa, El Morche, Lagos, Algarrobo-Costa y Torre del Mar entre otros, llegando a concentrarse la mayor parte de la población del municipio en esos núcleos costeros.

Estos núcleos son muy diferentes a los ubicados en el interior. En primer lugar porque se ubican en zonas muy llanas y en segundo lugar por el tipo de construcción, donde predominan los grandes bloques de apartamentos, que se han ido extendiendo ocupando toda la línea costera salvo aquellas zonas donde la topografía del terreno no lo ha permitido o se han mantenido los suelos agrícolas que ocupaban toda la zona costera y cuya extensión se ha ido reduciendo a medida que se han ido urbanizando esas zonas. Buenos ejemplos de todo ello los encontramos en enclaves como Torrox-Costa y Torre del Mar.



Ilustración 6. Torrox Costa a mediados del siglo XX. Fuente: Memorias de Torrox. Facebook



Ilustración 7. Torrox Costa en la actualidad. Fuente: JJ Nerja Rentals.com



Ilustración 8. Vista de Torre del Mar en los años 60. Fuente: Pinterest



Ilustración 9. Vista de Torre del Mar en época reciente. Fuente: AxarquíaPlus

#### **4.2.2 Principales cambios demográficos y económicos**

En términos de población, la comarca de La Axarquía cuenta con 217.781 habitantes según datos de 2020, siendo la tercera más poblada de la provincia, existiendo grandes diferencias entre los municipios del litoral y aquellos que se encuentran en el interior. (INE, 2020)

Si analizamos la evolución de la población de la comarca desde los años 60 del pasado siglo hasta el año 2020, vemos como ésta experimenta un crecimiento importante a lo largo del periodo. (Gráfico 1). Sin embargo, este crecimiento no ha sido igual en todos los años pudiendo distinguirse tres tramos diferenciados. En primer lugar, entre la década de los 60 y los 80 observamos un cierto estancamiento en las cifras de población e incluso podemos apreciar que se produce un ligero descenso. En segundo lugar apreciamos una etapa de crecimiento que se inicia en la década de los 80 y que se acelera en décadas posteriores hasta superar los 200.000 habitantes en 2011. Por último desde el año 2011 hasta la actualidad vemos que ese crecimiento continúa pero ya de forma más moderada.



Gráfico 1. Evolución de la población en la Comarca de La Axarquía 1960-2020.  
Elaboración propia a partir de datos del SIMA y el INE

Como hemos comentado anteriormente, la evolución demográfica en el periodo estudiado (1960-2020) presenta grandes diferencias si comparamos los municipios litorales con aquellos que se encuentran en el interior.

Mientras que los municipios del litoral incrementan su población durante el periodo, la mayoría de los que se sitúan en el interior (salvo contadas excepciones) pierden población. Esto lo podemos visualizar rápidamente en los Gráficos 2 y 3.



Gráfico 2. Evolución de la población en los municipios del interior de La Axarquía. Período 1960-2020.  
Fuente: Elaboración propia a partir de datos del SIMA y el INE.



Gráfico 3. Evolución de la población en los municipios del litoral de La Axarquía. Período 1960-2020.  
Fuente: Elaboración propia a partir de datos del SIMA y el INE.

Los municipios del litoral (Rincón de la Victoria, Vélez-Málaga, Algarrobo, Torrox y Nerja) concentran algo más del 80% de la población de la comarca.

Existen varios factores que podrían explicar la diferencia en estos contrastes. Por un lado, hay que resaltar que, históricamente, las zonas costeras mediterráneas en general, y la andaluza en particular, eran lugares peligrosos y expuestos debido a la presencia de piratas que atacaban dichas zonas, por lo que la población tendía a agruparse en lugares elevados o situados en posiciones estratégicas que les permitieran protegerse y reaccionar ante los posibles ataques; destinándose las zonas más cercanas al litoral a la agricultura. Sin embargo, desde mediados del siglo XX estas percepciones empiezan a cambiar y los espacios litorales se convierten en lugares muy atractivos para la demanda. A consecuencia de ello, se impulsa la urbanización de esas zonas litorales y la población empieza a desplazarse y concentrarse en esas zonas. Por otro lado, las actividades económicas están también muy relacionadas con los comportamientos de la población. A partir de los años 60 hubo fuertes migraciones hacia otras zonas españolas (Cataluña y el País Vasco) y hacia otros países en busca de trabajo y mejores condiciones de vida, por lo que la comarca perdió bastante población, especialmente significativa en los municipios del interior, donde la sangría demográfica continuó también durante la década de los 70. Pero esas migraciones no sólo se dieron hacia el extranjero sino también hacia otros municipios dentro de la comarca, especialmente hacia Vélez-Málaga, que por ser capital de la comarca ha tenido históricamente un mayor peso demográfico y cuenta con una mayor dotación de servicios que otros municipios. Esa emigración, principalmente de personas jóvenes, produjo una fuerte caída de la natalidad en los municipios interiores. Por contra, en los municipios litorales y zonas cercanas, la creciente demanda de mano de obra para la construcción unida al desarrollo de los cultivos de regadío ayudó a fijar la población en esas zonas de manera que siguieron creciendo. Este crecimiento

seguiría aumentando en décadas posteriores gracias al desarrollo del turismo y el descenso de la mortalidad. (Olmedo, 2007).

Entre los municipios del litoral, debemos destacar dos cuyo crecimiento en el periodo 1960-2020 ha sido excepcional. Estos son los municipios del Rincón de la Victoria y Nerja. En ambos casos, el desarrollo del turismo ha tenido mucho que ver en esos crecimientos, especialmente en el caso de Nerja, mientras que el crecimiento en el número de habitantes del Rincón de la Victoria se debe principalmente a la cercanía de este municipio a la capital malagueña.

El Rincón de la Victoria es el municipio que mayor crecimiento ha experimentado en toda la comarca, multiplicando por nueve su población en 60 años, pasando de los poco más de 5.000 habitantes que contaba en 1960 hasta más de 48.000 en 2020. De ellos, casi el 60% son nacidos en otros municipios de la provincia, principalmente en la ciudad de Málaga. Representando la población oriunda del municipio tan solo un 9,7% del total (IECA).

#### **4.2.3 Evolución y características del turismo**

Ya en el siglo XIX la comarca de la Axarquía recibió a algunos viajeros ilustres, aunque el desarrollo del turismo de masas como lo conocemos en la actualidad en la comarca no inició su desarrollo hasta las últimas décadas del pasado siglo. (Almeida, 2011).

El desarrollo turístico de la Costa del Sol Oriental, no se inicia en todos los municipios al mismo tiempo ni de la misma manera. A diferencia de lo que ocurría en la Costa del Sol Occidental, en La Axarquía la agricultura era una actividad pujante y competitiva, por lo que, en el momento en que se inició el desarrollo turístico de la zona se desencadenaron principalmente dos conflictos que aún perduran: la lucha por el suelo y la lucha por el agua. (Almeida, 2011).

Los inicios del turismo en la comarca tuvieron dos escenarios principales situados en sus extremos oriental y occidental: Nerja y Rincón de la Victoria. (Almeida, 2011).

En la década de los años 20 varias personalidades destacadas del mundo de la política y la cultura elegían el municipio de Nerja para pasar sus vacaciones. Entre las décadas de los 40 y los 50, Nerja se va consolidando como destino vacacional para muchas familias madrileñas y del extranjero. En el otro extremo y también a mediados de siglo, el municipio de Rincón de la Victoria empezó a recibir visitas, principalmente de familias residentes en la ciudad de Málaga que elegían este enclave para pasar sus vacaciones. Para dar respuesta a esa demanda, en los años 60 empezaron a construirse las primeras urbanizaciones destinadas principalmente a segundas residencias. Sin embargo, hubo dos acontecimientos, separados en el tiempo, pero que llevaron al impulso definitivo del turismo en La Axarquía y más concretamente en el municipio de Nerja. Por un lado, el descubrimiento de las Cuevas de Nerja en 1959, que llevó a las distintas administraciones a impulsar diversas actuaciones enfocadas a estimular el desarrollo turístico del municipio, y por otro lado, la grabación de la

famosa serie de los años 80 "Verano Azul", que puso a Nerja en el mapa dando a conocer este municipio dentro y fuera de nuestras fronteras, abriéndose al turismo de masas. (Almeida, 2011).

En la actualidad, según los últimos datos del Registro de Turismo de Andalucía, la oferta turística de la comarca de la Axarquía está conformada por un total de 8.168 establecimientos. Esta oferta está integrada por:

- Actividades de intermediación de servicios turísticos no incluidas en la letra b) apartado 1 del art. 28 de la Ley de Turismo de Andalucía
- Actividades deportivas
- Actividades dirigidas a prestar servicios de recepción a las personas usuarias turísticas
- Actividades relacionadas con el conocimiento de la lengua castellana por personas extranjeras
- Agencias de viajes. Establecimientos y puntos de venta
- Apartamentos turísticos
- Campamentos de turismo
- Campos de golf
- Casas rurales
- Complejos turísticos rurales
- Empresas de ocio, entretenimiento y esparcimiento
- Empresas de restauración y catering turístico
- Empresas de turismo activo
- Establecimientos hoteleros
- Oficinas de turismo
- Organización de congresos, convenciones u otro tipo de eventos empresariales
- Puertos deportivos
- Transporte turístico, autobuses, coches de caballo, alquiler de bicicletas u otros
- Viviendas con fines turísticos
- Viviendas turísticas de alojamiento rural

Al igual que ocurría con la población, en el caso de la oferta turística también existen grandes diferencias espaciales, concentrándose la mayor parte de esta en los municipios litorales, que albergan el 73,04% de los establecimientos de toda la comarca.

Distribución de la oferta turística en los municipios de la Axarquía según su ubicación



Gráfico 4. Distribución espacial de la oferta en los municipios de la Axarquía.  
Fuente: Elaboración propia a partir de datos del Registro de Turismo de Andalucía

Como hemos comentado, esta oferta turística es muy diversa, de manera que nos vamos a centrar, por su gran importancia para el sector y por los impactos que genera en el paisaje, en la oferta de alojamiento.

Según el Informe de Oferta Turística que elabora la Consejería de Turismo, Regeneración, Justicia y Administración Local de la Junta de Andalucía, la comarca de la Axarquía cuenta actualmente con un total de 8.010 establecimientos de alojamiento que ofrecen 61.943 plazas.

Por tipos de alojamiento, la mayor parte de los establecimientos son viviendas con fines turísticos, que representan casi el 66% del total de establecimientos de la comarca. Le siguen en número las viviendas turísticas de alojamiento rural y las casas rurales, que representan un 16,33% y un 13,31% respectivamente; siendo poco significativo el número de apartamentos turísticos y establecimientos hoteleros y reducidísimo el de campamentos turísticos y complejos turísticos rurales.

Distribución de establecimientos por tipo de alojamiento

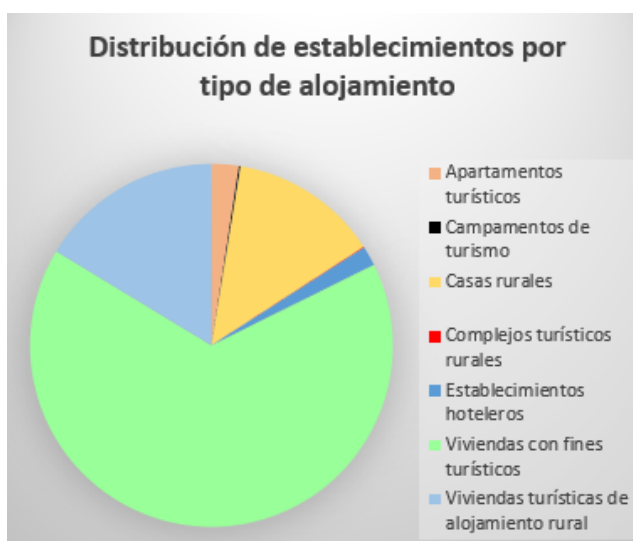


Gráfico 5. Distribución de alojamientos por tipo en la comarca de La Axarquía.  
Fuente: Elaboración propia a partir de datos del Registro de Turismo de Andalucía

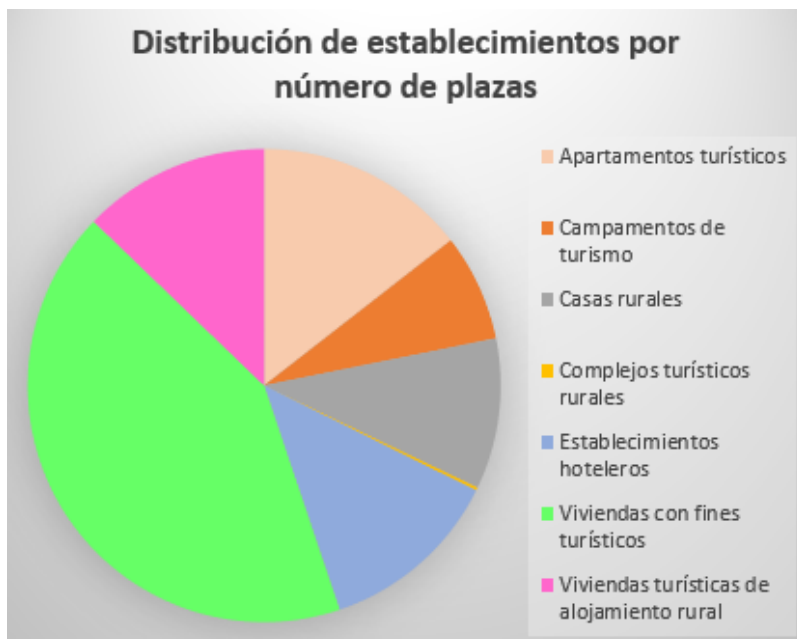


Gráfico 6. Distribución de alojamientos por nº de plazas en la comarca de La Axarquía.  
Fuente: Elaboración propia a partir de los datos del Registro de Turismo de Andalucía.

En lo que respecta a las plazas, la mayor parte de la oferta se concentra en las viviendas con fines turísticos, que albergan el 42,37% del total de las plazas. Le siguen con cifras que oscilan entre un 10 y un 15% los apartamentos turísticos, las viviendas turísticas de alojamiento rural, los establecimientos hoteleros y las casas rurales. Los campamentos de turismo aportan un 7,33% de las plazas mientras que los complejos turísticos rurales tienen poca relevancia con un 0,22%.

Al igual que ocurría con las cifras de población, en este caso también son los municipios del litoral los que concentran la mayor parte de los establecimientos y plazas de la comarca. De hecho, cuatro municipios, Nerja, Rincón de la Victoria, Torrox y Vélez-Málaga concentran más del 70% de los establecimientos alojativos de la comarca, destacando especialmente el peso de Nerja que concentra por si sola casi un 36% del total de establecimientos.

Los municipios de interior cuentan con un 27% de los alojamientos de la comarca con especial protagonismo de Frigiliana (7,82%) y Cómputa (4,92%), mientras que el resto de los municipios aportan cifras por debajo del 2%.

Un comportamiento similar encontramos en la distribución de las plazas donde los municipios del litoral aportan casi un 77% del total de plazas de la comarca, quedando el 23% restante en los municipios del interior.

Una vez más, cuatro municipios -Nerja, Rincón de la Victoria, Torrox y Vélez-Málaga-, suman más de  $\frac{3}{4}$  partes del total (75,71%), con especial protagonismo de Nerja que aglutina el 35,24% de las plazas de la comarca. En el interior cada municipio cuenta con menos de un 2% de las plazas, a excepción de Frigiliana (5,71%) y Cómputa (3,73%).

En cuanto a los tipos de alojamiento, en los municipios de interior predominan las viviendas turísticas de alojamiento rural mientras que en los del litoral imperan las viviendas con fines turísticos.

# 5

## Estudio de casos: Los proyectos turísticos previstos en Torrox y Nerja

### 5.1 Introducción

Nerja y Torrox se sitúan en la zona oriental de la comarca y presentan notables diferencias en cuanto a su desarrollo turístico.

Sobre el caso de Nerja, ya hemos hecho algunos comentarios en el epígrafe anterior y en este profundizaremos más acerca de las transformaciones que el municipio ha experimentado como consecuencia de su desarrollo turístico. Como ya hemos comentado, Nerja fue uno de los primeros municipios de la Axarquía en recibir turistas nacionales, que lo elegían para pasar allí sus vacaciones.

Hasta el desarrollo del turismo, la economía de ambos municipios se basaba en la agricultura y la industria. Los dos municipios cuentan con restos de grandes fábricas azucareras fruto de su pasado industrial y de la importancia del cultivo de la caña de azúcar,

actualmente casi desaparecida. El buen clima y la cercanía a la costa convierte a los dos municipios en lugares muy atractivos para la demanda turística, especialmente para el segmento residencial y de sol y playa.

El desarrollo turístico se inició tímidamente en Nerja entre los años 20 y 30 del pasado siglo y llegó ya con más fuerza a otros municipios costeros de la comarca a partir de los años 60, como ocurrió en el caso de Torrox. (Almeida, 2011).

El descubrimiento de la Cueva de Nerja en 1959 daría un impulso a la actividad turística sin precedentes en la comarca, construyéndose tan sólo un año más tarde el primer hotel de Nerja, el hotel "Portofino" con capital de los residentes extranjeros del municipio. En ese mismo año se creó también el Patronato de la Cueva de Nerja para la promoción de la misma, convirtiéndose en un recurso turístico de primer orden y lugar de visita obligada en el municipio. En 1963 se inaugura el segundo hotel a pocos metros del primero y junto al otro gran atractivo de la localidad del que toma su nombre: el hotel "Balcón de Europa". (Almeida, 2011).

A diferencia del turista de sol y playa que acudía a Torrox-Costa y otros destinos de la costa malagueña; muchos de los turistas que acudían a Nerja lo hacían exclusivamente para la visita de la cueva, quedando de lado el centro histórico y sus playas. En los últimos años, se ha tratado de atraer a esos turistas hacia el centro del municipio con la creación del Museo de Nerja en la céntrica Plaza de la Constitución, en el que se exponen los restos que anteriormente estaban expuestos en el Museo de la Cueva, además de otros muchos objetos y material audiovisual que permite al turista conocer mejor la historia del municipio. La entrada al museo viene incluida en el precio de entrada a la cueva. (Yus, 2012).

Es importante tener en cuenta que en los años 60 el turismo ya empezaba a despegar en prácticamente toda la Costa del Sol, como consecuencia del incremento del número de familias de clase media europea con capacidad adquisitiva elevada, especialmente si lo comparamos con los precios que había en España. Estos precios baratos unidos al clima y las playas convertían a nuestro país en general y a Málaga en particular en un lugar muy propicio para el desarrollo de esta actividad. En este contexto, las inmobiliarias fueron de las primeras empresas darse cuenta de las oportunidades de negocio que constituía el turismo de manera que se llevaron a cabo numerosas promociones inmobiliarias en varios puntos de la costa entre ellos Torrox, en cuya costa se levantaron grandes bloques de apartamentos a finales de la década de los 60 por parte de la inmobiliaria alemana Bau-Hoffmann, convirtiendo desde entonces a Torrox en un destino alemán. Las inmobiliarias españolas también llevaron a cabo iniciativas urbanísticas. En Nerja se construyeron las urbanizaciones "Bella Atalaya" y el "Capistrano". Todo esto fue en realidad un negocio inmobiliario basado en el turismo residencial. En 1965 se inauguró el Parador de Turismo de Nerja. (Yus, 2012).

El número de turistas se fue incrementando notablemente en las siguientes décadas como consecuencia de la desregulación del transporte aéreo y la construcción de aeropuertos

además de otras mejoras en el transporte por carretera. Este incremento de la demanda supuso una profunda transformación en el paisaje de ambos municipios. Como hemos comentado anteriormente, Torrox y Nerja vivían principalmente de la agricultura y la industria azucarera. Sin embargo, la creciente demanda de viviendas hizo que los solares rústicos situados en el litoral y otras zonas cercanas fueran objeto de especulación inmobiliaria, construyéndose numerosas viviendas y creando núcleos de población alejados del centro de los municipios. Esto provocó, además de una transformación radical del paisaje, la reducción de la actividad agrícola. Todos estos cambios fueron consentidos por los Ayuntamientos ya que para ellos la actividad urbanística constituía una importante fuente de financiación. (Yus, 2012).

Hay que destacar que ambos municipios tienen en el paisaje su principal atractivo y que esta degradación que del mismo se inició en los años 60 continúa en la actualidad con proyectos que generan una cierta controversia y que vamos a analizar a continuación. En el caso de Nerja hablaremos del proyecto conocido como "Plan Larios" y en Torrox comentaremos el proyecto de Puerto Deportivo, viviendas y campo de golf que se pretende construir en la zona de Calaceite.

## **5.2 El proyecto "Puerto Narixa" y Puerto Deportivo en Torrox**

El proyecto "Puerto Narixa" se inició en los años previos a la crisis de 2009, momento en el que quedó paralizado. En ese entonces, ya se habían construido la mayor parte de las infraestructuras, las cuáles fueron dañadas por actos vandálicos en los años siguientes. En 2018 se retomó el proyecto procediendo a la reparación de los desperfectos y al acondicionamiento de los viales y parcelas. A lo largo de los años el proyecto ha sufrido numerosas modificaciones, siendo las más destacadas la reducción del número de viviendas que se pretendían construir en un principio para hacerlo más sostenible y la decisión de no construir finalmente el campo de golf de 9 hoyos que se había planificado. (Cabezas, 2018).

Así, finalmente el proyecto prevé la construcción de 1.900 viviendas con vistas al mar repartidas en unos 207.000 m<sup>2</sup> y un corazón verde de 600.000 m<sup>2</sup> con un coste total de 28,4 millones de euros. El complejo contará además con una red de 12 kilómetros de senderos, huertos propios, viñedos y lagar para que los residentes cultiven sus propias verduras y hortalizas, zonas deportivas, comerciales y de ocio y suelos de equipamiento para educación y sanidad. (Cabezas, 2019). Se presentó en la WTM de Londres como un "proyecto ecológico y sostenible, en equilibrio con el entorno natural en el que se desarrollarán todo tipo de actividades relacionadas con la naturaleza y el deporte". (Cabezas, 2019). Además, todas las viviendas cuentan con la certificación de sostenibilidad BREEAM (Building Research Establishment Environmental Assessment Methodology), tras superar un control que incluye 10 categorías: gestión, salud y bienestar, energía, transporte, agua, materiales, residuos, uso ecológico del suelo, contaminación e innovación. (Essence by Puerto Narixa, s.f.) La primera fase de este proyecto se denominará "Essense". (Cabezas, 2019).

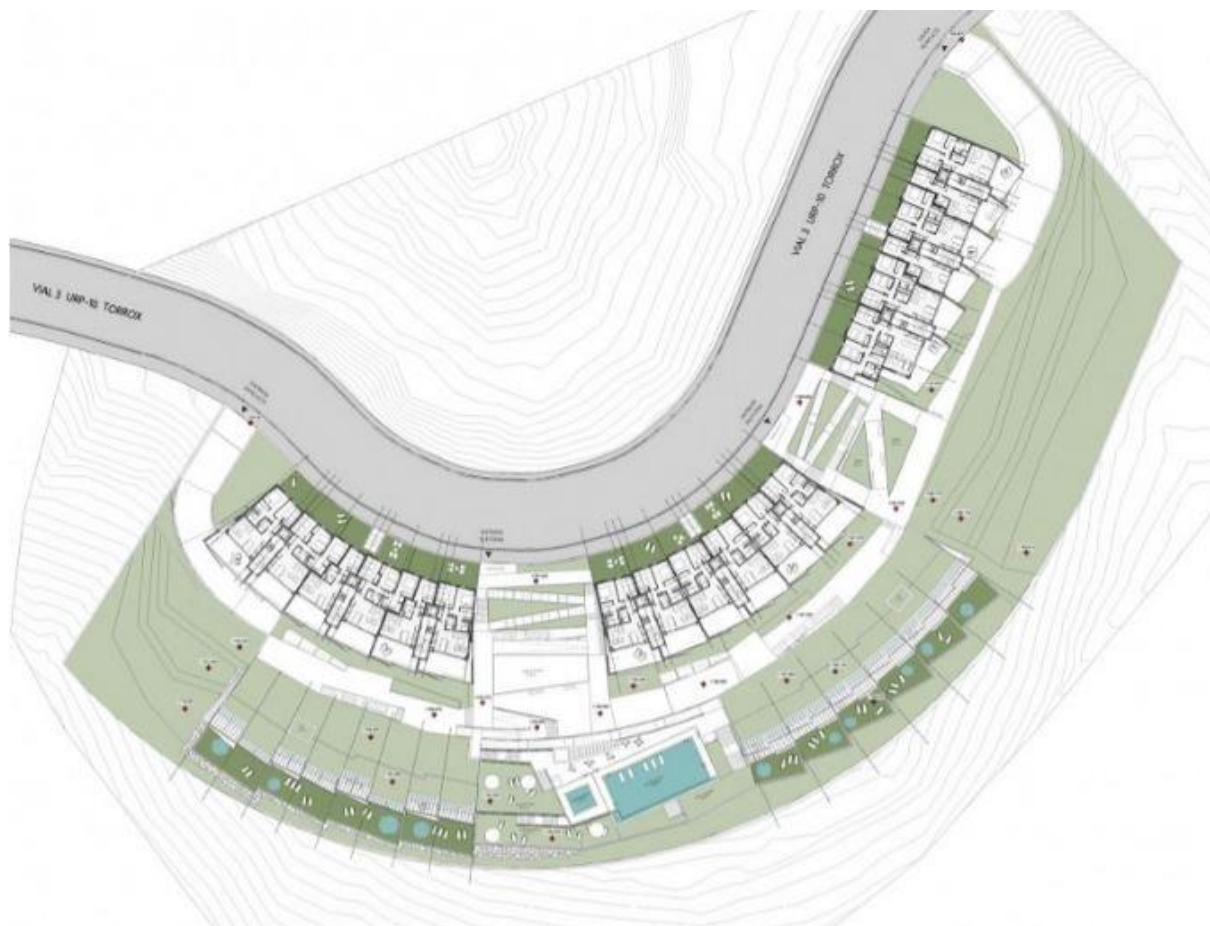


Ilustración 10. Plano del proyecto Essense by Puerto Narixa en Torrox.  
Fuente: Building Outstanding Designs (BOD)

En cuanto al puerto deportivo, este proyecto ya estaba previsto también antes de la crisis; de hecho ya se mencionaba en una noticia del periódico “Diario Sur” del año 2008 en la que se indicaba que contaría con 500 plazas y con un coste total de 33 millones de euros, y que se situaría entre los municipios de Torrox y Nerja, si bien no se especifica la fecha de comienzo del mismo. (Jiménez, 2008). Además, en el año 2007 el Ayuntamiento ya contaba con un anteproyecto básico elaborado por la empresa “ALATEC”, a petición de la Agencia Pública de Puertos de Andalucía, pero que no consiguió superar el control de la evaluación ambiental (Huertas, 2018). Con la crisis del año 2008 se desvanecieron las posibilidades de que dicho puerto fuera financiado por la Administración Pública, de manera que está previsto que la construcción del puerto se base en la colaboración público-privada (Cortés, 2021). En 2015, otra noticia publicada en “Diario Sur” indicaba que el Ayuntamiento estaba a la espera de que la Junta iniciara los trámites para sacar a concurso el proyecto y se indica que en 2011 se barajó otra ubicación: la parte occidental de la playa de Calaceite en Torrox. Por otro lado, el Ayuntamiento de Nerja estaba reclamando que se reconsiderara la ubicación y se situara este puerto en la zona occidental de la playa del Playazo, tal y como se prevé en el PGOU de la localidad. (Cabezas, 2015). Los estudios de impacto ambiental encargados por la Junta de Andalucía determinaron que el lugar idóneo para la construcción del puerto era entre las

playas de Vílchez/Wilches y Calaceite, ambas en Torrox. Contó además con el visto bueno del Ministerio de Agricultura, Alimentación y Medio Ambiente y fue incluido en el Plan Director de la Junta de Andalucía. En cuanto a la tramitación municipal, el alcalde de Torrox, Óscar Medina asegura que el puerto “cuenta con toda la viabilidad desde el punto de vista legal, urbanístico y medioambiental”, recogida en el PGOU. (Cortés, 2021).

Junto a al puerto deportivo, en esa zona de la playa de Calaceite existen unos terrenos en los que el Ayuntamiento prevé construir un campo de golf de 18 hoyos y más de 3.000 viviendas, lo que llevaría a una gran transformación de la zona, afectando a más de 100 hectáreas de suelos. De hecho, este proyecto también cuenta con una larga historia que comienza en el año 2005, cuando el grupo Fuerte Hoteles decidió constituir la sociedad Calaceite Golf, S.L., cuyos objetivos eran la construcción, promoción y gestión de este proyecto. Recientemente el Ayuntamiento de Torrox ha adquirido la totalidad de las participaciones de “Calaceite Developments S.L.”, pasando a poseer el 78,22% de “Calaceite Golf, S.L. El resto de las acciones las posee la promotora madrileña “Level”. Actualmente este proyecto está buscando inversores solventes que permitan llevarlo a cabo. La paralización en el tiempo de este proyecto se debe principalmente al conocido como “caso Barragán” que mantenía embargadas numerosas parcelas municipales, entre las cuales se encontraban aquellas en las que se pretende construir el campo de golf y las nuevas viviendas. (González, 2021).

Según la noticia más reciente que encontramos en el periódico “Málaga Hoy” sobre este proyecto, publicada en julio de este mismo año, el Ayuntamiento de Torrox asegura contar con un nuevo proyecto de una empresa privada que pretende no sólo construir el puerto, sino también llevar a cabo el campo de golf y las nuevas urbanizaciones previstas. Se trata de un proyecto muy ambicioso por lo que se están buscando inversores que permitan ejecutarlo en su totalidad. Además este proyecto tendrá que superar todos los trámites autonómicos. (Cortés, 2021).

### **5.3 El “Plan Larios” de Nerja-Maró**

Los proyectos y planes de urbanización de amplias zonas agrícolas entorno a Maró se remontan a varias décadas atrás. La Sociedad Azucarera Larios S.A. (SALSA) actual “SALSL”, es propietaria de grandes extensiones de tierra alrededor de esta pedanía, muchas de ellas arrendadas desde hace siglos a varias generaciones de familias de la zona que aún hoy en día siguen trabajando en ellas, si bien la propiedad de las tierras sigue en manos de los Larios. (Cabezas, 2017).

Los conflictos por la propiedad de las tierras entre Larios y los colonos también se remontan a varias décadas atrás. Uno de los acontecimientos más relevantes que vino a dar visibilidad al conflicto existente se produjo a finales de 1996, cuando numerosos colonos de Maró decidieron encerrarse en la Cueva de Nerja durante diez días en señal de protesta contra los planes urbanísticos de la Sociedad Azucarera Larios, que pretendían la recalificación de

los terrenos no urbanizables para construir en ellos viviendas, campos de golf y hoteles; y para reclamar la propiedad de las tierras, exigiendo para ello al Gobierno central la modificación de la Ley de Arrendamientos Rústicos Históricos. Esta protesta fue apoyada por la mayor parte de los vecinos de Maro. Finalmente, no consiguieron que el Gobierno modificara la legislación vigente pero sí consiguieron que las administraciones y la Sociedad Azucarera Larios se comprometieran a renegociar los contratos de arrendamiento de las tierras, "con incrementos de precios moderados e indemnizaciones para los que decidieran abandonar las tierras de labor". 25 años después de aquel suceso, Larios aún no ha conseguido llevar a cabo ninguno de los planes urbanísticos que tiene para la zona, sin embargo, la situación podría cambiar de cara a los próximos años. (Cabezas, 2017).

Desde el año 2015, la Sociedad Azucarera Larios está tratando de poner en marcha un nuevo proyecto. (Cabezas, 2017). Pretende construir un complejo turístico con una extensión de 2,5 millones de metros cuadrados que incluya un campo de golf de 18 hoyos, un hotel de 5 estrellas y entre 640-680 viviendas junto a los acantilados de Maro, en el conocido como Paraje de Las Mercedes. El coste total de la actuación ascendería a 311 millones de euros. (Cortés, 2020). Para llevar a cabo el proyecto, como ya hemos comentado previamente, sería necesario modificar el PGOU actual, ya que esos suelos están calificados como no urbanizables. (Cabezas, 2017). Concretamente se trata de un terreno protegido como paisaje agrario. Para ello, Larios está negociando con el Ayuntamiento de Nerja, para conseguir que se realicen los cambios legislativos necesarios que permitan llevar a cabo dicho proyecto, recalificando el actualmente reconocido como suelo agrícola como suelo urbanizable. Larios espera que el Ayuntamiento ceda a sus exigencias en compensación por las tierras que la sociedad había cedido en años anteriores al consistorio para la construcción de equipamientos públicos, perdonando así parte de las deudas que este tiene con ellos. (Sánchez, 2020). Ya en 2015, estuvo a punto de firmarse un primer convenio entre ambos, pero el cambio de gobierno en la alcaldía llevó a una paralización del proceso de negociación. (Cabezas, 2017). Posteriormente en 2019 el gobierno volvió a cambiar de signo político y siguieron las negociaciones que aún continúan a día de hoy. El 23 de marzo de 2020, en pleno estado de alarma, se publicaba en el Boletín Oficial de la Provincia el convenio para "el desarrollo urbanístico de Maro", que debía ser firmado por el Ayuntamiento y los Larios, abriéndose el plazo de alegaciones una vez que finalizó el estado de alarma. (Cenizo, 2020).

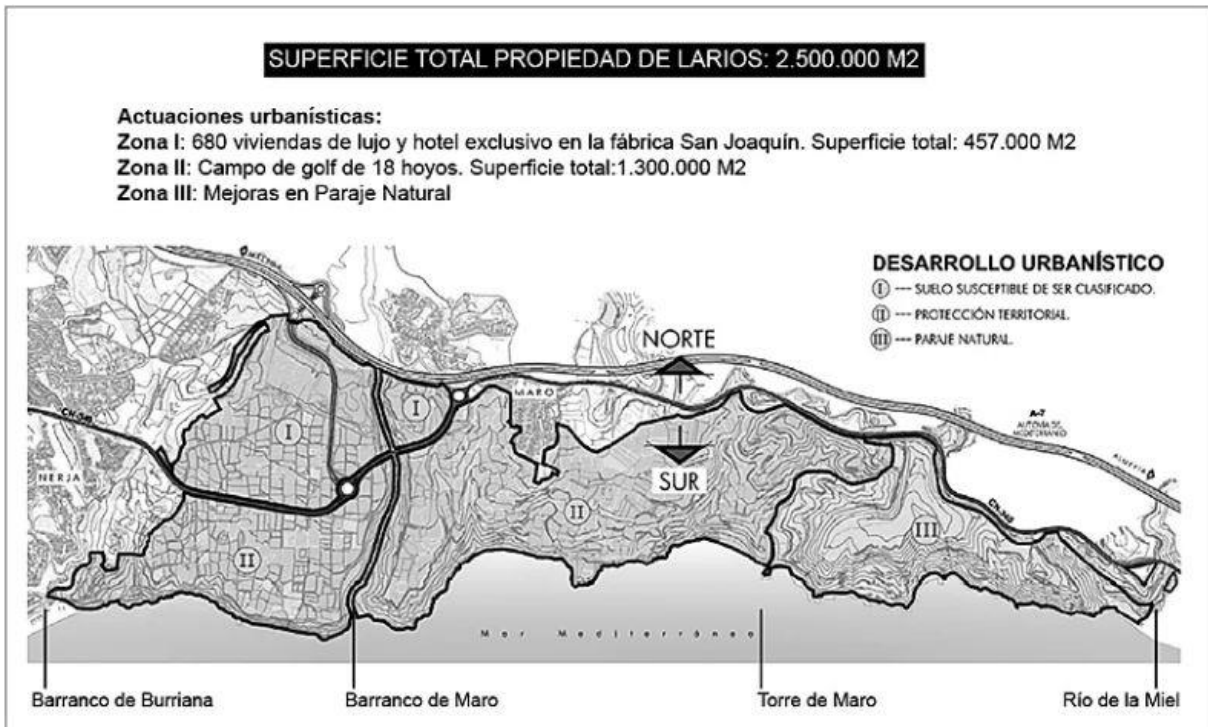


Ilustración 11. Plano del proyecto que Larios plantea desarrollar en Maro según el convenio firmado en 2020. Fuente: Atienza, 2020.

Además, de lo ya mencionado, hay que tener en cuenta que parte de los terrenos están catalogados como Bien de Interés Cultural y que esta zona se encuentra también dentro del ámbito de actuación de otros planes de protección como son el Plan de Ordenación del Territorio de la Costa del Sol Oriental, el Plan de Protección del Corredor Litoral de Andalucía y el Plan Especial de Protección del Sitio Histórico Paraje Pintoresco de Maro, derogado en 2018 y que se espera que se vuelva a aprobar. Sin embargo, estos planes de protección que tenían influencia en la zona han sido parcial o totalmente anulados. Es el caso de algunos artículos del Plan de Ordenación del Territorio de la Costa del Sol Oriental, anulados en 2014, el ya comentado Plan Especial de Protección del Sitio Histórico-Paraje Pintoresco de Maro, anulado en 2018, y el Plan de Protección del Corredor Litoral de Andalucía, anulado en 2017. (Cenizo, 2020). A todo esto, hay que sumar hasta 27 Leyes Autonómicas que mediante decreto han sido modificadas por la Junta de Andalucía, lo que facilita el camino para el desarrollo del proyecto. (Sánchez, 2020). Es el caso de la ley urbanística del año 2008 que obligaba a desvincular los campos de golf de las promociones urbanísticas, que es precisamente de lo que se trata el proyecto que se pretende impulsar desde SALSL. (Cenizo, 2020).

Este proyecto ha generado, además, una fuerte división de la sociedad nerjeña entre aquellos que se muestran a favor y aquellos que se posicionan en contra. Así, en el año 2017 se constituyó la plataforma ciudadana "Otro Maro y Nerja es posible" con el apoyo de numerosos vecinos, entidades, asociaciones y algunos partidos políticos; para conseguir evitar el desarrollo de los proyectos urbanísticos ideados por los Larios. (Cortés, 2021). Con

este objetivo, han organizado una campaña de recogida de firmas en contra que ya había superado los 10.000 firmantes en abril de 2020. Además, en su página web, recogen todo tipo de información relativa a sus actuaciones, cuentan con un decálogo de medidas que constituyen sus principales reivindicaciones para mejorar la zona llevando a cabo un modelo de desarrollo distinto al propuesto por los Larios, que sea más sostenible y ponga en valor el entorno. (Plataforma Ciudadana "Otro Maro y Nerja es Posible", 2020). Entre las distintas medidas que proponen, ya han conseguido implementar una de ellas, que consiste en desvincular las deudas contraídas por el Ayuntamiento con los Larios de los proyectos urbanísticos. Esta medida fue incluida en las modificaciones que se realizaron en el convenio tras finalizar el periodo de alegaciones al convenio. Además, han conseguido que queden fuera del convenio los suelos que forman parte del Paraje Natural de los Acantilados de Maro y Cerro Gordo. De todas formas, para la concejala de urbanismo Nieves Atencia, este convenio es "una declaración de voluntades y un compromiso de tramitación de proyectos", pero no están "aprobando ningún proyecto ni recalificando suelo". (Cortés, 2021). En su página web, la plataforma cuenta también con un apartado donde se realiza un análisis de la legalidad vigente y se justifica el porqué el proyecto de Larios no se puede llevar a cabo de forma legal. Por otro lado, incluyen todo tipo de noticias relativas al campo de golf, así como todas las alegaciones que desde las distintas asociaciones se han presentado al Ayuntamiento en contra del convenio que Larios y el consistorio están negociando. (Plataforma Ciudadana "Otro Maro y Nerja es Posible", 2020). El jueves 29 de abril de 2021 estaba prevista la firma del convenio entre el Ayuntamiento y la SALS, ante lo cual unos 200 vecinos de Maro se concentraron días antes para mostrar su repulsa y pedir al Ayuntamiento que no firmara (Cabezas, 2021), cosa que finalmente no ocurrió, firmándose el convenio el día previsto. (Cenizo, 2021).

Por otro lado, existe otro movimiento de respaldo al campo de golf y al "Plan Larios" denominado "Maro Golf, Proyecto Turístico de Gran Calado para Nuestro Municipio", si bien este no cuenta con el mismo nivel de organización y presencia que el movimiento que ha surgido en contra del proyecto. (Cabezas, 2020). Por su parte, Larios ha publicado un video a través de su canal de "YouTube" donde explica de forma detallada su proyecto, sus ventajas y beneficios para el paisaje y el empleo, y explicaciones por parte de un experto que detalla porqué Maro es la mejor zona para llevarlo a cabo. (Salsa Inmobiliaria, 2020).

Toda esta división también está presente en el Ayuntamiento de la localidad, donde el convenio fue aprobado por los grupos que forman parte del Gobierno, pero no así por los grupos de la oposición, que votaron en contra y exigieron que se realizara una consulta ciudadana al respecto. De hecho, el Partido Popular recoge en su programa electoral la construcción del un complejo turístico en Maro. (Cenizo, 2021). De momento continúan las negociaciones sobre el proyecto, si bien, en una noticia publicada en el periódico "El País" se asegura que el proyecto "afrenta un periodo incierto" y que en este momento Salsa Inmobiliaria no está en condiciones de llevar a cabo dicho proyecto por falta de inversión. A

esto hay que añadir que la sociedad matriz, Mazacruz, se encuentra sumida en un proceso judicial por diferencias entre los herederos de la familia Larios (el hijo y representante de la compañía por un lado, y las hijas y la viuda del marqués por otro) acerca de la liquidación o no liquidación de la compañía (Sánchez, 2020), habiendo reconocido el Tribunal Constitucional los derechos de las herederas sobre la mitad de la sociedad, lo que podría también comprometer el proyecto. (Cenizo, 2021).

Actualmente, tras la aprobación del convenio, se está a la espera de conocer los informes ambientales que determinen si estos suelos son aptos para el desarrollo del proyecto. Al mismo tiempo, se espera que los técnicos de cultura se pronuncien y determinen si el desarrollo de este proyecto podría o no afectar, y en qué medida, a la candidatura de la Cueva de Nerja como Patrimonio de la Humanidad. (Cortés, 2021).

Además de todo esto, es interesante destacar que el "Plan Larios" de Maro ha sido protagonista del primero de los 5 capítulos de "Se vende", una serie documental dirigida por Daniel Natoli y producido por las productoras andaluzas Peripharia Films y Criocrea, y que cuenta con el apoyo de la Fundación Rizoma. En esta serie se abordan los impactos del desarrollo turístico – inmobiliario de la Costa del Sol tratando de dar voz a diferentes vecinos y asociaciones que nos permitan entender sus percepciones y el porqué se producen movimientos de resistencia a ciertos proyectos, al mismo tiempo que se analizan las diferentes alternativas que podrían existir para mejorar ciertas zonas del litoral. El primer capítulo se denomina "Se vende. El último vergel" y en él se aborda la situación en que se encuentra el proyecto de campo de golf que se plantea para Maro. (Bujalance, 2021).

#### **5.4 Análisis de las percepciones de los residentes**

En este apartado vamos a tratar de analizar las percepciones que tienen los residentes de los municipios de Torrox y Nerja, en relación a los dos proyectos turísticos que hemos comentado en el punto anterior. Para ello, hemos elaborado una encuesta usando la herramienta "Google Forms". En dicha encuesta, hemos preguntado a la población, no sólo acerca de esos proyectos sino que también hemos querido conocer sus percepciones en lo que al desarrollo turístico de los municipios se refiere con el objetivo de responder a tres cuestiones fundamentales:

- ¿El desarrollo de la actividad turística ha supuesto una mejora de la calidad de vida de los residentes?
- ¿Han sido mayores los impactos negativos provocados por el turismo, que los positivos?
- ¿Se debería limitar el crecimiento de los municipios dado que se ha superado la capacidad de carga turística de los mismos?

Antes de comenzar con el análisis de las respuestas de los cuestionarios, resulta pertinente clarificar el significado de algunos conceptos que nos permitirán una mejor comprensión de este apartado.

#### **5.4.1 Aclaración de conceptos**

En primer lugar abordaremos el concepto de la calidad de vida. Una de las cosas que queríamos saber es si los vecinos consideran que su calidad de vida ha aumentado. Son numerosos los autores que han establecido definiciones para este concepto. En general, coinciden en referirse a la calidad de vida como “una propiedad que tiene el individuo para experimentar situaciones y condiciones de su ambiente dependiendo de las interpretaciones y valoraciones que hace de los aspectos objetivos de su entorno” (Ardila, 2003). En la Revista Latinoamericana de Psicología, Ardila propone una definición integradora partiendo de las definiciones dadas por diferentes autores. La definición que propone es la siguiente:

*“Calidad de vida es un estado de satisfacción general, derivado de la realización de las potencialidades de la persona. Posee aspectos subjetivos y aspectos objetivos. Es una sensación subjetiva de bienestar físico, psicológico y social. Incluye como aspectos subjetivos la intimidad, la expresión emocional, la seguridad percibida, la productividad personal y la salud objetiva. Como aspectos objetivos el bienestar material, las relaciones armónicas con el ambiente físico y social y con la comunidad, y la salud objetivamente percibida”.* (Ardila, 2003).

Una vez expuesto el significado de este concepto, pasamos a la segunda de las preguntas que queríamos responder y que está relacionada con los impactos del turismo pero, ¿a qué impactos nos referimos?

Siguiendo a Picornell, podemos decir que el desarrollo turístico se entiende como “un fenómeno social y complejo al que se atribuyen costes y beneficios”. Estos costes y beneficios es a lo que llamamos impactos. Como se deriva del propio significado de las palabras resulta obvio advertir que los impactos del turismo pueden ser positivos o negativos. Normalmente, de forma tradicional, se han considerado fundamentalmente los que denominamos impactos económicos, si bien estos no son los únicos. Así, al punto de vista económico se añaden los impactos ambientales y socioculturales, que son fruto de la interacción del turismo con el entorno en que se desarrolla. (Picornell, 1993).

En su artículo, Picornell añade además que es necesario conocer “cuáles han sido los procesos que han generado los distintos impactos (...) para de este modo proceder a una correcta evaluación y a un posterior diseño, más correcto, de la planificación turística”. (Picornell, 1993). Es por ello que, partiendo de todos los datos que hemos recogido sobre la transformación de los municipios de la Axarquía y las percepciones que los residentes tienen de estas transformaciones, queremos evaluar los futuros proyectos que se pretenden llevar a cabo en los municipios de Torrox y Nerja para prever sus posibles impactos y determinar la necesidad o no de llevar a cabo estos proyectos.

Como hemos comentado, los impactos del turismo son resultado de una serie de procesos o fenómenos que interaccionan. Mathieson y Wall (1988), distinguieron dos subconjuntos:

-Por un lado, el primer conjunto "presenta los impactos del turismo como una interacción entre los turistas y el área de destino y su población". En este sentido, señalan que los impactos del turismo serán positivos siempre y cuando no se supere la capacidad de carga y los límites de tolerancia con los que cuenta el destino en sus dimensiones social, económica y medioambiental, y negativos en caso contrario. (El concepto de capacidad de carga, por su gran relevancia para nuestro trabajo, lo estudiaremos más en profundidad a continuación). (Picornell, 1993).

-Por otro lado, el segundo conjunto es más concreto que el anterior y se centra en "los turistas y su proceso de toma de decisiones". De esta manera, los impactos se derivan de las decisiones adoptadas por los turistas. En muchos casos, las decisiones no se adoptan en el destino, pero las consecuencias de esas decisiones se dejan sentir en él. Por ejemplo: la decisión de viajar o no a un destino, la duración de la estancia, etc. (Picornell, 1993).

Una vez comentadas las causas de los impactos pasemos a hablar de ellos. Como hemos mencionado anteriormente, podemos distinguir impactos económicos, socioculturales y ambientales.

Los impactos económicos, están relacionados con los costes económicos del desarrollo de la actividad. Estos impactos son los que se han tenido más en cuenta a la hora de evaluar proyectos precisamente porque el análisis coste-beneficio es más sencillo al expresarse estos datos en términos cuantitativos. Dentro de los impactos económicos positivos, algunos de los más destacados son la generación de empleo y renta, el peso del turismo en la balanza de pagos y el estímulo de la inversión privada entre otros. Por otro lado encontramos los impactos económicos negativos, relacionados con las "fugas económicas hacia las áreas de origen, inflación, especulación del suelo, baja amortización de las inversiones" a consecuencia de la estacionalidad de la demanda y la excesiva dependencia de las áreas emisoras de turistas, así como del turismo para la economía local. (Picornell, 1993).

Todos estos impactos económicos, positivos y negativos, son fácilmente reconocibles en los municipios de la Axarquía y a lo largo de este trabajo hemos visto numerosos ejemplos de este tipo de impactos.

En segundo lugar encontramos los impactos socioculturales. Estos impactos analizan "los cambios en la sociedad y en el modo de vida de los residentes en las áreas de recepción de turistas". Se refieren a variables como "formas de vida, sistemas de valores, comportamiento individual, relaciones familiares, estilos de vida colectivos, niveles de seguridad, conducta moral y política, expresiones creativas, cultura tradicional, etc.". Normalmente se suele poner el foco en los aspectos negativos de estos impactos (exterminio de la cultura tradicional, la separación física y social entre turistas y residentes, incremento de la inseguridad, actividades no deseadas como la prostitución o las drogas, problemas de inmigración,

racismo, xenofobia, etc.). Sin embargo, existen otros que se podrían considerar como positivos o deseables como es el caso de la "modernización de las sociedades receptoras, y la extensión de conceptos y roles occidentales (igualdad de sexos, emancipación de los jóvenes, modernización de costumbres, etc.)". (Picornell, 1993).

Por último encontramos los impactos ambientales. El estudio de estos impactos es muy importante ya que las zonas sometidas a excesivas presiones ambientales tienden a convertirse en repulsivas para la demanda. Además, hay que tener en cuenta que en muchas ocasiones el turismo se desarrolla en entornos frágiles y "más vulnerables a la presión humana: pequeñas islas, zonas costeras, áreas alpinas, e incluso, centros de interés histórico o cultural". En este sentido, los impactos ambientales que puede tener el turismo sobre los destinos pueden ser de tres niveles: indiferencia (en caso de que los impactos sean inexistentes o inapreciables, simbiosis ("cuando el turismo contribuye a la conservación del medio") y conflicto (cuando las actividades relacionadas directa o indirectamente con el turismo provocan la sobreexplotación o contaminación del medio). De estos tres niveles, el más deseable es el de simbiosis y el menos deseable sería el de conflicto, ya que además del daño ambiental, se estarían perdiendo recursos ambientales que en muchos casos potencian la demanda turística. (Picornell, 1993).

Los impactos ambientales pueden ser provocados por la construcción de infraestructuras y equipamientos, que provocan una "urbanización y humanización del paisaje" constituyendo lo que se conoce como "macroimpactos"; o bien pueden ser provocados por las actividades que realizan los turistas en los destinos, que aunque son "menos intensos que los anteriores (...) pueden alcanzar a zonas más extensas". (Picornell, 1993).

Los impactos ambientales pueden afectar al medio acuático, al medio atmosférico, al medio terrestre, al medio biótico y/o al medio antrópico.

Con el objetivo de conocer la máxima ocupación "que acepta un determinado lugar sin provocar cambios significativos en su dinámica original" aparece el concepto de capacidad de carga. (Picornell, 1993).

Según García Hernández (2000), el concepto de capacidad de carga/acogida turística "lleva siempre implícita la idea de restricción o límite más allá del cual la explotación turística de un recurso o de un destino es insostenible por perjudicial". Según la naturaleza de esos límites se pueden identificar "distintas dimensiones a la hora de determinar la capacidad de carga de un espacio concreto". Así, atendiendo a diversos autores, podemos diferenciar, al menos, 6 dimensiones de la capacidad de carga, existiendo para cada una, un umbral o capacidad de carga turística. Son las siguientes:

-La ecológica, "relacionada con la capacidad del medio ambiente natural para responder al uso turístico (calidad del aire y del agua, contaminación acústica, degradación paisajística...)". (García, 2000).

-La física, "relacionada con las infraestructuras básicas disponibles (suministro de agua, capacidad del alcantarillado, plazas de aparcamiento, infraestructuras de transporte, capacidad de alojamiento...)", y que analiza como afecta "el impacto de una creciente demanda o aumento del número de visitantes con la capacidad de los equipamientos que les proporcionan los servicios básicos". (García, 2000).

-La económica, relacionada con "la capacidad de los destinos para absorber las funciones turísticas sin molestar o presionar el desarrollo deseable de las actividades locales". En esta dimensión se incluiría también la estacionalidad del turismo y sus efectos sobre el mercado laboral y la economía local. (García, 2000).

-La social, desde la perspectiva de la comunidad, que se define como "la capacidad de un destino para absorber el turismo sin que ésta actividad genere efectos negativos para la población local. Conciernen aspectos como los niveles de privacidad, el comportamiento de los visitantes, el nivel de contacto entre la población local y los turistas y la distribución de los beneficios del turismo". (García, 2000).

-La social, desde la perspectiva de los visitantes, que "incluye todos aquellos factores del espacio receptor que influyen en la satisfacción de los visitantes. La capacidad del recurso o del destino para proveer una experiencia de calidad en relación con el incremento del número de visitantes". (García, 2000).

-La política, "relacionada con la capacidad de gestión u capacidad organizativa de un destino o sitio para coordinar de forma directa la gestión turística". (García, 2000).

Teniendo en cuenta todas estas dimensiones y sus interrelaciones, se podría determinar la capacidad de carga global de un destino turístico, atendiendo a sus características, estableciéndose unos límites, que en ningún caso serán absolutos, sino que, como hemos indicado anteriormente, se trabajará con umbrales.

Para acabar, comentar que los impactos del turismo variarán, en función del nivel de desarrollo o etapa en que se encuentre el destino turístico. Así, siguiendo a Butler (1989), podemos distinguir las fases siguientes de la evolución de los destinos turísticos: exploración, implicación, desarrollo, consolidación, estancamiento y declive y/o rejuvenecimiento. (Garay, 2007). Podemos observar estas fases en el siguiente gráfico:

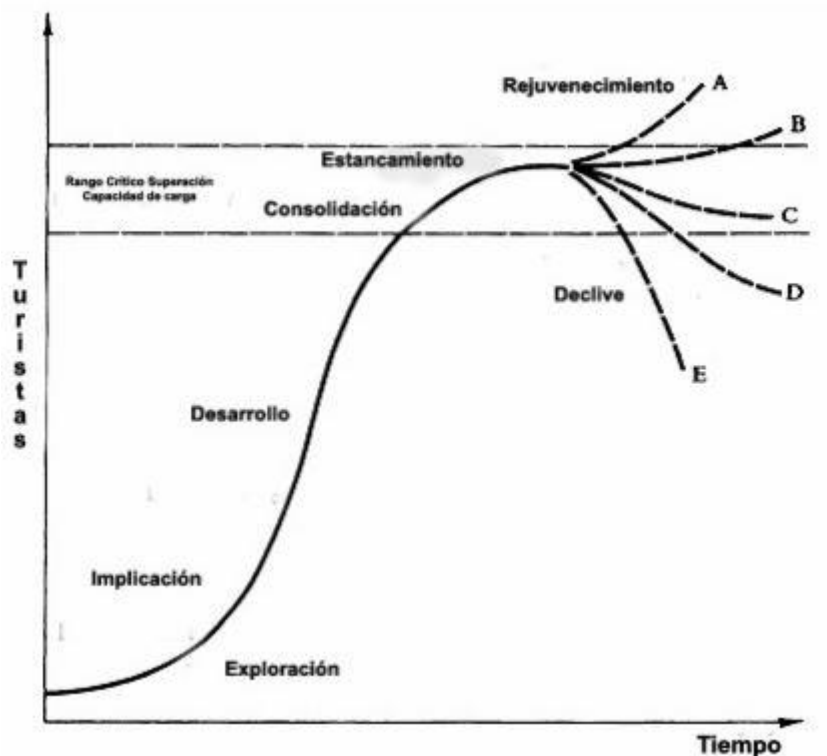


Gráfico 7. Ciclo de vida de los destinos turísticos. Fuente: Butler (1980) (Garay, 2007).

En la primera de las fases, la de exploración, el destino recibe pocos turistas que vienen atraídos por el exotismo del lugar y quieren vivir una experiencia en contacto con la comunidad local. Se podría decir que son turistas exploradores y sus impactos son mínimos o inexistentes. Se trata de un turista que respeta y acepta tanto el entorno físico como la cultura y tradiciones de las comunidades anfitrionas. (Garay, 2007).

La segunda fase es la de implicación. En esta fase se impulsan iniciativas locales, los residentes crean pequeños negocios entorno a los centros turísticos y se empiezan a crear infraestructuras para el turismo, especialmente en el ámbito del transporte. También pueden aparecer algunos inversores extranjeros interesados en desarrollar proyectos en la zona, aunque estos serán más importantes en la tercera fase. Se impulsan las primeras campañas de promoción. El objetivo es conseguir incrementar el número de visitantes, que aún es bajo y de perfil elitista, con alto poder adquisitivo. Estos turistas también se adaptan bien a las costumbres locales y aceptan y respetan la cultura de los residentes. Los impactos sobre el medio son aún bajos y los recursos naturales siguen constituyendo el principal atractivo para los visitantes. En esta fase puede empezarse a notar una cierta estacionalidad. (Garay, 2007).

La tercera fase es la de desarrollo. En esta fase el número de turistas se incrementa notablemente (Ver gráfico 7), a consecuencia de las campañas de promoción del destino en sus países de origen. En esta fase las compañías extranjeras adquieren un gran protagonismo, desplazando en ocasiones a los pequeños negocios que habían creado los agentes locales en la fase anterior. Este protagonismo del capital extranjero es especialmente notable en el

ámbito del alojamiento. Además, se ofrecen a los turistas bienes y servicios que poco o nada tienen que ver con las particularidades del destino. Aparecen nuevos atractivos para los turistas, muchos creados específicamente para ellos, que en ocasiones llevan a desplazar a los atractivos culturales y naturales del destino que atraían a los turistas en las primeras fases. El perfil de los visitantes puede ser variado. Es posible que en el inicio de esta fase aún existan turistas ocasionales de poder adquisitivo elevado, pero cada vez se hará más constante el flujo de turistas de poder adquisitivo medio que será el preludio del turista de masas al que se llegará al final de la fase. Este tipo de turistas ya no está tan interesado en relacionarse con la comunidad local ni de conocer sus costumbres. De hecho, el turista espera regirse y ser tratado en el destino conforme a las normas occidentales. A diferencia de las fases anteriores, en esta fase empieza a observarse un descontento de la comunidad local, que se hará más patente en las fases siguientes. En esta fase de desarrollo, los gobiernos deben controlar la actividad y establecer leyes para su ordenación. Los impactos sobre el entorno y la sociedad empiezan a ser notables. (Garay, 2007).

La cuarta fase es la de consolidación. En esta fase el crecimiento en el número de turistas se ralentiza pudiendo incluso experimentar ligeras disminuciones. El número de turistas supera al número de residentes en el destino y el turismo se ha convertido en el principal motor económico de la economía del destino. Las autoridades luchan por combatir la estacionalidad y alargar la estancia media de los turistas en el destino. Algunas infraestructuras pueden experimentar ya un cierto desgaste y continua la fuga de capitales hacia el extranjero por la presencia de compañías foráneas. Los impactos sobre el medio y la población local son evidentes y es posible que en algunos casos se hayan sobrepasado los umbrales de la capacidad de carga del destino. Nos encontramos frente a un turismo de masas o turistas charter que es posible que cada año repitan sus visitas al destino ya que prefieren elegir destinos familiares que les aporten seguridad y exigen ser tratados respecto a las costumbres y normas occidentales. Las relaciones con los residentes son mínimas y se centran en el comercio. Entre los residentes el turismo puede ser visto como una invasión, pueden surgir movimientos de repulsa y tensiones entre turistas y residentes. (Garay, 2007).

La quinta fase es la de estancamiento. Como su propio nombre indica, la llegada de turistas se estanca e incluso empieza a disminuir. El interés por el destino se reduce y resulta complicado mantener los niveles de ocupación pudiendo quedar infraestructuras sin utilizar. Surgen problemas económicos, medioambientales y sociales derivados de los impactos provocados por la actividad turística al haberse sobrepasado la capacidad de carga del destino. En este punto, los actores del sector público y privado deberán ponerse de acuerdo para dar al destino una nueva orientación. De lo contrario se entrará en una fase de declive donde se reducirá notablemente el número de visitantes y las infraestructuras turísticas se reconvertirán para dar servicio a otros sectores, lo que disminuirá la oferta y los atractivos de la zona. (Garay, 2007).

En caso de que los esfuerzos de los agentes locales consigan reorientar la actividad, el destino entraría en una fase de rejuvenecimiento, transformando los atractivos existentes y creando otros nuevos, especialmente diseñado para un segmento concreto de turistas que resulte de interés para el destino. (Garay, 2007).

En la tabla siguiente, se muestra un resumen de los tipos de turista que reciben los destinos a lo largo de su ciclo de vida y su grado de adaptación a las normas locales:

<b>TIPO DE TURISTA Y SU ADAPTACIÓN A LAS NORMAS LOCALES</b>		
<b>TIPO DE TURISTA</b>	<b>NÚMERO TURISTAS</b>	<b>ADAPTACIÓN A LAS NORMAS LOCALES</b>
Explorador	Muy limitado	Acepta totalmente
Elitista	Se nota poco	Adapta totalmente
Fuera de lo común	Se le nota	Adapta bien
Inusual	Ocasional	Adapta cierta forma
Masa incipiente	Flujo constante	Busca normas occidentales
Masa	Flujo continuo	Espera normas occidentales
Charter	Llegadas masivas	Exige normas occidentales

Fuente: (Smith, 1977).

Tabla 1. Tipos de turista en los destinos turísticos y su grado de adaptación a las normas de las comunidades anfitrionas. Fuente: Picornell 1993

Sin embargo no todos los destinos tienen porqué experimentar las mismas fases. De hecho, el mismo Butler (1980) admite que algunos destinos “pueden mantenerse indefinidamente en una situación de consolidación o estancamiento, con altas cifras de visitantes “ al contar con “un recurso natural o artificial reconocido y de carácter único”. (Garay, 2007). En la Axarquía, este sería el caso concreto de la Cueva de Nerja.

Para acabar con esta revisión de conceptos, vamos a hablar de la teoría del intercambio social. Se trata de una de las teorías “más aceptadas y adoptadas en la explicación de las actitudes de los residentes locales hacia el turismo”. Resumiendo, la teoría postula que una persona estará dispuesta a realizar un intercambio siempre y cuando los beneficios que le reporte sean mayores que los costes que debe asumir. Esta teoría nos dice que los residentes tendrán una actitud favorable hacia el turismo y apoyarán su desarrollo siempre y cuando perciban que el turismo es “una actividad valiosa para sus vidas y que sus costos no exceden los beneficios que produce”. (Monterrubio, Sosa y Osorio, 2018).

Cuando analizamos los impactos del turismo y las actitudes de los residentes hacia esta actividad debemos distinguir, por un lado, entre las actitudes hacia los turistas y por otro, las

actitudes hacia el turismo en general. La actitud de las comunidades anfitrionas hacia los turistas son fruto de las interacciones con ellos y tienen un carácter más personal que las actitudes hacia el turismo, que se conforman a partir de las percepciones que tienen los residentes sobre los cambios que esta actividad genera “en el entorno económico, sociocultural y físico (...), y se construyen en función de la valoración del beneficio o del costo comunitario”. Teniendo esto en cuenta, podemos decir que se trata de variables independientes en tanto que las actitudes hacia los turistas no son las mismas ni tienen porqué coincidir con las actitudes hacia el turismo. Según Jurowski y Gursoy (2004), “la aceptación de los cambios que el fenómeno genere en la poblaciones locales dependerá en gran parte de los beneficios que los residentes reciban en comparación con los costos”. (Monterrubio, Sosa y Osorio, 2018).

Esta teoría podría emplearse en el caso de los proyectos que estamos abordando, ya que los vecinos de los municipios de Torrox y Nerja, podrían estar más a favor o en contra de los grandes proyectos que se plantean teniendo en cuenta los beneficios que estos proyectos tendrán para ello, y los costes que tendrán que asumir. En el caso de Maro, esta teoría podría explicar el gran rechazo existente en lo relativo al Plan Larios, donde los vecinos, perciben que el coste que tienen que asumir para la realización del proyecto (la pérdida de sus tierras y los beneficios que estas les reportan), es mayor que los beneficios que desde SALS y el Ayuntamiento les prometen en forma de empleos, riqueza y mejora ambiental entre otros.

Una vez expuestos todos los conceptos, pasamos ahora a realizar el análisis de las encuestas realizadas.

#### **5.4.2 Estructura de las encuestas**

Como hemos comentado anteriormente, para la elaboración de los cuestionarios hemos utilizado la herramienta “Google Form”. Se trata de dos cuestionarios diferentes, uno de ellos especialmente diseñado para su realización por parte de las personas mayores de edad que residan o hayan residido en el municipio de Torrox y otro para las personas mayores de edad que residan o hayan residido en Nerja.

El cuestionario de Torrox cuenta con un total de 26 preguntas mientras que en el de Nerja encontramos 27. Todas las preguntas son cerradas y de respuesta obligatoria. Ambos cuestionarios cuentan con preguntas comunes en la primera parte, mientras que la segunda parte está centrada en los proyectos concretos que se plantean realizar en cada municipio. Ambos cuestionarios pueden consultarse íntegramente en los Apéndices situados al final de este trabajo.

Las primeras 5 preguntas tratan aspectos sociodemográficos de los encuestados: sexo, edad, lugar de nacimiento, lugar de residencia actual y tiempo de residencia en el municipio. En la pregunta sobre el lugar de residencia, hemos incluido distintos barrios dentro del

término municipal ya que el desarrollo turístico no se ha producido de igual forma en todas las zonas, especialmente en el caso de Torrox donde el urbanismo es más disperso y las actividades turísticas están más concentradas en ciertas zonas, lo que puede llevar a percepciones diferentes en función del lugar del municipio en que residan los encuestados. Creemos que el tiempo de residencia también es determinante en las percepciones de los residentes, por lo que hemos decidido incluir esta variable para ver si existen diferencias dependiendo del tiempo que llevan residiendo en el municipio las personas encuestadas. (Ver apéndice A).

Las siguientes preguntas van enfocadas a conocer las percepciones, positivas o negativas, que tienen los encuestados respecto a la actividad turística. Hemos tratado de recoger preguntas relativas a los diferentes tipos de impactos que puede generar el turismo: económicos, socioculturales y medioambientales. En este sentido, encontramos preguntas relativas a los servicios municipales, infraestructuras, comunicaciones, empleo y riqueza, precios del alquiler y venta de las viviendas, inseguridad, deterioro de entornos naturales, tráfico, contaminación, masificación, etc. Como conclusión de esta primera parte hemos preguntado a los encuestados si estaría pensando dejar de vivir en el municipio por culpa del turismo. Con esto, queremos conocer si el turismo y sus impactos empiezan a ser o no mal vistos por los residentes y en que medida la turistificación de esas zonas está llevando al desplazamiento de las personas oriundas del lugar.

A partir de aquí empieza la segunda parte del cuestionario, relativa a los proyectos específicos que se prevén implantar en cada municipio. Con estas preguntas queremos conocer:

1. La calidad de la información que se ha brindado a los ciudadanos sobre los proyectos.
2. Si consideran necesario que estos proyectos se realicen y si de realizarse contribuirá a mejorar la imagen del municipio y sus atractivos.
3. Qué impactos consideran que tendrán a nivel económico, social y medioambiental.

Todas las preguntas relativas a los puntos 2 y 3 son preguntas en las que el encuestado debe indicar su grado de conformidad respecto a los enunciados que se plantean en una escala del 1 al 5, correspondiéndose normalmente el 1 con la posición más en desacuerdo y el 5 con la posición más de acuerdo; si bien el significado puede variar ligeramente según el enunciado de la pregunta. Así, encontramos otras cuestiones donde el 1 representa la opción muy negativa o ha empeorado mientras que el 5 representa la posición muy positiva o ha mejorado.

Para acabar la encuesta se pregunta a los residentes si consideran que se debería limitar el crecimiento turístico del municipio. Con esta pregunta queremos ver, una vez más, si las

percepciones de los residentes coinciden con la realidad del municipio en lo que a su capacidad de carga se refiere.

### **5.4.3 Análisis de resultados**

#### **5.4.3.1 Torrox**

La encuesta de Torrox ha sido realizada por un total de 197 personas. Por sexos, la encuesta ha sido realizada por más mujeres que hombres, representando estas casi un 60% de los encuestados frente a un 40% de hombres. Respecto a la edad de los encuestados, los grupos de edad entre 25 y 34 años y de 35 a 44 son los más representativos, sumando juntos algo más del 50% del total. El grupo con menos representación es el de mayores de 65 años que suponen tan solo un 2% del total de encuestados

En cuanto al lugar de nacimiento, una amplia mayoría nació en Torrox (67%), un 16,8% nació en otro municipio de Andalucía, un 7,6% nació en otra comunidad autónoma y un 8,6% en el extranjero.

En el caso del lugar en que residen actualmente, un 87,8% reside en algún punto del término municipal mientras que el 12,2% restante no reside actualmente en Torrox.

Respecto al tiempo de residencia en el municipio, una gran mayoría de los encuestados (86,3%), lleva residiendo en el municipio más de diez años o toda la vida.

En la siguiente tabla se exponen todos estos datos de forma resumida:

INFORMACIÓN GENERAL SOBRE LOS ENCUESTADOS: ENCUESTA TORROX								
Número de encuestados	197		Edad de los encuestados (Años)	18-24	15,2%	Tiempo de residencia en el municipio (años)		
Género de los encuestados	M	40,1%		25-34	26,4%	Menos de 1	1%	
	F	59,9%		35-44	27,4%	De 1 a 3	3%	
Lugar de nacimiento	Torrox	67%		45-54	18,3%	De 3 a 5	2,5%	
	Otro municipio de Andalucía	16,8%		55-64	10,7%	De 5 a 10	7,1%	
	Otro municipio de España	7,6%	65 o más	2%	Más de 10	27,4%		
	Extranjero	8,6%	65 o más	2%	Toda la vida	58,9%		
Lugar de residencia								
Torrox Pueblo	Torrox Costa (Conejito)	El Morche	El Peñoncillo-Calaceite	Torrox Park	La Rabitilla-Las Protegidas	Otro lugar en Torrox	Otro lugar fuera de Torrox	
20,8%	29,9%	12,2%	3,6%	3,6%	14,2%	3,6%	12,2%	

Tabla 2. Perfil de los encuestados en Torrox. Fuente: Elaboración propia

Al pedir a los encuestados que valoren del 1 (muy negativa) al 5 (muy positiva) la evolución del municipio en las últimas décadas, vemos que una gran parte de ellos (37,1%) ha otorgado una puntuación de 4, un amplio grupo se ha decantado por el 3 (29,4%) y un 18,3% ha escogido el 5. Teniendo en cuenta estos resultados podemos concluir que en general los residentes de

Torrox consideran que la evolución del municipio en las últimas décadas ha sido en general buena y/o positiva. Si analizamos estas respuestas en función de las distintas variables sociodemográficas que conocemos, vemos que, atendiendo al lugar de residencia, son los nacidos en el extranjero los que perciben una evolución más positiva, otorgando una media de un 4,3 sobre 5. La puntuación más baja proviene de los españoles de otras comunidades autónomas, con un 2,6 sobre 5.

Por rangos de edad, no observamos grandes diferencias, otorgando todos los grupos una puntuación de en torno al 3,5 de media.

Por lugar de residencia dentro del municipio, son los vecinos de Torrox Park los que consideran que la evolución del municipio ha sido más positiva, con una puntuación media de 4,14 sobre 5. A estos le siguen las personas que residen fuera del municipio, que otorgan una puntuación media de 3,96 de 5. En este punto las puntuaciones medias más bajas son las concedidas por los vecinos de El Peñoncillo-Calaceite y por aquellas personas que viven en Torrox en un barrio o lugar del término municipal distinto a los recogidos por la encuesta con un 3,29 y 3,14 respectivamente.

Por último, si atendemos a la variable tiempo de residencia, se observa como, a medida que se incrementa el número de años de residencia en el municipio, las puntuaciones se van incrementando, pero a partir de los 10 años o más de residencia, la tendencia se invierte y son las personas que llevan viviendo toda la vida en el municipio las que otorgan una menor puntuación a la hora de valorar la evolución del municipio, junto a las personas que llevan menos de un año residiendo en Torrox, con un 3,35 y un 3 sobre 5 respectivamente.

La siguiente pregunta se refiere a las mejoras en el ámbito de las comunicaciones (transporte). Al igual que en la anterior, se pide a los encuestados que seleccionen, del 1 al 5, en qué grado han mejorado las comunicaciones en Torrox. Un 86,3% del total de encuestados ha seleccionado un valor entre 3 y 5. De ellos, un 35,5% ha escogido el valor 3, un 32,5% el 4 y un 18,3% el 5. Si atendemos a las distintas variables sociodemográficas, vemos que por lugar de nacimiento, los extranjeros y los nacidos en otros municipios de Andalucía son los que otorgan una mayor puntuación, con una media que en ambos casos se aproxima al 3,9, mientras que tanto los nacidos en Torrox y en otras comunidades autónomas otorgan una puntuación media entorno al 3,3 y 3,4 sobre 5. Por rangos de edad no existen diferencias significativas en las puntuaciones. Por lugar de residencia en la actualidad, dentro del término municipal son los vecinos de Torrox Park los que otorgan una mayor puntuación (4,29) y los que menos los vecinos de El Peñoncillo-Calaceite (3). Las personas que residen fuera de Torrox consideran que las comunicaciones han mejorado bastante, otorgando una puntuación de 4 sobre 5. Por tiempo de residencia resulta llamativo que son precisamente las personas que llevan más tiempo viviendo en el municipio, las que otorgan una puntuación media más baja, de 3,37.

Respecto a las mejoras en calidad y cantidad de la oferta de servicios del municipio tales como: servicios educativos, sanitarios, recogida de basuras, limpieza, gestión del agua, etc., un 83,2% de los encuestados otorgan una puntuación que oscila entre el 2 y el 4, en un rango del 1 al 5. En general se puede decir que se ha mejorado, pero no han sido mejoras muy notables. De hecho muchas personas (36%), se han decantado por el 3, por lo que interpretamos que los vecinos han percibido que la oferta de servicios ha cambiado poco e incluso algo más de 1 de cada 4 encuestados considera que ha empeorado ligeramente. Por lugar de nacimiento, las personas de otras comunidades autónomas españolas que residen en Torrox son las que han otorgado una puntuación media más baja (2,3), seguido de los nacidos en Torrox (2,98). Los nacidos en el extranjero y en otros municipios de Andalucía dan una puntuación más alta entorno al 3,4 sobre 5. Por grupos de edad, son los mayores de 65 los que aportan una valoración más elevada, de 3,5, mientras que las medias más bajas las encontramos entre los 25-34 y los 35-44, con una puntuación media de 2,9 aproximadamente. Coincide que estos grupos son los de las mujeres en edad de procrear y que desde marzo el municipio no cuenta con servicio de pediatría, lo que podría explicar, en parte, las bajas puntuaciones por parte de algunos residentes descontentos con esta situación. Por lugar de residencia, los vecinos de El Peñoncillo y Calaceite son los que dan una valoración media más baja, de 2,4 puntos sobre 5. Como ocurría en los casos anteriores, son una vez más los vecinos de Torrox Park los que otorgan una puntuación más elevada, con una media aproximada de 3,6 puntos. Por último, respecto a la variable tiempo de residencia, se observa una cierta tendencia hacia una puntuación más baja a medida que aumenta el tiempo que llevan las personas viviendo en Torrox.

A continuación preguntamos a los encuestados en que grado (del 1 al 5) creen que ha influido el desarrollo del turismo en esas mejoras. Las respuestas obtenidas demuestran que algo más del 50% de los encuestados creen que el turismo ha influido mucho (20,3%) o bastante (32,5%), mientras que las personas que piensan que el turismo no ha tenido ninguna influencia representan tan solo el 7,1% del total de encuestados. Por lugar de nacimiento encontramos grandes diferencias en las respuestas. Los que creen que la influencia del turismo en las mejoras ha sido mayor son las personas nacidas en el extranjero, con una puntuación de 4,35 sobre 5. En el lado opuesto encontramos las respuestas de las personas nacidas en otras comunidades autónomas españolas, que otorgan una puntuación de 2,8. Por rangos de edad se observa que los grupos más jóvenes son los que piensan que la influencia del turismo en las mejoras ha sido mayor, otorgando una puntuación media de 4 sobre 5. Esta puntuación disminuye ligeramente a medida que se incrementa la edad de los encuestados. Por lugar de residencia, son los vecinos de Torrox Park los que otorgan una mayor puntuación, seguidos de los vecinos de El Morche, con 4 y 3,6 puntos de media respectivamente. Por tiempo de residencia son los vecinos que llevan entre 1 y 3 años en el municipio los que otorgan una puntuación media más alta, de 4,17.

En la siguiente pregunta se plantean varias afirmaciones y se espera que el encuestado valore del 1 al 5 su grado de conformidad para cada una de ellas. Los resultados son los que se muestran en los gráficos siguientes:



Gráfico 8. Grado de conformidad de los residentes de Torrox respecto a la primera afirmación enunciada. Fuente: Elaboración Propia mediante Excel

Como vemos en el gráfico, un 58% de los encuestados considera que el turismo es la principal actividad económica de Torrox, frente a un 26% que se muestra más bien en desacuerdo o muy en desacuerdo con esta afirmación.

Como observamos en el gráfico 9, un 54% de los encuestados considera que el desarrollo del turismo ha generado empleo y riqueza para los vecinos.



Gráfico 9. Grado de conformidad de los residentes de Torrox respecto a la segunda afirmación enunciada. Fuente: Elaboración Propia mediante Excel



Gráfico 10. Grado de conformidad de los residentes de Torrox respecto a la tercera afirmación enunciada. Fuente: Elaboración Propia mediante Excel

Como vemos en el gráfico 10, un 39% de los encuestados no cree que el turismo haya mejorado la calidad de vida de los vecinos, frente a un 32% que opina que sí se ha mejorado. El 29% restante cree que el desarrollo del turismo no ha influido en la calidad de vida de los vecinos.

Un 75% de los encuestados, considera que el precio de alquiler y venta de las viviendas se ha incrementado a consecuencia del turismo. (Gráfico 11).



Gráfico 11. Grado de conformidad de los residentes de Torrox respecto a la cuarta afirmación enunciada. Fuente: Elaboración Propia mediante Excel



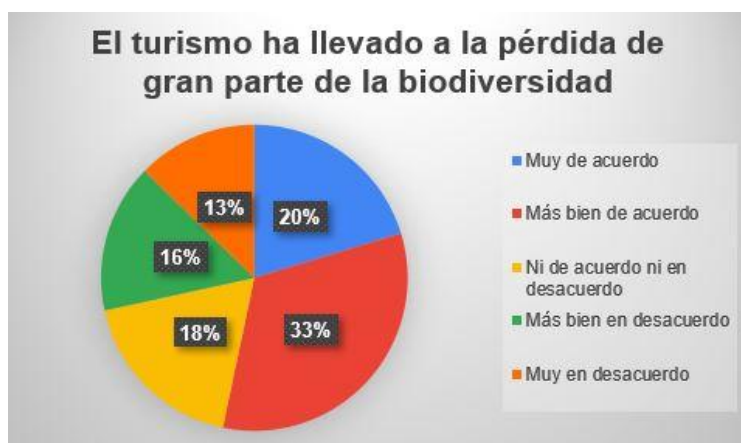
Gráfico 12. Grado de conformidad de los residentes de Torrox respecto a la quinta afirmación enunciada. Fuente: Elaboración Propia mediante Excel

La mitad de los encuestados considera que el turismo no ha incrementado la inseguridad y la criminalidad en el municipio, frente a un 27% que considera que sí. (Gráfico 12).

Un 58% de los encuestados considera que el turismo ha generado numerosos impactos ambientales en el municipio. (Gráfico 13).



Gráfico 13. Grado de conformidad de los residentes de Torrox respecto a la sexta afirmación enunciada. Fuente: Elaboración Propia mediante Excel



Un 53% de los encuestados piensa que el turismo ha llevado a la pérdida de una gran parte de la biodiversidad del municipio. (Gráfico 14).

Gráfico 14. Grado de conformidad de los residentes de Torrox respecto a la séptima afirmación enunciada. Fuente: Elaboración Propia mediante Excel

Respecto a la masificación del municipio, un 62% de los encuestados considera que el municipio está masificado en temporada alta, frente a un 27% que cree que esto no es así. (Ver gráfico 15).



Gráfico 15. Grado de conformidad de los residentes de Torrox respecto a la octava afirmación enunciada. Fuente: Elaboración Propia mediante Excel



Respecto a los impactos negativos del turismo, como son los residuos, ruidos, tráfico, contaminación, etc.; el 69% de los encuestados considera que estos se han incrementado. (Gráfico 16).

Gráfico 16. Grado de conformidad de los residentes de Torrox respecto a la novena afirmación enunciada. Fuente: Elaboración Propia mediante Excel

Un 42% de los encuestados considera que el turismo ha empeorado la calidad de las playas, aunque no todos los encuestados lo tiene tan claro, existiendo una cierta división en las respuestas, como podemos ver en el gráfico 17.



Gráfico 17. Grado de conformidad de los residentes de Torrox respecto a la décima afirmación enunciada. Fuente: Elaboración Propia mediante Excel



Gráfico 18. Grado de conformidad de los residentes de Torrox respecto a la undécima afirmación enunciada. Fuente: Elaboración Propia mediante Excel

Un 68% de los encuestados se muestra de acuerdo o muy de acuerdo en que el litoral debería protegerse para evitar nuevas construcciones. (Gráfico 18).

Respecto a la pregunta de si están pensando en vivir fuera a consecuencia del turismo, un 78,2% de los encuestados no se plantea abandonar el municipio, casi un 19% se lo ha planteado alguna vez o ha pensado seriamente abandonar el municipio, y un 3% ya lo ha hecho por este motivo.

A partir de aquí empieza el segundo bloque de preguntas relativas a los proyectos que se plantean llevar a cabo en la zona oriental del municipio. A raíz de las respuestas obtenidas podemos extraer las siguientes conclusiones:

- La inmensa mayoría de los residentes (95%) sabía de la existencia de estos proyectos, aunque de ellos, un 23,9% no tenían claro de que trataba. Esto es una consecuencia de la falta de información. De hecho, un 63,5% de los encuestados afirma que la información

que se ha dado a los ciudadanos sobre los proyectos es escasa o muy escasa, frente a las personas que piensan que se ha dado una información completa o muy completa que suponen casi un 15% del total.

-Una gran parte de la población, 48,7%, está muy de acuerdo o más bien de acuerdo en que sería mejor dejar esa parte del municipio sin urbanizar. También es elevado el porcentaje de personas que muestra una posición indiferente (ni de acuerdo ni en desacuerdo) que suponen casi un 26% de los encuestados. Si nos fijamos en la variable de lugar de residencia, son precisamente los vecinos residentes en la zona de la actuación (El Peñoncillo-Calaceite), los que están más en desacuerdo con la posibilidad de dejar esa zona sin construir, otorgando una puntuación media de 2,57.

-Un 70,1% de los encuestados considera que de llevarse a cabo los proyectos urbanizadores previstos, se agravarían los impactos negativos del turismo tales como ruidos, residuos, tráfico, problemas de aparcamiento, escasez de agua, etc. En este sentido, resulta llamativo que son los vecinos residentes en la zona de actuación de los planes los que más de acuerdo están en que esos problemas se agravarán (media de 4,29 sobre 5), pero sin embargo, como hemos visto en la cuestión anterior, son también los que se muestran menos reticentes a la urbanización de esa zona.

-Existe una gran variedad de opiniones respecto a la posibilidad de que estos proyectos generen empleos y riqueza para los vecinos y los negocios del municipio. Esta disparidad puede interpretarse como una consecuencia directa de la falta de información que los vecinos tienen sobre los proyectos. Así, un 45,1% de los encuestados está muy de acuerdo o más bien de acuerdo en que estos proyectos generarán empleo y riqueza, un 23,9% no sabe que efectos tendrá exactamente y un 31% está más bien en desacuerdo o muy en desacuerdo, es decir, que no creen que esos proyectos vayan a generar empleos y riqueza para los vecinos y negocios del municipio.

-Tres de cada cuatro encuestados (76,6%) está seguro o muy seguro de que los proyectos beneficiarán más a las empresas privadas y a los turistas que a los propios vecinos.

-Algo más de la mitad de los encuestados (51,3%) considera que el desarrollo de estos proyectos podría atraer a un turista de mayor poder adquisitivo y que podría ayudar a la desestacionalización del turismo, frente a un 20,3% que se inclinan más bien por la opción de que esto no ocurrirá.

-Un 58,4% de los encuestados considera que estos proyectos ayudarán a mejorar la imagen turística de Torrox de cara al exterior, mientras que un 18,7% se muestra más bien en desacuerdo o muy en desacuerdo con esta afirmación.

-Un 66% de los encuestados considera que los daños ambientales que provocará el desarrollo de estos proyectos serán importantes o muy importantes. En este caso son los

vecinos de El Peñoncillo-Calaceite los que otorgan una puntuación media más alta, de 4,14 puntos sobre 5.

-Una gran parte de los encuestados (70,2%), cree que Torrox no necesita un campo de golf y que de construirse:

- No será utilizado por los vecinos del municipio. Así lo piensan con mayor o menor seguridad un 72% de los encuestados.
- Se podría incrementar el número de turistas que nos visitan. Así lo piensa un 50% de los encuestados, mientras que un 29% cree que esto no ocurrirá, y el 21% restante no sabe como podría afectar la construcción del campo de golf a la llegada de visitantes.

- Los encuestados no están muy seguros de que vaya a generar riqueza para esa zona del municipio, existiendo una gran disparidad en las respuestas como podemos ver en el gráfico 19.



Gráfico 19. Grado de conformidad de los encuestados respecto al enunciado "Se generará riqueza para la zona de Calaceite". Fuente: Elaboración Propia

- Los impactos sobre el paisaje existente en la actualidad serán irreversibles. Un 67% de los encuestados está muy de acuerdo o más bien de acuerdo en que así será.

- Al igual que los encuestados no están seguros de que se vaya a generar riqueza para Calaceite, tampoco están seguros de que este proyecto vaya a generar muchos empleos para los vecinos, existiendo una vez más diversidad en las respuestas, como vemos en el gráfico 20.



Gráfico 20. Grado de conformidad de los encuestados respecto al enunciado "Se generará empleo para los habitantes de Torrox". Fuente: Elaboración Propia

- Surgirán problemas relacionados con el abastecimiento de agua. Un 64% de los encuestados cree que esto es lo más probable.

-En cuanto a la posibilidad de que se construya un puerto deportivo en la playa de Calaceite, los encuestados consideran que:

- La playa existente desaparecerá. Así lo creen un 56% de los encuestados frente a un 21% que no creen que esto vaya a ocurrir. Los indecisos representan el 23% restante.
- Un porcentaje aún mayor de encuestados (68%) cree que la extensión de la playa se reducirá notablemente.
- El 64% de los encuestados cree que la playa se verá seriamente afectada y que la construcción del puerto no mejorará la playa actual.

Para acabar, comentar que un 58,4% de los encuestados, cree que es necesario o muy necesario que se construyan hoteles en diversas zonas del municipio y que de construirse, contribuirían a la generación más empleo y riqueza para los vecinos (62,94% están muy de acuerdo o más bien de acuerdo con esta posibilidad), si bien reconocen que esto podría incrementar los impactos medioambientales. (52,97%). Además, casi 1 de cada 2 encuestados considera que se debería limitar el crecimiento turístico del municipio. Entre los que se muestran más en contra de esa limitación están, por lugar de nacimiento los nacidos en el extranjero; por edades, los mayores de 65 años; y por lugar de residencia, los vecinos de Torrox Park, El Peñoncillo y Calaceite. Por tiempo de residencia los vecinos que llevan viviendo toda la vida en el municipio son los que están más de acuerdo en que el crecimiento debería limitarse.

Como resumen de la encuesta de Torrox podemos concluir que los ciudadanos perciben el turismo como algo positivo y que ha traído algunas mejoras y riqueza para los vecinos principalmente en forma de empleos. Además reconocen que es una actividad económica importante para el municipio y para muchas familias. Sin embargo, reconocen que el turismo también tiene impactos negativos. Entre los más reconocidos por los encuestados encontramos los impactos sobre el medio ambiente, flora, fauna y espacios naturales; los derivados de la masificación turística (tráfico, ruidos, residuos, contaminación, escasez de agua, etc.) y otros impactos de índole económica como son el incremento de los precios de las ventas y alquileres de las viviendas.

Muchas personas reconocen que en temporada alta el municipio está masificado. Esto resulta llamativo y podría indicar que el municipio podría estar cerca de alcanzar su capacidad de carga.

Respecto a los proyectos que se plantean en la zona oriental del municipio, muchas personas reconocen que tendrá impactos negativos similares a los descritos y que los beneficios que aportarán a los vecinos serán más bien pocos, por lo que siguiendo la teoría

del intercambio social debería existir un rechazo importante a este proyecto. Sin embargo, ese rechazo no es tan importante como cabría imaginar.

Por último, otra cosa curiosa que hemos identificado es que, a diferencia de lo que ocurre con los proyectos de urbanización de la zona de Calaceite y Puerto Narixa que eran rechazados por casi la mitad de los encuestados y cuyos posibles impactos negativos eran ampliamente reconocidos por los encuestados; más de la mitad de ellos considera que el municipio necesita más hoteles y que sus impactos positivos serían, en este caso, mayores que los impactos negativos. A pesar de ello, 1 de cada 2 encuestados creen que se debería limitar el crecimiento del municipio.

#### **5.4.3.2 Nerja**

La encuesta de Nerja ha sido realizada por un total de 149 personas. Por sexos, la encuesta ha sido realizada por más mujeres que hombres, si bien la diferencia es poca, representando estas casi un 54% de los encuestados frente a un 46% de hombres. Respecto a la edad de los encuestados, el grupo de edad entre 35 y 44 años es el más representativo (29,5% de los encuestados), seguido del grupo de entre 45 y 54 (21,5%). El grupo con menos representación es el de los más jóvenes, entre 18 y 24 años que suponen tan solo un 4,7% del total de encuestados.

En cuanto al lugar de nacimiento, casi la mitad de los encuestados nació en Nerja (45,6%), un 22,1% nació en otro municipio de Andalucía, un 20,8% nació en el extranjero y un 11,4% nació en otra comunidad autónoma.

En el caso del lugar en que residen actualmente, un 77% reside en algún punto del término municipal de Nerja, y de ellos un 18,2% reside en la pedanía de Maro. Un 18,9% de los encuestados reside en otro municipio de Andalucía y el 4,1% restante en algún otro municipio fuera de la comunidad andaluza.

Respecto al tiempo de residencia en el municipio, una gran mayoría de los encuestados (78,5%), lleva residiendo en el municipio más de diez años o toda la vida.

En la siguiente tabla se muestra el resumen de todos estos datos:

INFORMACIÓN GENERAL SOBRE LOS ENCUESTADOS: ENCUESTA NERJA								
Número de encuestados	149		Edad de los encuestados (Años)	18-24	4,7%	Tiempo de residencia en el municipio (años)		
Género de los encuestados	M	46,3%		25-34	18,8%	Menos de 1	1,3%	
	F	53,7%		35-44	29,5%	De 1 a 3	7,4%	
Lugar de nacimiento	Nerja	45,6%		45-54	21,5%	De 3 a 5	4,7%	
	Otro municipio de Andalucía	22,1%		55-64	17,4%		De 5 a 10	8,1%
	Otro municipio de España	11,4%		65 o más	8,1%	Más de 10		36,2%
	Extranjero	20,8%		Toda la vida	42,3%			
Lugar de residencia								
Nerja	Maro	Otro municipio de Andalucía		Otro municipio fuera de Andalucía				
58,8%	18,2%	18,9%		4,1%				

Tabla 3. Perfil de los encuestados en Nerja. Fuente: Elaboración propia.

Al pedir a los encuestados que valoren del 1 (muy negativa) al 5 (muy positiva) la evolución del municipio en las últimas décadas, un 39,6% de los encuestados considera que el municipio no ha tenido una evolución ni positiva ni negativa, mientras que un 33,5% consideran que ha sido más bien negativa o muy negativa. Si recordamos el análisis que hemos hecho de Torrox, resulta llamativo que más de la mitad de los encuestados consideraron que el municipio había tenido una evolución positiva, mientras que en el caso de Nerja solo 1 de cada 4 lo piensa.

Si atendemos a las variables sociodemográficas, encontramos algunas diferencias según las variables que observemos. Así, el grupo de edad de 18 a 24 años sí considera que se ha mejorado, con una puntuación media de 4,14 sobre 5, a diferencia del resto de los grupos cuya puntuación media apenas llega al 3. Si observamos la variable lugar de residencia, vemos

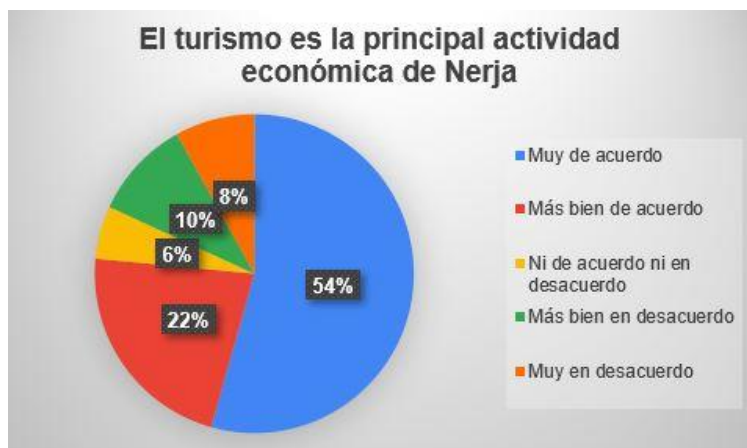
que los vecinos de Maro son los que creen que la evolución ha sido más negativa, otorgando una puntuación media de 2,63. Por el contrario, son los vecinos que residen en otros municipios fuera de Andalucía los que otorgan una puntuación más elevada (3,29).

En cuanto al tema de las comunicaciones, los encuestados perciben que, en general, no ha habido cambios, existiendo una gran división en las respuestas. Así, un 34% de los encuestados cree que las comunicaciones han mejorado algo o mucho, un 32% considera que se han mantenido como estaban, y un 33,6% piensa que se ha empeorado algo o mucho. Una vez más, son los más jóvenes (18-24 años) los que otorgan mayor puntuación, 4,14 sobre 5. Por lugar de residencia, son los vecinos de Maro los que otorgan una puntuación más baja, de 2,56 puntos, mientras que los que residen en municipios fuera de Andalucía son los que perciben una mejoría en este aspecto (3,43).

Respecto a la percepción de mejoras en calidad y cantidad de la oferta de servicios del municipio tales como: servicios educativos, sanitarios, recogida de basuras, limpieza, gestión del agua, etc., llama la atención que una vez más, los datos son en general negativos, pero en este caso de forma mucho más evidente que en las cuestiones anteriores. Un 40,3% de los encuestados cree que apenas se han producido mejoras y un 38,2% considera que se ha mejorado muy poco o nada, por lo que podemos pensar que incluso alguno de los encuestados cree que estos servicios han empeorado. Por lugar de nacimiento son los extranjeros los que otorgan una puntuación más alta, ligeramente superior a 3 sobre 5, mientras que por edad, ha sido el grupo de 65 años o más el que ha dado una valoración más elevada con una puntuación de 3 sobre 5. Por lugar de residencia, los vecinos de Maro repiten como el grupo que otorga la puntuación media más baja (2,33).

Un 42,3% considera que el turismo ha influido mucho o bastante en esas mejoras, un 33,6% cree que ha influido algo y un 24,2 cree que ha influido muy poco o nada. Las personas nacidas en el extranjero son las que consideran que esa influencia ha sido mayor (3,39). Por grupos de edad los más jóvenes son los que valoran más la influencia del turismo en la consecución de las mejoras, valorando con una media de 4 puntos sobre 5. Por lugar de residencia, una vez más la puntuación más baja la otorgan los vecinos de Maro, con un 2,43 de media. Es importante tener en cuenta que el municipio de Maro no recibe tanta cantidad de turistas como el municipio de Nerja y que, por tanto, ha quedado un poco al margen del desarrollo turístico. Esto podría explicar las bajas puntuaciones que reportan los vecinos de la zona.

En la siguiente pregunta se plantean varias afirmaciones y se espera que el encuestado valore del 1 al 5 su grado de conformidad para cada una de ellas. Los resultados son los que se muestran en los gráficos siguientes:



Un 76% de los encuestados considera que el turismo es la principal actividad económica de Nerja. (Gráfico 21).

Gráfico 21. Grado de conformidad de los residentes de Nerja respecto a la primera afirmación enunciada. Fuente: Elaboración Propia mediante Excel

1 de cada 2 encuestados considera que el desarrollo del turismo ha generado riqueza y empleo para los vecinos. (Gráfico 22).



Gráfico 22. Grado de conformidad de los residentes de Nerja respecto a la segunda afirmación enunciada. Fuente: Elaboración Propia mediante Excel



El 48% de los encuestados considera que el desarrollo del turismo no ha mejorado la calidad de vida de los vecinos, frente al 33% que cree que sí. (Gráfico 23).

Gráfico 23. Grado de conformidad de los residentes de Nerja respecto a la tercera afirmación enunciada. Fuente: Elaboración Propia mediante Excel

La inmensa mayoría de los encuestados (84%) considera que el turismo ha incrementado el precio de alquiler y venta de las viviendas de la localidad (Gráfico 24).



Gráfico 24. Grado de conformidad de los residentes de Nerja respecto a la cuarta afirmación enunciada. Fuente: Elaboración Propia mediante Excel

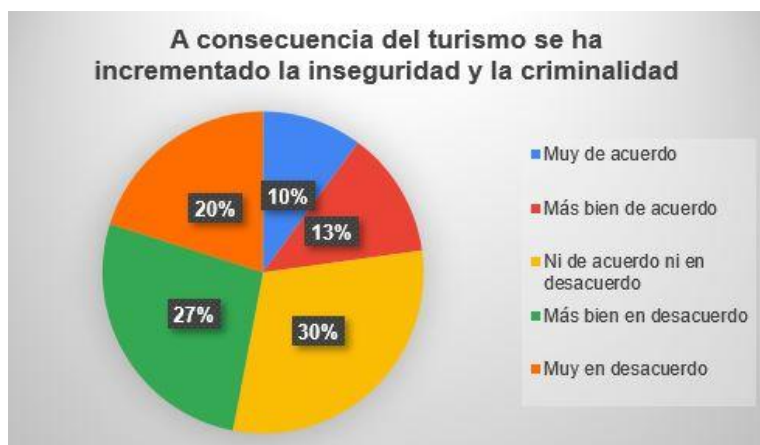


Gráfico 25. Grado de conformidad de los residentes de Nerja respecto a la quinta afirmación enunciada. Fuente: Elaboración Propia mediante Excel

Como vemos en el gráfico 25, la mayor parte de los encuestados no cree que el turismo haya incrementado la inseguridad y la criminalidad en el municipio.

Un 65% de los encuestados considera que el turismo ha generado numerosos impactos ambientales en el municipio. (Gráfico 26).

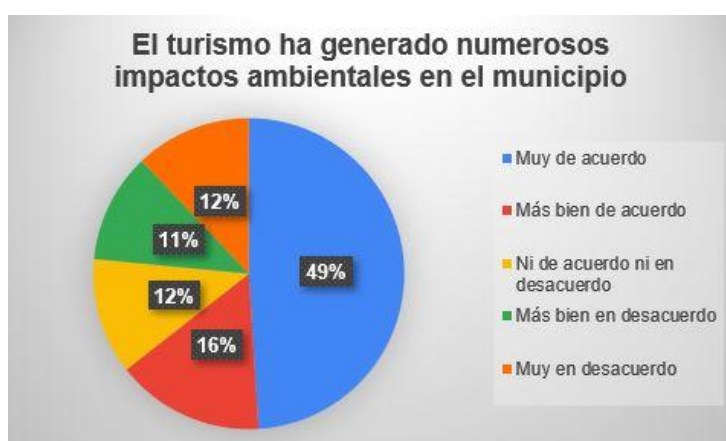


Gráfico 26. Grado de conformidad de los residentes de Nerja respecto a la sexta afirmación enunciada. Fuente: Elaboración Propia mediante Excel

Un 59% de los encuestados cree que el turismo ha llevado a la pérdida de gran parte de la biodiversidad, frente a un 27% que considera que el turismo no ha tenido efectos sobre la biodiversidad. (Gráfico 27).

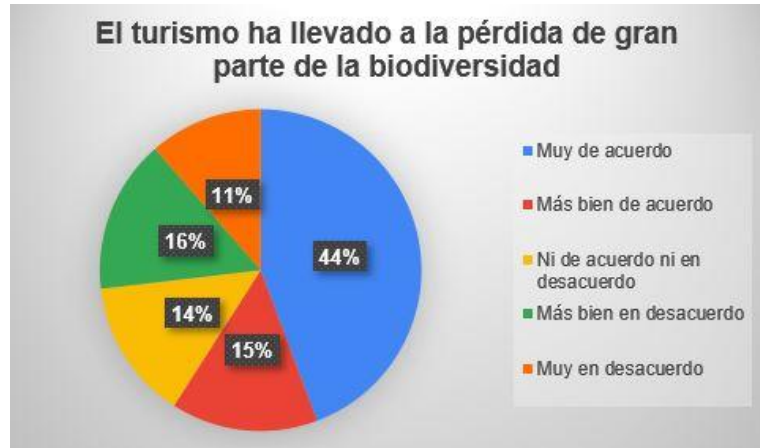


Gráfico 27. Grado de conformidad de los residentes de Nerja respecto a la séptima afirmación enunciada. Fuente: Elaboración Propia mediante Excel



Una amplia mayoría de los encuestados (79%) considera que el municipio en temporada alta está masificado. (Gráfico 28).

Gráfico 28. Grado de conformidad de los residentes de Nerja respecto a la octava afirmación enunciada. Fuente: Elaboración Propia mediante Excel

La mayoría de los encuestados (79%) considera que el turismo ha incrementado la contaminación, tráfico, residuos, ruido, etc. (Gráfico 29).



Gráfico 29. Grado de conformidad de los residentes de Nerja respecto a la novena afirmación enunciada. Fuente: Elaboración Propia mediante Excel



Según los encuestados, la calidad de las playas ha empeorado a consecuencia del turismo. Así lo manifiestan el 61% de los encuestados. (Gráfico 30).

Gráfico 30. Grado de conformidad de los residentes de Nerja respecto a la décima afirmación enunciada. Fuente: Elaboración Propia mediante Excel

Para acabar, una gran parte de los encuestados (78%) considera necesario que se proteja el litoral para frenar futuras construcciones. (Gráfico 31).



Gráfico 31. Grado de conformidad de los residentes de Nerja respecto a la undécima afirmación enunciada. Fuente: Elaboración Propia mediante Excel

Una vez conocido el grado de conformidad de los residentes respecto a las distintas afirmaciones relacionadas con los distintos impactos del turismo, se pregunta a los encuestados si están pensando o han pensado alguna vez cambiar su lugar de residencia a otro lugar fuera de Nerja a consecuencia del turismo. Según las respuestas obtenidas, la mitad de los encuestados (50,3%) afirma que no abandonaría el municipio en ningún caso o que en principio no lo haría. 1 de cada 4 encuestados (26,2%) se lo ha planteado alguna vez, un 10,7% lo ha pensado seriamente y un 12,8% ha dejado de residir en el municipio a consecuencia del turismo. Estos datos son especialmente relevantes porque estarían indicando que Nerja podría perder al 50% de sus residentes actuales a consecuencia del turismo.

A continuación, comenzamos con la exposición de las respuestas al segundo bloque de preguntas de la encuesta, relativas a los proyectos que se plantean llevar a cabo en el

municipio, centrándonos especialmente en el proyecto "Maro Golf", más conocido como "Plan Larios". Seguidamente exponemos las conclusiones relativas a esta parte.

En primer lugar, cabe comentar que casi la práctica totalidad de los encuestados (94,6%) sabe de la existencia del proyecto, un 2% ha oído algo acerca del proyecto pero no sabe de que se trata y tan sólo un 3,4% no sabe nada acerca del proyecto. A pesar del alto porcentaje de encuestados que conocen el proyecto y saben de que trata, resulta llamativo que casi un 70% de ellos considera que la información que se ha brindado a los ciudadanos en lo relativo a esta iniciativa ha sido escasa o muy escasa y confusa o muy confusa. Tan sólo un 13,5% de los encuestados considera que la información ha sido clara y completa o muy completa.

En cuanto a la opinión de los vecinos, una abrumadora mayoría se muestra muy de acuerdo (66,4%) o de acuerdo (9,4%) en que sería mejor dejar esa zona sin construir, es decir, el 75,8% de los encuestados considera que lo mejor sería que el proyecto no se materializara. Este rechazo a la iniciativa es aún mayor entre las personas encuestadas que residen en otro municipio de Andalucía que se muestran muy de acuerdo en que no se debe construir (media de 5 sobre 5) y entre los vecinos de Maro (zona en que se planea llevar a cabo la actuación), con una puntuación media de 4,85. A esto debemos sumar que un 81,8% de los encuestados está de acuerdo o muy de acuerdo en que, de llevarse a cabo el proyecto, se incrementarían los impactos del turismo tales como ruido, residuos, problemas de tráfico y aparcamientos, escasez de agua, etc.

Respecto a la posibilidad de que este proyecto genere empleos y riqueza para los vecinos, un 57% de los encuestados considera que es posible o muy posible que eso no ocurra, frente a un 30,2% que piensa que es probable o seguro que se generen. Un 12,8% de los vecinos no saben si el proyecto les generará o no riqueza y trabajo.

Casi el 50% de los encuestados creen que los beneficios que obtienen en la actualidad con el régimen de explotación de las tierras son mayores que los que obtendrían si se realizara el proyecto, aunque existe una cierta división de opiniones como podemos observar en el siguiente gráfico:

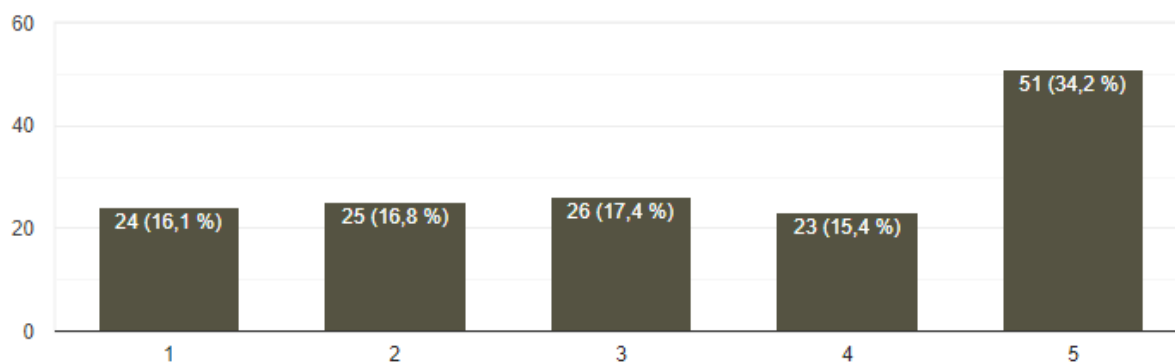


Gráfico 32. Grado de conformidad de los vecinos de Nerja respecto a si piensan que los beneficios que se obtienen de la explotación de las tierras son mayores que los que obtendría de realizarse el proyecto.

Fuente: Elaboración Propia. Google Forms.

Además, una gran parte de los encuestados (77,8%), se muestra de acuerdo o muy de acuerdo en que este proyecto beneficiará mucho más a los turistas y empresas privadas que a los propios vecinos.

Por otro lado, un 47% de los encuestados considera que este proyecto ayudaría poco o nada a la desestacionalización turística, la diversificación de la oferta y la atracción de turistas de mayor poder adquisitivo; frente a un 30,8% que considera que ayudaría mucho o bastante a la consecución de esos objetivos. El 22,1% restante desconoce qué efectos podría tener el proyecto sobre estos aspectos o prefiere no opinar al respecto.

En cuanto a la posibilidad de que este proyecto mejore la imagen turística de Nerja de cara al exterior, un 53,7% de los encuestados se muestra más bien en desacuerdo o muy en desacuerdo con esta afirmación; es decir, consideran que este proyecto no ayudará a mejorar la imagen turística de Nerja, mientras que un 28,8% creen que sí lo hará. El porcentaje restante (17,4%) representa a las personas que no se muestran ni de acuerdo ni en desacuerdo. Este punto constituye una gran diferencia respecto a las percepciones de los vecinos de Torrox, que consideran que de llevarse a cabo el proyecto que se plantea en Calaceite (que también incluye campo de golf y viviendas), mejorará la imagen turística de Torrox. Así lo manifestaba más de la mitad de los encuestados, el 58%; un 30% más que en el caso de Nerja.

Cuando preguntamos en qué grado creen que se verá afectado el medio ambiente de la zona en que se desarrollarán los proyectos, existe un mayor consenso. Un 77,9% de los encuestados considera que los impactos sobre el territorio serán importantes o muy importantes y un 71,1% creen que Nerja no necesita un campo de golf. Además consideran que de construirse un campo de golf este no será utilizado por los vecinos del municipio (81%) y 1 de cada 2 encuestados considera que no generará riqueza ni empleos para Maro y Nerja; ocasionando además problemas en lo que respecta al abastecimiento de agua (63%).

Por otro lado, algunos vecinos consideran que de construirse el campo de golf se incrementaría el número de turistas que visitan el municipio (44%), mientras que otros (42%) piensan que esto no ocurrirá, como podemos ver en el gráfico 33.

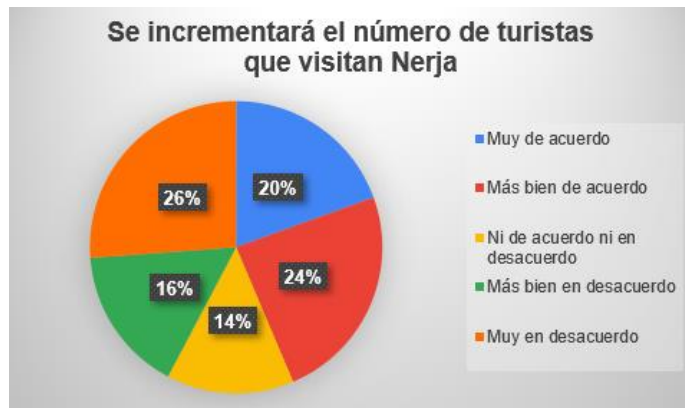


Gráfico 33. Grado de conformidad de los vecinos de Nerja respecto a la afirmación "se incrementará el número de turistas que visitan Nerja". Fuente: Elaboración propia.

Todas las percepciones que hemos identificado a través de las respuestas a estas preguntas, nos podrían ayudar a entender el gran rechazo que existe hacia este proyecto a través de la teoría del intercambio social, que decía que si en una relación una parte percibía que los costes que debía asumir eran mayores que los beneficios que esperaba obtener, esa parte abandonaría la relación. En este caso los encuestados consideran que los beneficios que obtendrían de realizarse el proyecto, serían menores que los costes que tendrían que asumir y es por ello que se muestran en contra de su desarrollo.

Respecto a la posibilidad de que se construyan nuevos hoteles, los vecinos consideran que no generará empleo y riqueza para ellos (54%) y que incrementará los impactos derivados de la masificación turística (68%).

En cuanto a los efectos que creen que podría tener la construcción del puerto deportivo de Torrox sobre los habitantes de Nerja un 43,6% creen que se podrían ver beneficiados frente a un 28,2% que no creen que esto ocurra, como podemos ver en el siguiente gráfico:

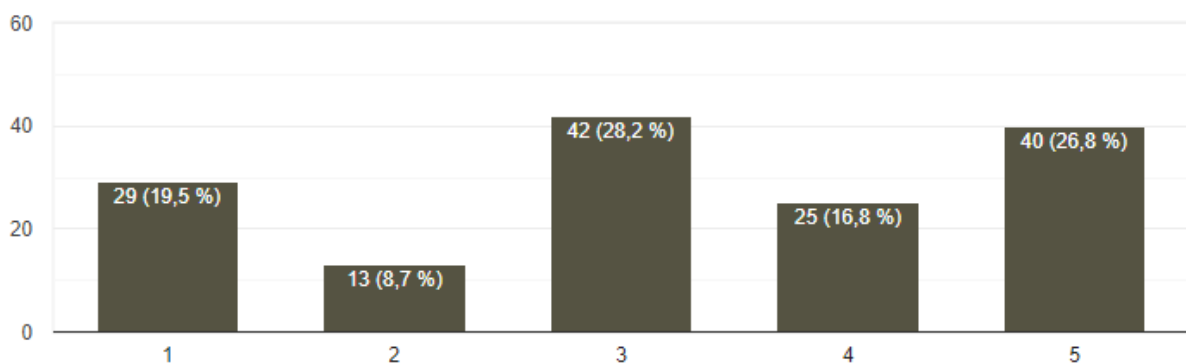


Gráfico 34. Grado de conformidad de los vecinos de Nerja con la afirmación "los vecinos de Nerja podrán beneficiarse de la construcción de un puerto deportivo en Torrox". Fuente: Elaboración Propia. Google Forms.

Respecto a si este equipamiento podría provocar impactos positivos para el turismo de la localidad, un 42,6% piensa que sí. El resumen de las respuestas se presenta en el siguiente gráfico:

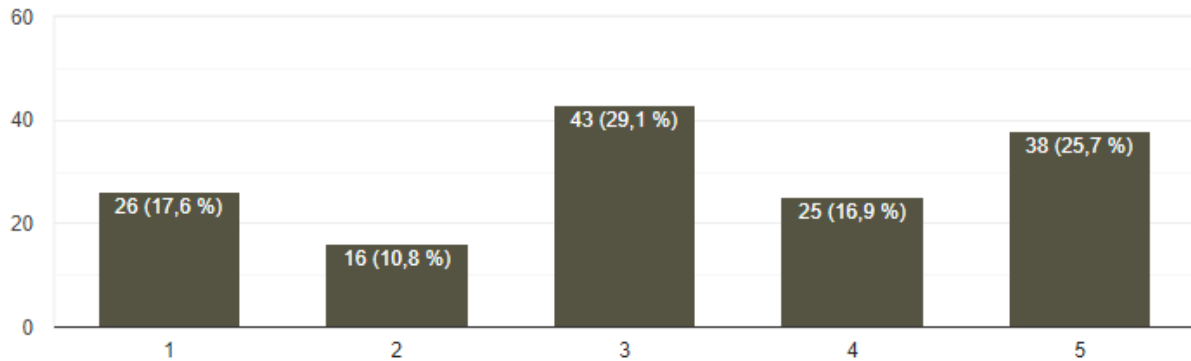


Gráfico 35. Grado de conformidad de los vecinos de Nerja con la afirmación "el puerto deportivo generará impactos positivos para el turismo de Nerja".

Para acabar, la última pregunta es si los vecinos consideran que se debería limitar el crecimiento turístico de Nerja; y estos, se muestran de acuerdo o muy de acuerdo a que se establezcan limitaciones (69,8%).

En líneas generales, si observamos las diferencias entre las encuestas de ambos municipios, vemos que los vecinos del municipio de Torrox tienen, en general, unas percepciones más positivas y no existe un rechazo firme a que se lleven a cabo nuevos proyectos turísticos. De hecho muchos creen que estos proyectos podrían generar riqueza y empleo para los vecinos. En cambio, los vecinos de Nerja, se muestran más reticentes a la hora de apoyar nuevos proyectos turísticos, posiblemente porque el municipio está llegando a los umbrales establecidos por la capacidad de carga. Además, Nerja cuenta con una mayor planta hotelera y es posible que los vecinos sean más conscientes de los impactos que esto genera. Por otro lado, debemos recordar la ya mencionada teoría del intercambio social, que lleva a los vecinos de Nerja a rechazar proyectos al considerar que los costes que deben asumir para su puesta en marcha son mayores que los beneficios que esperan obtener, mientras que en el caso de Torrox, ocurre justo a la inversa.

A continuación, presentamos un cuadro resumen de las respuestas obtenidas en las cuestiones comunes en ambos municipios, que son principalmente las del primer bloque, junto a otras que creemos pertinente incluir, de manera que podamos observar de forma inmediata las similitudes y diferencias. En ella podemos ver que los vecinos de Nerja, muestran una mayor percepción de los impactos negativos del turismo y llama además la atención que, el impacto más reconocido por los encuestados es el elevado precio de alquiler y venta de las viviendas. Sin embargo, tanto en Nerja como en Torrox existe una baja predisposición a abandonar el municipio, siendo especialmente baja en este último.

Cuestiones / Afirmaciones	Torrox	Nerja
¿Cómo valoraría la evolución del municipio en las últimas décadas?	3,54	2,95
¿Cómo valoraría las mejoras en el ámbito de las comunicaciones?	3,53	3,06
¿Considera que se ha mejorado, en términos de calidad y cantidad, la oferta de servicios del municipio?	3,05	2,75
¿En qué grado cree que ha influido el desarrollo del turismo en esas mejoras?	3,45	3,28
El turismo es la principal actividad económica de su municipio	3,51	<b>4,05</b>
El desarrollo turístico ha permitido el enriquecimiento de los vecinos del municipio y ha permitido crear numerosos puestos de trabajo	3,29	3,21
El desarrollo turístico del municipio ha llevado a una mejora generalizada de la calidad de vida de los vecinos	2,85	2,68
El desarrollo del turismo ha incrementado los precios de alquiler y venta de las viviendas en el municipio	<b>4,01</b>	<b>4,41</b>
El desarrollo del turismo ha incrementado la inseguridad y la criminalidad en el municipio	2,65	2,66
El turismo ha generado numerosos impactos ambientales en el municipio	3,52	3,78
El desarrollo del turismo ha llevado a la pérdida de gran parte de la biodiversidad del municipio	3,32	3,65
En temporada alta (meses de verano) el municipio está masificado	3,71	<b>4,21</b>
El desarrollo del turismo ha provocado un aumento de la contaminación, de los niveles de ruido, de residuos, del tráfico, etc.	3,80	<b>4,22</b>
La calidad de las playas ha empeorado a consecuencia del turismo	3,08	3,66
El litoral debería protegerse para frenar nuevas construcciones	3,93	<b>4,19</b>
<b>¿Está pensando dejar de vivir en el municipio por culpa del turismo?</b>	<b>1,83</b>	<b>2,52</b>
¿Considera que se debería limitar el crecimiento turístico del municipio?	3,36	3,97

Tabla 4. Resumen comparativo de las respuestas a las encuestas de Nerja y Torrox. Fuente: Elaboración Propia

# 6

## Conclusiones

### 6.1 Conclusiones

La comarca de la Axarquía ha experimentado numerosas transformaciones con el paso de los siglos, si bien, estas transformaciones se han acentuado en las últimas décadas como hemos analizado a lo largo del trabajo. Los primeros cambios en el paisaje de la comarca vinieron de la mano de la agricultura, que dio a la Axarquía ese paisaje humanizado que tanto la caracteriza. Posteriormente, las diferentes actividades industriales, y muy especialmente la industria azucarera, llevaron a una nueva modificación del paisaje, acabando con gran parte del arbolado autóctono de la comarca. El paisaje de vides y cañas de azúcar que han ocupado durante siglos las diferentes laderas y zonas llanas han ido dando paso a cultivos subtropicales (mangos y aguacates) principalmente en las zonas costeras así como a los cultivos bajo plástico, que han llevado a una nueva transformación del paisaje agrario. En las zonas urbanas, el crecimiento de la población ha llevado a la ampliación de los antiguos centros históricos y en otros lugares, ha surgido un urbanismo disperso. Sin embargo, las transformaciones más radicales se han producido de la mano del desarrollo del turismo, especialmente en la franja costera.

Históricamente no toda la comarca se ha desarrollado al mismo ritmo y no todos los municipios han evolucionado de la misma manera. Esto ha ocurrido entre otras razones por cuestiones como los recursos naturales que poseen, la fertilidad de las tierras, la morfología del terreno, el clima, la oferta de servicios que tiene cada municipio o la existencia de buenas vías de comunicación. Este desarrollo desigual, parece ser que continuará y, aunque cada vez se aprecia un mayor interés de la demanda por los destinos rurales e interiores, este no es lo

suficientemente destacado como para iniciar un desarrollo notable e inmediato en esos espacios.

El turismo, al tratarse de un fenómeno espacial, se ha desarrollado en ciertos enclaves de la comarca provocando, no solo transformaciones en los paisajes naturales (principalmente por la urbanización de amplias zonas litorales y prelitorales) sino también transformaciones en la propia estructura de la población y en la economía de los municipios. Así, desde los años 60 hasta la actualidad, la población de la comarca se ha incrementado en 100.000 habitantes, siendo los municipios costeros los que han impulsado ese crecimiento gracias a la llegada de turistas y a la creación de segundas residencias, así como a la llegada de mano de obra para dar servicio a esos turistas y construir infraestructuras. Todo esto explica que hoy en día los 5 municipios situados en el litoral alberguen a más del 80% de la población axárquica. En cambio, en los municipios del interior, desde los años 60 la población ha disminuido principalmente a consecuencia de las emigraciones de sus habitantes, en especial los más jóvenes, ya sea hacia los municipios costeros o a otros lugares, lo que ha llevado a un envejecimiento de su población.

Respecto a los cambios económicos, la economía de la comarca, como hemos comentado, estaba basada fundamentalmente en la agricultura y en la industria, hasta que la llegada de turistas a los municipios costeros a partir de los años 60 y muy especialmente en décadas posteriores, llevó a muchos de esos municipios a apostar por este negocio que ya empezaba a funcionar en la Costa Occidental. En ese momento, surgió un conflicto que aún perdura en diversas zonas de la comarca de La Axarquía y de la costa mediterránea en general: la lucha por los suelos y la lucha por el agua. A pesar de esto, muchos de los terrenos agrícolas que se encontraban en las zonas llanas junto al litoral se fueron vendiendo a inmobiliarias (nacionales y extranjeras) y empresas interesadas en llevar a cabo grandes urbanizaciones y algunos hoteles para dar respuesta a las demandas de los turistas. Así, muchos de los habitantes de los municipios que hasta ese momento se dedicaban a la agricultura decidieron empezar a trabajar en la construcción o en diferentes actividades del sector servicios, diversificándose la economía de los municipios litorales; si bien es importante destacar que la agricultura sigue teniendo un peso muy importante en la economía de la comarca, que es aún mayor en los municipios del interior.

Respecto a la distribución de la oferta, hemos visto que son los municipios costeros (más turísticos), los que cuentan con un mayor número de establecimientos -más del 70% de cuantos hay en la comarca-, y plazas de alojamiento, muchas de ellas en viviendas con fines turísticos.

En cuanto a los casos particulares de Torrox y Nerja, hemos observado, principalmente a través de las percepciones de los residentes, que son municipios que se tratan en distintos niveles de su ciclo de vida turístico. Así, teniendo en cuenta todos los datos de que disponemos, se podría concluir que Nerja estaría llegando al final de su fase de desarrollo para entrar en una fase de consolidación mientras que Torrox aún seguiría en esa fase de

desarrollo. Sin embargo, esto sería más bien aplicable a Torrox Costa y el centro histórico de Nerja, ya que en ambas localidades existe la particularidad de que no todo su término municipal cuenta con el mismo nivel de desarrollo y masificación turística, por lo que para evitar una saturación, los esfuerzos de las autoridades deberían centrarse en la distribución de los flujos turísticos hacia otras zonas del municipio, de manera que no se sobrepasen los umbrales establecidos por la capacidad de carga para ciertos espacios y se consiga una mejor distribución de la riqueza. Precisamente con estos y otros objetivos, se plantean los dos grandes proyectos que hemos analizado a lo largo del trabajo. Son proyectos que se planean llevar a cabo en zonas poco urbanizadas y que no cuentan con un gran volumen de visitantes, pero que, por su magnitud e impactos generan cierto recelo entre la sociedad. Este rechazo es aún más notable entre los vecinos de Nerja porque, a diferencia de lo que ocurre con el proyecto de Torrox, el que se pretende llevar a cabo en Maro se realizará en una zona protegida y de especial importancia agrícola para los vecinos de la pedanía. Ambos proyectos podrían tener impactos y repercusiones positivas, pero los impactos negativos, principalmente sobre el medioambiente y en el caso de Maro, también sobre la economía y la sociedad, son tan elevados que, de acuerdo con la teoría del intercambio social, llevan a una parte de la sociedad a rechazarlos.

Así, para acabar, cabe reflexionar sobre si los impactos provocados por los grandes cambios que se han producido en la comarca de la mano del turismo, y que en muchos casos han servido para generar empleos, dinamizar la economía, mejorar las comunicaciones e incrementar la oferta de servicios de los que disponen los ciudadanos; han sido mayores que los impactos negativos tales como el incremento de los precios de alquiler y venta de las viviendas, los problemas con el tráfico, los residuos, el ruido, la saturación de espacios y muy especialmente los impactos sobre el medioambiente; y pensar, desde esa perspectiva, si de verdad los proyectos que se plantean llevar a cabo son de verdad necesarios, ya que aún estamos a tiempo de tomar decisiones que favorezcan al conjunto de la sociedad y minimicen los impactos negativos de futuras actuaciones, configurando municipios más atractivos, más sostenibles y en los que residentes y turistas puedan convivir sin que los primeros tengan que verse obligados a cambiar su lugar de residencia.

## **6.2 Trabajos futuros**

Pensamos que partiendo de la investigación que hemos realizado, es posible realizar un estudio más completo de la comarca dado que aquí, solo hemos estudiado las percepciones de los residentes de dos de los municipios axárquicos. Sería interesante ampliar este estudio a los demás municipios realizando las mismas preguntas del primer bloque del cuestionario y comparando los resultados obtenidos de manera que podamos establecer similitudes y diferencias entre los municipios litorales e interiores.

Mediante la obtención de esos datos y la información disponible en las distintas fuentes bibliográficas se podrían determinar los umbrales de la capacidad de carga de los municipios y establecer una serie de indicadores que permitan evaluar los futuros proyectos que se planteen llevar a cabo en ellos para favorecer así un desarrollo urbano sostenible que tome en consideración el impacto socioambiental de esos proyectos.

Otra línea de investigación podría fundamentarse en la comparación de las transformaciones experimentadas por la comarca de la Axarquía con las experimentadas por otras regiones del mundo. Estas comparaciones podrían centrarse en diversos aspectos como podría ser: el posicionamiento de las autoridades locales y los poderes públicos frente al turismo y sus impactos, las percepciones que tienen los residentes de las transformaciones que se han producido en los últimos tiempos en su zona de residencia habitual, los impactos -positivos y/o negativos- que han generado en otras regiones proyectos similares a los que se prevén desarrollar en la Axarquía, etc.

# 7

## Referencias

[Memorias de Torrox] (2013, 19 de diciembre). Sin título. [Panorámica del barrio de Conejito en Torrox Costa en los años 50]. Facebook. <https://www.facebook.com/memoriasdetorrox/photos/223930384456308>

Almeida García, F. (2011). *La Costa del Sol Oriental como un estudio de un conflicto territorial. La planificación ambiental frente a la urbanización*. Servicio de Publicaciones. Universidad de Málaga. 145-147

Ardila, R. (2003). Calidad de vida: Una definición integradora. *Revista Latinoamericana de Psicología*. 35 (2), 161-164. <https://www.redalyc.org/pdf/805/80535203.pdf>

Atienza, J. (7 de junio de 2020). Un macroproyecto urbanístico amenaza el paisaje natural de los acantilados de Maro. *Ethic*. <https://ethic.es/2020/06/nerja-un-paisaje-natural-en-peligro-de-construccion/>

Ballester Torrents, M. (2009). Pasas y paseros: geografía paisajística en La Axarquía. *Revista PH. Instituto Andaluz de Patrimonio Histórico*. 52-53. <https://www.google.es/url?sa=t&rct=j&q=&esrc=s&source=web&cd=&cad=rja&uact=8&ved=2ahUKEwjwxe6UqvnyAhWRDGMbHYPCAokQFnoECAUQAQ&url=http%3A%2F%2Fwww.iaph.es%2Frevistaph%2Findex.php%2Frevistaph%2Farticle%2Fview%2F2792%2F2792&usg=AOvVaw1fBzcP2UoOGkVtQ74fGjh1>

Building Outstanding Designs (Bod). (s.f.). *ESSENSE by Puerto Narixa 72 viviendas, garaje y trasteros*. <https://www.bod.es/essense-by-puerto-narixa-torrox-malaga>

Bujalance, P. (14 de marzo de 2021). "Se Vende": Historia de la especulación en la Costa del Sol. *Málaga Hoy*. [https://www.malagahoy.es/ocio/documental-se-vende-historia-especulacion-Costa-del-Sol\\_o\\_1555046175.html](https://www.malagahoy.es/ocio/documental-se-vende-historia-especulacion-Costa-del-Sol_o_1555046175.html)

Cabezas, E. (17 de diciembre de 2017). Maro, donde habitan los últimos colonos. *Diario Sur*. <https://www.diariosur.es/axarquia/maro-habitan-ultimos-20171217232739-nt.html>

Cabezas, E. (18 de noviembre de 2019). Promueven 1.900 viviendas en Torrox tras una década de parálisis del sector. *Diario Sur*. <https://www.diariosur.es/axarquia/promueven-1900-viviendas-20191118231237-nt.html>

Cabezas, E. (25 de abril de 2021). Unas 200 personas protestan contra el proyecto de un campo de golf, 680 viviendas y hoteles de lujo en Maro. *Diario Sur*. <https://www.diariosur.es/axarquia/protesta-proyecto-campo-golf-hoteles-lujo-maro-20210425135502-nt.html>

Cabezas, E. (28 de marzo 2020). Nerja retoma los trámites para promover un campo de golf y 680 viviendas en la vega de Maro. *Diario Sur*. <https://www.diariosur.es/axarquia/nerja-retoma-tramites-20200327204101-nt.html>

Cabezas, E. (3 de septiembre de 2018). Promotores reactivan la construcción de 2.386 viviendas tras una década en Torrox. *Diario Sur*. <https://www.diariosur.es/axarquia/promotores-reactivan-construccion-20180903225836-nt.html>

Cabezas, E. (5 de abril de 2015). Reclaman un puerto deportivo ante la falta de atraques en la Costa Oriental. *Diario Sur*. <https://www.diariosur.es/axarquia/201504/05/reclaman-puerto-deportivo-ante-20150405152604.html>

Canal Salsa Inmobiliaria. (13 de abril de 2020). *Maro Golf - Nerja | Vídeo Oficial*. [Archivo de Vídeo]. YouTube. <https://www.youtube.com/watch?v=OdeHYNKbtRE>

Cenizo, N. (23 de abril de 2020). Nerja retoma en plena pandemia un proyecto de campo de golf junto a un paraje protegido. *elDiario.es*. [https://www.eldiario.es/andalucia/malaga/nerja-retoma-pandemia-proyecto-acantilados\\_1\\_5893995.html](https://www.eldiario.es/andalucia/malaga/nerja-retoma-pandemia-proyecto-acantilados_1_5893995.html)

Cenizo, N. (29 de abril de 2021). Nerja se compromete a tramitar el proyecto de campo de golf junto a los acantilados de Maro. *elDiario.es*. [https://www.eldiario.es/andalucia/malaga/nerja-compromete-tramitar-proyecto-campo-golf-acantilados-maro\\_1\\_7884449.html](https://www.eldiario.es/andalucia/malaga/nerja-compromete-tramitar-proyecto-campo-golf-acantilados-maro_1_7884449.html)

Cerro del Lucero (1 de Febrero de 2020). En *Wikipedia*. [https://en.wikipedia.org/wiki/Cerro\\_del\\_Lucero](https://en.wikipedia.org/wiki/Cerro_del_Lucero)

Cortés, M. (09 de agosto de 2020). La uva pasa moscatel: un reto pendiente. *Malaga Hoy*. [https://www.malagahoy.es/malaga/uva-pasa-moscatel-reto-pendiente\\_o\\_1490251266.html](https://www.malagahoy.es/malaga/uva-pasa-moscatel-reto-pendiente_o_1490251266.html)

Cortés, M. (18 de julio de 2021). Torrox tiene sobre la mesa un nuevo proyecto para el puerto deportivo. *Málaga Hoy*. [https://www.malahoy.es/provincia/torrox-nuevo-proyecto-puerto-deportivo\\_o\\_1593141042.html](https://www.malahoy.es/provincia/torrox-nuevo-proyecto-puerto-deportivo_o_1593141042.html)

Cortés, M. (26 de julio de 2020). Maro: Mucho más que un campo de golf. *Málaga Hoy*. [https://www.malahoy.es/provincia/Maro-campo-golf\\_o\\_1486051596.html](https://www.malahoy.es/provincia/Maro-campo-golf_o_1486051596.html)

Cortés, M. (9 de mayo de 2021). Maro gana parte de la batalla a Larios. *Málaga Hoy*. [https://www.malahoy.es/provincia/Maro-gana-parte-batalla-Larios\\_o\\_1572143518.html](https://www.malahoy.es/provincia/Maro-gana-parte-batalla-Larios_o_1572143518.html)

Delgado, C. (19 de marzo de 2019). Dulces colinas de moscatel. *El País*. [https://elviajero.elpais.com/elviajero/2019/03/07/actualidad/1551977985\\_619964.html](https://elviajero.elpais.com/elviajero/2019/03/07/actualidad/1551977985_619964.html)

Diputación de Málaga (2021). *Acueducto del Águila e Ingenio Azucarero de San Joaquín (Patrimonio Hidráulico)*. [https://www.malaga.es/es/turismo/patrimonio/lis\\_cd-5544/acueducto-del-aguila-e-ingenio-azucarero-de-san-joaquin-patrimonio-hidraulico](https://www.malaga.es/es/turismo/patrimonio/lis_cd-5544/acueducto-del-aguila-e-ingenio-azucarero-de-san-joaquin-patrimonio-hidraulico)

Essense by Puerto Narixa (s.f.). *Eco-Life Puerto Narixa*. <https://puertonarixa.com/>

Garay Tamajón, L. A. (2007). *El Ciclo de Evolución del Destino Turístico. Una aproximación al desarrollo histórico del turismo en Cataluña*. [Tesis Doctoral, Universitat Autònoma de Barcelona]. <https://www.tdx.cat/bitstream/handle/10803/4078/lagt1de1.pdf?sequence=1>

García Hernández, M. (2000). Turismo y medio ambiente en ciudades históricas. De la capacidad de acogida turística a la gestión de los flujos de visitantes. *Anales de Geografía de la Universidad Complutense*. 20. 131-148. [https://www.ucm.es/data/cont/media/www/pag-49173/2000\\_Anales%20\(Mar%C3%ADa\).PDF](https://www.ucm.es/data/cont/media/www/pag-49173/2000_Anales%20(Mar%C3%ADa).PDF)

González, A. (5 de mayo de 2021). Torrox reactiva el proyecto de su primer campo de golf tras adquirir el 78% de la sociedad promotora. *La Opinión de Málaga*. <https://www.laopiniondemalaga.es/axarquia/2021/05/05/torrox-reactiva-construccion-primer-campo-51367184.html>

Huertas Salazar, I. (2018). *Sobre el manido y antiguo proyecto del puerto deportivo en Torrox Costa*. Israel Huertas. Luxury Properties & Investments. <https://israelhuertas.com/sobre-el-manido-y-antiguo-proyecto-del-puerto-deportivo-en-torrox-costa/>

Instituto de Estadística y Cartografía a Andalucía (1960). *Población de los municipios de la provincia de Málaga según el censo de 1960*. <https://view.officeapps.live.com/op/view.aspx?src=https%3A%2F%2Fwww.juntadeandalucia.es%2Finstitutodeestadisticaycartografia%2Fehpa%2Ffich%2Foog.xls&wdOrigin=BROWS ELINK>

Instituto de Estadística y Cartografía a Andalucía (1970). *Población de los municipios de la provincia de Málaga según el censo de 1970*. <https://view.officeapps.live.com/op/view.aspx?src=https%3A%2F%2Fwww.juntadeandalucia.es%2Finstitutodeestadisticaycartografia%2Fehpa%2Ffich%2Foog.xls&wdOrigin=BROWS ELINK>

a.es%2Finstitutodeestadisticaycartografia%2Fehpa%2Ffich%2Foog.xls&wdOrigin=BROWS  
ELINK

Instituto de Estadística y Cartografía a Andalucía (1981). *Población de los municipios de la provincia de Málaga según el censo de 1981*. <https://view.officeapps.live.com/op/view.aspx?src=https%3A%2F%2Fwww.juntadeandalucia.es%2Finstitutodeestadisticaycartografia%2Fehpa%2Ffich%2Foog.xls&wdOrigin=BROWS>  
ELINK

Instituto de Estadística y Cartografía a Andalucía (1991). *Población de los municipios de la provincia de Málaga según el censo de 1991*. <https://view.officeapps.live.com/op/view.aspx?src=https%3A%2F%2Fwww.juntadeandalucia.es%2Finstitutodeestadisticaycartografia%2Fehpa%2Ffich%2Foog.xls&wdOrigin=BROWS>  
ELINK

Instituto Nacional de Estadística (2001). *Cifras oficiales de población resultantes de la revisión del Padrón municipal a 1 de enero*. <https://www.ine.es/jaxiT3/Datos.htm?t=2882>

Instituto Nacional de Estadística (2011). *Cifras oficiales de población resultantes de la revisión del Padrón municipal a 1 de enero*. <https://www.ine.es/jaxiT3/Datos.htm?t=2882>

Instituto Nacional de Estadística (2020). *Cifras oficiales de población resultantes de la revisión del Padrón municipal a 1 de enero*. Obtenido de <https://www.ine.es/jaxiT3/Datos.htm?t=2882>

jeanchadwick. (18 de mayo de 2020). *About Torrox Costa, Spain: Best Climate in Europe*. JJ Nerja Rentals.com. <https://jj-nerjarentals.com/torrox-costa-best-climate-in-europe/>

Jiménez, F. (13 de julio 2008). Unas 3.500 personas están en lista de espera para lograr un punto de ataque en la provincia. *Diario Sur*. <https://www.diariosur.es/20080713/malaga/unas-personas-estan-lista-20080713.html>

Mérida Rodríguez, M. y Pardo García, S.M. (2010). El Patrimonio Paisajístico de la Axarquía. *Boletín de la Sociedad de Amigos de la Cultura de Vélez-Málaga*. 9-26.

Monterrubio, C.; Sosa-Ferreira, A. P. y Osorio-García, M. (2018). Impactos del turismo residencial percibidos por la población local: una aproximación cualitativa desde la teoría del intercambio social. *LiminaR*. 16 (1). [http://www.scielo.org.mx/scielo.php?script=sci\\_arttext&pid=S1665-80272018000100103](http://www.scielo.org.mx/scielo.php?script=sci_arttext&pid=S1665-80272018000100103)

Olmedo Lucena, D. (2007). *AXARQUÍA. Geografía Humana y Económica*. Centro de Desarrollo Rural de La Axarquía. <https://www.google.es/url?sa=t&rct=j&q=&esrc=s&source=web&cd=&ved=2ahUKEwjPxbf495LzAhUi5uAKHa1tB4gQFnoECAUQAQ&url=http%3A%2F%2Fcederaxarquia.org%2Faxarquia%2Fwp-content%2Fplugins%2Fdownload-attachments%2Fincludes%2Fdownload.php%3Fid%3D1312&usg=AOvVaw28GgCGfOvISQU-xcWZtnTW>

Peláez, A. (19 de junio de 2017). La Industria que deforestó La Axarquía. *Diario Sur*. <https://www.diariosur.es/axarquia/industria-desforesto-axarquia-20170619211849-nt.html?ref=https%3A%2F%2Fwww.google.com%2F>

Peláez, A. (22 de julio de 2015). La Junta abre una nueva vía para regularizar las casas ilegales. *Diario Sur*. <https://www.diariosur.es/malaga/201507/22/junta-abre-nueva-para-20150721222228.html>

Picornell, C. (1993). Los impactos del turismo. *Papers de Turisme*. 11. 65-91. <http://www.papersdeturisme.gva.es/ojs/index.php/Papers/article/viewFile/395/331>

Plataforma Ciudadana "Otro Maro y Nerja es Posible". (2020). *No al "Plan Larios" en Maro*. <https://noalplanlarios.wixsite.com/plataforma>

Proyecto Idara - Fundación Madeca (2014). *Informe Diagnóstico de la Axarquía como destino turístico sostenible*. <https://es.slideshare.net/maiaconsultores/informe-diagnostico-axarquia>

Redacción (31 de diciembre de 2018). "Mirad la magia de mi melena" el video del torreño que se vuelve viral en España y América para promocionarse entre mujeres. *AxarquíaPlus*. <https://www.axarquiaplus.es/mirad-la-magia-de-mi-melena-el-video-del-torreno-que-se-vuelve-viral-en-espana-y-america-para-promocionarse-entre-mujeres/>

Registro de Turismo de Andalucía (2021). *Informe de Oferta Turística*. Consejería de Turismo, Regeneración, Justicia y Administración Local. Junta de Andalucía. <https://www.juntadeandalucia.es/organismos/turismoregeneracionjusticiayadministracionlocal/servicios/app/informe-oferta-turistica.html>

Rosa Jiménez, C. (2014). *Las posibilidades de recomposición del paisaje por el impacto de la segunda residencia turística: una aproximación al caso de la Axarquía (Málaga)*. CONAMA2014 [Archivo PDF]. <http://www.conama11.vsf.es/conama10/download/files/conama2014/CT%202014/1896711646.pdf>

Salmons, R. (s. f.). *Torre del Mar, años 60*. Pinterest. <https://www.pinterest.es/pin/8936899247108557/>

Sánchez, N. (25 de abril de 2020). Nerja construirá un campo de golf junto a un paraje natural. *El País*. <https://elpais.com/espana/2020-04-24/nerja-construira-un-campo-de-golf-junto-a-un-paraje-natural.html>

Sánchez, N. (26 de septiembre de 2019). Viviendas listas para salir del purgatorio. *El País*. [https://elpais.com/politica/2019/09/25/actualidad/1569434984\\_547338.html](https://elpais.com/politica/2019/09/25/actualidad/1569434984_547338.html)

Sánchez, N. (8 de junio de 2020). Diferencias en la empresa promotora ponen en peligro la construcción de un polémico campo de golf en la Costa del Sol. *El País*.

<https://elpais.com/espana/2020-06-07/diferencias-en-la-empresa-promotora-ponen-en-peligro-la-construccion-de-un-polemico-campo-de-golf-en-nerja.html>

Sánchez, N. (8 de junio de 2020). Diferencias en la empresa promotora ponen en peligro la construcción de un polémico campo de golf en la Costa del Sol. *El País*. <https://elpais.com/espana/2020-06-07/diferencias-en-la-empresa-promotora-ponen-en-peligro-la-construccion-de-un-polemico-campo-de-golf-en-nerja.html>

Yus Ramos, F. (26 de noviembre de 2012). El turismo en Nerja: ¿Cuál es su gallina de los huevos de oro? *El Observador*. <https://revistaelobservador.com/opinion/40-el-buen-ciudadano/6917-el-turismo-en-nerja-icual-es-su-gallina-de-los-huevos-de-oro>

# Apéndices

Apéndice A

Encuesta sobre la  
transformación  
turística de Torrox



## Cuestionario sobre la transformación turística de Torrox

¡Hola! Soy estudiante de la Universidad de Málaga y me encuentro inmerso en una investigación sobre la transformación turística de la Axarquía y sus consecuencias, en la que usted me puede ayudar respondiendo a varias cuestiones. ¡Sólo le llevará unos minutos!

La encuesta que se presenta a continuación es totalmente anónima y va destinada exclusivamente a personas de Torrox o que hayan residido o residan actualmente en el municipio. Si usted no cumple con dichas condiciones no debe rellenarla, pero agradeceríamos que colabore en la difusión de la misma compartiéndola con aquellas personas que cumplan los requisitos. Cuantas más personas realicen la encuesta más representativa será.

Le rogamos que responda con sinceridad a las preguntas que se plantean y que lo haga desde su propio conocimiento, sin preguntar a otras personas y sin realizar búsquedas a través de internet (recuerde: la encuesta es anónima y no se va a evaluar a nadie).

Indique su sexo \*

- Hombre
- Mujer

Indique el rango de edad al que pertenece \*

- Tengo entre 18 y 24 años
- Tengo entre 25 y 34 años
- Tengo entre 35 y 44 años
- Tengo entre 45 y 54 años
- Tengo entre 55 y 64 años
- Tengo 65 años o más

Especifique su lugar de nacimiento \*

- Nací en Torrox
- Nací en otro municipio de Andalucía
- Nací en otro municipio del territorio nacional (toda España menos Andalucía)
- Nací en el extranjero

Especifique su lugar de residencia en la actualidad \*

- Torrox Pueblo
- Torrox Costa
- El Morche
- El Peñoncillo-Calaceite
- Torrox Park
- La Rabitilla-Las Protegidas
- Otro lugar en Torrox
- Otro lugar fuera de Torrox

¿Durante cuánto tiempo reside o ha residido en el municipio? \*

- Toda la vida
- Menos de un año
- De 1 a 3 años
- De 3 a 5 años
- De 5 a 10 años
- Más de 10 años

¿Cómo valoraría la evolución del municipio en las últimas décadas? Seleccione un valor del 1 al 5 \*

- |              |                       |                       |                       |                       |                       |              |
|--------------|-----------------------|-----------------------|-----------------------|-----------------------|-----------------------|--------------|
|              | 1                     | 2                     | 3                     | 4                     | 5                     |              |
| Muy negativa | <input type="radio"/> | <input type="radio"/> | <input type="radio"/> | <input type="radio"/> | <input type="radio"/> | Muy positiva |

¿Cómo valoraría las mejoras del municipio en el ámbito de las comunicaciones?  
(carreteras, carriles, caminos, transporte público, carriles bici, etc.) \*

	1	2	3	4	5	
Considero que ha empeorado con el paso de las décadas	<input type="radio"/>	<input type="radio"/>	<input type="radio"/>	<input type="radio"/>	<input type="radio"/>	Considero que en las últimas décadas se ha mejorado mucho

¿Considera que se ha mejorado, en términos de calidad y cantidad, la oferta de servicios del municipio? (recogida de basuras, servicios sanitarios, servicios educativos, gestión del agua, limpieza de las calles, etc.) \*

	1	2	3	4	5	
Nada	<input type="radio"/>	<input type="radio"/>	<input type="radio"/>	<input type="radio"/>	<input type="radio"/>	Mucho

¿En qué grado cree que ha influido el desarrollo del turismo en esas mejoras? \*

	1	2	3	4	5	
Considero que el desarrollo del turismo no ha influido nada	<input type="radio"/>	<input type="radio"/>	<input type="radio"/>	<input type="radio"/>	<input type="radio"/>	Considero que el desarrollo del turismo ha sido determinante para conseguir esas mejoras

A continuación se plantean varias afirmaciones. Indique su grado de conformidad para cada una de ellas \*

	Muy en desacuerdo	Más bien en desacuerdo	Ni de acuerdo ni en desacuerdo	Más bien de acuerdo	Muy de acuerdo
El turismo es la principal actividad económica de Torrox	<input type="radio"/>	<input type="radio"/>	<input type="radio"/>	<input type="radio"/>	<input type="radio"/>
El desarrollo turístico de Torrox ha permitido el enriquecimiento de los vecinos del municipio y ha permitido crear numerosos puestos de trabajo	<input type="radio"/>	<input type="radio"/>	<input type="radio"/>	<input type="radio"/>	<input type="radio"/>

El desarrollo turístico del municipio ha llevado a una mejora generalizada de la calidad de vida de los vecinos

El desarrollo del turismo ha incrementado los precios de alquiler y venta de las viviendas de Torrox

El desarrollo del turismo ha incrementado la inseguridad y la criminalidad en el municipio

El turismo ha generado numerosos impactos ambientales en el municipio (deterioro de los entornos naturales por la construcción de edificios y otras infraestructuras)

El desarrollo del turismo ha llevado a la pérdida de gran parte de la biodiversidad (flora y fauna) del municipio

En temporada alta (meses de verano) el municipio está masificado (tiene más turistas de los que puede albergar)

El desarrollo del turismo ha provocado un aumento de la contaminación, de los niveles de ruido, de residuos, volumen de tráfico, etc.

La calidad de las playas ha empeorado a consecuencia del turismo

El litoral debería protegerse para frenar nuevas construcciones

¿Está pensando dejar de vivir en Torrox por culpa del turismo? \*

- No, para nada
- En principio no
- Me lo he planteado alguna vez
- Sí, lo he pensado muy seriamente
- Sí, de hecho ya no resido en Torrox por este motivo

Respecto a los distintos proyectos que se plantean llevar a cabo en toda la zona oriental del municipio (nuevas urbanizaciones, campo de golf, puerto deportivo, etc.), ¿sabía usted de la existencia de estos proyectos? \*

- Sí
- No
- Había escuchado algo al respecto pero no tengo claro de qué se trata

¿Cómo valora la información que se ha dado a los vecinos de Torrox sobre estos proyectos? \*

	1	2	3	4	5	
Muy escasa	<input type="radio"/>	<input type="radio"/>	<input type="radio"/>	<input type="radio"/>	<input type="radio"/>	Muy completa

¿Considera que sería más recomendable dejar esta zona del municipio sin construir? \*

	1	2	3	4	5	
Muy en desacuerdo	<input type="radio"/>	<input type="radio"/>	<input type="radio"/>	<input type="radio"/>	<input type="radio"/>	Muy de acuerdo

¿Cree que la construcción de esas nuevas urbanizaciones agravará los problemas derivados de la masificación del municipio? (más ruido, basuras, tráfico, problemas de aparcamiento, escasez de agua, etc.) \*

	1	2	3	4	5	
Muy en desacuerdo	<input type="radio"/>	<input type="radio"/>	<input type="radio"/>	<input type="radio"/>	<input type="radio"/>	Muy de acuerdo

¿Cree que estos proyectos generarán riqueza para los vecinos en forma de empleos, beneficios para los distintos establecimientos de ocio y restauración, etc.? \*

	1	2	3	4	5	
Muy en desacuerdo	<input type="radio"/>	<input type="radio"/>	<input type="radio"/>	<input type="radio"/>	<input type="radio"/>	Muy de acuerdo

¿Cree que los proyectos que se realicen beneficiarán mucho más a los turistas y empresas privadas que a los propios vecinos? \*

	1	2	3	4	5	
Nada de acuerdo	<input type="radio"/>	<input type="radio"/>	<input type="radio"/>	<input type="radio"/>	<input type="radio"/>	Muy de acuerdo

Según su punto de vista, ¿podrían estos proyectos ayudar a diversificar la oferta turística del municipio reduciendo la estacionalidad del turismo y atrayendo a turistas de mayor poder adquisitivo? \*

	1	2	3	4	5	
Nada de acuerdo	<input type="radio"/>	<input type="radio"/>	<input type="radio"/>	<input type="radio"/>	<input type="radio"/>	Muy de acuerdo

¿Cree que el desarrollo de estos proyectos podría ayudar a mejorar la imagen turística de Torrox de cara al exterior? \*

1      2      3      4      5

Muy en desacuerdo                        Muy de acuerdo

¿En qué grado cree que se vería afectado el medio ambiente de la zona en la que se desarrollarán estos proyectos? (Cerro de Lagos, Calaceite, etc.) \*

1      2      3      4      5

Creo que no tendrá impactos graves sobre el territorio                        Creo que los daños sobre el territorio serán muy importantes

¿Cree que Torrox necesita un campo de golf? \*

1      2      3      4      5

Muy en desacuerdo                        Muy de acuerdo

¿Cree que de construirse el campo de golf...? \*

	Muy en desacuerdo	Más bien en desacuerdo	Ni de acuerdo ni en desacuerdo	Más bien de acuerdo	Muy de acuerdo
Este será utilizado también por los residentes del municipio	<input type="radio"/>	<input type="radio"/>	<input type="radio"/>	<input type="radio"/>	<input type="radio"/>
Se incrementará el número de turistas que nos visitan	<input type="radio"/>	<input type="radio"/>	<input type="radio"/>	<input type="radio"/>	<input type="radio"/>
Se generará riqueza para esa zona del municipio (Calaceite)	<input type="radio"/>	<input type="radio"/>	<input type="radio"/>	<input type="radio"/>	<input type="radio"/>
Los impactos sobre el paisaje existente serán irreversibles	<input type="radio"/>	<input type="radio"/>	<input type="radio"/>	<input type="radio"/>	<input type="radio"/>

Se generarán  
empleos para  
los habitantes  
de Torrox

Surgirán  
problemas  
relacionados  
con el  
abastecimiento  
de agua

La construcción del puerto deportivo en la Playa de Calaceite, ¿qué  
consecuencias tendrá para esa playa? \*

Muy en  
desacuerdo

Más bien en  
desacuerdo

Ni de acuerdo  
ni en  
desacuerdo

Más bien de  
acuerdo

Muy de  
acuerdo

La  
construcción  
del puerto  
llevará a su  
desaparición

La extensión de la playa se reducirá notablemente

La playa no se verá seriamente afectada

El puerto mejorará la playa actual

Respecto a la posibilidad de que se construyan nuevos hoteles en diversas zonas de municipio, ¿cree que es necesario? \*

1

2

3

4

5

Muy en desacuerdo

Muy de acuerdo

En caso de que se construyan nuevos hoteles \*

	Muy en desacuerdo	Más bien en desacuerdo	Ni de acuerdo ni en desacuerdo	Más bien de acuerdo	Muy de acuerdo
Contribuirá a crear empleo y riqueza para los vecinos	<input type="radio"/>	<input type="radio"/>	<input type="radio"/>	<input type="radio"/>	<input type="radio"/>
Incrementará los impactos medioambientales	<input type="radio"/>	<input type="radio"/>	<input type="radio"/>	<input type="radio"/>	<input type="radio"/>

Para acabar, ¿considera que se debería limitar el crecimiento turístico del municipio? \*

	1	2	3	4	5	
Muy en desacuerdo	<input type="radio"/>	<input type="radio"/>	<input type="radio"/>	<input type="radio"/>	<input type="radio"/>	Muy de acuerdo

Enviar

Borrar formulario

Apéndice B

Encuesta sobre la  
transformación  
turística de Nerja



## Cuestionario sobre la transformación turística de Nerja

¡Hola! Soy estudiante de la Universidad de Málaga y me encuentro inmerso en una investigación sobre la transformación turística de la Axarquía y sus consecuencias, en la que usted me puede ayudar respondiendo a varias cuestiones. ¡Sólo le llevará unos minutos!

La encuesta que se presenta a continuación es totalmente anónima y va destinada exclusivamente a personas de Nerja o que hayan residido o residan actualmente en el municipio. Si usted no cumple con dichas condiciones no debe rellenarla, pero agradeceríamos que colabore en la difusión de la misma compartiéndola con aquellas personas que cumplan los requisitos. Cuantas más personas realicen la encuesta más representativa será.

Le rogamos que responda con sinceridad a las preguntas que se plantean y que lo haga desde su propio conocimiento, sin preguntar a otras personas y sin realizar búsquedas a través de internet (recuerde: la encuesta es anónima y no se va a evaluar a nadie).

Indique su sexo \*

Hombre

Mujer

Indique el rango de edad al que pertenece \*

Tengo entre 18 y 24 años

Tengo entre 25 y 34 años

Tengo entre 35 y 44 años

Tengo entre 45 y 54 años

Tengo entre 55 y 64 años

Tengo 65 años o más

Especifique su lugar de nacimiento \*

- Nací en Nerja
- Nací en otro municipio de Andalucía
- Nací en otro municipio del territorio nacional (otro lugar de España menos Andalucía)
- Nací en el extranjero

Especifique su lugar de residencia en la actualidad

- Nerja
- Maro
- Otro municipio de Andalucía
- Otro municipio fuera de Andalucía

¿Durante cuánto tiempo reside o ha residido en el municipio? \*

- Toda la vida
- Menos de 1 año
- De 1 a 3 años
- De 3 a 5 años
- De 5 a 10 años
- Más de 10 años

¿Cómo valoraría la evolución del municipio en las últimas décadas? Seleccione un valor del 1 al 5 \*

- |              |                       |                       |                       |                       |                       |              |
|--------------|-----------------------|-----------------------|-----------------------|-----------------------|-----------------------|--------------|
|              | 1                     | 2                     | 3                     | 4                     | 5                     |              |
| Muy negativa | <input type="radio"/> | <input type="radio"/> | <input type="radio"/> | <input type="radio"/> | <input type="radio"/> | Muy positiva |

¿Cómo valoraría las mejoras del municipio en el ámbito de las comunicaciones?  
(carreteras, carriles, caminos, transporte público, carriles bici, etc.) \*

	1	2	3	4	5	
Considero que ha empeorado con el paso de las décadas	<input type="radio"/>	<input type="radio"/>	<input type="radio"/>	<input type="radio"/>	<input type="radio"/>	Considero que en las últimas décadas se ha mejorado mucho

¿Considera que se ha mejorado, en términos de calidad y cantidad, la oferta de servicios del municipio? (recogida de basuras, servicios sanitarios, servicios educativos, gestión del agua, limpieza de las calles, etc.) \*

	1	2	3	4	5	
Nada	<input type="radio"/>	<input type="radio"/>	<input type="radio"/>	<input type="radio"/>	<input type="radio"/>	Mucho

¿En qué grado cree que ha influido el desarrollo del turismo en esas mejoras? \*

	1	2	3	4	5	
Considero que el desarrollo del turismo no ha influido nada	<input type="radio"/>	<input type="radio"/>	<input type="radio"/>	<input type="radio"/>	<input type="radio"/>	Considero que el desarrollo del turismo ha sido determinante para conseguir esas mejoras

A continuación se plantean varias afirmaciones. Indique su grado de conformidad para cada una de ellas \*

	Muy en desacuerdo	Más bien en desacuerdo	Ni de acuerdo ni en desacuerdo	Más bien de acuerdo	Muy de acuerdo
El turismo es la principal actividad económica de Nerja	<input type="radio"/>	<input type="radio"/>	<input type="radio"/>	<input type="radio"/>	<input type="radio"/>
El desarrollo turístico de Nerja ha permitido el enriquecimiento de los vecinos del municipio y ha permitido crear numerosos puestos de trabajo	<input type="radio"/>	<input type="radio"/>	<input type="radio"/>	<input type="radio"/>	<input type="radio"/>
El desarrollo turístico del municipio ha llevado a una mejora generalizada de la calidad de vida de los vecinos	<input type="radio"/>	<input type="radio"/>	<input type="radio"/>	<input type="radio"/>	<input type="radio"/>

El desarrollo del turismo ha incrementado los precios de alquiler y venta de las viviendas de Nerja

El desarrollo del turismo ha incrementado la inseguridad y la criminalidad en el municipio

El turismo ha generado numerosos impactos ambientales en el municipio (deterioro de los entornos naturales por la construcción de edificios y otras infraestructuras)

El desarrollo del turismo ha llevado a la pérdida de gran parte de la biodiversidad (flora y fauna) del municipio

En temporada alta (meses de verano) el municipio está masificado (tiene más turistas de los que puede albergar)

El desarrollo del turismo ha provocado un aumento de la contaminación, de los niveles de ruido, de residuos, volumen de tráfico, etc.

La calidad de las  
playas ha  
empeorado a  
consecuencia del  
turismo

El litoral debería  
protegerse para  
frenar nuevas  
construcciones

¿Está pensando dejar de vivir en Nerja por culpa del turismo? \*

- No, para nada
- En principio no
- Alguna vez me lo he planteado
- Sí, lo he pensado seriamente
- Sí, de hecho ya no vivo en Nerja

Entre los distintos proyectos que se planean para Nerja, uno de los más sonados es "Maro Golf", más conocido como "Plan Larios", que pretende construir numerosas viviendas, hoteles y un campo de golf en Maro. ¿Sabía usted de la existencia de este proyecto? \*

- Sí
- No
- He oído algo al respecto pero no sé de que se trata

¿Cómo valoraría la información que se ha dado a los vecinos acerca de este proyecto? \*

- |                      |                       |                       |                       |                       |                       |                      |
|----------------------|-----------------------|-----------------------|-----------------------|-----------------------|-----------------------|----------------------|
|                      | 1                     | 2                     | 3                     | 4                     | 5                     |                      |
| Muy escasa y confusa | <input type="radio"/> | <input type="radio"/> | <input type="radio"/> | <input type="radio"/> | <input type="radio"/> | Muy completa y clara |

¿Considera que sería más recomendable dejar esta zona del municipio sin construir? \*

	1	2	3	4	5	
Muy en desacuerdo	<input type="radio"/>	<input type="radio"/>	<input type="radio"/>	<input type="radio"/>	<input type="radio"/>	Muy de acuerdo

¿Cree que la construcción de las nuevas urbanizaciones y hoteles previstas en Maro agravarán los problemas derivados de la masificación del municipio? (más ruido, basuras, tráfico, problemas de aparcamiento, escasez de agua, etc.) \*

	1	2	3	4	5	
Muy en desacuerdo	<input type="radio"/>	<input type="radio"/>	<input type="radio"/>	<input type="radio"/>	<input type="radio"/>	Muy de acuerdo

¿Cree que el desarrollo de estos proyectos generará riqueza para los vecinos en forma de empleos? \*

	1	2	3	4	5	
Muy en desacuerdo	<input type="radio"/>	<input type="radio"/>	<input type="radio"/>	<input type="radio"/>	<input type="radio"/>	Muy de acuerdo

¿Cree que los beneficios derivados del régimen actual de explotación de las tierras son mayores para los vecinos que los que obtendrían en caso de que se desarrollen los proyectos previstos? \*

Muy en desacuerdo      1      2      3      4      5      Muy de acuerdo

¿Cree que este proyecto beneficiará mucho más a los turistas y empresas privadas que a los propios vecinos? \*

Muy en desacuerdo      1      2      3      4      5      Muy de acuerdo

Según su punto de vista, ¿podría este proyecto ayudar a diversificar la oferta turística del municipio reduciendo la estacionalidad del turismo (más turistas durante todo el año y no solo en verano) y atrayendo a turistas de mayor poder adquisitivo? \*

Muy en desacuerdo      1      2      3      4      5      Muy de acuerdo

¿Cree que el desarrollo de este proyecto podría ayudar a mejorar la imagen turística de Nerja de cara al exterior? \*

Muy en desacuerdo      1      2      3      4      5      Muy de acuerdo

¿En qué grado cree que se vería afectado el medio ambiente de la zona en la que se desarrollarán estos proyectos? (entorno de la Fábrica de San Joaquín, pago de Las Mercedes, Paraje Natural Maro-Cerro Gordo, Vega de Tetuán, etc.) \*

1 2 3 4 5

Creo que no tendrá impactos graves sobre el territorio

Creo que los impactos sobre el territorio serán muy importantes

¿Cree que Nerja necesita un campo de golf? \*

1 2 3 4 5

Muy en desacuerdo

Muy de acuerdo

Cree que de construirse el campo de golf... \*

	Muy en desacuerdo	Más bien en desacuerdo	Ni de acuerdo ni en desacuerdo	Más bien de acuerdo	Muy de acuerdo
Este será utilizado también por los residentes del municipio	<input type="radio"/>	<input type="radio"/>	<input type="radio"/>	<input type="radio"/>	<input type="radio"/>
Se incrementará el número de turistas que nos visitan	<input type="radio"/>	<input type="radio"/>	<input type="radio"/>	<input type="radio"/>	<input type="radio"/>
Se generará riqueza para Maro y Nerja	<input type="radio"/>	<input type="radio"/>	<input type="radio"/>	<input type="radio"/>	<input type="radio"/>
Los impactos sobre el paisaje existente serán irreversibles	<input type="radio"/>	<input type="radio"/>	<input type="radio"/>	<input type="radio"/>	<input type="radio"/>
Se generarán empleos para los habitantes de Nerja y Maro	<input type="radio"/>	<input type="radio"/>	<input type="radio"/>	<input type="radio"/>	<input type="radio"/>

Surgirán problemas relacionados con el abastecimiento de agua

Respecto a la posibilidad de que se construyan nuevos hoteles... \*

Muy en desacuerdo

Más bien en desacuerdo

Ni de acuerdo ni en desacuerdo

Más bien de acuerdo

Muy de acuerdo

Creo que contribuirán a generar empleo y riqueza para los vecinos

Incrementará los problemas medioambientales y los problemas derivados de la saturación de los espacios

En el vecino municipio de Torrox se proyecta la construcción de un puerto deportivo en la zona de Calaceite. ¿Cree que la construcción de este puerto también podría beneficiar a los habitantes de Nerja?

	1	2	3	4	5	
Muy en desacuerdo	<input type="radio"/>	<input type="radio"/>	<input type="radio"/>	<input type="radio"/>	<input type="radio"/>	Muy de acuerdo

¿Cree que la construcción de ese puerto tendrá impactos positivos sobre el turismo para Nerja?

	1	2	3	4	5	
Muy en desacuerdo	<input type="radio"/>	<input type="radio"/>	<input type="radio"/>	<input type="radio"/>	<input type="radio"/>	Muy de acuerdo

Para acabar, ¿cree que se debería limitar el crecimiento turístico de Nerja? \*

	1	2	3	4	5	
Muy en desacuerdo	<input type="radio"/>	<input type="radio"/>	<input type="radio"/>	<input type="radio"/>	<input type="radio"/>	Muy de acuerdo





UNIVERSIDAD  
DE MÁLAGA

| [uma.es](http://uma.es)

FACULTAD DE TURISMO