



UNIVERSIDAD
DE MÁLAGA

BUMA
BIBLIOTECA UNIVERSITARIA
UNIVERSIDAD DE MÁLAGA

Citas y referencias bibliográficas: NORMAS MLA

Encarnación Villasclaras Alcaide
BIBLIOTECA DE FILOSOFÍA Y LETRAS
24 de marzo de 2026



mevillasclar@uma.es
<https://biblioguias.uma.es>



TALLER NORMAS MLA

1. Aspectos generales comunes a todos los estilos de citas:

- Razones para citar.
- Qué debemos citar.

2. Algunas definiciones de interés :

- Citas, referencias y bibliografía.
- Estilos de referencias.

3. La Norma MLA : 9th edition

- Elementos y ejemplos de referencias



CITAS Y REFERENCIAS BIBLIOGRÁFICAS

¿Qué es una cita?

- Párrafo o idea extraída de una obra ajena para apoyar, corroborar o contrastar lo expresado. Debe ir acompañada de una forma abreviada de referencia o de una llamada numérica.

¿Qué es una referencia bibliográfica?

- Conjunto de datos bibliográficos que permite identificar cualquier documento utilizado en un trabajo de manera expresa. Se sitúa como nota a pie de página, al final del capítulo o al final del trabajo (bibliografía).



defender la concepción del genio y del entusiasmo poético casi con el fervor de un humanista de principios del siglo, lanzando un inteligente ataque contra la preceptiva aristotélica, «incapaz para formar poema alguno ni para juzgarlo», y contra las interpretaciones literalistas de la *mimesis*, manifestando así una sensibilidad nueva, la que correspondía al gusto del manierismo y del ya incipiente Barroco¹².

De interés limitado en una historia de la estética son casi todos los tratados sobre *las artes del diseño* que se publican en el curso de este siglo. Casi todo se reduce a versiones y comentarios de Vitrubio. *Las Medidas del romano*, de Diego de Sagredo (Toledo 1526), reeditado hasta 1564, es una exposición de Vitrubio a base de textos imperfectos e interpretaciones italianas. Los comentarios de Sebastiano Serlio a la misma obra original latina, publicados en varias series a partir de 1537, hallaron mucho eco en España, donde fueron traducidos; y más aún en Francia, adonde su autor fue llamado por el rey Francisco I. Un éxito similar tuvieron las obras de Vignola¹³, de Andrea Palladio¹⁴ y de Scamozzi¹⁵. Pero a todas las superó las *Vidas* de G. Vasari¹⁶, documento muy importante para la historia del arte y no exento de interés para la historia de la estética. Vasari hereda los dos conceptos fundamentales de *disegno e invenzione*, subraya la dualidad *forma-contenido*, insiste en el principio de la *selección* de las mejores partes de modelos diversos para lograr una belleza que la naturaleza no puede tener, toca vagamente la belleza de lo característico, advirtiendo que lo dramático y lo trágico, «no obstante, agrada»; separa ocasionalmente el arte y la moral cuando, a propósito del cuadro «herético» de Boticelli, afirma que al artista le toca juzgar si está magistralmente pintado; y el resto queda para los teólogos; en fin, parece tener una idea bastante acertada de la *verdad artística*, puesto que «è lecito al pennello trattare le cose della filosofia favoleggiando». Después de Vasari se propagan diversos tratados y comentarios (especialmente sobre la pintura), que demuestran la evolución del gusto hacia el manierismo y el Barroco y el ambiente en



Bibliografía

- Buen, Jorge de. *Manual de diseño editorial*. México: Santillana, 2003.
- Documentación. Referencias bibliográficas: contenido, formas y estructura*. Madrid: AENOR, 1994.
- Huarte Morton, Fernando. *Cartilla de tipografía para autores. Preparación de originales y corrección de pruebas*. Madrid: Alfaguara-Castalia, 1970.
- Information and documentation. International standard book number (ISBN)*. Ginebra: ISO, 2005.
- Jauralde Pou, Pablo. *Manual de investigación literaria*. Madrid: Gredos, 1981.
- Martínez de Sousa, José. *Diccionario de ortografía técnica*. Madrid: Fundación Germán Sánchez Ruipérez-Pirámide, 1987.
- *Manual de edición y autoedición*. Madrid: Pirámide, 1994.
 - *Diccionario de tipografía y del libro*. Madrid: Paraninfo, 1995.
 - *Manual de estilo de la lengua española*. Gijón: Trea, 2012.
 - *Diccionario de edición, tipografía y artes gráficas*. Gijón: Trea, 2001.
 - *Ortografía y ortotipografía del español actual*. Gijón: Trea, 2008.
 - *Diccionario de bibliología y ciencias afines*. Gijón: Trea, 2004.
- Ministerio de Educación y Cultura. *Reglas de catalogación*. Madrid: Boletín Oficial del Estado, 1999. [http://servicios.bne.es/docs/reglas_catalogacion/RI/00000022.pdf].
- MHRA Style Guide: A Handbook for Authors, Editors, and Writers of Theses*. 2.ª ed. Londres: Modern Humanities Research Association, 2008.
- MLA. Handbook for Writers of Research Papers*. Nueva York: Modern Language Association of America, 2009.



¿Por qué citar?

Uso ético de la información

- Para hacer un uso ético, responsable y legal de la información, respetando la propiedad intelectual de las ideas en las que nos apoyamos para generar nuestras propias ideas. De lo contrario, estaremos incurriendo en plagio.

Facilitar el acceso a la información

- Citar da credibilidad a nuestro trabajo, a la vez que facilitamos el acceso a las fuentes de información citadas.



¿Cuándo debemos citar?

- Si queremos copiar literalmente un texto, debemos ponerlo entre comillas, en cursiva u otro tipo de fuente y citar a la fuente.
- Si estamos parafraseando un texto, debemos citar a la fuente.
- Si vamos a hacer referencia a la idea o teoría de otra persona, también debemos citar a la fuente.
- No se citará cuando se trate de datos o hechos generalmente conocidos o éstos sean fruto de nuestras propias ideas.



Estilos de referencia

Con independencia del estilo utilizado, a la hora de crear las referencias bibliográficas, hay una serie de **elementos que deben aparecer** :

- AUTOR O AUTORES.
- TÍTULO DEL DOCUMENTO CONSULTADO.
- TÍTULO DE LA FUENTE PRINCIPAL (Libro, web, revista... si es necesario).
- DATOS DE EDICIÓN.

En función del área de conocimiento, usaremos un formato u otro, siguiendo las distintas **Normas o estilos**. En el caso de **MLA**, son normas orientadas a Humanidades y Ciencias Sociales.

<https://biblioguias.uma.es/citasybibliografia/estilos>



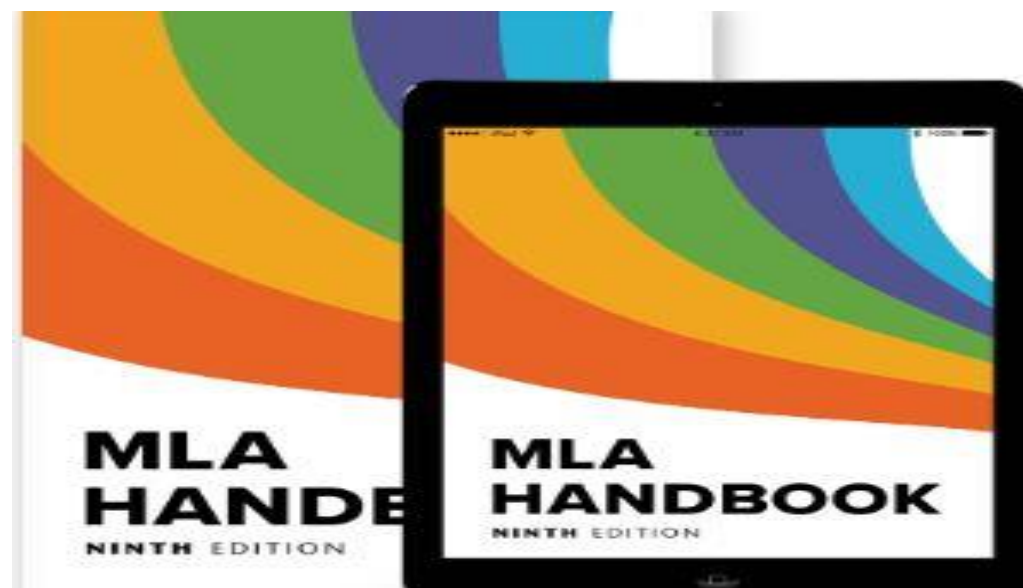
3. La Norma MLA : 9th. Edition.

- **Lengua y la Literatura:** el estilo utilizado es la **Norma MLA (Modern Language Association)**.
- Creada por la Asociación de Lenguas Modernas de Estados Unidos.
- **Manual de Estilo MLA (9ª ed., 2021)** : Es a la vez un libro de texto y una guía de referencia para estudiantes, profesores e investigadores.
- Utiliza **una plantilla de elementos centrales comunes a la mayoría de las fuentes** como: el autor, el título y la fecha de publicación.

3. La Norma MLA : 9th. Edition.

La novena edición, presenta también :

- Un **nuevo apéndice** con cientos de **ejemplos de obras citadas por formato de publicación**, incluidos sitios web, videos de *YouTube*, entrevistas y más.
- **Guía detallada** sobre el **uso de notas** en MLA.
- **Instrucciones para citar**, parafrasear, resumir y evitar el plagio.
- **Ejemplos de bibliografía anotada.**
- **Capítulo** sobre **cómo dar formato a un informe de investigación.**



Elementos principales de una cita

➤ ELEMENTO AUTOR

- 1 o 2 Autores.
- 2 o más Autores.
- Autor corporativo

➤ ELEMENTO TÍTULO DE LA FUENTE

- Título y subtítulo.
- Fuente sin título.

➤ ELEMENTO TÍTULO DEL CONTINENTE

- Título del Continente



1 Autor.
2 Título de la fuente.
CONTINENTE 1
3 Título del continente,
4 Otros colaboradores,
5 Versión/ edición,
6 Número,
7 Editor,
8 Fecha de publicación,
9 Ubicación/ localización.
CONTINENTE 2
3 Título del continente,
4 Otros colaboradores,
5 Versión/ edición,
6 Número,
7 Editor,
8 Fecha de publicación,
9 Ubicación / Localización.



Elementos principales de una cita

➤ 1. ELEMENTO AUTOR

- **1 Autor** : Apellido/s coma, seguido del nombre propio,
- **2 Autores** : El segundo autor, escrito en orden directo, precedido de coma y de la conjunción “y”.
- **Más de tres autores** : El primer autor irá seguido de una coma y "et al." ("y otros" en latín)
- **Sin autor** : Se introduce la obra por el título del documento en cursiva.

ALGUNOS EJEMPLOS :

- **1 Autor** : Christie, Agatha. *Death on the Nile*. Fontana, 1978.
- **2 Autores** : Mauk, David, and John Oakland. *American Civilization : An Introduction*. Routledge, 1995
- **Más de tres autores** : Boys-Stones, G. R., et al. *The Oxford Handbook of Hellenic Studies*. Oxford University Press, 2009.



Elementos principales de una cita

➤ 1. ELEMENTO AUTOR

- **Los Seudónimos**, se tratan igual que otro autor.
- **El nombre del editor y/o del traductor** puede iniciar la entrada o indicarse en “otros colaboradores”
- En **obras de cine o TV, producidas por muchas personas**, la entrada puede iniciarse por el apellido del contribuidor sobre el que se centra su trabajo : director, actor, guionista, etc. **En caso contrario** comience por el título.
- Si lo considera relevante puede incluir el nombre del guionista/s, actor/es y/o productor, como otros colaboradores.
- **Autor corporativo: Si la obra la publica la misma entidad o corporación**, comience la entrada con el título, y cite el nombre de la entidad en el campo editor, antes del año.



Elementos principales de una cita

➤ 1. ELEMENTO AUTOR

ALGUNOS EJEMPLOS :

- **Nombre de editor (libro electrónico):**

Moraña, Mabel, e Ignacio Sánchez Prado, editores. *El lenguaje de las emociones : Afecto y cultura en América latina*. Vervuert Verlagsgesellschaft, 2012, <https://doi.org/10.31819/9783954870530>.

- **Otros colaboradores relevantes :** Amenábar, Alejandro, **and Nicole Kidman**. *Los otros*. Sogepaq, 2002.

- **Autor Corporativo :** *Literatura y Arte*. **Universidad de Jaén**, 2001.



Elementos principales de una cita

➤ 2. ELEMENTO TÍTULO

La información que aparezca como **Título, Subtítulo o parte de un trabajo**, va a ir acompañada de diferente puntuación o tipo de letra :

- **Título** : se indicará a continuación del autor en cursiva (o subrayado si la cursiva no existe).
- **Subtítulo** : se separa del título con dos puntos, también en cursiva.
- **Parte de un trabajo** : **Capítulo de libro** , **Artículo** de revista, **Episodio** dentro de una serie documental o de ficción , **Poema** dentro de una antología, **Ponencia** dentro de un congreso. En todos estos casos el título se coloca entre comillas. **El título de la obra completa** a continuación en cursiva y precedida de punto.



Elementos principales de una cita

➤ 2. ELEMENTO TÍTULO

ALGUNOS EJEMPLOS :

- **Título de revista** : *Vox romanica : annales helvetici explorandis linguis romanicis destinati*. Francke [etc.], 1936.
- **Artículo de revista** : Reclús, Onésimo. “La Tierra a Vuelo de Pájaro. La Tierra, El Mar y Los Hombres.” *Geopolítica(s) : Revista de Estudios Sobre Espacio y Poder*, vol. 5, no. 2, 2015, https://doi.org/10.5209/rev_GEOP.2014.v5.n2.49172.
- **Actas de un congreso** :
Montesa Peydró, Salvador. Literatura y periodismo, la prensa como espacio creativo : [actas del XVI Congreso de Literatura Española Contemporánea, Universidad de Málaga, 11, 12, 13, 14 y 15 de noviembre de 2002].
Publicaciones del Congreso de Literatura Española Contemporánea, 2003.
- **Tesis doctoral** : León Sánchez, Cristina. *El cine como tema de la poesía hispánica del Nuevo Milenio*. 2025.
UMA Editorial.



Elementos principales de una cita

➤ 3. ELEMENTO TÍTULO DEL CONTINENTE

- Como venimos repitiendo el **TÍTULO DE LA OBRA COMPLETA : ES EL CONTINENTE**. Puede ser un libro, una publicación periódica, una serie de TV, un sitio web, etc.
- Cuando describimos parte de una obra, se sitúa entre comillas, **el título de la obra completa es el título del continente**, se indica a continuación, separado de punto, en cursiva y seguido de coma.
- Si un **CONTINENTE** está a su vez incluido en otro mayor : bases de datos, webs, repositorios, etc., se describirá con los datos que lo identifique sin cursiva y sin comillas.
- Salvo autor y título que se separan por punto, el resto de los elementos se separan por coma.



Elementos principales de una cita

EJEMPLOS DE CONTINENTE 1

- LIBRO
- PUBLICACIÓN PERIÓDICA
- SERIE DE TELEVISIÓN
- ANTOLOGÍA DE POEMAS
- CONGRESO

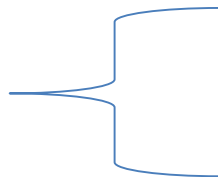
EJEMPLOS DE CONTENIDO

- CAPÍTULO DE LIBRO
- ARTÍCULO DENTRO DE LA PUBLICACIÓN
- EPISODIO DE LA SERIE
- UN POEMA CONTENIDO EN LA ANTOLOGÍA
- PONENCIA DENTRO DEL CONGRESO

Elementos principales de una cita

EJEMPLOS DE CONTINENTE 2

BASE DE DATOS



PÁGINA WEB UMA

REPOSITORIO RIUMA

BLOGS : LA MAR DE LECTURAS

CONTINENTE 1

LIBRO

REVISTA

BIBLIOTECA UMA

COMUNIDAD INSTITUCIONAL

LA PELÍCULA DE LA SEMANA

CONTENIDO

CAPÍTULO DE LIBRO

ARTÍCULO DE REVISTA

GUÍAS DE LA BUMA

EXPOSICIONES

JOHN ADAMS



Elementos principales de una cita

OTROS EJEMPLOS CON DIVERSOS CONTINENTES :

- **Artículo de una revista** : Colmeiro, José. “**Novela policiaca, novela política**”. *Lectora*, n.º 21, 2016, pp. 15-29
- **Capítulo de libro en una web** :
Poe, Edgar Allan. “The Masque of the Red Death.” *The Complete Works of Edgar Allan Poe*, edited by James A. Harrison, vol. 4, Thomas Y. Crowell, 1902, pp. 250-58. *HathiTrust Digital Library*, hdl.handle.net/2027/coo.31924079574368.
- **Serie de televisión que se compone de episodios** :
“**I Don’t Want to Be Free.**”. *Killing Eve*, season 1, episode 7, BBC America, 2018. *Hulu*, www.hulu.com.



Otros elementos :

➤ 4. ELEMENTO OTROS COLABORADORES

- Si consideramos interesante incluir en la **referencia otros colaboradores** como : traductores, ilustradores, editores de colecciones, su nombre irá precedido por la mención de función que le corresponda sin abreviar. **Adaptado por, Dirigido por, Editado por, Ilustrado por, Protagonizado por, Introducción de, Subido por**, etc. Nombrar o no a estos contribuyentes queda a elección del investigador.

EJEMPLO : Lacan, Jacques. *Escritos 1*. **Traducido por** Tomás Segovia y Armando Suárez, Siglo XXI, 2009.

Tras el título, precedido de punto indicamos la función en extenso.

Otros elementos :

➤ 5. ELEMENTO VERSIÓN/EDICIÓN

- Si en la fuente encontramos algún término que la diferencie de otras ediciones o formatos debe indicarse. Puede referirse al número (primera edición, segunda edición, etc.) o bien al tipo (edición facsímil, corregida y aumentada, reimpresión, etc)
- En este elemento también se pueden reseñar las distintas versiones de un programa o de una web.

EJEMPLOS :

- Lacan, Jacques. *Escritos 1*. **3.^a ed. corregida**, traducido por Tomás Segovia y Armando Suárez, Siglo XXI, 2009.
- Suárez Fernández, Luis, et al. *Historia de España*. **4^a ed.**, Espasa-Calpe, 1989.
- Baker, Mona, and Gabriela Saldanha. *Routledge Encyclopedia of Translation Studies*. **Second edition.**, Routledge, 2009.
- Molina, Tirso de, y María de los Dolores Apellániz Biarge. *Entremés de los ladrones aporreados*. **Ed. facs.**, Estudios, 1994.



Otros elementos :

➤ 6. ELEMENTO NÚMERO

- La fuente citada podrá ser parte de una sucesión seriada : una obra que conste de varios tomos o volúmenes, los número o volúmenes de una colección monográfica o de una publicación periódica, o bien los episodios o temporadas de una serie televisiva, o las versiones de un programa o de una página web. En todos estos casos, la numeración debe consignarse.

EJEMPLO :

- Torrente Ballester, Gonzalo. *Los gozos y las sombras. III, La Pascua triste*. Bibliotex, 2001.
- *The Georgia Review*, vol. 64, no. 1, spring 2010, pp. 69–88.
- Bernal, Antonio Miguel. *Historia de Andalucía. 7, La Andalucía liberal : (1778-1868)*. Cupsa, 1984.
- Gregori, Alfons. “Susana Jodra Llorente y Amelia Benito del Valle Eskauriaza. Arte, literatura y feminismos.” *Rassegna Iberistica*, vol. 44, no. 115, 2021, pp. 33-55, <https://doi.org/10.30687/Ri/2037-6588/2021/16/031>.

Otros elementos :

➤ 7. ELEMENTO EDITOR

- Su función es la producción o distribución de la fuente para que ésta llegue al público.
- Cuando hay más de un editor y todos son primordiales para la investigación se mencionan separados por barra diagonal (/)
- **Excepciones** : No es necesario incluir el nombre del editor en los siguientes casos :
 - a) Publicaciones periódicas
 - b) Obras publicadas por su autor o editor
 - c) Sitios webs cuyos títulos coinciden con el nombre de su editor.
 - d) Sitios webs que ponen a disposición de los usuarios obras que no publican realmente. Ejemplos :
JSTOR, Youtube, Dialnet...

EJEMPLO :

- Novell, Pepa, y Ken Benson, editores. 2021 : la odisea del 23-F. **Iberoamericana / Verbuert**, 2021,

Otros elementos :

➤ 8. ELEMENTO FECHA DE PUBLICACIÓN

- Se debe escribir tal como aparece en la fuente.
- Los meses y las estaciones del año, en el caso de publicaciones seriadas, se pueden abreviar.
- Cuando hay más de una fecha se citará la más relevante para el uso de la fuente.
- Si el proyecto estuviera publicado en varios años cite el rango de fechas.
- Tanto en los libros como en las publicaciones periódicas para tomar la fecha de publicación, prevalece la de la portada.
- En el caso de los libros, si no aparece vamos al verso de la portada donde suele encontrarse el copyright.
- Al publicar los números o fascículos de publicaciones periódicas los editores van a utilizar términos como : año, estación, mes, semana, día, etc.
- **En los sitios webs**, debemos indicar tanto la fecha de publicación, como la fecha en la que realizamos la consulta o fecha de acceso.

EJEMPLO :

- **Página web** : Biblioteca de la Universidad de Málaga. Guías de la BUMA : Guías temáticas y de recursos de la Biblioteca de la Universidad de Málaga. 5 Dic. 2024. Web. 13 Febr. 2025.
<https://biblioguias.uma.es/guiasBUMA>

Otros elementos :

➤ 9. ELEMENTO UBICACIÓN / LOCALIZACIÓN

- En **los recursos impresos** hace referencia al número o rango de páginas donde se encuentra el texto citado. Si sólo citamos una página, se utiliza la abreviatura “p.” y si citamos una secuencia “pp.”
- En **las publicaciones digitales** indicaremos la URL, es decir, la dirección web y si conocemos el DOI, lo indicaremos de forma preferente.
- Cuando citamos **una obra de arte**, con independencia de que esté ubicada en un lugar público o privado, ya sea sala de exposiciones, museo, archivo, etc., **el orden de la cita será** autor. título y año de creación, así como por el nombre de la institución que lo alberga y el nombre de la ciudad si no forma parte del nombre de la institución.

EJEMPLO :

- Velázquez, Diego. *La fragua de Vulcano*. 1630. Museo del Prado, Madrid.

Inteligencia artificial

Elementos a incluir en la descripción :

- Nombre del lenguaje o herramienta.
- Versión que se utiliza.
- Creador del lenguaje o herramienta.
- (Prompt) : Petición que ha generado la respuesta.
- Fecha en que se generó el contenido

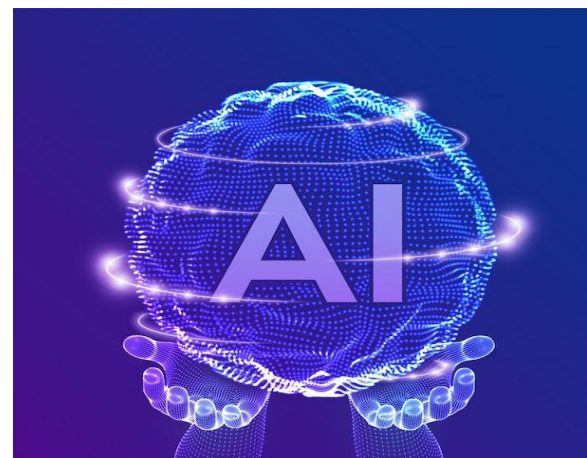


Imagen tomada de Pinterest (Freepik)

Las citas dentro del texto siguen el formato del nombre del autor: (OpenAI). Si se hace referencia a contenido específico, proporciona contexto sobre la interacción, como una descripción de la consulta o la respuesta de la IA. **La fecha de acceso es obligatoria al citar texto generado por IA.**

<https://style.mla.org/citing-generative-ai/>

También aportamos el enlace en la web de la UMA sobre IA : <https://www.uma.es/servicio-central-de-informatica/info/151689/guia-uso-ia/>



Elementos y ejemplos de referencia

➤ OTROS EJEMPLOS

- **Mensaje de e-mail** : Candil Gutiérrez, Matilde. “Préstamo Interbibliotecario”. Recibido por la Biblioteca de la Sorbona, 18 Marzo 2025.
- **Grabación musical** : The Mamas and the Papas. *Gold*. Compiled by Andy McKaie, Geffen, 2005.
- **Video en YouTube**: McGonigal, Jane. “Juegos y productividad”. YouTube, subido por Bib Think, 3 julio 2012, www.youtube.com/watch?v0mkdzy9bWW3E
- **Inteligencia artificial** : “Últimas tendencias en bibliotecas universitarias” prompt. ChatGPT, May 24 version, OpenAI, 12 Noviembre 2024, chat.openai.com.
- **Redes sociales : Instagram** : Thomas, Angie. *Photo of The Hate U Give cover*. Instagram, 4 Dec. 2018, www.instagram.com/p/Bq_PaXKgqPw/.



UNIVERSIDAD
DE MÁLAGA

BUMA
BIBLIOTECA UNIVERSITARIA
UNIVERSIDAD DE MÁLAGA

Exportar citas: JÁBEGA



UNIVERSIDAD
DE MÁLAGA

uma.es Jábega
Buscador de Biblioteca

BIBLIOTECA
UMA

NUEVA
BÚSQUEDA

BÚSQUEDA
DE REVISTAS

BUSCADOR
DE
COLECCIONES

CATÁLOGO
CBUA

PRÉSTAMO
INTERBIBLIOTECARIO

...

Buscar todo

Todos los recursos



VOLVER A LA LISTA DE RESULTADOS



LIBRO

Literatura española

Rodríguez Méndez, José María 1925-2009; Universidad de Murcia. Secretariado de Publicaciones, ed. 1989

Disponible en Biblioteca de Humanidades José Mercado Ureña Edificio 2 >

SUPERIOR

ENVIAR A

OBTENER

DETALLES

NAVEGACIÓN ...

ENLACES

Enviar a



EXPORTAR
BIBTEX



EXPORTAR
RIS



EASYBIB



ENDNOTE



REFWORKS



IMPRIMIR



CITA



ENLACE
PERMANENTE



CORREO
ELECTRÓNICO



Exportar citas: JÁBEGA



LIBRO

Literatura española

Rodríguez Méndez, José María 1925-2009; Universidad de Murcia. Secretariado de Publicaciones, ed. 1989

Disponibile en Biblioteca de Humanidades José Mercado Ureña Edificio 2 >

SUPERIOR

ENVIAR A

OBTENER

DETALLES

NAVEGACIÓN ...

ENLACES

Enviar a



EXPORTAR
BIBTEX



EXPORTAR
RIS



EASYBIB



ENDNOTE



REFWORKS



IMPRIMIR



CITA



ENLACE
PERMANENTE



CORREO
ELECTRÓNICO

MLA (7ª ed.)

APA (7ª edición)

Chicago/Turabian (16ª edición)

MLA (8ª ed.)

Harvard

Rodríguez Méndez, José María, y ed Universidad de Murcia. Secretariado de Publicaciones. *Literatura española*. Universidad, Secretariado de Publicaciones, 1989.



COPIAR AL PORTAPAPELES

Recuerde comprobar las citas antes de incluirlas en un trabajo.



Enlaces de interés

- ❖ [Biblioguías BUMA : Publicación científica](#)
- ❖ [Biblioguía BUMA : Citas y bibliografía](#)

GUÍAS MLA

- ❖ [Works Cited: A Quick Guide / MLA Style Center](#)
- ❖ [MLA Citation Guide \(MLA 9th Edition\)](#) /Seneca Polytechnic Libraries.
- ❖ [MLA Style Guide](#) / Purdue OWL
- ❖ *MLA Handbook*. 9th. ed. New York: The Modern Language Association of America, 2021. Print.



Enlaces de interés

GUÍAS DE OTRAS UNIVERSIDADES

- ❖ [Universidad de Puerto Rico, Río Piedras, Sistema de Bibliotecas \(MLA 9ª\)](#)
- ❖ [Biblioguías Universidad de Extremadura : Citar y elaborar bibliografías](#)
- ❖ [Guías de la BUS : Bibliografía y citas](#)
- ❖ [Biblioteca de la Universidad de La Laguna : Guía para citar. Normas y estilo](#)
- ❖ [Universidad Complutense de Madrid. Recursos para trabajos académicos \(TFG y TFM\)](#)

[PROGRAMA DE FORMACIÓN EN COMPETENCIAS MEDIÁTICAS, INFORMACIONALES Y DIGITALES DE LA BIBLIOTECA DE LA UMA - CURSO 2024/2025](#)

RECUERDA : Para resolver cualquier duda, puedes contactar con nosotros a través del e-mail de la biblioteca : bbfilosofia@uma.es



UNIVERSIDAD
DE MÁLAGA

BUMA
BIBLIOTECA UNIVERSITARIA
UNIVERSIDAD DE MÁLAGA

TALLER NORMAS MLA

Muchas gracias por la atención prestada

Universidad de Málaga
Biblioteca de la Facultad de Humanidades
(24 de marzo de 2026)