

Editores:

**RENÉ J. PAYO HERNANZ
ELENA MARTÍN MARTÍNEZ DE SIMÓN
JOSÉ MATESÁNZ DEL BARRIO
MARÍA JOSÉ ZAPARAÍN YÁÑEZ**

**VESTIR LA ARQUITECTURA.
XXII CONGRESO NACIONAL
DE HISTORIA DEL ARTE**

VOLUMEN 1



**UNIVERSIDAD
DE BURGOS**

2019

XXII CONGRESO NACIONAL DE HISTORIA DEL ARTE
VESTIR LA ARQUITECTURA
BURGOS, DEL 19 AL 22 DE JUNIO 2018

Esta obra ha sido realizada en colaboración con:



**Comité Español
de Historia del Arte**
www.arteceha.com

Cualquier forma de reproducción, distribución, comunicación pública o transformación de esta obra solo puede ser realizada con la autorización de sus titulares, salvo excepción prevista por la ley. Dirijase a CEDRO (Centro Español de Derechos Reprográficos, www.cedro.org) si necesita fotocopiar o escanear algún fragmento de esta obra.

© LOS AUTORES

© UNIVERSIDAD DE BURGOS

Edita: SERVICIO DE PUBLICACIONES E IMAGEN INSTITUCIONAL
UNIVERSIDAD DE BURGOS
Edificio de Administración y Servicios
C/ Don Juan de Austria, 1
09001 BURGOS - ESPAÑA

ISBN: 978-84-16283-64-4 (edición impresa)

ISBN: 978-84-16283-65-1 (ebook)

Depósito Legal: BU.-150-2019

Imprime: Imprenta Amabar S.L.

RESCATANDO DEL OLVIDO LOS TALLERES Y LAS INDUSTRIAS ARTÍSTICAS APLICADAS A LA ARQUITECTURA DE PRINCIPIOS DEL SIGLO XX. UN CASO PRÁCTICO.....	461
Pablo Sánchez Izquierdo	
MIGUEL FISAC: LA MATERIA COMO LENGUAJE ESTÉTICO.....	467
Ramón V. Díaz del Campo Martín-Mantero	
EL OLIMPO EN HIERRO Y CRISTAL	473
Hugo Arciniega Ávila	
LA POLÍTICA DEL ORNAMENTO EN CUBA ENTRE 1902 Y 1940.....	479
Regina Câmara	
LA “REINA DEL PLATA” VISTE TRAJE DE LUCES. CERÁMICAS ANDALUZAS EN LA ARQUITECTURA PORTEÑA (PRIMERA MITAD DEL SIGLO XX)	485
Fernando Luis Martínez Nespral	
LOS CERRAMIENTOS DE PIEDRA EN LA ARQUITECTURA EN GALICIA DURANTE LA AUTARQUÍA	491
Miguel Abelleira Doldán	
LA PALABRA COMO TEXTURA EN LA ARQUITECTURA INDIA: DES-CRIPCIONES DE OCTAVIO PAZ Y HENRI MICHAUX.....	497
Arantxa Romero González y Sergio Román Aliste	
LA FÁBRICA DE PAPEL DE LA FNMT DE BURGOS: LA ARQUITECTURA COMO ENVOLVENTE Y LA FACHADA COMO FACTOR DE PRESTIGIO.....	504
Luis Santos y Ganges	
MUROS VESTIDOS DE LUZ Y COLOR: LOS MOSAICOS DEL CENTRO ALETTI (ROMA) EN LA CAPILLA DEL SANTÍSIMO DE LA CATEDRAL DE MADRID	510
María Rodríguez Velasco	
MAQUILLAJE Y MUTACIÓN DE ELEMENTOS ARQUITECTÓNICOS EN EL ENTORNO URBANO DE MÁLAGA. LA RECIENTE TRASFORMACIÓN DE TRES EDIFICIOS DE LA DÉCADA DE 1960	516
Antonio Jesús Santana Guzmán.	
LA INSPIRACIÓN EN EL INFORMALISMO: EL PROTAGONISMO DE LA MATERIA EN LOS MOSAICOS DEL CENTRO EZIO ALETTI.....	522
María Ruiz de Loizaga Martín	
EL TALLER DE CERÁMICA AGUADO DE TOLEDO: UNA PINCELADA DE BRILLO Y COLOR EN LA ARQUITECTURA A LO LARGO DEL SIGLO XX.	529
M ^a Rosalina Aguado Gómez.	
LA ACCIÓN TRANSFORMADORA DE LA PIEL CERÁMICA. MIQUEL BARCELÓ EN LA CATEDRAL DE MALLORCA (2000-2007)	535
Maria del Mar Escalas Martín	

MAQUILLAJE Y MUTACIÓN DE ELEMENTOS ARQUITECTÓNICOS EN EL ENTORNO URBANO DE MÁLAGA. LA RECIENTE TRASFORMACIÓN DE TRES EDIFICIOS DE LA DÉCADA DE 1960

Antonio Jesús Santana Guzmán.
Universidad de Málaga.

Resumen: A finales del XX e inicios del XXI, en Málaga se han modificado algunos edificios del movimiento moderno de los años 60. Estos cambios, no siempre acertados, responden a nuevos gustos estéticos que afectan principalmente al exterior. En ocasiones se han perdido valores arquitectónicos originales, en otras se han conseguido crear nuevos hitos urbanos. A continuación se exponen tres ejemplos con resultados distintos: la Cofradía de la Expiración, las viviendas Pertika y las oficinas Vértice.

Palabras clave: Málaga, arquitectura, transformación, fachada, exterior.

Abstract: At the end of the XXth and the beginning of the XXIth, some buildings of the Modern Movement of the 60s have been modified in Malaga. These changes, not always successful, respond to new aesthetic tastes that mainly affect the exterior. Sometimes, original architectural values have been lost, in others new urban landmarks have been created. Below, we present three examples with different results: the Cofradía de la Expiración, the Pertika housing and the Vértice offices.

Keywords: Malaga, architecture, transformation, building facade, exterior.

1. INTRODUCCIÓN

Málaga es un territorio particular donde diferentes civilizaciones y forasteros han dejado su impronta en la transformación de la ciudad a través de la creación, ampliación y modificación del trazado urbano y de las piezas arquitectónicas que lo componen.

Han sido varios los momentos en los que la fisonomía de la ciudad ha cambiado de manera radical, siguiendo la evolución de los gustos de sus habitantes y de los procesos constructivos. Se tratan aquí tres ejemplos del periodo denominado “desarrollismo”, en concreto de la década de 1960. La mayoría de estos inmuebles respondían a la realidad del momento: aprovechar al máximo los metros construibles en cada solar. Su lenguaje constructivo, relacionado con el movimiento moderno, ha sido denostado con el paso de los años, por los agentes de la ciudad debido en ocasiones a la ausencia de interrelación con la arquitectura preexistente del entorno donde se erigen. Posteriormente y, ante tal situación, algunos de ellos han sufrido modificaciones que han afectado principalmente a su aspecto exterior; éstas se han llevado a cabo por razones particulares en cada caso y presentan soluciones variadas.

2. CASA-MUSEO DE LA COFRADÍA DE LA EXPIRACIÓN

El entorno en el que se construye la *Casa-Museo de la Cofradía de la Expiración* es bastante peculiar. Se trata de un histórico y popular barrio demolido para dejar paso a un moderno polígono residencial, comercial y administrativo de mediados del siglo XX. De la destrucción del caserío tan sólo se salva la *Iglesia de San Pedro*, obra de 1629, de Pedro Díaz de Palacios y su capilla sacramental, de 1720. Entre 1942 y 1946, Enrique Atencia Molina la amplia con dos capillas en las que usa un lenguaje clásico inspirado en los siglos XVII y XVIII.

Poco después, en 1963, el mismo arquitecto proyecta la *Casa-Museo de la Cofradía de la Expiración* que se construye entre 1964-1966 y se bendice en 1968¹. Se ubica tras la cabecera del templo y cierra la manzana hacia la futura avenida como nueva fachada de ésta. Es por eso que Atencia utiliza aquí un lenguaje más actual y racionalista. Se compone de cinco alturas, superando al templo, en correspondencia con los edificios de viviendas más altos que existían en el barrio. En este caso cuenta con planta baja (de gran altura) –salón de tronos–, dos pisos más, ático y terraza plana delimitada por antepecho.

En sus alzados destacan los grandes huecos acristalados que acentúan las líneas verticales y horizontales. La fachada de acceso –NO– se distribuye con tres vanos por planta, que corresponden en la baja con el gran portón para los tronos, con un dintel horizontal y sobre éste un balcón presidencial. Al lado un cuerpo más alto, coronado con un voladizo horizontal, acoge el eje de comunicación vertical. Los alzados trasero y lateral presentan un diseño más modular a través de la visibilidad de su estructura. En aquél se distribuyen cuatro ventanales en cada una de sus alturas, quedando cegados las correspondientes a la planta baja, mientras que en éste son siete los huecos. Arriba se dispone un cartel en el que se indica “MUSEO COFRADÍA EXPIRACIÓN” (Fig. 1), lo que acrecienta la modernidad del edificio a través de la indicación de su función, tal y como hacía el arquitecto estadounidense Robert Venturi.

Entre 1996 y 1997, la hermandad realiza una remodelación de este edificio firmada por el arquitecto Amando J. Alonso Martínez (Fig. 2). En ella se modifica el tratamiento de las fachadas. Desaparece el aspecto modular de las mismas, que se recorren ahora con pilas-tras y cornisas. Los accesos se enmarcan entre pilastras y frontones curvos partidos. Los vanos decrecen y pierden la homogeneidad, tomando mayor protagonismo desde la planta primera con la contaminación a los otros alzados del balcón preexistente. En ésta los huecos quedan coronados con frontones que en ocasiones alternan formas triangulares y curvas. En la fachada lateral se destaca plásticamente el



Fig. 1: Atienza Molina. Casa-Museo de la Cofradía de la Expiración, 1964-1967. Fotografía: S. A. (s. f.). *Parroquia de San Pedro Apóstol*. Consultado 20/03/18 [Documento de Internet disponible en <http://sanpedromalaga.es/historia/>].



Fig. 2: Atienza Molina & Alonso Martínez. Casa-Museo de la Cofradía de la Expiración, 1964-1967 & 1996-1997. Fotografía: S. A. (s. f.). *Parroquia de San Pedro Apóstol*. Consultado 20/03/18 [Documento de Internet disponible en <http://sanpedromalaga.es/historia/>] & del autor.

¹ AAED (Archivo de la Archicofradía de la Expiración y Dolores), carp. 059, Casa-Museo III. Proyecto de edificio para museo-exposición; escuelas; casa-hogar; y viviendas de maestros, propiedad de la Real Cofradía Sacramental del Santísimo Vristo [sic] de la Expiración y María santísima de los Dolores (Málaga); MARMOLEJO DOMÍNGUEZ, F. (2016). “El Museo Casa-Hermandad de la Expiración, ejemplo primigenio de la arquitectura cofrade de Málaga”. *La Saeta*, n. 57, p. 123 & ALONSO MARTÍNEZ, A. J. (2018). “Nuestra casa hermandad. Cincuenta años después”. *Boletín de la Archicofradía de la Expiración*, n. 34, p. 76.

espacio central donde se dispone un juego de tres óculos, un balcón con balaustres y una ventana tratada a modo de portada entre pilastras. El conjunto queda rematado con un tejadillo en voladizo sobre canecillos, y el cuerpo de comunicación vertical queda transformado en una *pseudotorre* que se corona con una cruz.

Este maquillaje no está tan sólo inspirado en la estética de la iglesia, sino también en la de la propia Semana Santa malagueña, la cual gira mayoritariamente en torno a un concepto neobarroco donde resulta difícil la inclusión de elementos de un lenguaje más actual.

La solución elegida no fue la más acertada, hipótesis que apoya un informe de la Comisión provincial de Patrimonio Histórico en el que se indica que la pretensión de enmascarar ambos edificios en uno solo plantea una difícil interpretación de ambos y que lo primordial hubiese sido reducir la altura de la casa-hermandad, al menos en dos plantas, pues es su volumen lo que más perjudica al templo². Igualmente cabe recordar que Atencia lo plantea como alzado de la nueva arteria de entrada en Málaga y que su diseño tenía coherencia con el resto de edificios que, a lo largo de dos décadas más, se construyen a uno y otro lado de dicho eje.

3. PERTIKA

En 1931, la *Iglesia de la Merced* arde pasto de las llamas. Sus ruinas estuvieron en pie hasta el año 1963³ en el vértice más septentrional de la plaza de la Merced, frente a las denominadas *Casas de Campos*, un fantástico conjunto de viviendas de finales del siglo XIX, famosas por encontrarse entre ellas el hogar natal del pintor Pablo Ruiz Picasso.

En 1964, Fernando Morilla Cabello diseña el proyecto definitivo del conjunto que iba a emplazarse sobre el terreno de la antigua iglesia, denominado *Pertika*⁴. Cuenta con planta rectangular y se adosa a otro edificio por medianera. Sus lados mayores abren hacia las vías laterales y el lado menor directamente a la plaza, siendo ésta última el alzado que nos ocupa.

Morilla diseña esta fachada con una idea general de simetría, dividiéndola en seis partes que ordenan la distribución de huecos. Los dos centrales, con un tratamiento más compacto, se alinean marcando una línea vertical con el acceso a las viviendas. En cambio, los laterales se disponen con un perfil escalonado que se adentran cada vez más en la línea de la fachada conforme nos acercamos al extremo norte. Éstos se plantean de manera individual acogiéndose en cada uno de ellos un par de amplias terrazas. Varios elementos destacan las líneas horizontales del inmueble, tales como los antepechos éstas, las marquesinas que coronaban los cuerpos laterales y los vanos del portal y de los comercios.

El edificio *Pertika* es el más alto de la plaza de la Merced, y durante muchos años ha sufrido críticas porque parte de la opinión pública entendía que “desentonaba con la línea urbanística del entorno”. La propuesta de modificación de la fachada se lleva a cabo por un equipo dirigido por el arquitecto Guillermo Bandera Moyano, entre 1997 y comienzos de 1999⁵ (Fig. 3),



Fig. 3: Morilla Cabello & Bandera Moyano. Edificio *Pertika*, 1964 & 1997-1999 (ca.). Fotografía: Berrocal (Ramírez, 1998, p.59) & del autor.

² AGMUIMa. (Archivo de la Gerencia Municipal de Urbanismo de Málaga), exp. VE-217/97, Casa Museo Cofradía de la Expiración, remodelación de fachadas.

³ RODRÍGUEZ MARÍN, F. J. (2000). *Málaga Conventual. Estudio Histórico, Artístico y Urbanístico de los Conventos Malagueños*, Málaga, Arguval, p. 226.

⁴ AGMUIMa, exp. OM-1964/1090, Edificio *Pertika*, proyecto.

⁵ ROCHE, A. (07/01/97). “Casi 200 edificios del centro histórico se han rehabilitado en los dos últimos años”. *Sur*, Málaga, p. 9.

y por parte de la comunidad de propietarios que se conforma por hermanos de la Cofradía de la Sangre, la cual tuvo su sede en la citada iglesia hasta la quema de la misma⁶.

El enmascaramiento tan sólo afectará al alzado que da a la plaza y a los dos primeros cuerpos de los laterales. La idea general se inspira en la fachada de la *Iglesia de la Merced* (Fig. 4), concretamente en la imagen que ésta tenía tras las transformaciones de 1865 y las de la década siguiente. Pero también se verá contagiada por las formas de las cercanas *Casas de Campos*.

En relación a la iglesia, el elemento principal que se recupera es el frontón curvo y el friso que coronaban su acceso principal, y que en este caso se dispone rematando el cuerpo central, convirtiéndose así en el elemento predominante del perfil del volumen. Los huecos de terraza que lo flanquean se cierran con estructuras de aluminio tripartitas que reproducen arcos de medio punto en alusión a los huecos que existían en el cuerpo superior del templo. Además también se toman de éste elementos horizontales como las cornisas y verticales como las pilastras, que se vuelven excesivamente remarcados en el último piso.

De las *Casas de Campos* reproduce la gran cornisa que separa el ático y que en este caso, por la desproporción de alturas entre uno y otro, se dispone sobre la cuarta planta y no sobre la tercera como en aquél. También tienen relación a éstas la eliminación de los antepechos de las terrazas y la colocación de barandillas desde el suelo —a excepción de las correspondientes a la gran cornisa—, así como el uso de contraventanas verdes, tal y como aparecen en los balcones decimonónicos. En la planta baja se han modificado los dinteles horizontales de los vanos, convirtiéndose en arcos rebajados. De este conjunto además adopta el color de sus fachadas. La contaminación de las casas de Picasso también llegará a otras intervenciones realizadas en vías cercanas como la calle Frailes.

El edificio de Morilla era interesante, si bien, ciertamente, y siguiendo los preceptos de la arquitectura de su momento, no se había diseñado teniendo en cuenta el entorno en el que se construye, máxime en un lugar tan histórico como lo es la plaza de la Merced. Sin lugar a dudas, la intervención posterior tiene una buena intención, pero quizás y tal y como indica el propio Bandera, se planteó una solución en la que los elementos ornamentales adquieren demasiado protagonismo. De hecho, tal y como indica el arquitecto y la prensa del momento, “levantó ciertas suspicacias [...] entre los profesionales”⁷, publicándose algunas de ellas.

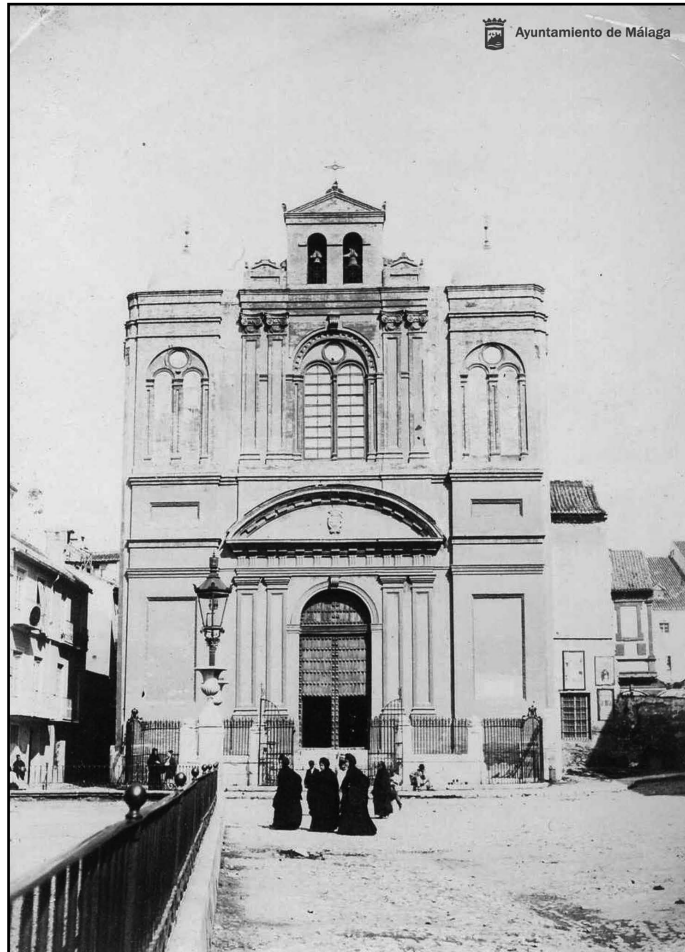


Fig. 4: S. A. Iglesia de la Merced, ss. XVIII-XIX. Fotografía: Archivo Municipal de Málaga.

⁶ Bandera Moyano, Guillermo, entrevista con el autor.

⁷ ROCHE, A. (07/01/97). Ob. cit.

También cabe destacar que en el frente contrario de la plaza se levantan dos inmuebles coetáneos al edificio *Pertika*, el *Cine Astoria* (1966) y el *Cine Victoria* (1968), siendo este último el mejor integrado, a pesar de sus fachadas herméticas, en parte debido a su menor altura que la de las *Casas de Campos*; a la ausencia de vanos, que evita un diálogo forzado; y a la inclusión de un interesante remate que parece reinterpretar la citada gran cornisa. Aunque actualmente está condenado a su demolición.

4. VÉRTICE

En 1960-1961 se construye en la confluencia de las calles Hilera, Blanco Coris y Alonso de Palencia, un edificio destinado a almacén. Desconocemos el autor del proyecto, pero sin duda está enmarcado dentro del movimiento moderno y tiene aires racionalistas. Se ubica en un solar rectangular que le permite disponer fachadas con vanos tan sólo en dos de sus lados, siendo ciegas las restantes. Se encuentra ligeramente elevado sobre el nivel de la calle. En el tratamiento de la planta baja resulta legible la estructura del edificio, ya que entre los pilares se disponen grandes vanos acristalados. Y sobre ésta una primera planta que se proyecta en voladizo y que reproduce la forma rectangular de su planta. Es bastante hermética y en su parte superior tan sólo se disponen una línea horizontal de ventanas que corresponde con los vanos de la planta baja. Sobre aquélla ya se levanta el cuerpo principal del inmueble, con seis plantas más, que transforma la esquina oriental en un chaflán de cuarenta y cinco grados. Este volumen es completamente recto y en él se dispone una serie de vanos que marcan calles verticales que se continúan en el antepecho de la azotea mediante su sustitución por barandillas. Aquél queda separado del resto del edificio mediante una cornisa que marca cierta horizontalidad. En el extremo sur se dispone el cuerpo de comunicaciones verticales, que es más elevado que el resto y que acoge también vanos más anchos. Sin lugar a dudas, y tal y como indica uno de los autores de su posterior remodelación, Isidro Gallego, los elementos más interesantes son las carpinterías metálicas que se configuran recordando las retículas de las composiciones abstractas y geométricas de las pinturas de Piet Mondrian (1872-1944).

A partir de 1998, el edificio acoge actividades de Enseñanza de Educación Superior⁸. En 2008, cambia de propietario y se plantea un concurso para su rehabilitación como centro de formación basada en el *e-learning*. La empresa, el Grupo Vértice, pretende ubicar su sede principal en este inmueble y para ello busca una arquitectura que se convierta en icono de la marca. La propuesta ganadora es la de los arquitectos Isidro Gallego Domínguez y José Antonio Mota Cerezueta (estudio Gallego y Mota), la cual se transforma en proyecto en 2009 (Fig. 5). La idea principal es convertir el nombre de la compañía, Vértice, en su imagen corporativa.

Para el edificio, Gallego y Mota eliminan por completo el cerramiento preexistente y diseñan una piel compuesta por dos elementos: un muro cortina de cristal que se dispone como fachada interior, y, separada de ella mediante una galería perimetral que permite el mantenimiento del alzado, una estructura realizada en “hormigón reforzado de

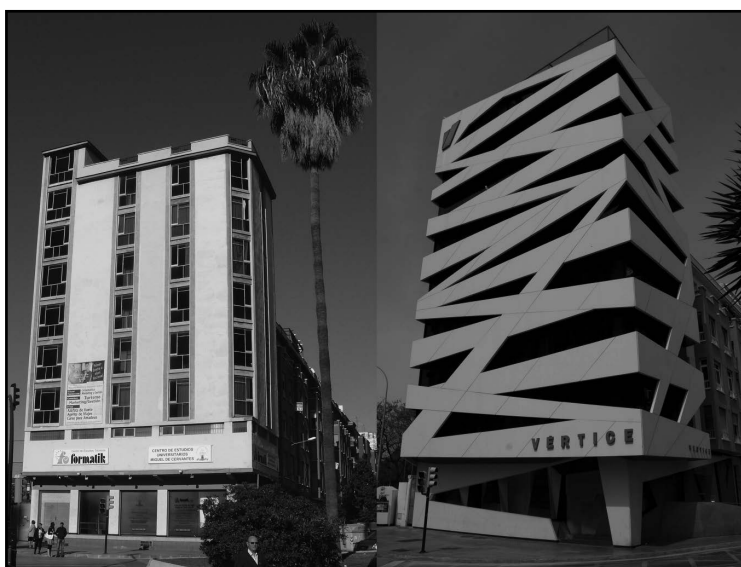


Fig. 5: S. A. & Estudio Gallego y Mota. Edificio Vértice, 1960-1961 & 2009. Fotografía: AA&MA & autor.

⁸ AGMUIMa, exp. OM-50/09, Edificio Grupo Vértice, rehabilitación y mejora.

vidrio de color blanco”⁹. Ésta no es continua y se desarrolla a través de bandas longitudinales que se cruzan creando innumerables *vértices* a lo largo de todo su trazado. Asimismo funciona a modo de parasol, ayudando a la mejora de la temperatura interior.

Esta intervención, realizada en 2010¹⁰, se corresponde con las fachadas SE y NE, si bien, de manera interesante, se adentra la misma estética tanto en el alzado SO, dando la sensación de que en parte éste ya no es completamente ciego, como un poco en el NO, hasta coincidir con el edificio anexo, del que además ocupa su bajo comercial. Con ello se busca una solución unitaria para toda la obra.

En el proyecto se incorpora el cambio del acceso principal, que pasa de ubicarse en Blanco Coris, 1 a Hilera, 14. La escalera para salvar el desnivel con la calle se incluye en esta entrada, donde siguen predominando las formas quebradas del conjunto que se aplican también en algunos espacios del interior del inmueble y en parte de la vía pública.

El volumen y distribución en planta originales de los años sesenta se mantienen, si bien las líneas oblicuas del diseño de los alzados parece enmascararlos hasta tal punto que incluso se disimula la mayor elevación del cuerpo de comunicaciones verticales.

A diferencia con los ejemplos anteriores, al estudiar la ubicación del inmueble en su entorno, se opta por darle un mayor protagonismo a esta arquitectura, en lugar de hacerla pasar desapercibida o integrarla en la volumetría de la manzana. El edificio *Vértice* adquiere entidad propia y se destaca ahora dentro de la trama urbana, de la que incluso forma parte como punto visual de los ejes viales principales que desembocan en esta encrucijada de vías. Esta arquitectura se ha transformado en un hito urbano dentro de un sector construido en la segunda mitad del siglo xx. Dicho protagonismo también está presente por la noche gracias a la inclusión de una iluminación artística.

5. CONCLUSIONES

Los cambios principales realizados sobre estos edificios se han ocupado casi de manera exclusiva del tratamiento de sus fachadas para replantear la situación de cada uno de ellos en su contexto urbano correspondiente. Recordemos a Vitruvio y los tres conceptos teóricos que citó en su tratado *De Architectura* (s. I a. C.): la *firmitas*, entendida como solidez; la *utilitas*, utilidad; y la *venustas*, que alude a la gracia, por lo que en ocasiones se traduce como belleza.

Estas intervenciones se han centrado en el último de ellos. Un principio estudiado a lo largo de los siglos y que hoy podemos entenderlo aquí como algo subjetivo, pues los resultados de cada una de estas propuestas han tenido amplios debates con posturas a favor y en contra. Es por eso que, del mismo modo, la opinión que el autor de este texto aquí recoge, es sin duda también personal.

En los dos primeros casos, *Expiración* y *Pertika*, predomina el acuciado interés por mutar el edificio original para hacerlo pasar desapercibido en su contexto. Esto se lleva a cabo a través de la yuxtaposición de elementos ornamentales que no siguen el canon clásico y que se adaptan a las superficies ya existentes. Dichos cambios conllevan la pérdida de la personalidad del inmueble original, a pesar de que en algún caso éste se planificase sin tener en cuenta en demasía el lugar donde se construye y las piezas arquitectónicas que lo acompañan. Por el contrario, el último proyecto, *Vértice*, se resuelve de manera arriesgada y valiente, haciéndolo más visible aún en el conjunto que lo acoge, y convirtiéndolo en un nuevo hito urbano que añade valor al sector donde se erige.

⁹ VÁZQUEZ, A. (02/02/11). “El edificio que cambia un barrio”. *La Opinión de Málaga*. Consultado 02/04/18 [Documento de Internet disponible en <http://www.laopiniondemalaga.es/malaga/2011/02/02/edificio-cambia-barrio/399057.html>].

¹⁰ GALLEGO DOMÍNGUEZ, I. & MOTA CERZUELA, J. A. (s. f.). “Edificio Vértice”. *Guía de Arquitectura Contemporánea de la provincia de Málaga*, ficha MA 072. Consultado 18/04/18 [Documento de Internet disponible en <http://www.malagarquitectura.com>].