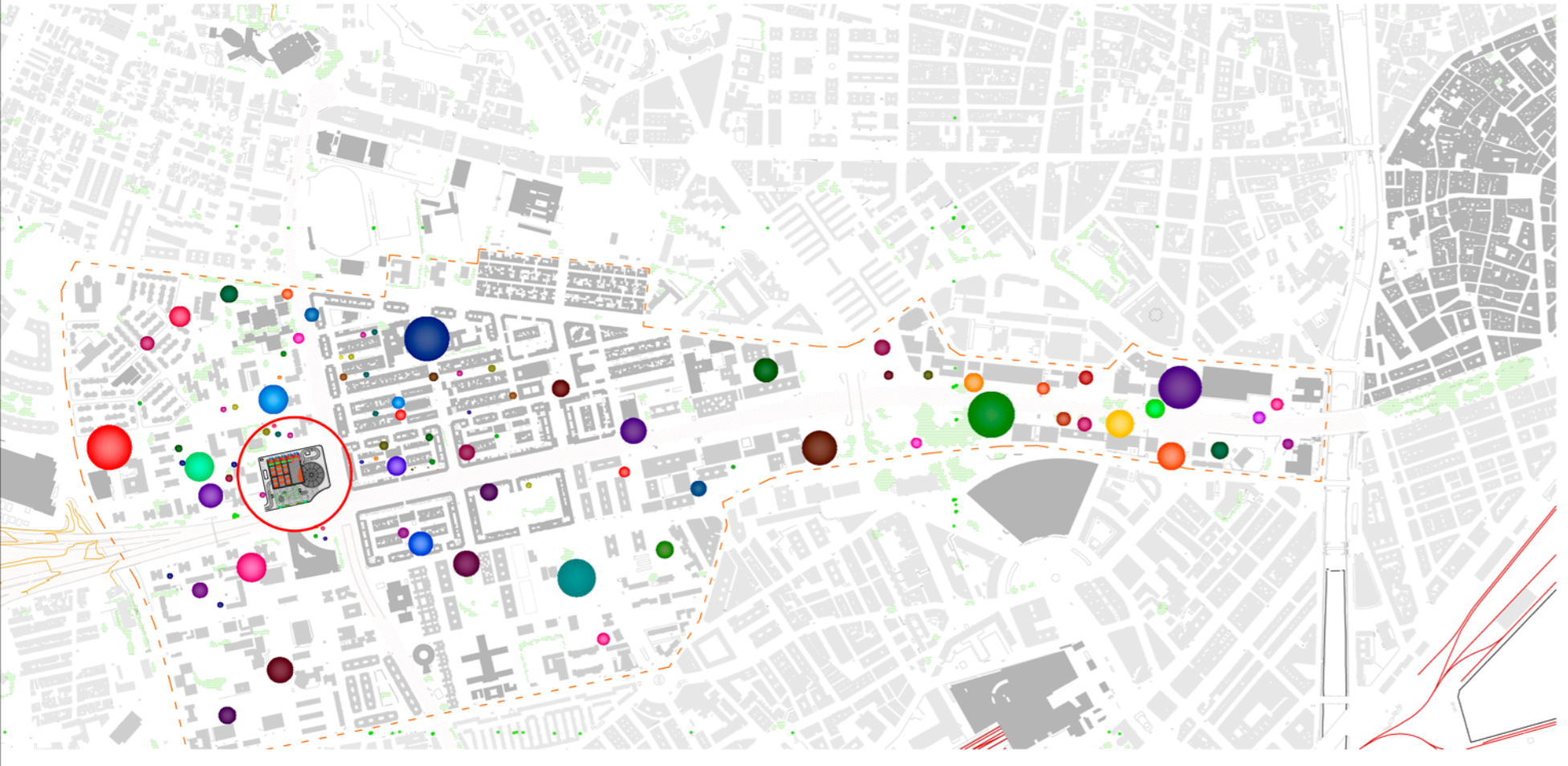


PLANO DE SITUACION. PROPUESTA REACTIVACION ESPACIOS PUBLICOS CON NUEVAS ECONOMIAS

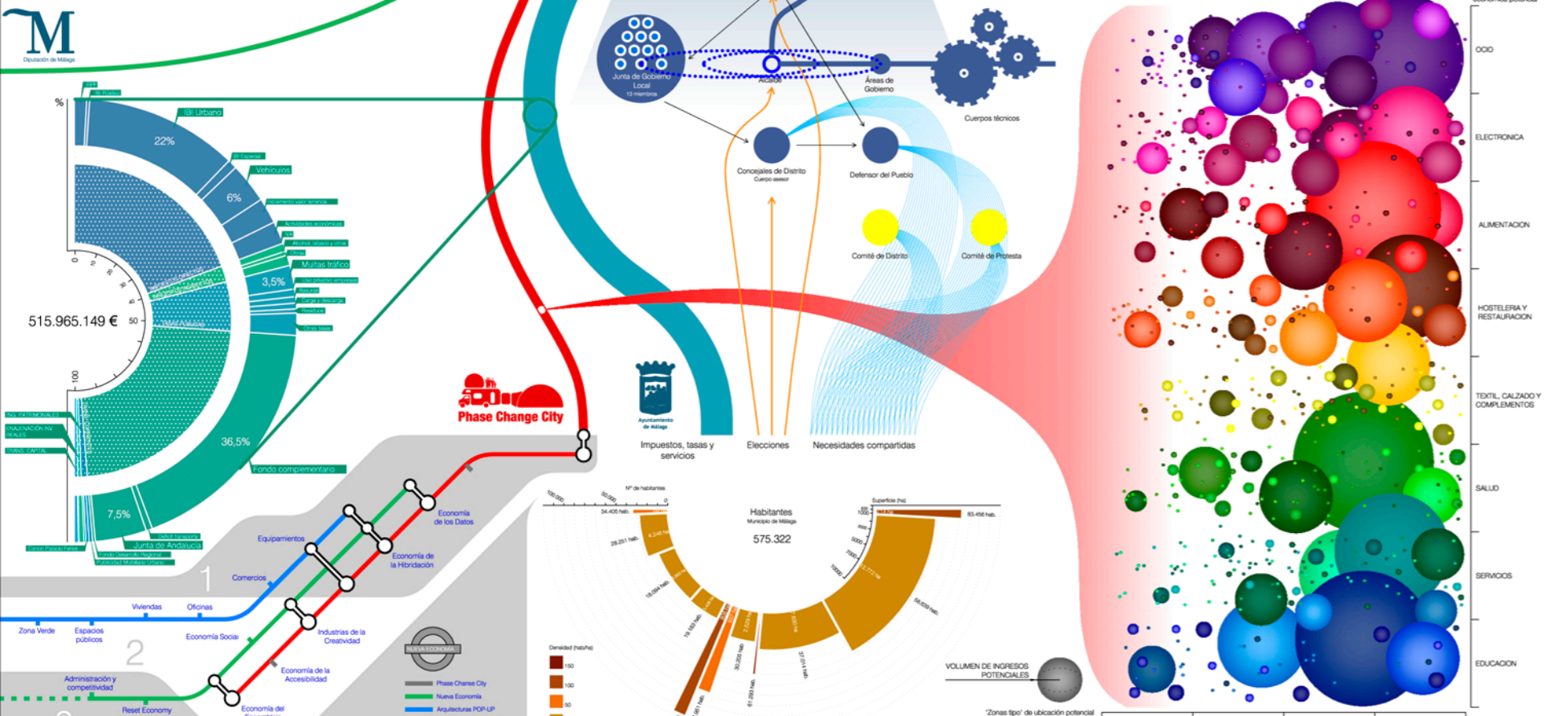
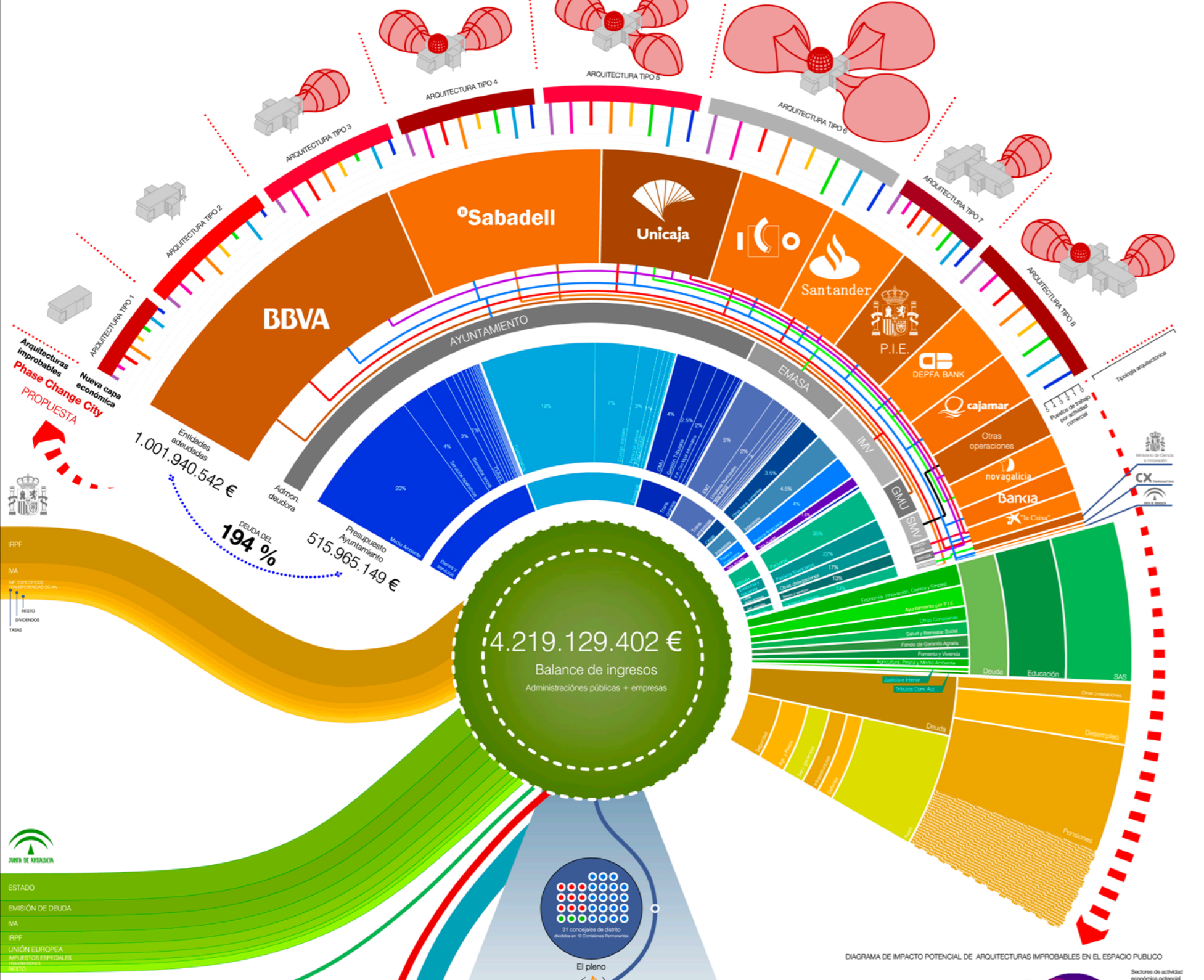
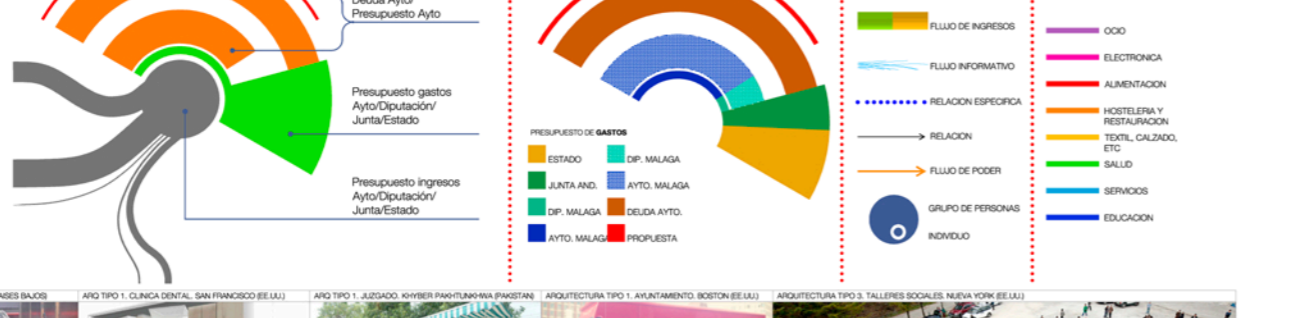


Una Nueva Economía: La Economía de los Datos

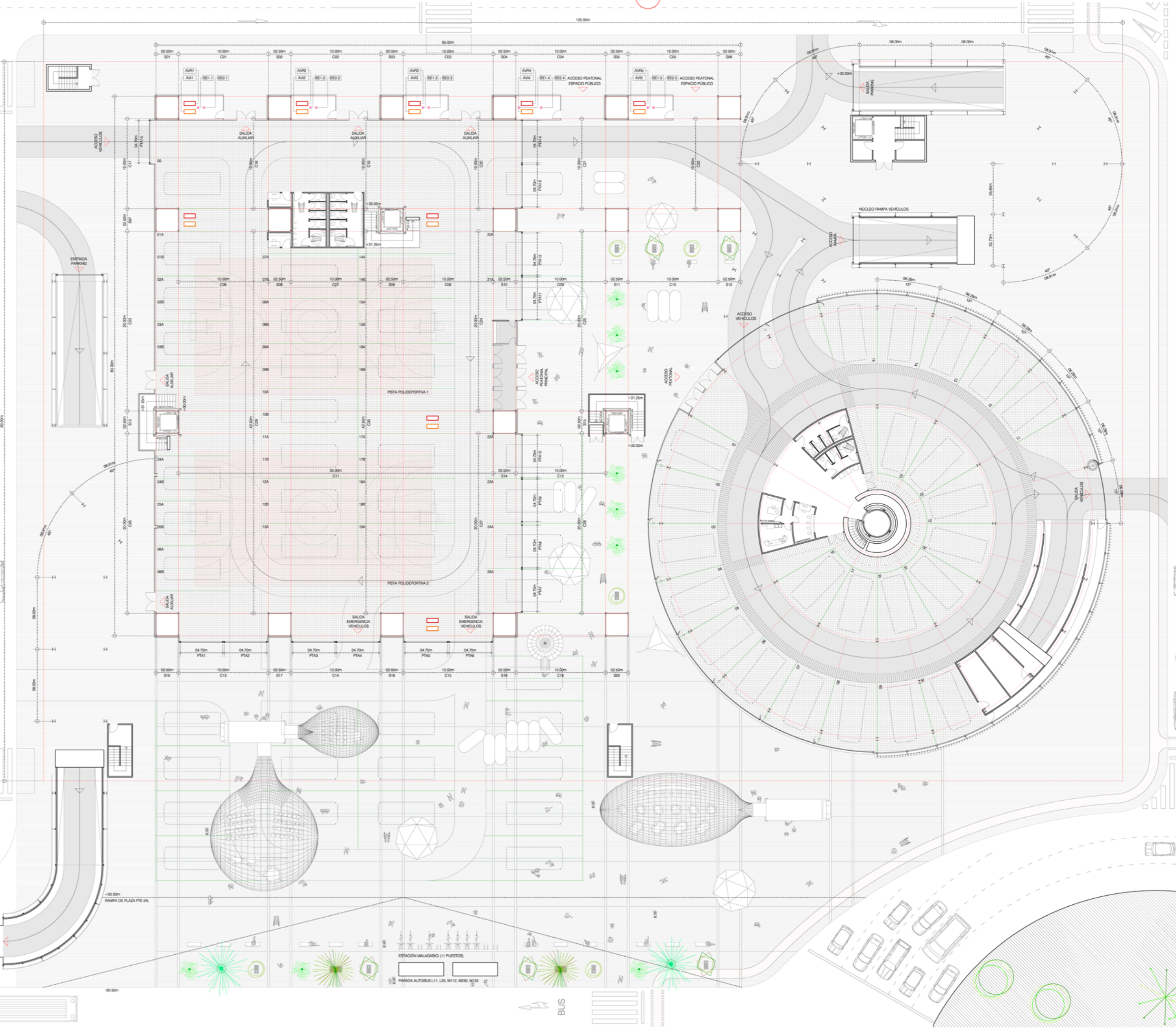
Analisis, propuesta económica y respuesta arquitectónica
Economía de los datos

Uno de los factores de innovación fundamental surgido a partir de la revolución de las tecnologías de la información y la comunicación en los últimos 15 años ha sido la emergencia de tecnologías que permiten procesar información en volúmenes hasta hace poco impensables. A raíz de la información de un número cada vez mayor de sistemas e infraestructuras, los procesos científicos, económicos, industriales y sociales generan hoy, a partir de su amplia existencia, inmensas estructuras de datos.

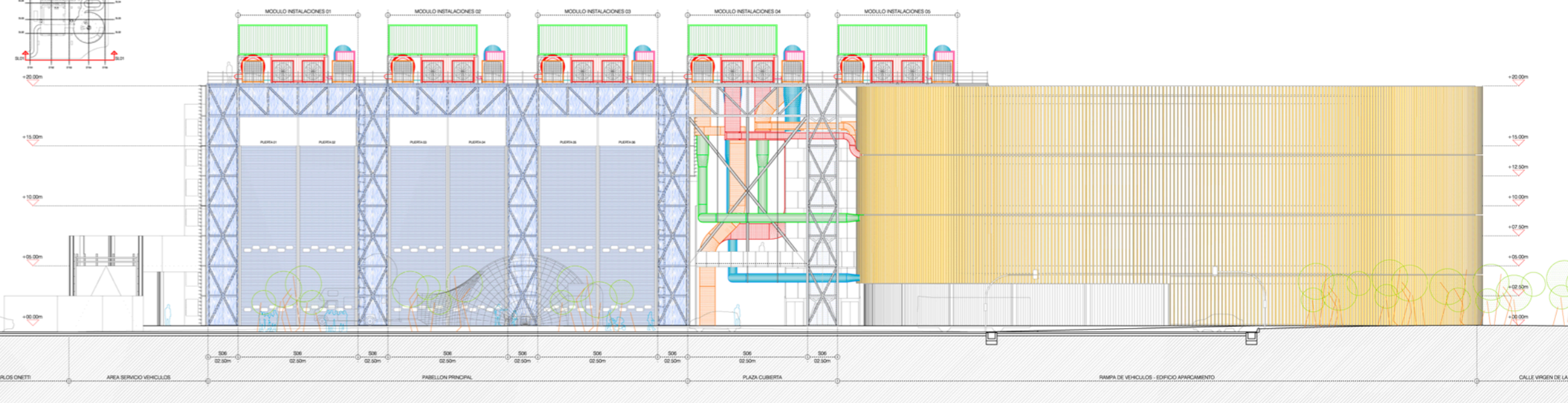
Estos diagramas recogen el análisis tenido en cuenta para la explicación del proyecto Phase Change City. Hay que tenerlo en cuenta a la vez empezando por el diagrama de relación de densidad de población de los distritos del municipio de Málaga. En un relevamiento de utilización de todos los presupuestos de las administraciones públicas en un solo año, se estudia cómo funcionan las instituciones en Málaga, cuál es la incidencia en cuanto a ingresos de los presupuestos de las distintas administraciones en el municipio de Málaga y cómo se reparte su gasto. En suma, obtenemos un balance de ingresos de 4.219.129.402 € que se distribuye principalmente en Medio Ambiente, Infraestructuras, Educación, Sanidad, Desarrollo y Promoción. Por otra parte, hay una gran deuda contrastada por parte del Ayuntamiento de Málaga con diversas entidades de casi un 200% que no está contemplado en los presupuestos de gestión municipal para hoy que pagará a largo plazo. Esto queda reflejado claramente de color naranja. Es así donde se detecta el grave problema de la economía malagueña, que no encuentra cauces de financiación a P.M.S. para que genere actividad productiva. Desde Phase Change City se propone la creación de una nueva capa económica alternativa que sea capaz de generar un volumen de empresas lo suficientemente amplio (se necesitarían 30.000 empresas) como para generar empleo para casi 200.000 malagueños en paro. Toda esta actividad económica nueva se basa en la creación de empresas que ofrecen productos y servicios asociados a lo que se conoce como Nueva Economía. Esto tiene como respuesta de soporte a la arquitectura, que puede canalizar todas estas arquitecturas generadas mediante el proyecto de un edificio base que lo impulse. Esta nueva capa económica incidirá directamente sobre la reactivación de los espacios públicos, lo que a su vez genera actividad económica que incide en los presupuestos de las distintas administraciones, permitiendo financiar de nuevo y reiniciar el ciclo. Estamos en un momento de renovación a todos los niveles donde el papel del arquitecto y de la arquitectura van a ser determinantes en la adaptación al cambio que la economía del siglo XXI está demandando. Para eso, es muy necesario estudiar casos de este tipo de economías en países más desarrollados en este sentido como EE.UU. y Holanda, e importar sus ideas a la ciudad de Málaga. Cambiar la economía de un país puede empezar desde lo cercano y lo local, donde está demostrado que hay mucho margen de creación de nuevos productos y servicios.



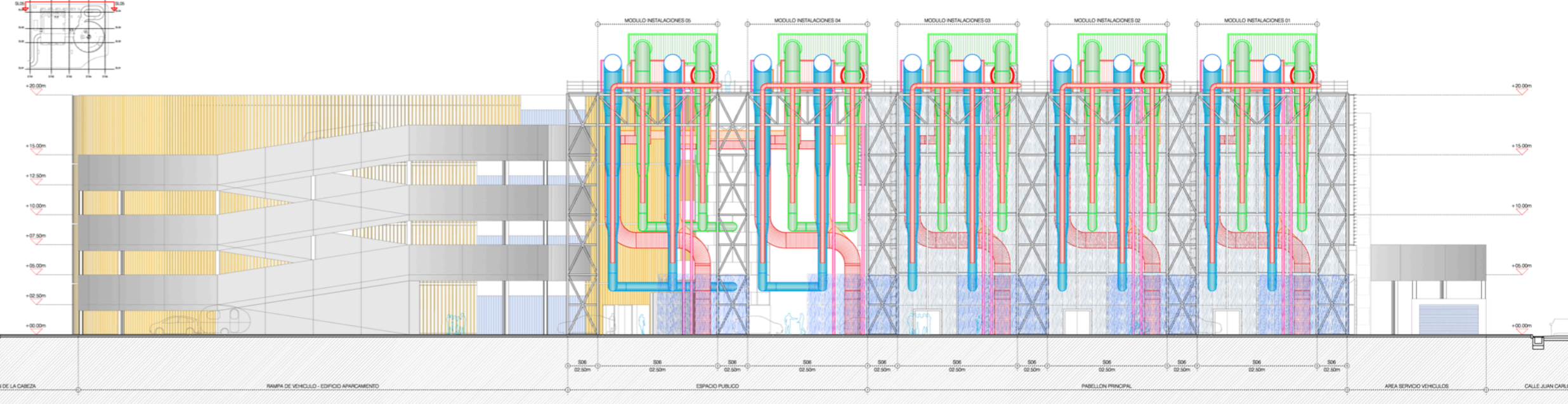
PLANTA BAJA (SECCION COTA +02.00m)



ALZADO SUR (PLAZA PRINCIPAL)



ALZADO NORTE (INSTALACIONES)



SECCION LONGITUDINAL (PLATAFORMA)

