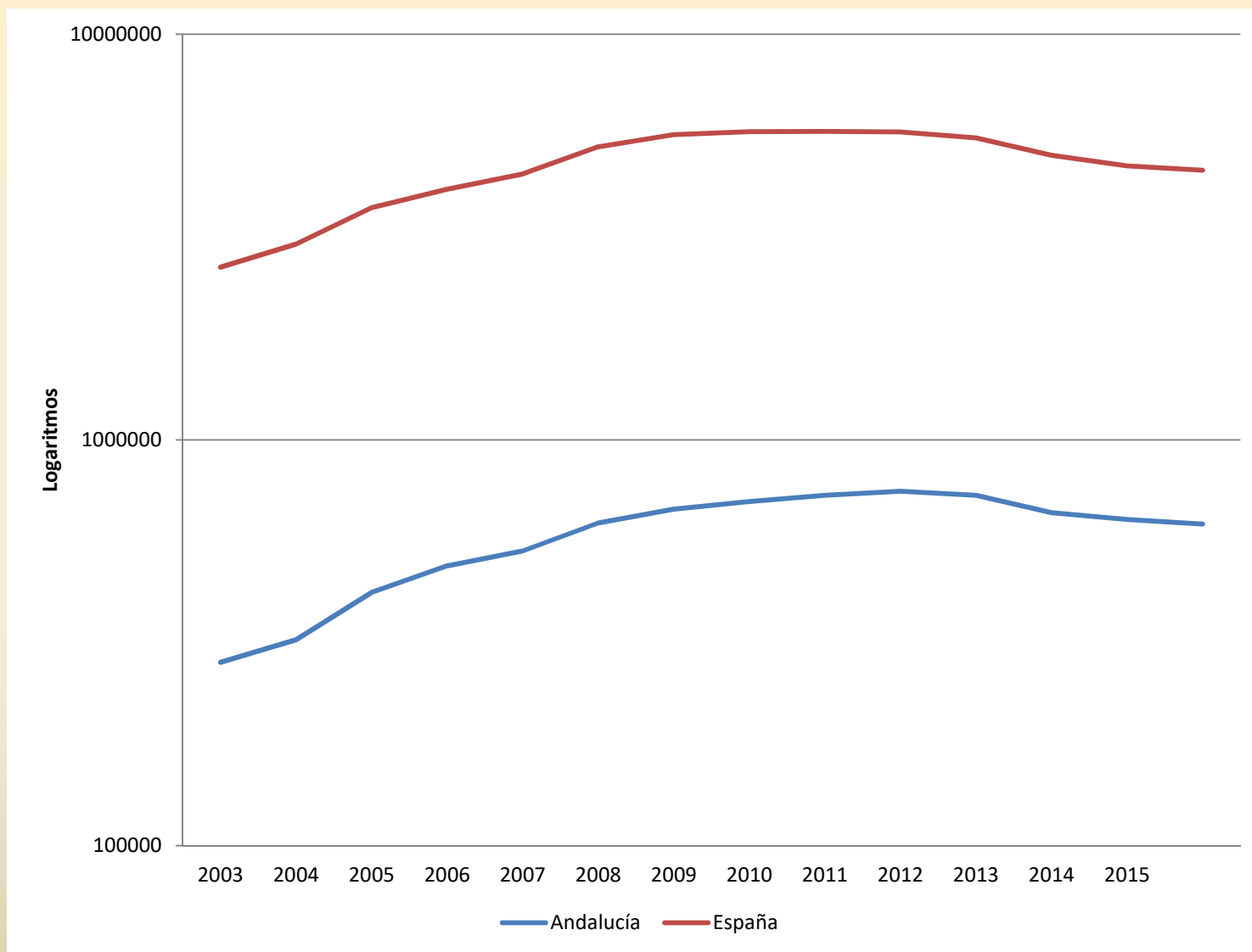


**UNA VISIÓN GÉOGRÁFICA DE LA INMIGRACIÓN DE  
EXTRANJEROS EN ANDALUCÍA Y MÁLAGA**

**JUAN JOSÉ NATERA RIVAS  
DEPARTAMENTO DE GEOGRAFÍA  
UNIVERSIDAD DE MÁLAGA**

## Evolución del número de extranjeros empadronados en Andalucía y España (2003/2016).



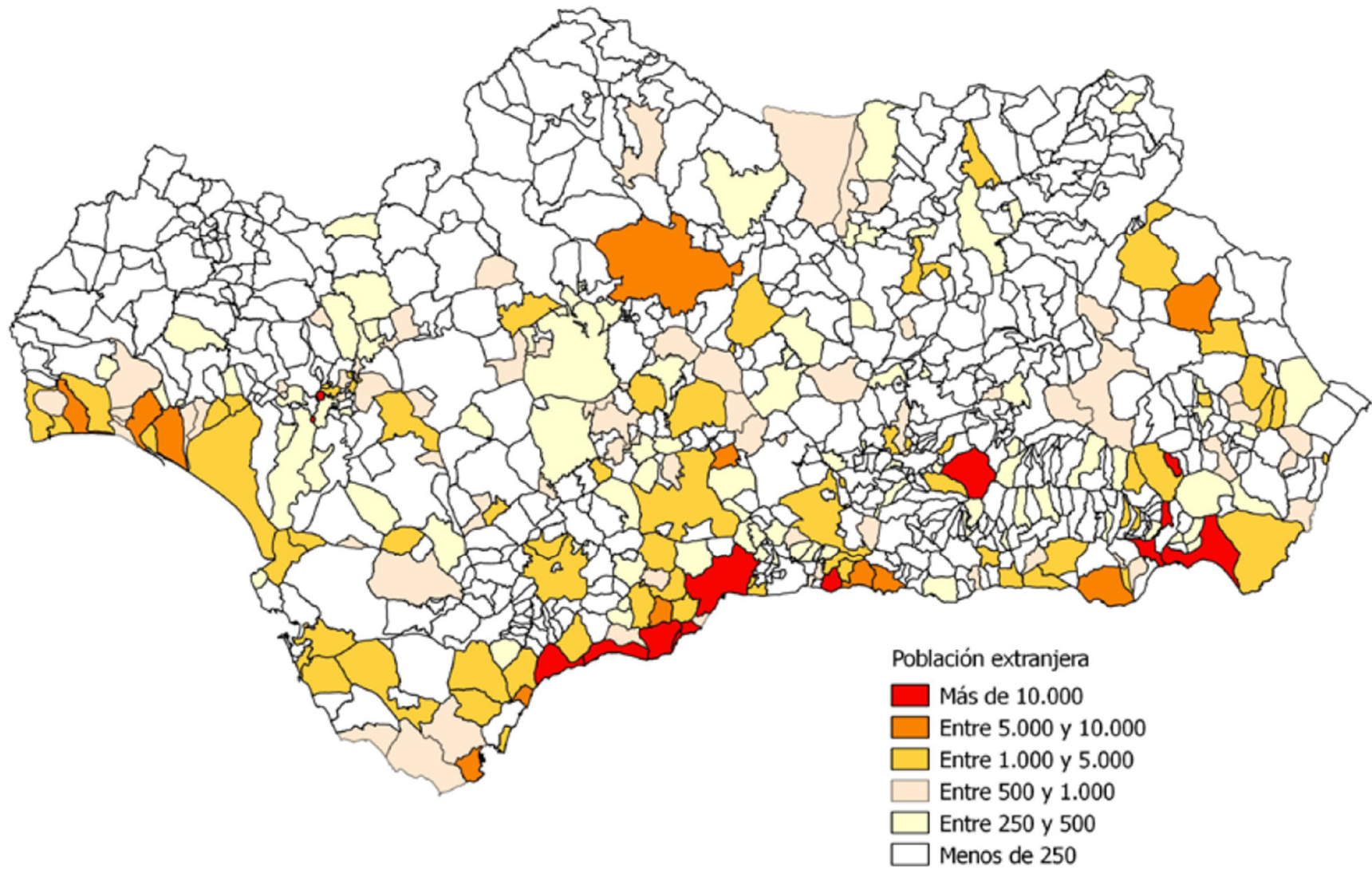
Fte: INE.  
Elaboración propia.

Distribución porcentual de los extranjeros empadronados en Andalucía, 2015.

Nacionalidad	Personas extranjeras	Representación de la nacionalidad
Unión Europea (27)	325.012	51,09%
Europa no comunitaria	34.082	5,36%
África	144.162	22,66%
América Central	12.912	2,03%
América del Norte	7.114	1,12%
América del Sur	82.429	12,96%
Asia	30.023	4,72%
Oceanía	471	0,07%
Total	636.205	100,00%

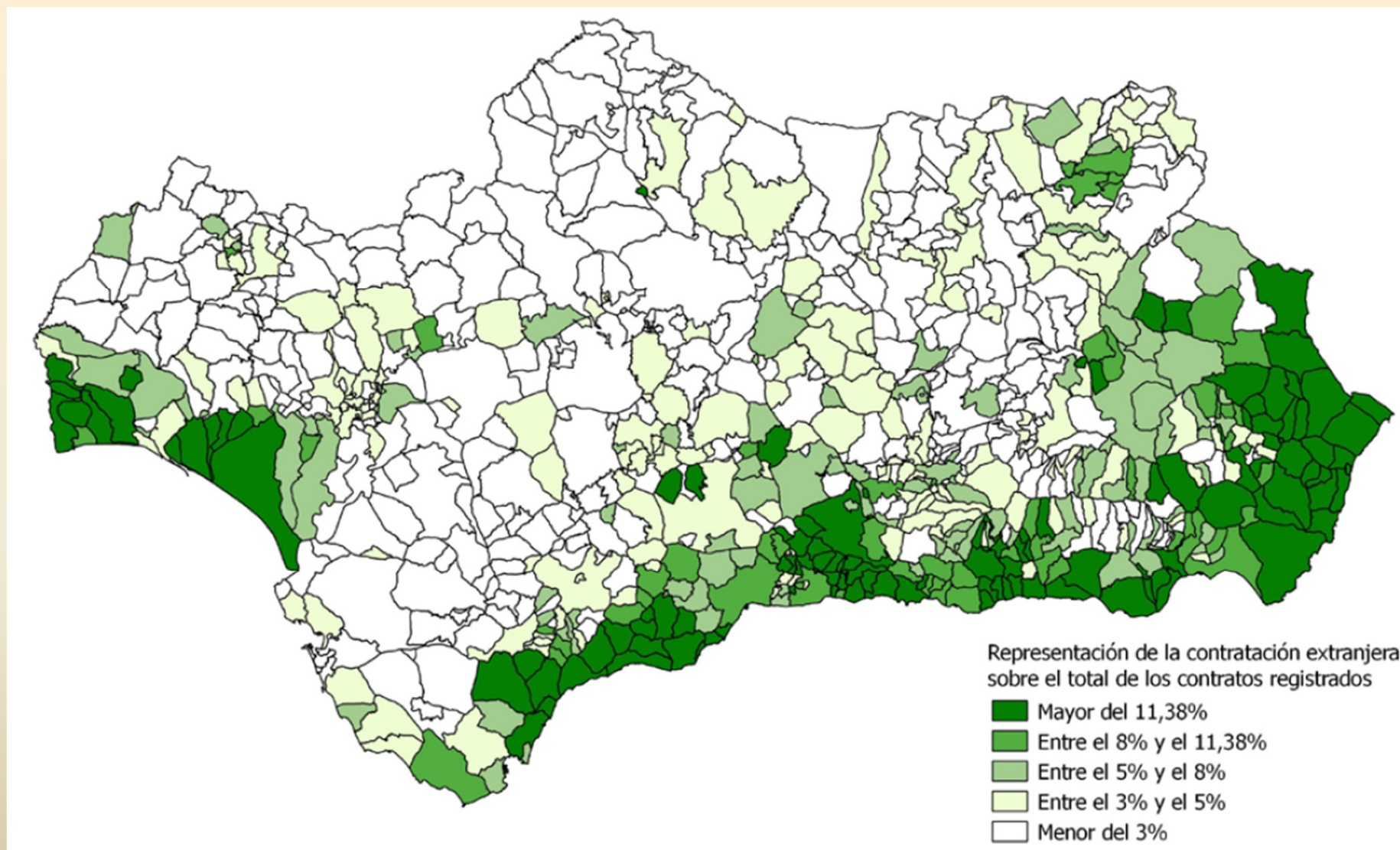
Fte: ARGOS, 2015.

## Población extranjera empadronada en Andalucía, 2015.



Fte: IECA.

## Distribución municipal de los extranjeros en la contratación registrada (2015).



Fte: IECA.

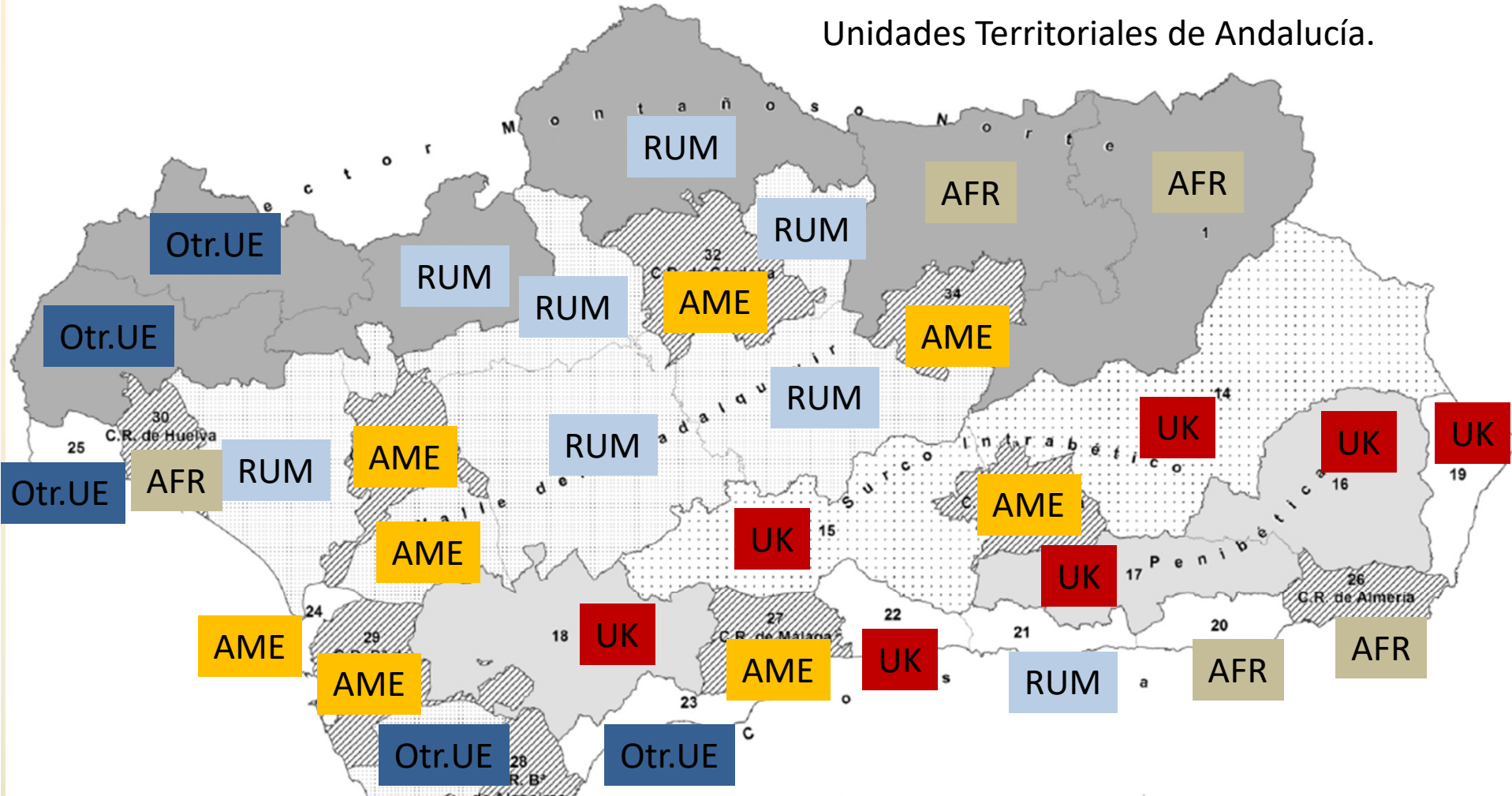


## Municipios con mayor número de extranjeros empadronados, 2015.

Municipio	Personas Extranjeras	% municipio sobre total Andalucía
Málaga	44.465	6,99%
Marbella	33.931	5,33%
Sevilla	32.485	5,11%
Ejido, El	27.967	4,40%
Mijas	27.540	4,33%
Fuengirola	26.865	4,22%
Roquetas de Mar	24.938	3,92%
Almería	19.208	3,02%
Benalmádena	17.962	2,82%
Estepona	16.075	2,53%
Granada	15.585	2,45%
Torremolinos	14.215	2,23%
Níjar	11.139	1,75%
Algeciras	8.007	1,26%
Córdoba	7.614	1,20%
Vélez-Málaga	6.974	1,10%
Vícar	6.869	1,08%
Motril	6.267	0,99%
Huelva	6.207	0,98%
Manilva	5.823	0,92%

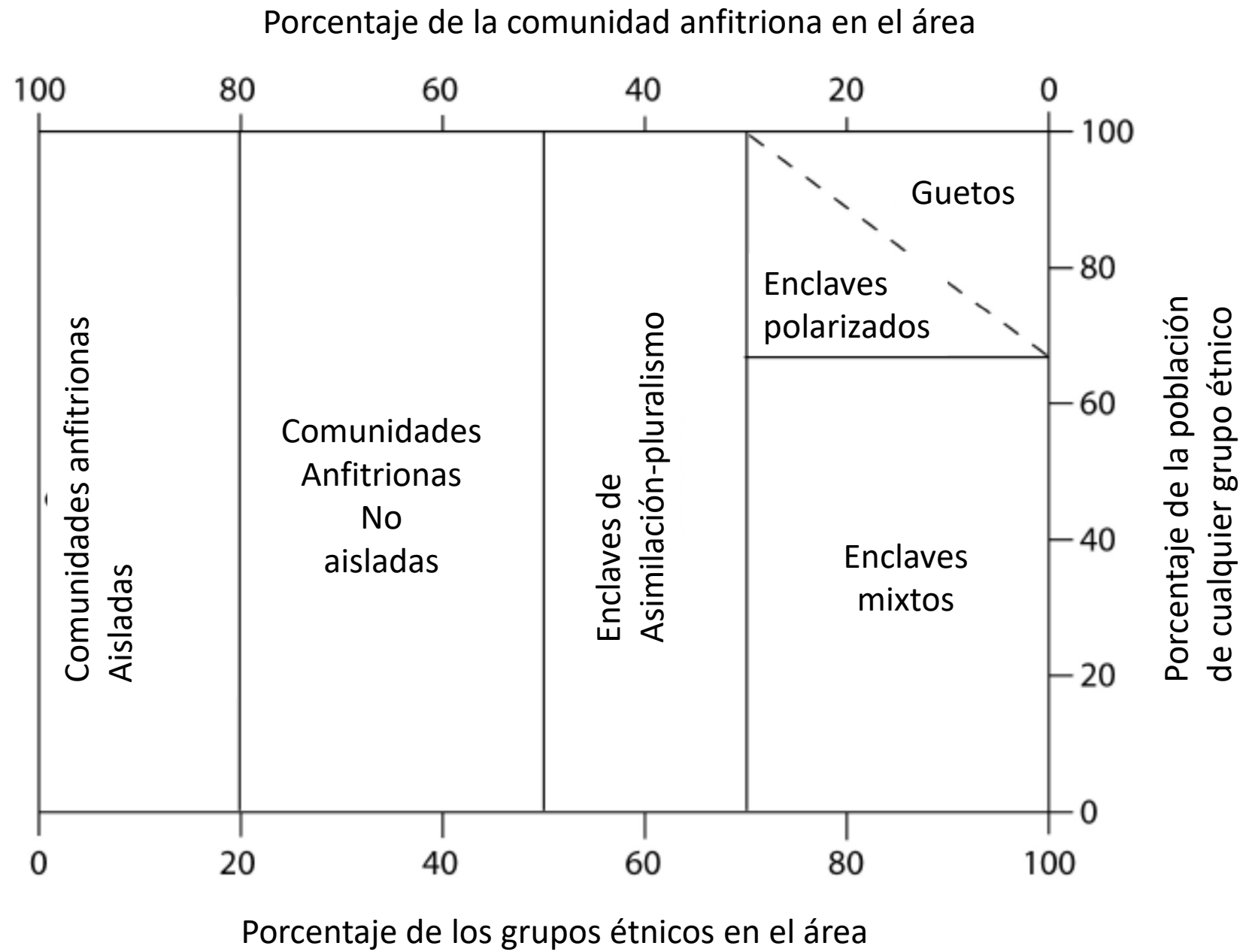
Fte: ARGOS, 2015.

# Unidades Territoriales de Andalucía.



- |  |                                       |                                |
|--|---------------------------------------|--------------------------------|
| 1 Cazorla, Segura, Las Villas y Mágina | 10 Vega del Guadalquivir              | 19 Levante almeriense          |
| 2 Centro-Norte de Jaén                 | 11 Bajo Guadalquivir                  | 20 Poniente almeriense         |
| 3 Valle del Guadiato-Los Pedroches     | 12 Aljarafe-Condado-Marismas          | 21 Costa Tropical              |
| 4 Sierra Norte de Sevilla              | 13 La Janda                           | 22 Vélez- Málaga y Axarquía    |
| 5 Sierra de Aracena                    | 14 Altiplanicies orientales           | 23 Costa del Sol               |
| 6 Andévalo y Minas                     | 15 Depresiones de Antequera y Granada | 24 Costa Noroeste de Cádiz     |
| 7 Montoro                              | 16 Sureste Árido-Almanzora            | 25 Costa Occidental de Huelva  |
| 8 Campiña y Subbético de Córdoba-Jaén  | 17 Alpujarras-Sierra Nevada           | 26 Centro Regional del Almería |
| 9 Campiña y Sierra Sur de Sevilla      | 18 Serranías de Cádiz y Ronda         | 27 Centro Regional de Málaga   |

Fte: Ocaña y Larrubia, 2012, modif.



Fte: Johnston, 2003, modificado.



Índices de disimilaridad de la población africana (2001/2011).

	2001	2011
Almería	0,576	0,534
El Ejido	0,485	0,438
Roquetas	0,410	0,459
Huelva	0,464	0,425
Lepe	0,228	0,208
Moguer	0,419	0,418
Granada	0,383	0,416
Málaga	0,417	0,383
Marbella	0,272	0,269
Fuengirola	0,262	0,249
Sevilla	0,536	0,444

Índices de disimilaridad de la población latinoamericana (2001/2011).

	2004	2011
Almería	0,324	0,259
El Ejido	0,359	0,302
Roquetas	0,398	0,348
Huelva	0,344	0,273
Lepe	0,305	0,218
Moguer	0,402	0,412
Granada	0,344	0,274
Málaga	0,358	0,277
Marbella	0,265	0,190
Fuengirola	0,244	0,140
Sevilla	0,371	0,330

Número de edificios según su estado, y evolución intercensal.

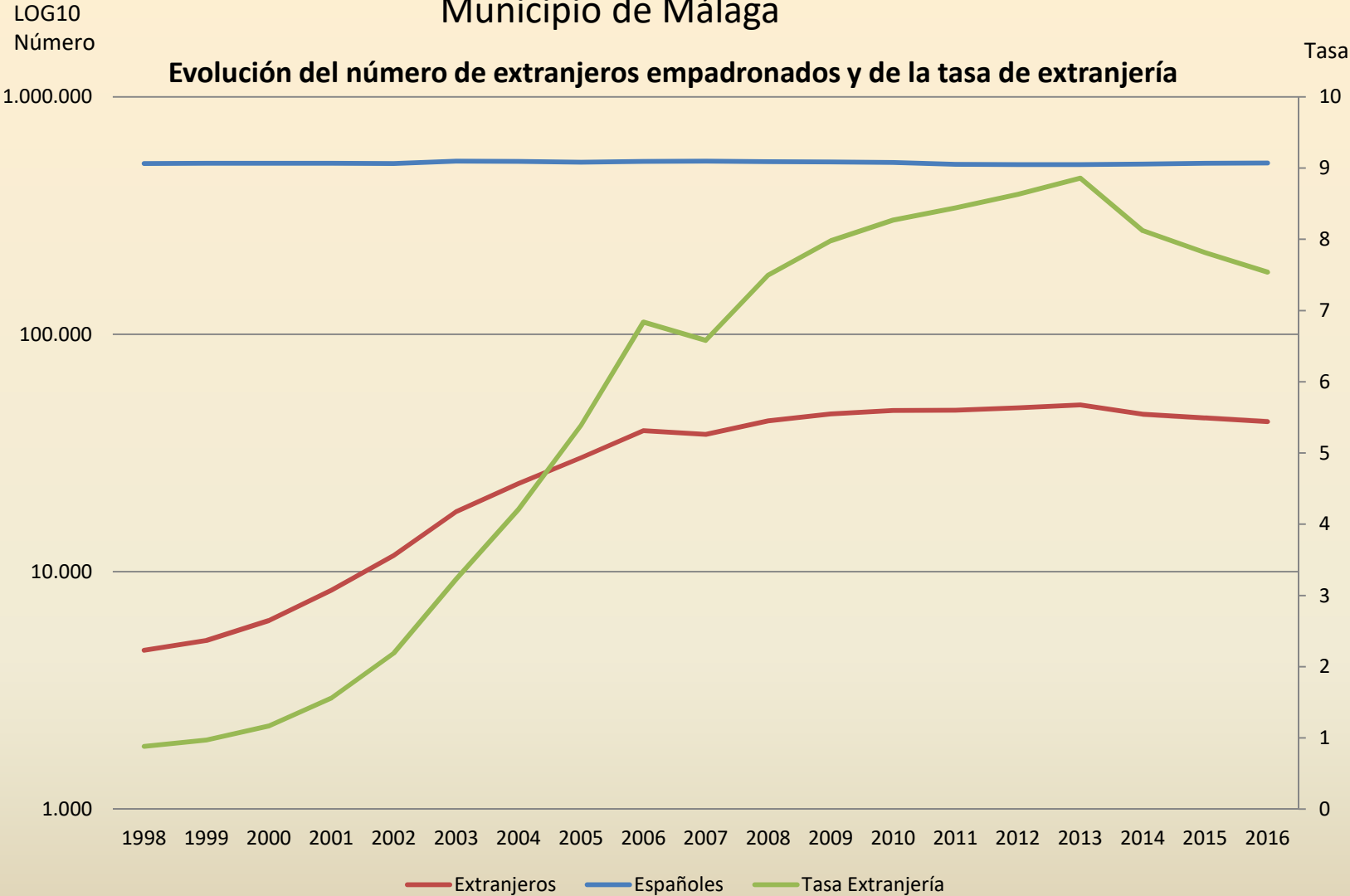
	2001	2011	Diferencia
Ruinoso	2.367	1.080	-1.287 (-54,37%)
Malo	4.461	3.410	-1.051 (-23,56%)
Deficiente	17.991	14.476	-3.515 (-19,54%)
Bueno	198.962	217.243	+18.281 (+9,19%)

Cocientes de localización de la población según el estado del edificio en el que residen, entre paréntesis, el número de censados (2001/2011).

Estado	Africanos		Americanos		Españoles	
	2001	2011	2001	2011	2001	2011
Ruinoso	1,70 (316)	2,64 (335)	0,96 (124)	*	0,99 (16.134)	0,97 (3.780)
Malo	2,28 (994)	1,94 (915)	0,94 (286)	1,75 (880)	0,98 (37.694)	0,94 (13.695)
Deficiente	2,24 (3.995)	2,95 (9.005)	1,25 (1.544)	1,36 (4.410)	0,98 (153.122)	0,90 (84.635)
Bueno	0,77 (15.579)	0,87 (52.510)	0,98 (13.722)	0,97 (62.075)	1 (1.765.984)	1,1 (1.860.775)

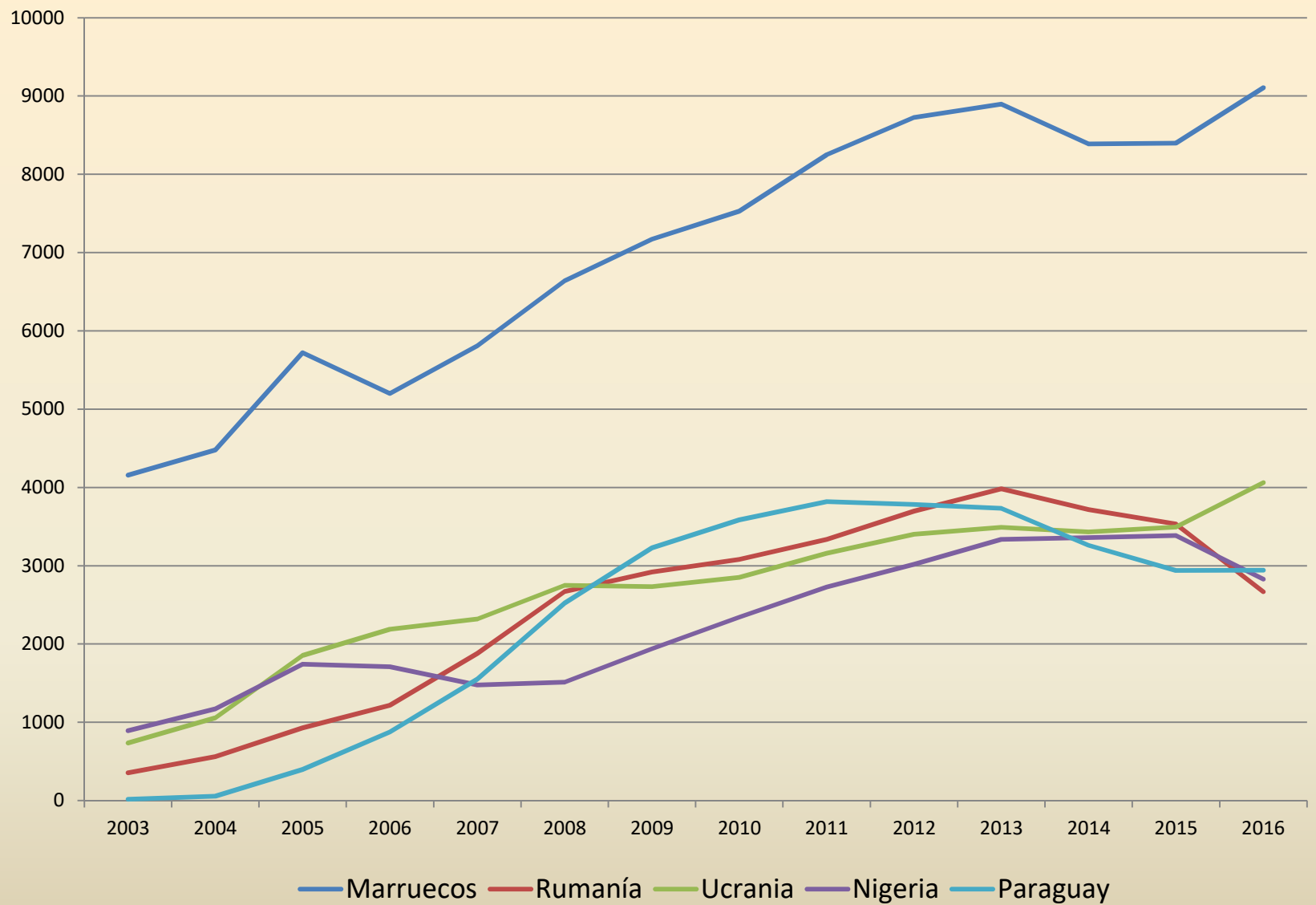
\* La cifra censal original puede contener elevados niveles de variación.

# Municipio de Málaga



Fte INE.  
Elaboración propia.

# Evolución de las cinco principales nacionalidades empadronadas en el municipio de Málaga.



Fte INE.  
Elaboración propia.



## Distribución por edad de los extranjeros empadronados en el municipio de Málaga (2016)

	Comunitarios	Resto Extranjeros	Españoles
0 a 14	1.268	4.449	85.071
15 a 64	8.720	28.012	348.248
65 y más	846	1.073	93.382
Total	10.834	33.534	526.701

Fte INE.

Elaboración propia.

## Distribución porcentual por edad de los extranjeros empadronados en el municipio de Málaga (2016)

	Comunitarios	Resto Extranjeros	Españoles
0 a 14	11,70%	13,27%	16,15%
15 a 64	80,49%	83,53%	66,12%
65 y más	7,81%	3,20%	17,73%

Fte INE.

Elaboración propia.

## Población empadronada por distrito según origen (2004)

	<b>Población Extranjera</b>	<b>%Población Extranjera *</b>	<b>Población Nacional</b>	<b>%Población Nacional *</b>	<b>Total de Habitantes</b>
<i>Centro</i>	6196	7,3	78650	92,7	84846
<i>Este</i>	3197	4,9	62320	95,1	65517
<i>Ciudad Jardín</i>	848	2,2	37670	97,8	38518
<i>Bailén-Miraflores</i>	2468	3,9	60153	96,1	62621
<i>Palma-Palmilla</i>	1020	3,7	26590	96,3	27610
<i>Cruz de Humilladero</i>	3337	3,5	91117	96,5	94454
<i>Carretera de Cádiz</i>	4427	4,0	107442	96,0	111869
<i>Churrana</i>	883	5,0	16658	95,0	17541
<i>Campanillas</i>	297	1,8	15843	98,2	16140
<i>Puerto de la Torre</i>	842	2,2	38307	97,8	39149
<b>Total Distritos Municipales (Málaga)</b>	<b>23515</b>	<b>4,2</b>	<b>534750</b>	<b>95,8</b>	<b>558265</b>

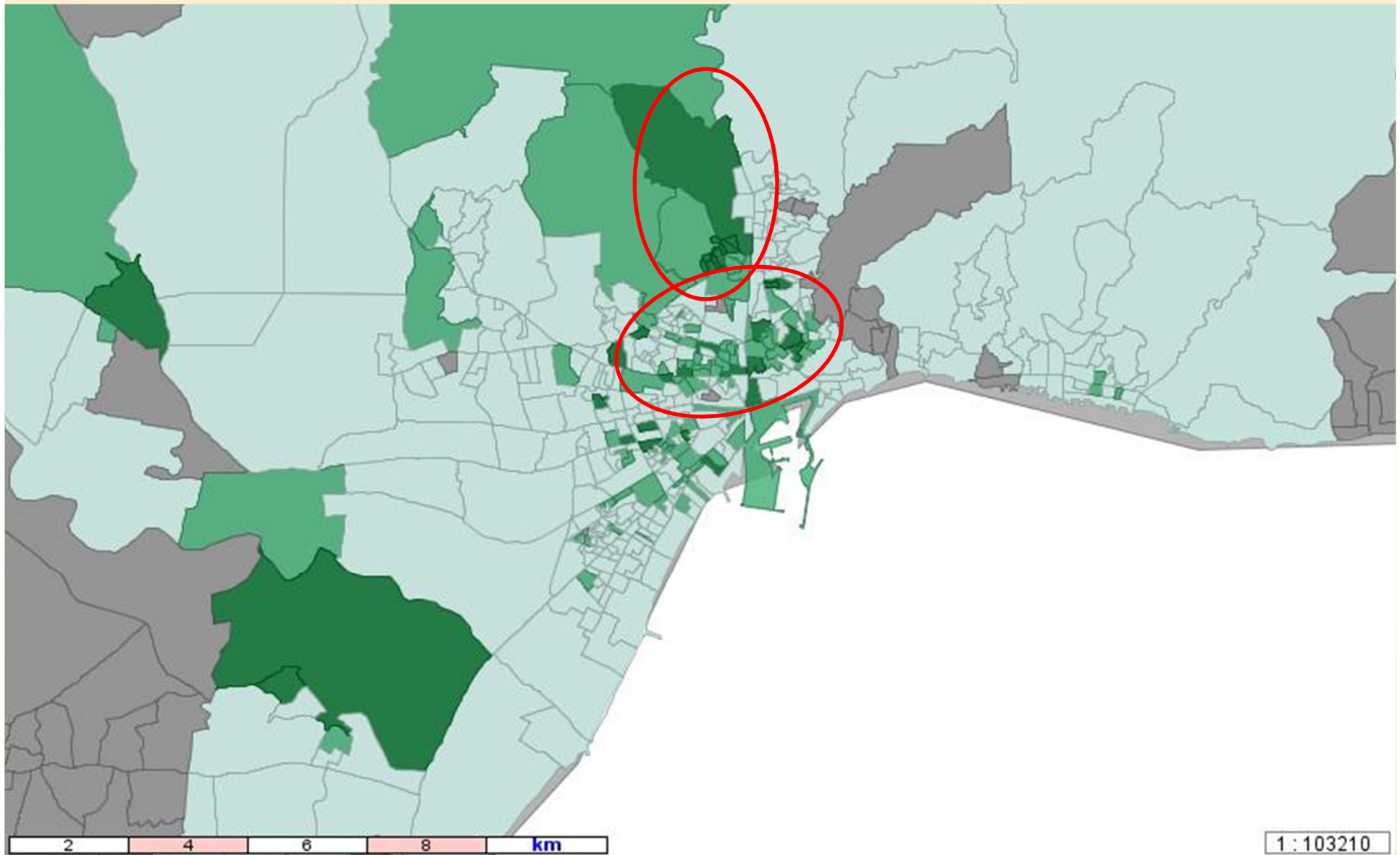
Fuente: padrón de habitantes a 1 de enero de 2004

## Población empadronada por distrito según origen (2016)

Distrito	Población Comunitaria	%	Población Extranjera	%	Población Nacional	%	Total Habitantes
Centro	2.514	3,10	6.216	7,67	72.325	89,23	81.055
Este	1.521	2,69	1.891	3,35	53.044	93,96	56.456
Ciudad Jardín	376	1,03	1.279	3,52	34.722	95,45	36.377
Bailén-Miraflores	963	1,60	4.753	7,87	54.641	90,53	60.357
Palma-Palmilla	780	2,54	2.679	8,72	27.268	88,74	30.727
Cruz de Humilladero	1.255	1,46	6.127	7,13	78.502	91,40	85.884
Carretera de Cádiz	2.091	1,82	7.475	6,51	105.192	91,66	114.758
Churriana	518	2,65	851	4,35	18.178	93,00	19.547
Campanillas	242	1,30	504	2,70	17.935	96,01	18.681
Puerto de la Torre	294	0,97	1.023	3,38	28.975	95,65	30.292
Teatinos-Universidad	280	0,76	736	1,99	35.919	97,25	36.935
<b>Total</b>	<b>10.834</b>	<b>1,90</b>	<b>33.534</b>	<b>5,87</b>	<b>526.701</b>	<b>92,23</b>	<b>571.069</b>

Fuente: Padrón de Habitantes a 1 de enero de 2016

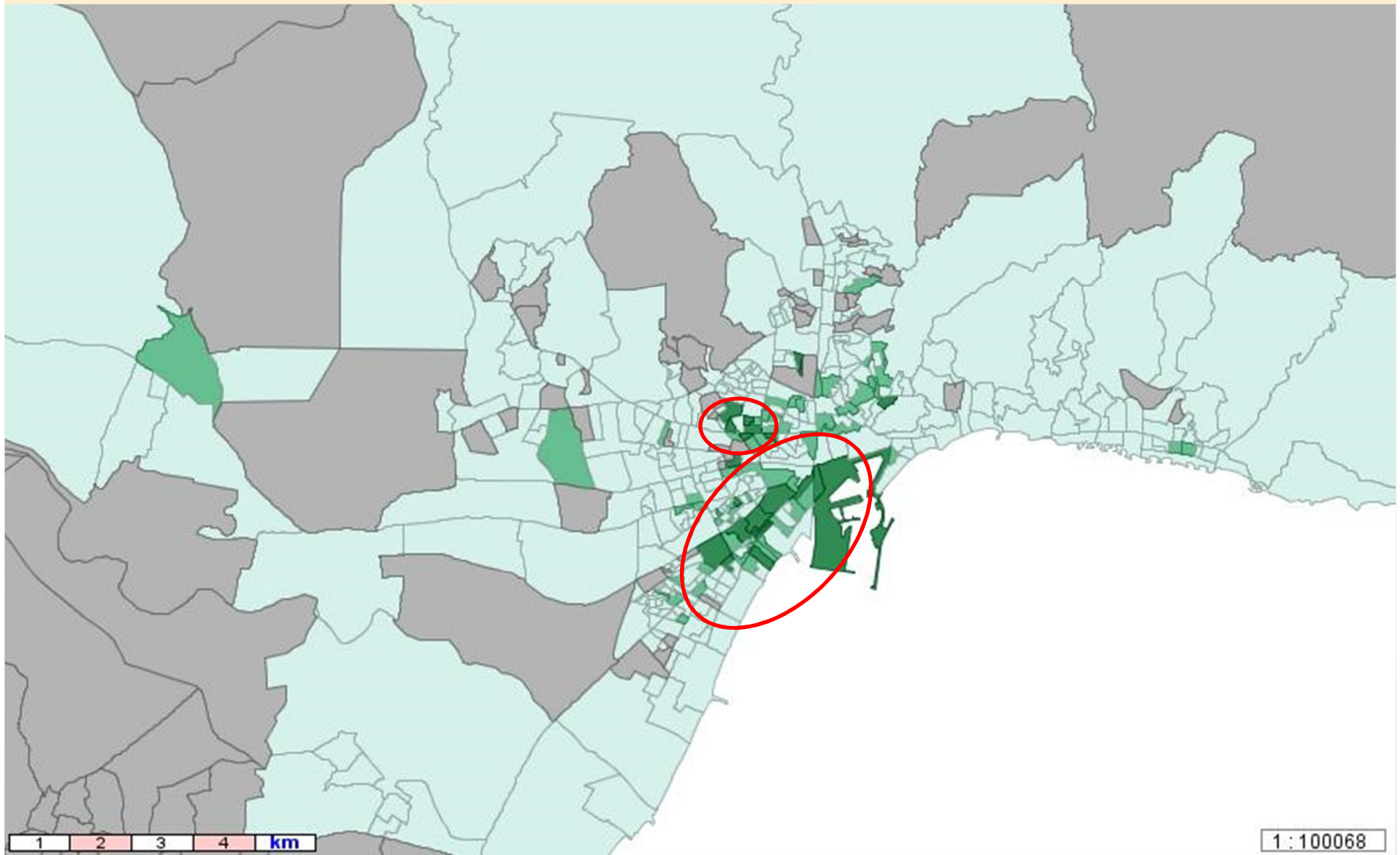
## Municipio de Málaga. Distribución intraurbana de los marroquíes.



Fte: IECA, Padrón Municipal.



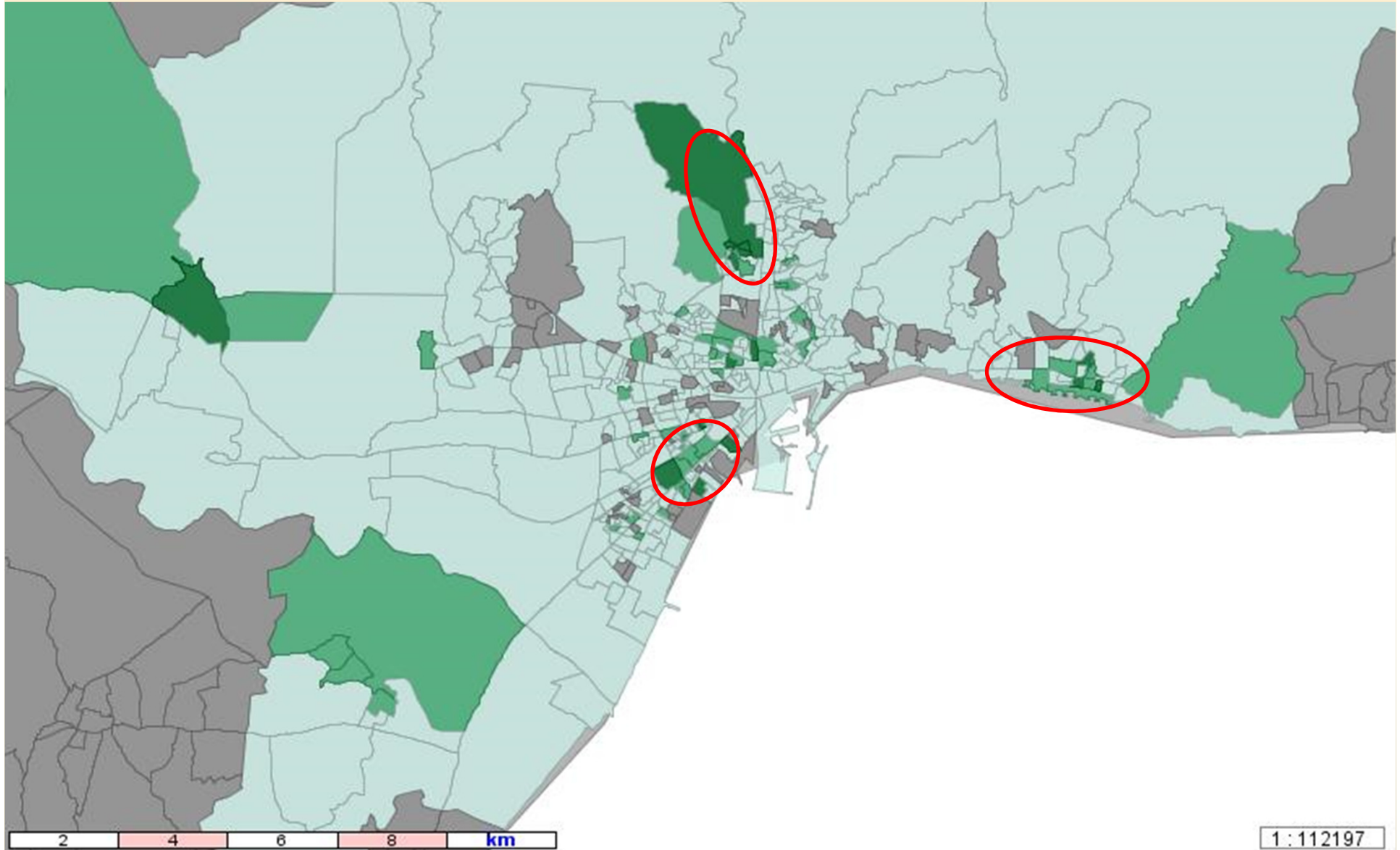
# Municipio de Málaga. Distribución intraurbana de los paraguayos.



Fte: IECA, Padrón Municipal.

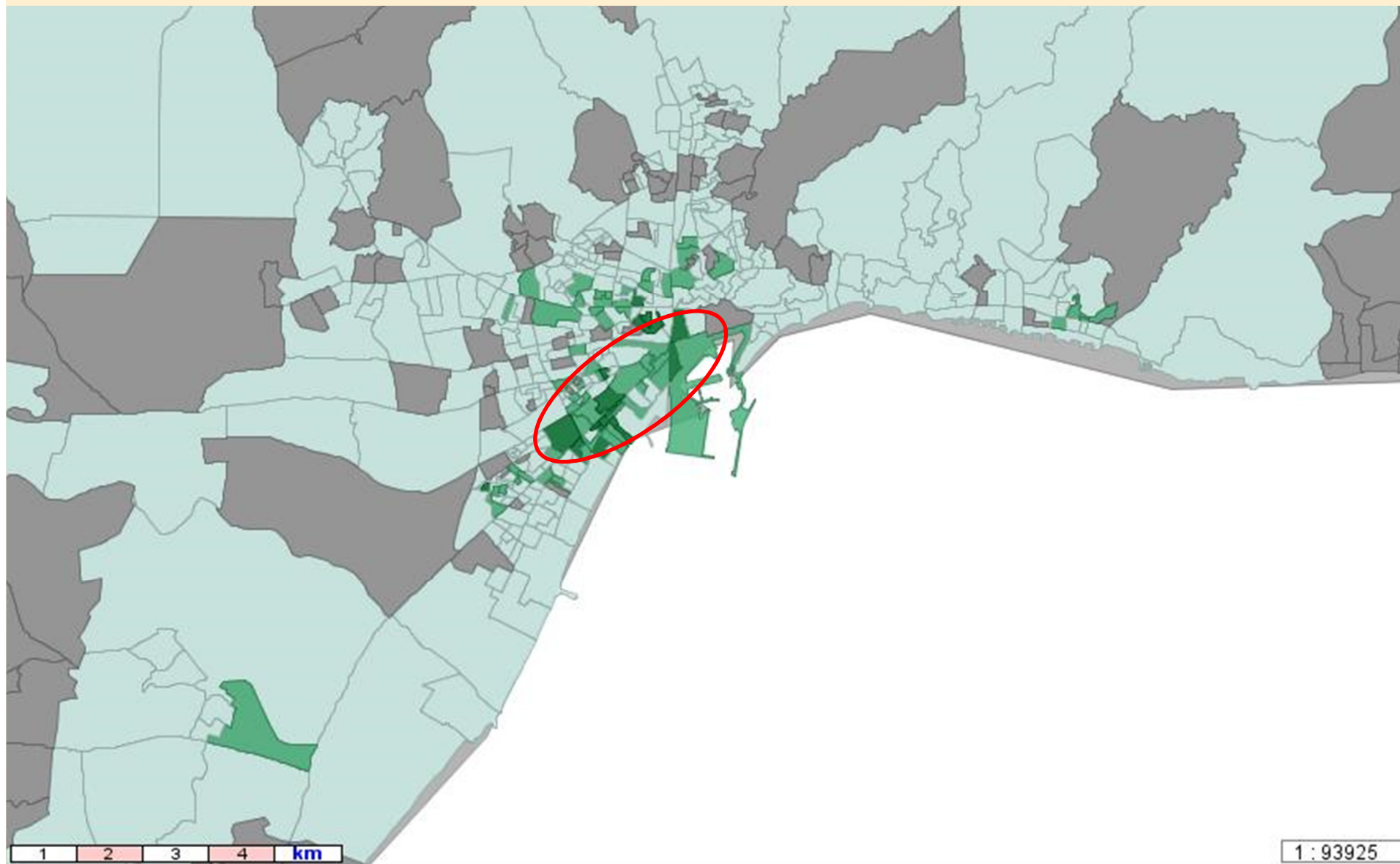


## Municipio de Málaga. Distribución intraurbana de los rumanos.



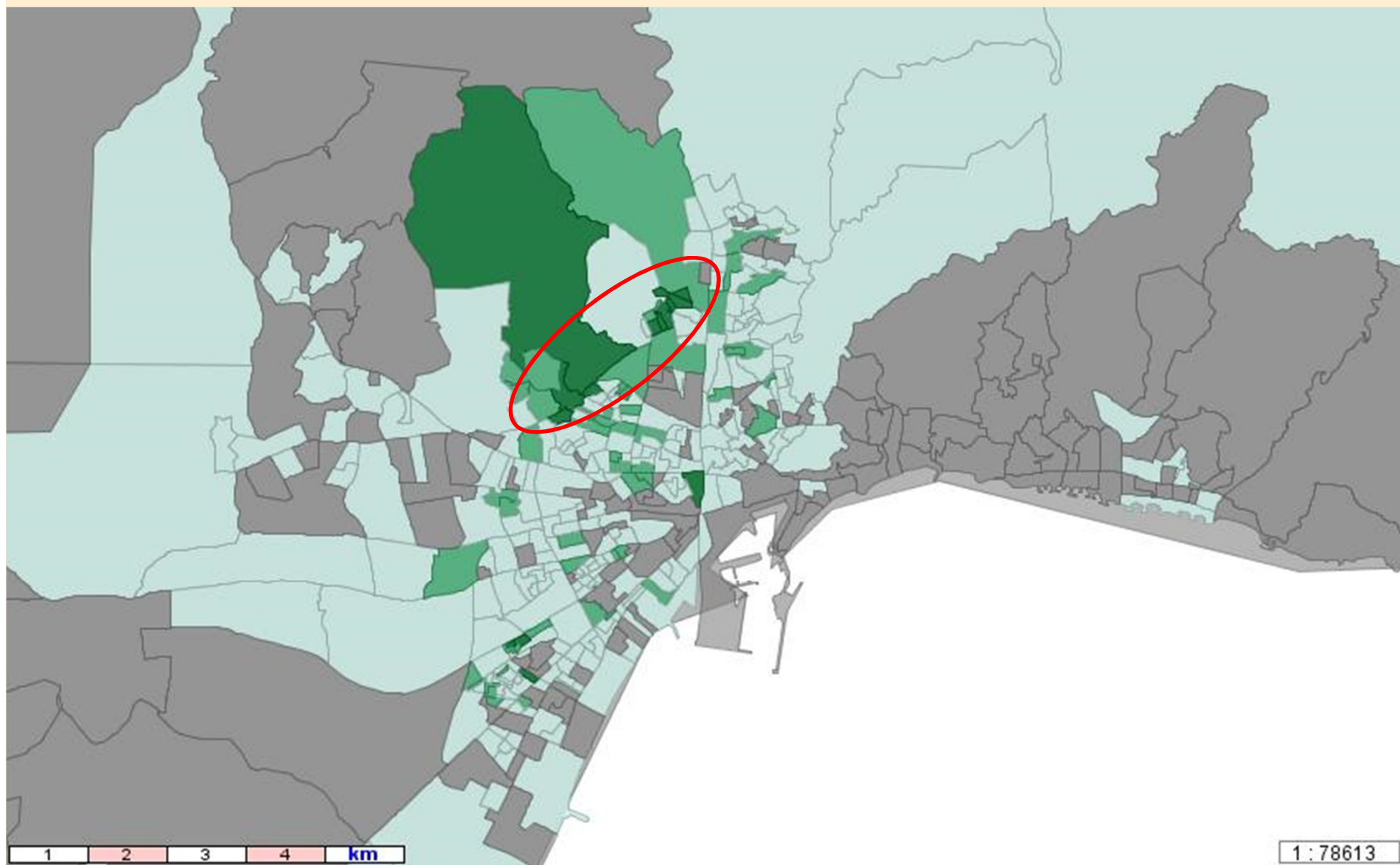
Fte: IECA, Padrón Municipal.

## Municipio de Málaga. Distribución intraurbana de los ucranianos.



Fte: IECA, Padrón Municipal.

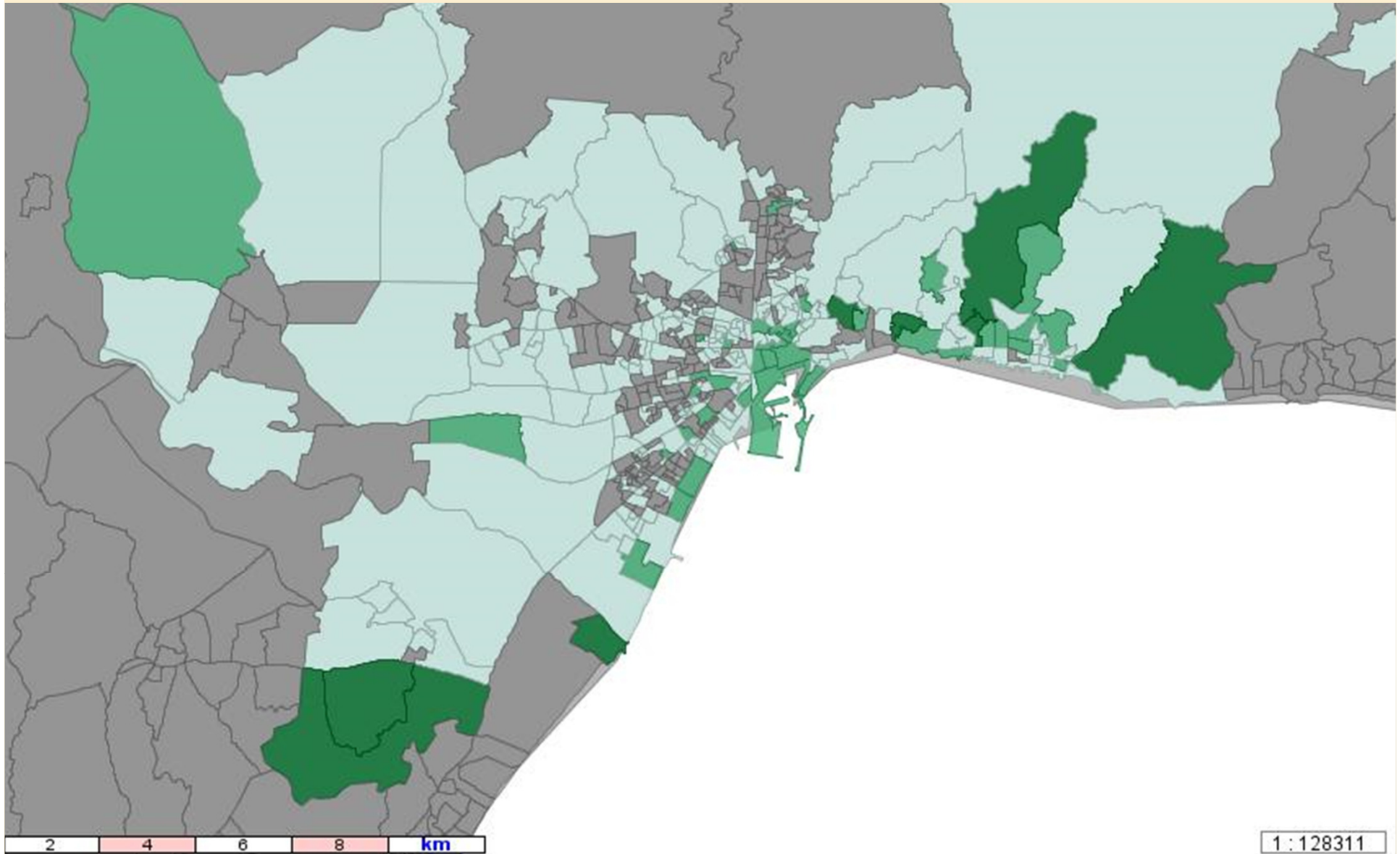
## Municipio de Málaga. Distribución intraurbana de los nigerianos.



Fte: IECA, Padrón Municipal.

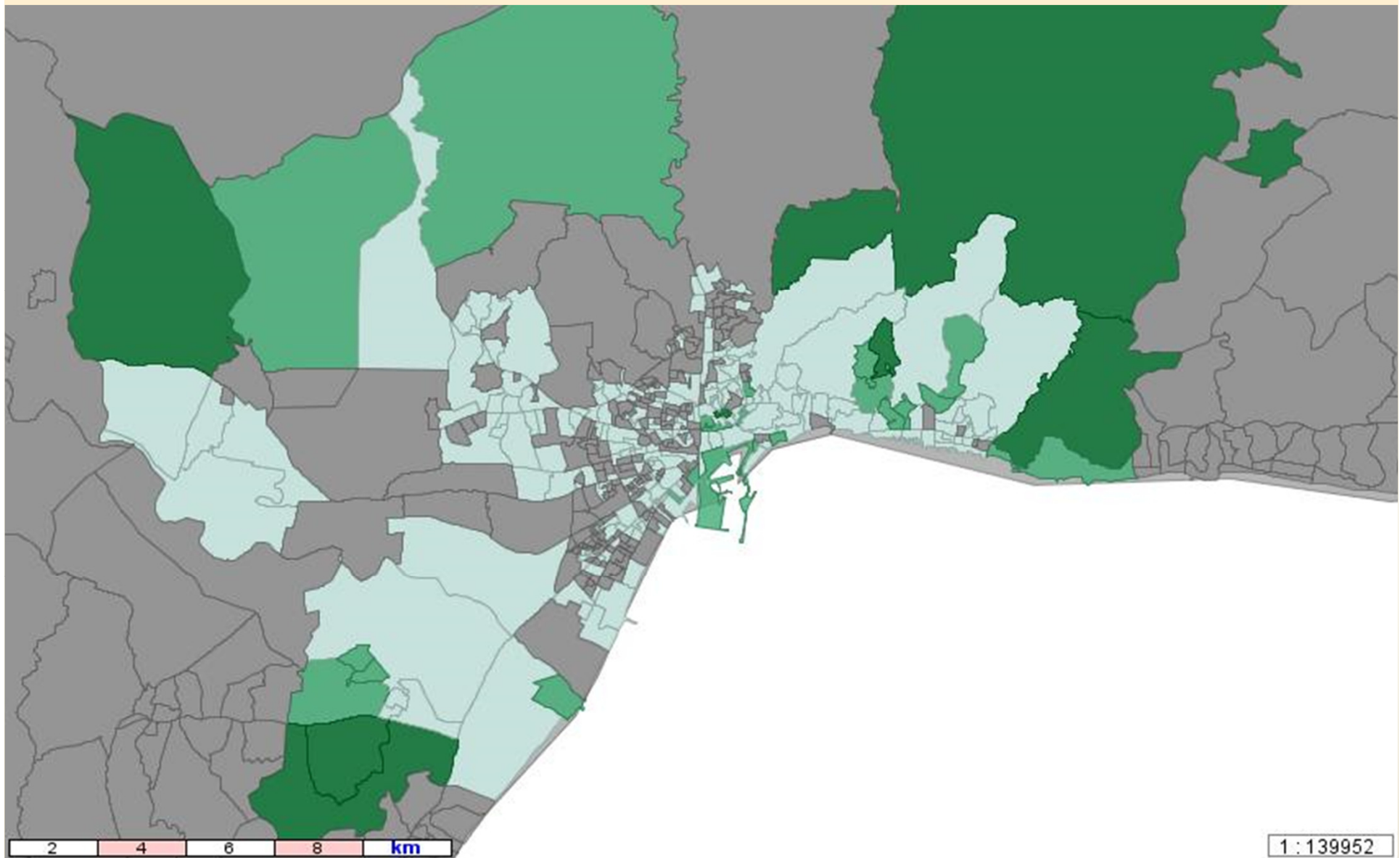


## Municipio de Málaga. Distribución intraurbana de los alemanes.



Fte: IECA, Padrón Municipal.

## Municipio de Málaga. Distribución intraurbana de los británicos.



Fte: IECA, Padrón Municipal.





## Bibliografía.

ARGOS (2015): Las personas extranjeras en el mercado laboral andaluz 2015. Ed. Observatorio ARGOS. Servicio Andaluz de Empleo. Junta de Andalucía.

Johnston, R., Poulsen, M. y Forrest, J. (2003): “And did the walls come tumbling down? Ethnic residential segregation in four U.S. metropolitan areas 1980–2000”. *Urban Geography*, 24, 7, 560–581.

Natera Rivas, Juan José (2015): “Más dispersos pero más excluidos. Análisis de la evolución de la diferenciación y exclusión residenciales de los inmigrantes económicos en Andalucía”. *Estudios Geográficos*, 76, 279, 60-632.  
DOI: <http://dx.doi.org/10.3989/estgeogr.201522>

Ocaña Ocaña, M. Carmen, y Larrubia Vargas, Remedios (2012): “Residentes extranjeros y crecimiento demográfico en el territorio andaluz”. *Boletín de la Asociación de Geógrafos Españoles*, 60, 45-76.

Fuentes de datos.

Instituto de Estadística y Cartografía de Andalucía. [www.ieca.es](http://www.ieca.es)

Instituto Nacional de Estadística. [www.ine.es](http://www.ine.es)

Organismo Autónomo de Gestión Tributaria del Ayuntamiento de Málaga (GESTRISAM). [www.gestisam.malaga.eu](http://www.gestisam.malaga.eu)