

# INSTALACION Y CONFIGURACIÓN DE OWNCLOUD EN SISTEMAS WINDOWS

Asignatura Administración de Equipos y Sistemas de Red

Antonio Muñoz

Departamento de Lenguajes y Ciencias de la Computación

La presente práctica consiste en instalar owncloud en nuestro PC y crear una nube de almacenamiento propio.

El primer paso consiste en instalar servidor XAMPP o activar la característica IIS e instalar sobre ella PHP y Mysql. En este caso vamos a utilizar servidor XAMPP para ownCloud.

Descargamos el paquete de instalación XAMPP y lo instalamos en nuestra máquina.

---



**XAMPP for Windows**

English / Deutsch / Français / Nederlands / Polski / Italiano / Norwegian / **Español** / 中文 / Português (Brasil) / 日本語

**XAMPP 1.7.7**  
[PHP: 5.3.8]

**Bienvenido**  
Estado  
Chequeo de seguridad  
Documentación  
Componentes

**PHP**  
phpinfo()  
Administración de CD  
Bioritmo  
Instant Art  
Agenda de telefonos

**Perl**  
perlinfo()  
Libro de invitados

**J2EE**  
Estado  
Tomcat examples

**Bienvenido a XAMPP para Windows!**

**Felicitades:**  
**XAMPP se instaló con éxito en su ordenador!**

Ahora se puede empezar a trabajar. :) Primero por favor pulse encima de »Estado« en la parte izquierda. De esta manera tendrá una visión de que es lo que funciona ya. Algunas funciones estarán desactivadas. Es intencionado. Son funciones, que no funcionan en todas partes o eventualmente podrían ocasionar problemas.

Atención: XAMPP fue modificado a partir de la versión 1.4.x a una administración de paquete único. Existen los siguientes paquetes/Addons:

- XAMPP paquete básico
- XAMPP Perl addon
- XAMPP Tomcat addon
- XAMPP Cocoon addon
- XAMPP Python addon (developer version)

Y en un futuro:

- XAMPP Utility addon (Accesorio pero aún inactivo)
- XAMPP Server addon (otros servidores aún inactivos)
- XAMPP Other addon (otras cosas útiles aún inactivas)

Por favor "instalar" los paquetes adicionales, que aún necesiteis, simplemente a continuación. Después de subirlos con éxito, por favor siempre accionar "setup\_xampp.bat", para inicializar nuevamente XAMPP. A bueno, las versiones Instalador de los Addons individuales funcionan sólo si el paquete básico XAMPP también fue montado a partir de una versión instalador.



Una vez instalado es recomendable cambiar la configuración de los puertos que tiene por defecto, para evitar conflictos con otras aplicaciones.

Para ello vamos al archivo de configuración de apache httpd.conf y cambiamos los puertos 80 por 8080.

También es recomendable cambiar el puerto 443 por otro por ejemplo por 4430 en el archivo httpd-ssl.conf.

Ya podemos empezar a instalar owncloud. Para ello descargamos el archivo de instalación .bz2 desde la página oficial de ownCloud, lo descomprimos y copiamos al directorio raíz del servidor que en la mayoría de los casos sería C:\xampp\htdocs.

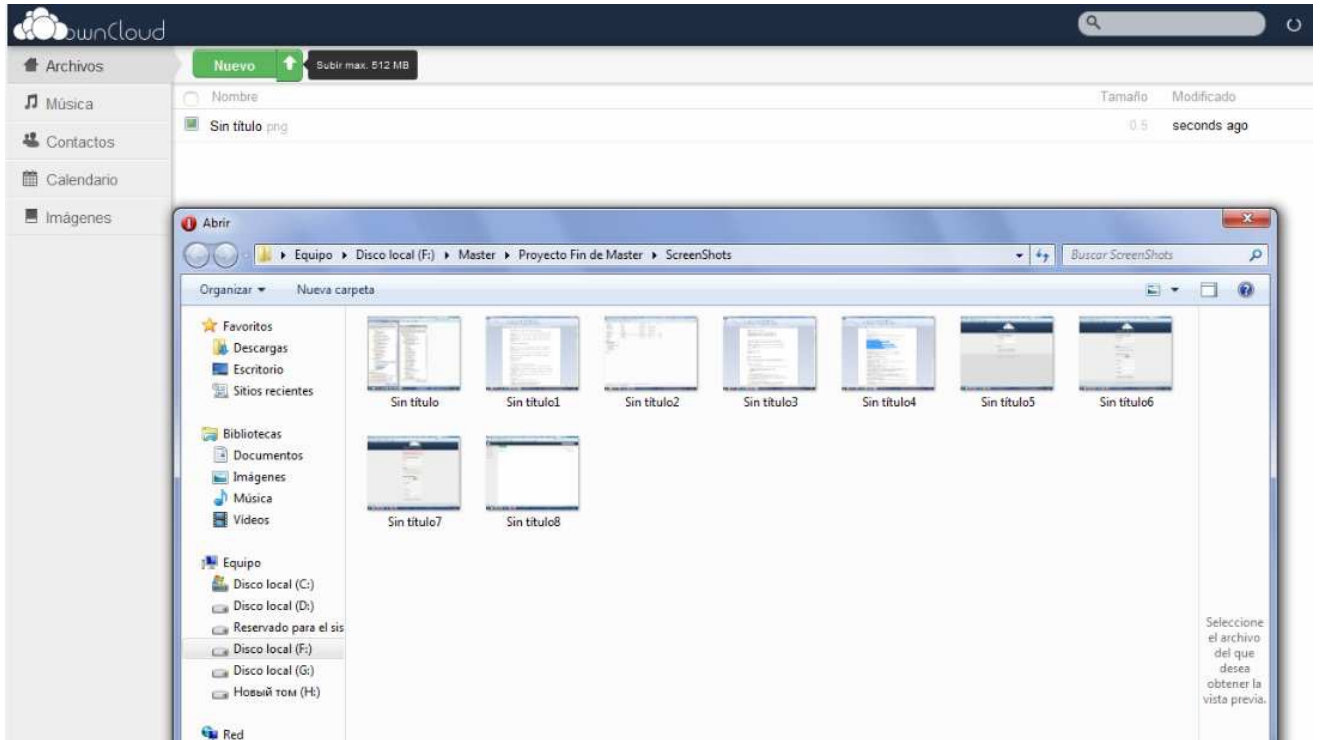
Creamos la base de datos llamado owncloud y el usuario para la base de datos llamado cloudadmin. Asignamos privilegios al usuario cloudadmin:



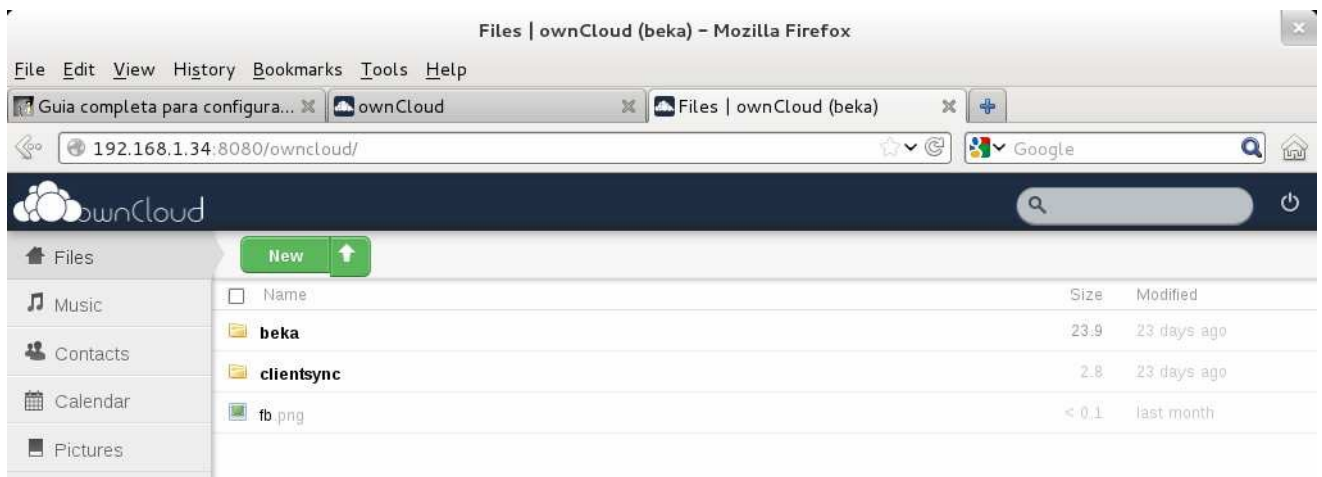
Accedemos a la página de configuración de ownCloud marcando localhost:8080/owncloud y desplegamos las opciones avanzadas donde configuraremos la base de datos y datos de acceso a la misma:

Pinchamos en Completar la instalación y ya podemos acceder a la

página de inicio de owncloud donde ya podemos subir archivos, añadir usuarios, etc.



Podemos crear directorios para después sincronizarlos con los directorios de cliente ownCloud.



Para entrar en la configuración del servidor, pulsamos en el icono de configuración en la parte baja del menú izquierda. Desde aquí podemos agregar usuarios, modificar datos personales, administrar servidor, etc.

The screenshot shows the ownCloud user interface. On the left is a navigation sidebar with icons for Archivos, Música, Contactos, Calendario, and Imágenes. Below these are icons for Personal, Usuarios, Aplicaciones, Administrador, and Ayuda. The main content area displays several settings sections:

- Storage:** "Estás utilizando 3.4 MB del total disponible de 986.6 MB".
- Mobile Sync:** "Clientes de sincronización móviles y de escritorio" with a "Descargar" button.
- Password:** Fields for "Contraseña actual", "Nueva contraseña:", and a "mostrar" checkbox, with a "Cambiar contraseña" button.
- Email:** "Correo electrónico" field with a placeholder "Tu dirección de correo" and a note: "Escribe una dirección de correo electrónico para restablecer la contraseña".
- Language:** "Idioma" dropdown set to "Castellano" and a link "Ayúdanos a traducir".
- WebDAV:** URL "http://localhost:8080/owncloud/remote.php/webdav/" and a note: "utiliza esta dirección para conectar a tu ownCloud desde tu gestor de archivos".
- Calendar:**
  - "Zona horaria" dropdown set to "Gibraltar" and a checked checkbox "Comprobar siempre por cambios en la zona horaria".
  - "Formato de hora" dropdown set to "24h".
  - "Primer día de la semana" dropdown set to "Lunes".
  - Section "Calendar CalDAV syncing addresses (more info)":
    - "Primary address (Kontact et al)": "http://localhost:8080/owncloud/remote.php/caldav/"
    - iOS/OS X: "http://localhost:8080/owncloud/remote.php/caldav/principals/admin/"
- Contacts:**
  - Section "Sincronizando direcciones (más información)":
    - "Dirección primaria (Kontact et al)": "http://localhost:8080/owncloud/remote.php/carddav/"
    - iOS/OS X: "http://localhost:8080/owncloud/remote.php/carddav/principals/admin/"
  - Footer: "Powered by geonames.org webservice".
- Media:** "Ampache address: http://localhost:8080/owncloud/remote.php/ampache/"

En la configuración vamos a incrementar el tamaño límite de subida de archivos. Por defecto el tamaño para la subida de archivos en nuestro servidor es de 2mb, para aumentarlo tenemos que modificar el archivo PHP.ini y cambiar el valor de upload\_max\_filesize:

```
upload_tmp_dir = "C:\xampp\tmp"

; Maximum allowed size for uploaded files.
; http://php.net/upload-max-filesize
upload_max_filesize = 1024M
```

Además hay que aumentar el valor de post\_max\_size en el mismo

archivo, le ponemos el mismo tamaño o más grande y listo. Hay otras propiedades que podemos modificar en este archivo, por ejemplo el tiempo de espera para la subida de archivos, pero de momento dejamos con esta configuración.

A continuación vamos a configurar el router para que owncloud sea accesible desde Internet. Para ello tenemos que abrir el puerto: 8080 y redirigirlo a nuestra máquina, de modo que cuando los usuarios marquen la dirección pública de nuestro router mas el puerto: 8080 que el redireccionamiento a nuestra máquina.

Esto se hace mediante la configuración NAT > Virtual Servers del router:

Además tenemos que tener habilitado el acceso a nuestro router desde Internet, esto se habilita desde el apartado Control de acceso donde habilitamos los servicios por los que podemos acceder al router desde Internet(http,ftp,telnet,ssh etc.), incluso podemos dar acceso sólo a unas determinadas direcciones IP.

Una vez configurado, marcamos nuestra dirección pública desde la red diferente a nuestra(importante ya que desde la misma red la mayoría de routers no deja acceder a la propia dirección) y se nos abre la página principal de nuestro servidor.

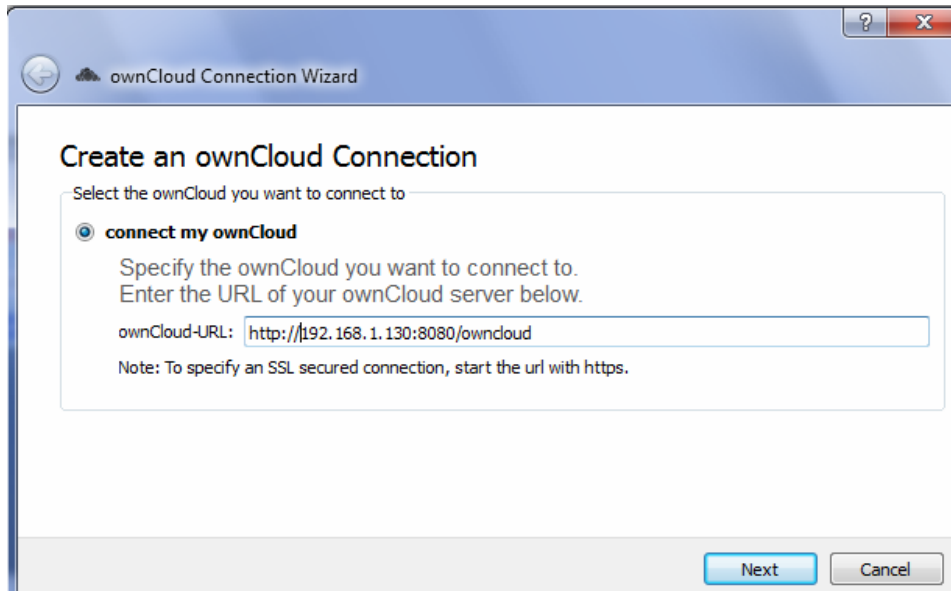
### Configuración en el lado del cliente

Para facilitar acceso a las carpetas compartidas y sincronizarlas fácilmente tenemos que instalar cliente de ownCloud (Sync Client) hay disponibles clientes para Windows, Linux y Mac.

OwnCloud Sync Client es un programa que se ejecuta en la máquina del cliente y se encarga de sincronizar archivos de uno o más directorios de la máquina del cliente con servidor ownCloud, de modo que si cambiamos el contenido de nuestro directorio se cambia también el del servidor y viceversa para que los dos tengan los mismos archivos, además se actualiza el contenido de todas las carpetas de todos los clientes sincronizados.

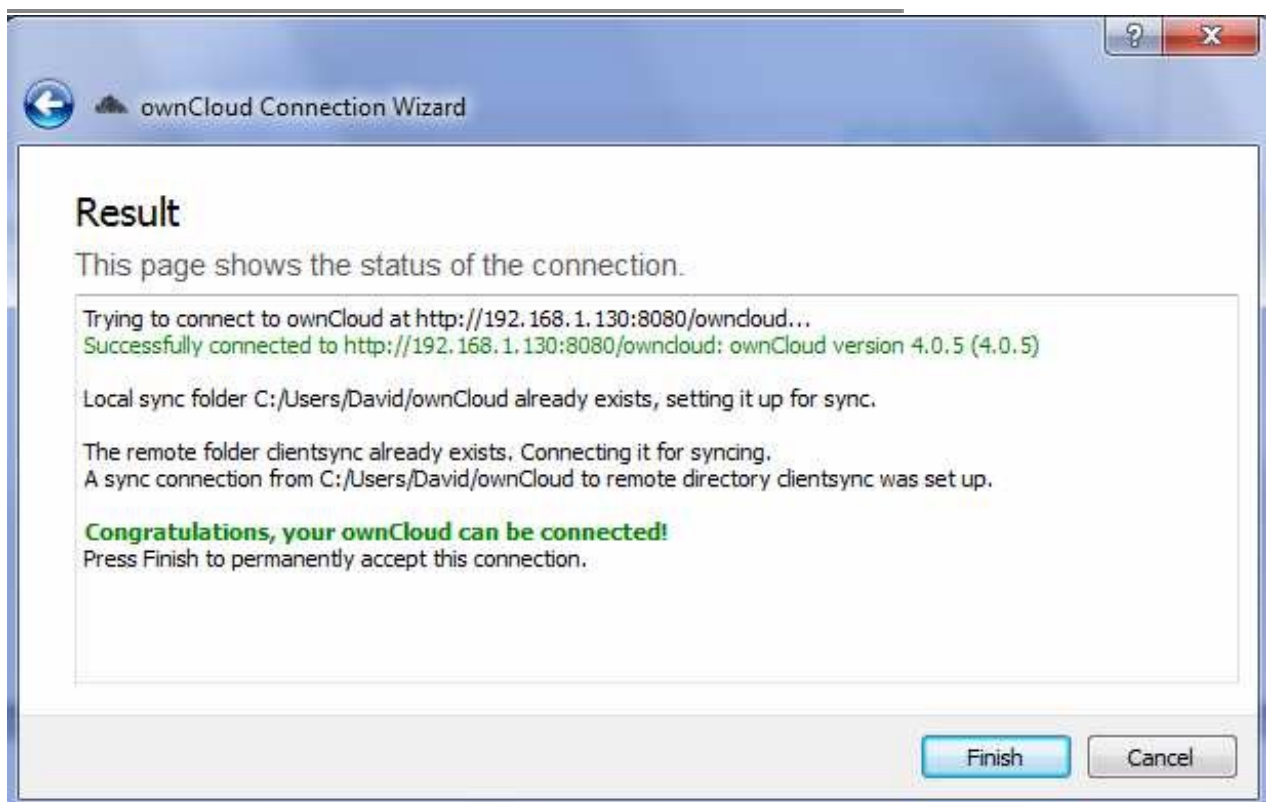
Para instalar cliente de ownCloud, descargamos el instalador de Sync Clients desde la página <http://owncloud.org/sync-clients/> y lo instalamos en nuestra maquina:

Una vez instalado lo iniciamos y aparece en la barra de tareas. Para configurar el servidor y el directorio pinchamos el botón derecho sobre el icono > Configurar, se nos abre la ventana donde introducimos la dirección del servidor( en este caso como estoy instalando en la maquina servidor indico la dirección de la maquina):



Pulsamos siguiente y se nos abre otra ventana donde introducimos usuario y contraseña:

Pulsamos siguiente y si todo hemos hecho correctamente nos aparece el mensaje indicando que se ha hecho correctamente la conexión:

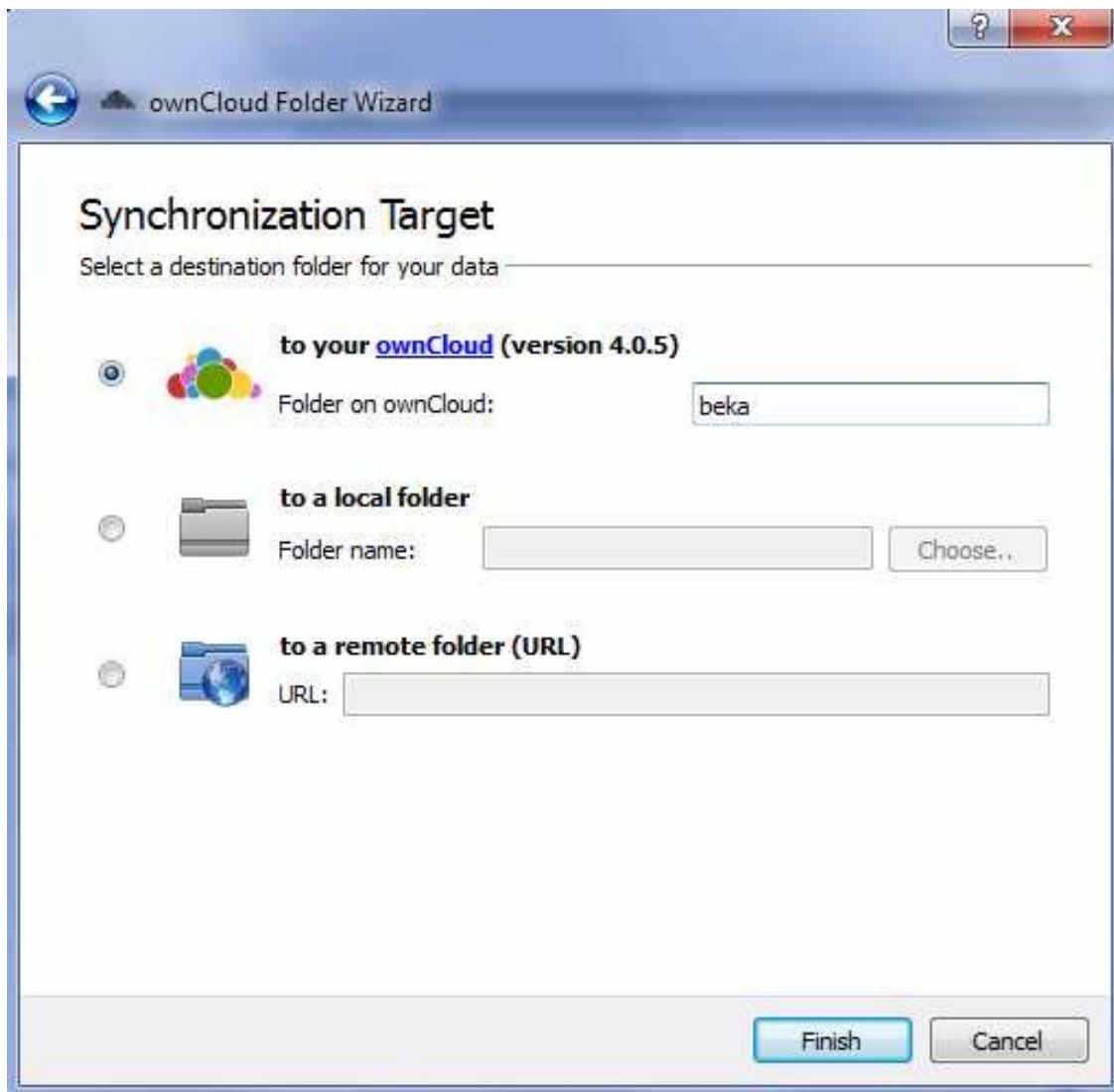


Vamos a crear un directorio llamado ownCloud en nuestra máquina para sincronizar con el servidor ownCloud.

Una vez creado hacemos doble clic en el icono de owncloud y añadimos

nuestro directorio:

Después creamos directorio (si es que ya no tenemos creado manualmente desde el servidor) destino de sincronización en el servidor ownCloud y pulsamos Finish:



Para comprobar que se sincronizan los directorios, abrimos el directorio local y copiamos algún archivo en él, después entramos con nuestro usuario en el servidor ownCloud y vemos que tenemos el mismo archivo en la carpeta sincronizada:

En caso de no tener la ip estática, para acceder a nuestro servidor tendremos que poner la dirección ip, lo que resulta bastante incómodo




y difícil de recordar y además la dirección va a cambiar con bastante frecuencia y cada vez tendremos que poner la ip diferente. Para solucionar este problema podemos crear una cuenta en la Web oficial no-ip.com y asignarle un nombre de dominio a nuestra dirección ip del router.

The screenshot shows the 'Update host' page on the no-ip.com website. The page is logged in as 'becka1geo@yahoo.es' with IP '95.20.28.222'. The navigation menu includes 'Hosts/Redirects', 'DNS Hosting', 'Domain Registration', 'Mail', 'SSL Certificates', 'Monitoring', 'Backup DNS', and 'Renew/Activate'. The main content area is titled 'Update host' and contains a form for configuring a host. The form includes a section for 'Own a domain name?' with a note to use one's own domain name. Below this is the 'Hostname Information' section with the following fields: Hostname (my-owncloud.no-ip.org), Host Type (DNS Host (A) selected), IP Address (95.20.28.222), and Port (8080). There is also a QR code and a 'Download QRCode' link. The page also features a sidebar with 'Need Help?' and '24/7 Server Monitoring and Failover' sections.




Una vez creada la cuenta descargamos la aplicación, la ejecutamos y olvidamos de poner la dirección ip, directamente introducimos el nombre asignado a nuestro servidor(por ej. mi-owncloud.no-ip.org) y ya está, la misma aplicación se va a encargar de actualizar la ip.

No-IP DUC v3.0.4

File Edit Tools Help



Status

- ✓ Client ID: C3A6409156  
Account: becka1geo@yahoo.es 
- ✓ Updating: 0 Groups & 1 Host 
- ✓ IP: 95.20.28.222 (Router/NAT)  
Next Check: 54s 

2:00am: Remote IP Found: 95.20.28.222