

IX CONGRESO ANDALUZ DE SOCIOLOGÍA  
Huelva, 23-24 de noviembre de 2018

COMPARATIVA INTERNACIONAL  
SOBRE EL EFECTO DE LOS ROLES DE  
GÉNERO EN LA SATISFACCIÓN CON  
LA VIDA FAMILIAR: SÚPER ESPECIALIZACIÓN  
FRENTE A SÚPER-IGUALDAD

Verónica de Miguel Luken

# Antecedentes

- Progresiva incorporación de la **mujer** al mercado laboral y mayor participación en la **esfera pública**.
- **Reducción** general en el tiempo dedicado a las **tareas domésticas**.
- **Aumento** del tiempo dedicado al **cuidado de hijos** (sobre todo en hombres).
- A pesar de ello: la **mujer** sigue asumiendo mucha **más carga**, en las tareas más rutinarias.
- El cambio se produce a **diferentes ritmos** según el contexto.
- Los **países escandinavos** son los más igualitarios, seguidos de los liberales. En el otro extremo destacan los países mediterráneos, los del este (a pesar de las altas tasas de empleo femenino) y países en desarrollo.
- Los roles de género en la pareja no se pueden medir únicamente con el reparto de tareas: **toma de decisiones**.

# Tareas domésticas y satisfacción con la vida familiar

- Cuanto **más** la **implicación** en las tareas del hogar, mayor la **insatisfacción** con la vida familiar o marital.
- Escasos estudios estudian a los **hombres**.
- Los efectos no siempre son los mismos para hombres y mujeres (ej.: presencia de hijos).
- Pocas **investigaciones comparativas**.
- A **nivel macro**, las políticas públicas pueden contribuir a reducir conflicto, así como los valores y actitudes imperantes pueden influir sobre la satisfacción.

# Toma de decisiones y satisfacción

- Algunos autores señalan que la toma de decisiones constituye un **trabajo mental** extra para la mujer (Meier et al., 2006).
- Otros, enfatizan el **empoderamiento** que se deriva de esta toma de decisiones en el hogar (Mederer, 1993).
- Su efecto es difuso, positivo cuando se busca este rol y el hogar no afronta **problemas económicos** (Treas y Tai, 2012).
- En general, la toma de decisiones **compartida** suele **aumentar** el nivel de **satisfacción** y disminuir el de **conflicto** (Forste y Fox, 2012, Ruppner, 2010, 2012).

# Teoría de la justicia distributiva

- La percepción de justicia o la satisfacción con la situación personal se puede explicar a través de tres dimensiones (Major, 1987; Thompson 1991):
  - ▣ **Resultados** (lo que sucede de hecho: cómo se reparten las tareas)
  - ▣ **Comparaciones** (cómo es la situación personal en relación con la de los demás: cómo están los hombres, otras mujeres – variables macro / teoría de la carencia relativa)
  - ▣ **Justificaciones** (hasta qué punto es aceptable la situación personal: disponibilidad de tiempo, ideología de género)

# ¿Equidad o especialización?

- **Modelo utilitarista** (Becker, 1981): la optimización de los recursos (separación de roles) revertirá positivamente en la satisfacción.
- Matrimonios especializados más felices (Wilcox and Nock, 2006).
- Cuanto más igualitaria la ideología de género, más la disconformidad con la especialización.
- La **Teoría de la equidad** defiende que los modelos igualitarios son los que producirán mayores niveles de satisfacción, para ambos miembros de la pareja (no funciona, por tanto, la hipótesis de suma cero).

# Pregunta de investigación

**¿ cómo afecta el reparto de tareas y cuidado de personas dependientes, así como el protagonismo en la toma de decisiones, en la satisfacción con la vida familiar ?**

Lo que aporta el estudio:

- Perspectiva comparativa
- Conjunción de la toma de decisiones con tareas y cuidados
- Análisis de las interacciones con el tiempo dedicado al trabajo remunerado y las condiciones de estrés en relación con la conciliación.

# Hipótesis

- H1: Cuanto menor el *poder* dentro de la pareja, mayor la insatisfacción con la vida familiar. La situación más desfavorable se entiende que es aquella en la que la persona hace las tareas domésticas y se encarga del cuidado, pero no toma decisiones.
- La súper-especialización (en el caso de que solo uno realice el trabajo remunerado) y la súper-igualdad (en el caso en que ambos trabajen) llevarán a mayores niveles de satisfacción con la vida familiar.



# Hipótesis

- H2. A pesar de los efectos esperados de la combinación trabajo remunerado y trabajo en el hogar/toma de decisiones, las situaciones de estrés provocadas por el conflicto laboral-familiar incidirán más negativamente en la satisfacción.

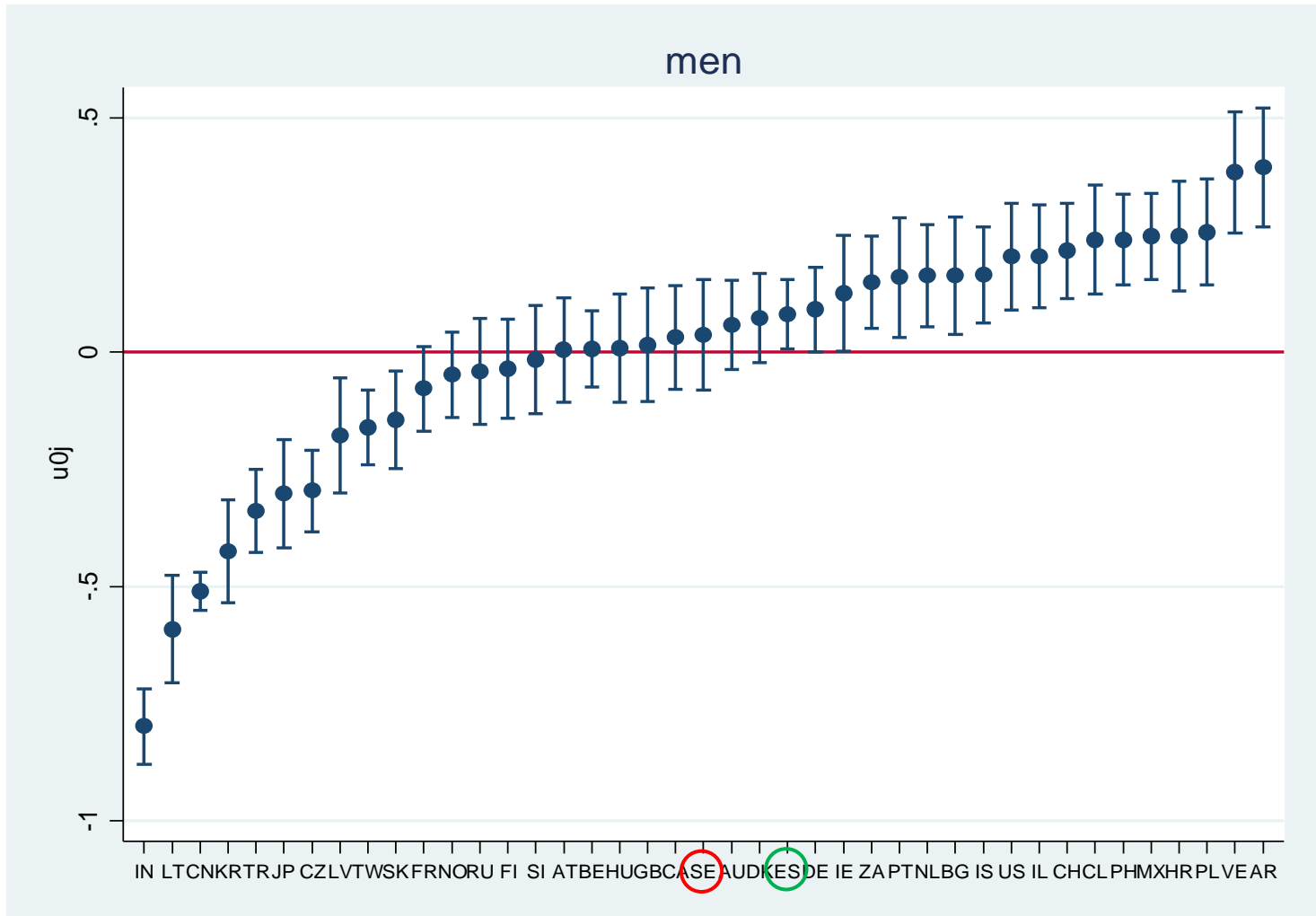
# Metodología

- **Datos:** International Social Survey Programme (ISSP) - 2012 (“Family and Changing Gender Roles IV”), 41 países incluidos.
- **Muestra:** parejas heterosexuales con hijos, de 18 a 65 años.
- **Variable dependiente:** grado de satisfacción con la vida familiar (continua, valores de 1 a 7).
- **Principales variables explicativas (nivel individual):** índice de equilibrio en la pareja, horas de trabajo remunerado, conflicto familia-trabajo.
- **Variables de control (nivel individual):** clase social subjetiva, salud, edad, religiosidad, presencia hijos, ideología de género, percepción carga tareas domésticas, apreciación de la paternidad/maternidad.
- **Variables de control (nivel país):** Gender Gap, PIB, tasa de participación femenina en el mercado laboral).
- **Análisis de regresión multinivel** (personas anidadas en países)

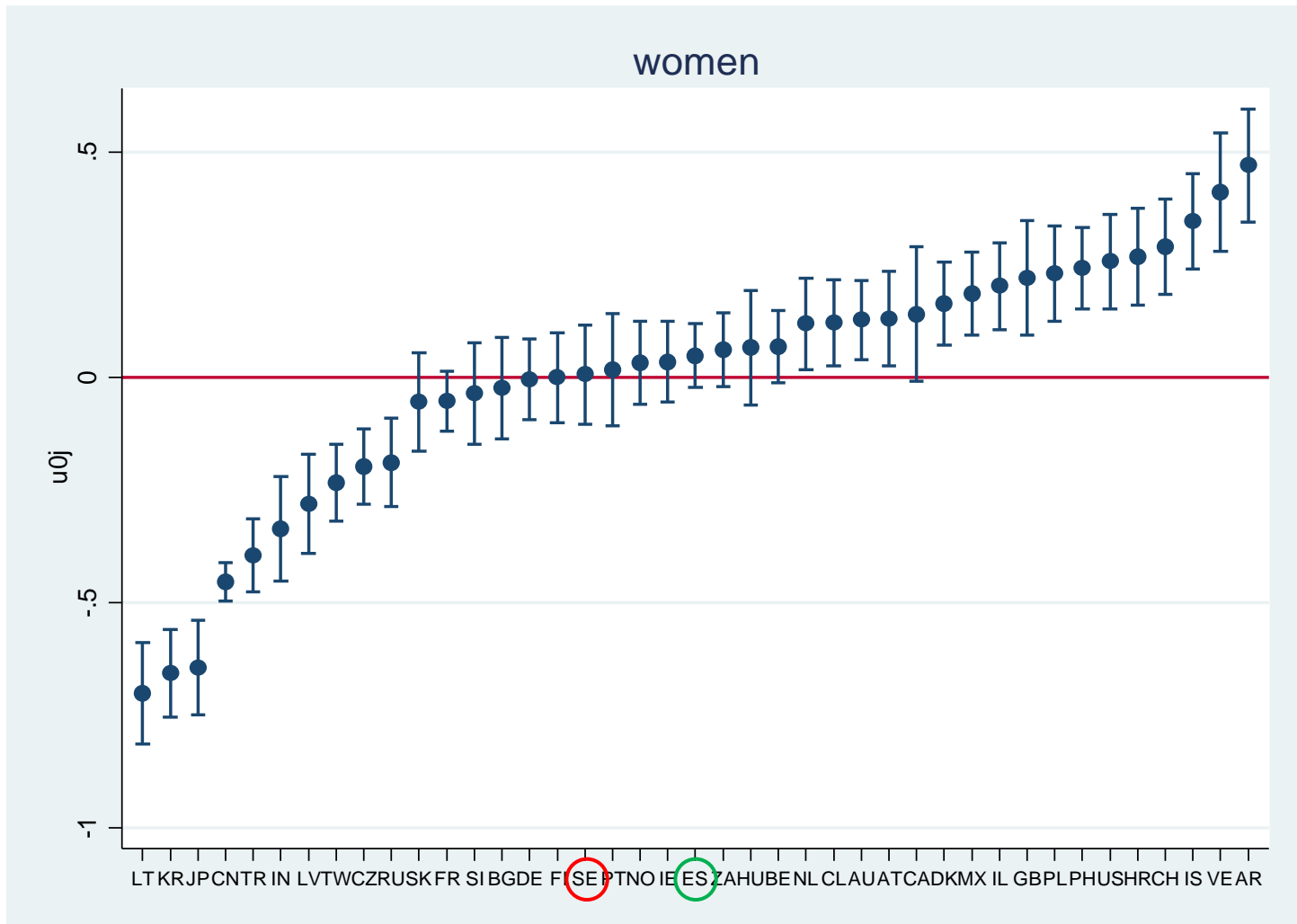
# Descriptivos (países seleccionados)

país	Conflicto trabajo-familia (media)	ELLA toma las decisiones y hace las tareas del hogar/cuidado(%)	ÉL toma las decisiones y ELLA hace las tareas del hogar/cuidado (%)	Igualdad (%)	Satisfacción con la vida familiar
AR-Argentina	1.48	35.30	17.59	7.38	6.15
VE-Venezuela	2.52	24.16	14.84	12.42	6.11
IS-Iceland	1.79	21.54	2.78	<b>25.91</b>	5.95
PH-Philippines	1.70	39.52	16.84	4.95	5.95
CH-Switzerland	1.52	28.64	9.93	9.01	5.95
US-United States	1.71	27.25	10.35	<b>15.02</b>	5.95
HR-Croatia	1.68	19.78	5.80	13.97	5.94
PL-Poland	1.71	<b>52.52</b>	4.70	3.58	5.94
MX-Mexico	1.78	22.81	<b>29.06</b>	4.22	5.91
CL-Chile	1.86	36.26	21.66	6.25	5.89
<b>ES-Spain</b>	<b>1.73</b>	<b>28.75</b>	<b>6.88</b>	<b>12.95</b>	<b>5.75</b>
SI-Slovenia	1.48	14.19	6.55	10.04	5.66
SK-Slovakia	1.87	33.03	5.98	9.06	5.62
RU-Russia	1.83	31.46	15.54	6.44	5.54
CZ-Czech Rep.	1.56	27.59	8.85	10.54	5.46
LV-Latvia	1.74	32.19	8.90	12.63	5.45
TR-Turkey	1.52	20.43	<b>40.62</b>	3.11	5.31
JP-Japan	1.56	<b>67.02</b>	15.20	0.86	5.17
KR-Korea (South)	1.72	<b>58.20</b>	17.10	0.61	5.16
IN-India	1.93	7.51	20.89	1.77	5.12
LT-Lithuania	1.68	36.81	6.96	9.70	5.03

# Modelo vacío - hombres



# Modelo vacío - mujeres



# Satisfacción con la vida familiar

		Model 2	
		Mujeres	Hombres
Índice de equilibrio en la pareja	ELLA hace la mayoría trabajo doméstico y toma las decisiones	<b>-.303***</b>	
	ELLA hace la mayoría trabajo doméstico + ÉL toma las decisiones	<b>-.251***</b>	
	ELLA hace la mayoría trabajo doméstico y AMBOS toman las decisiones /AMBOS hacen el trabajo doméstico y ÉL toma las decisiones	<b>-.119**</b>	
	REPARTO IGUALITARIO		
	ÉL hace la mayoría trabajo doméstico y AMBOS toman las decisiones /AMBOS hacen el trabajo doméstico y ELLA toma las decisiones	<b>-.100*</b>	<b>-.122**</b>
	ÉL hace la mayoría trabajo doméstico + ELLA toma las decisiones		<b>-.191**</b>
	ÉL hace la mayoría trabajo doméstico y toma las decisiones	<b>-.327*</b>	<b>-.274***</b>
	Número de horas de trabajo remunerado de la MUJER	0	
	1-20		
	21-40		
	41+		
Número de horas de trabajo remunerado del HOMBRE	0	<b>-.160***</b>	<b>-.083*</b>
	1-20		
	21-40		
	41+		
conflicto familia-trabajo		<b>-.369***</b>	<b>-.362***</b>
percepción de que la división del trabajo doméstico es justa		<b>.236***</b>	
escala de ideología de género		<b>-.112*</b>	<b>-.151*</b>

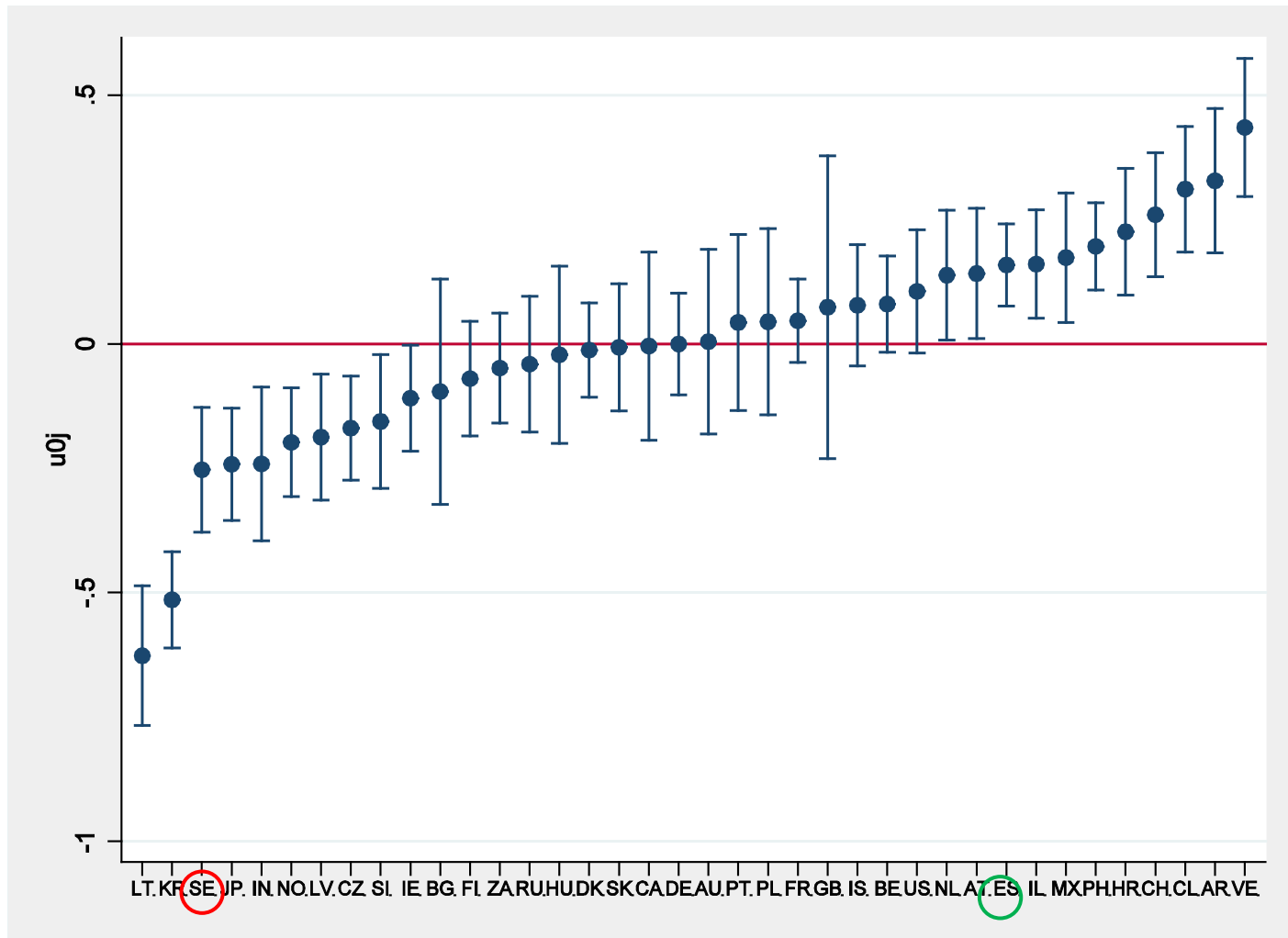
\* $p < .05$ , \*\* $p < .01$ , \*\*\* $p < .001$

# Satisfacción con la vida familiar

apreciación negativa de la paternidad		<b>-.466***</b>	<b>-.385***</b>
ver crecer a los hijos es la mayor felicidad		<b>.467***</b>	<b>.800***</b>
nivel de salud percibido		<b>.966***</b>	<b>.857***</b>
hijos hasta la edad de escolarización -1	0		
	1		<b>.097**</b>
	2+		<b>.149***</b>
hijos entre la edad de escolarización y los 17	0		
	1	<b>-.076**</b>	
	2+	<b>-.066*</b>	
ingresos familiares		<b>.189***</b>	<b>.160***</b>
edad	18-30		
	31-40		
	41-50	<b>-.162***</b>	<b>-.120*</b>
	51-65	<b>-.175***</b>	
religiosidad	no religioso- nunca asiste a servicios religiosos		
	afiliación religiosa- nunca asiste a servicios religiosos		<b>.086*</b>
	afiliación religiosa- asiste a servicios religiosos < 1 vez al año		
	afiliación religiosa- asiste a servicios religiosos al menos varias veces al año	<b>.089**</b>	<b>.114***</b>
Global Gender Gap			
GDP			
female labor participation			
n		7,699	6,433

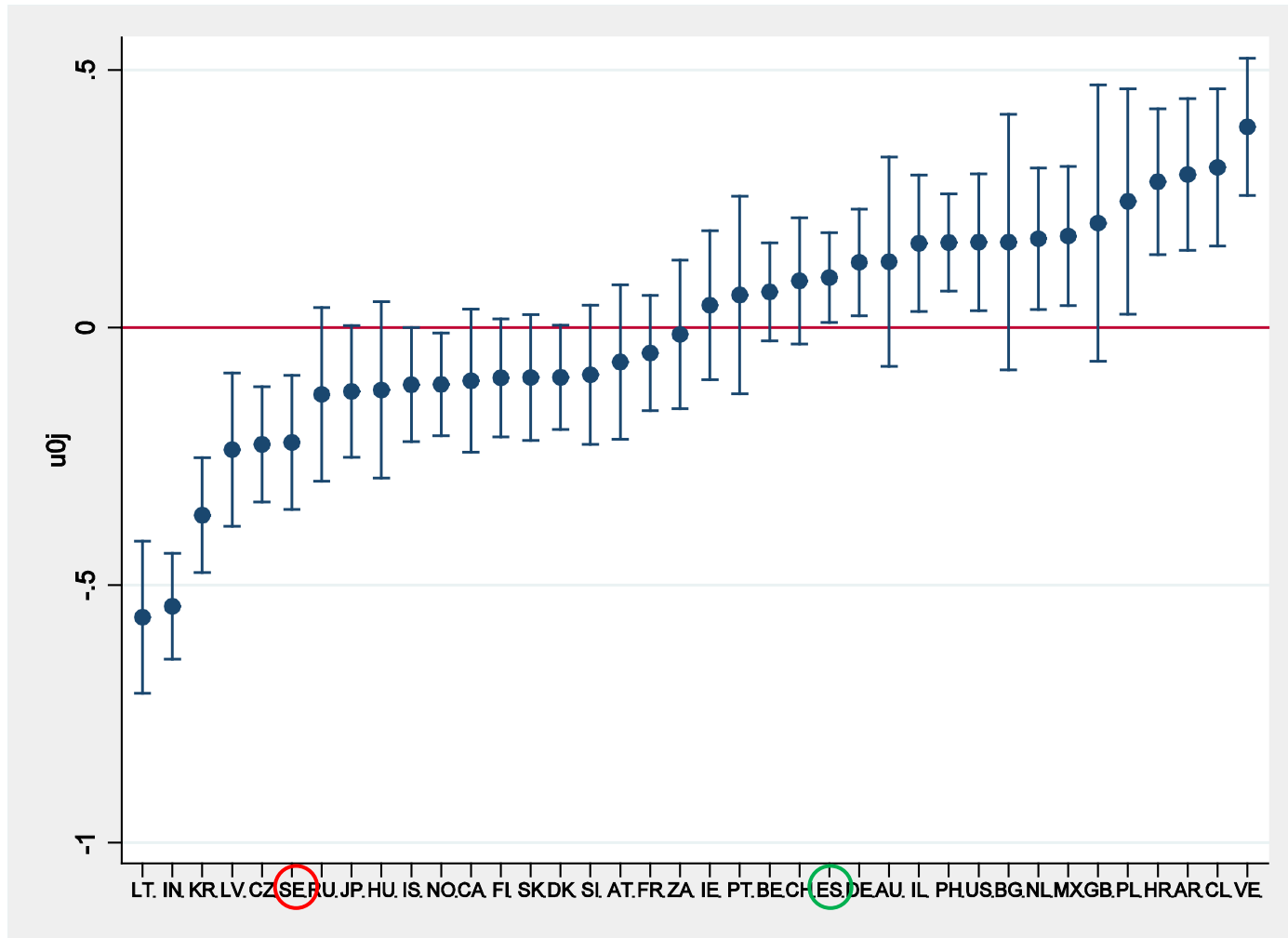
\* $p < .05$ , \*\* $p < .01$ , \*\*\* $p < .001$

# Modelo sin interacciones - hombres





# Modelo sin interacciones - mujeres



# Conclusiones

- Los resultados sustentan la teoría de la equidad, sobre todo para las mujeres.
- La toma de decisiones, cuando se realiza junto a las tareas y el cuidado, penaliza más a la mujer que al hombre.
- Para la satisfacción del hombre la sobrecarga de las mujeres no es significativa.
- Sí lo es para las mujeres la sobrecarga masculina (más si él no trabaja).
- La hipótesis 2 (sobre el conflicto familia-trabajo) es la única que se cumple.
- Las variables a nivel macro (país) no son significativas (algunas interacciones cruzadas, sí).
- Los países latinoamericanos son los que muestran más elevados niveles de satisfacción antes y después del modelo.
- En cambio, los moderados niveles de partida de los países escandinavos se deben a la composición de sus poblaciones. Bajan posiciones cuando se incorporan las variables individuales.