

UIII 2017 RECICLAJE URBANO ALMAYATE ENCLAVE PRODUCTIVO

Taller de reciclaje urbano,
Área de Urbanística y Ordenación del Teritorio
Escuela Técnica Superior de Arquitectura,
Universidad de Málaga

EXPOSICIÓN DE PROPUESTAS ALTERNATIVAS PARA EL DESARROLLO URBANÍSTICO DEL ENTORNO DE ALMAYATE

SALA USOS MÚLTIPLES TENENCIA DE ALCALDIA DE ALMAYATE

[C/ Rodríguez de la Fuente, 29. 29749. Almayate. Vélez-Málaga]

INAUGURACIÓN 6 JUNIO 2017, 12:30H



eAM
ESCUELA ARQUITECTURA MÁLAGA



Ayuntamiento de
Vélez Málaga

Almayate
Costa del Sol

Dirección de obra artística: Juana Sánchez Gómez, Nuria Nebot Gómez de Salazar y María Jesús García Granja

RESUMEN

En este documento se recogen imágenes, comunicados de prensa y paneles de la exposición de trabajos elaborados por los alumnos de la asignatura Urbanismo III durante el curso 2016-2017 en la Escuela de Arquitectura de Málaga.

Dicha exposición muestra el resultado de los talleres prácticos desarrollados sobre la temática del reciclaje urbano en Almayate.

La dirección de obra artística de la misma estuvo a cargo de las profesoras de la asignatura: Juana Sánchez Gómez (coordinadora de UIII), Nuria Nebot Gómez de Salazar y María Jesús García Granja.

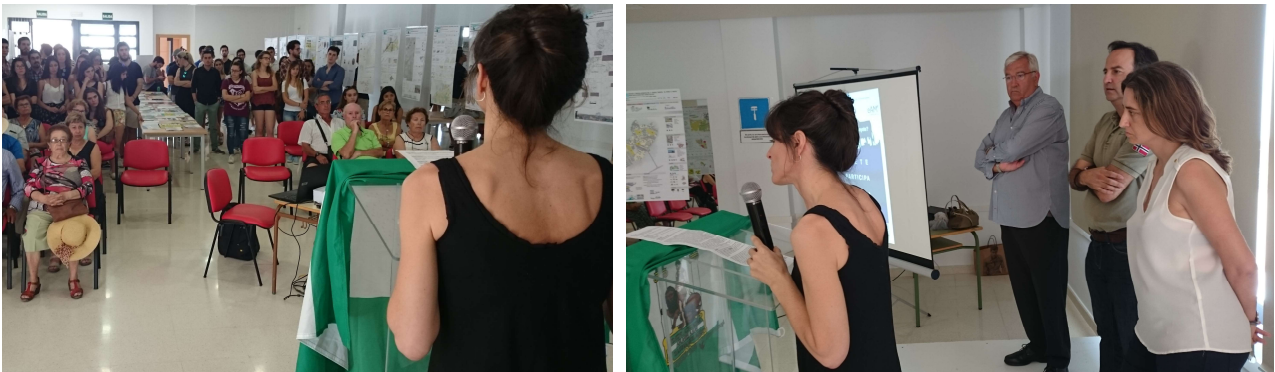


Fig. 1 y 2. Imágenes de la coordinadora de la asignatura, Juana Sánchez Gómez en el momento del discurso de apertura ante los asistentes, acompañada por el equipo docente y por las autoridades de los representantes de la autoridad local.



Fig. 3 y 4. Imágenes de la exposición



Fig. 5 y 6. Fotografías de los alumnos de Urbanística III en la eAM' y de las profesoras de la asignatura en el curso 2016-17, Juana Sánchez Gómez, Nuria Nebot Gómez de Salazar y María Jesús García Granja, el día de la inauguración.

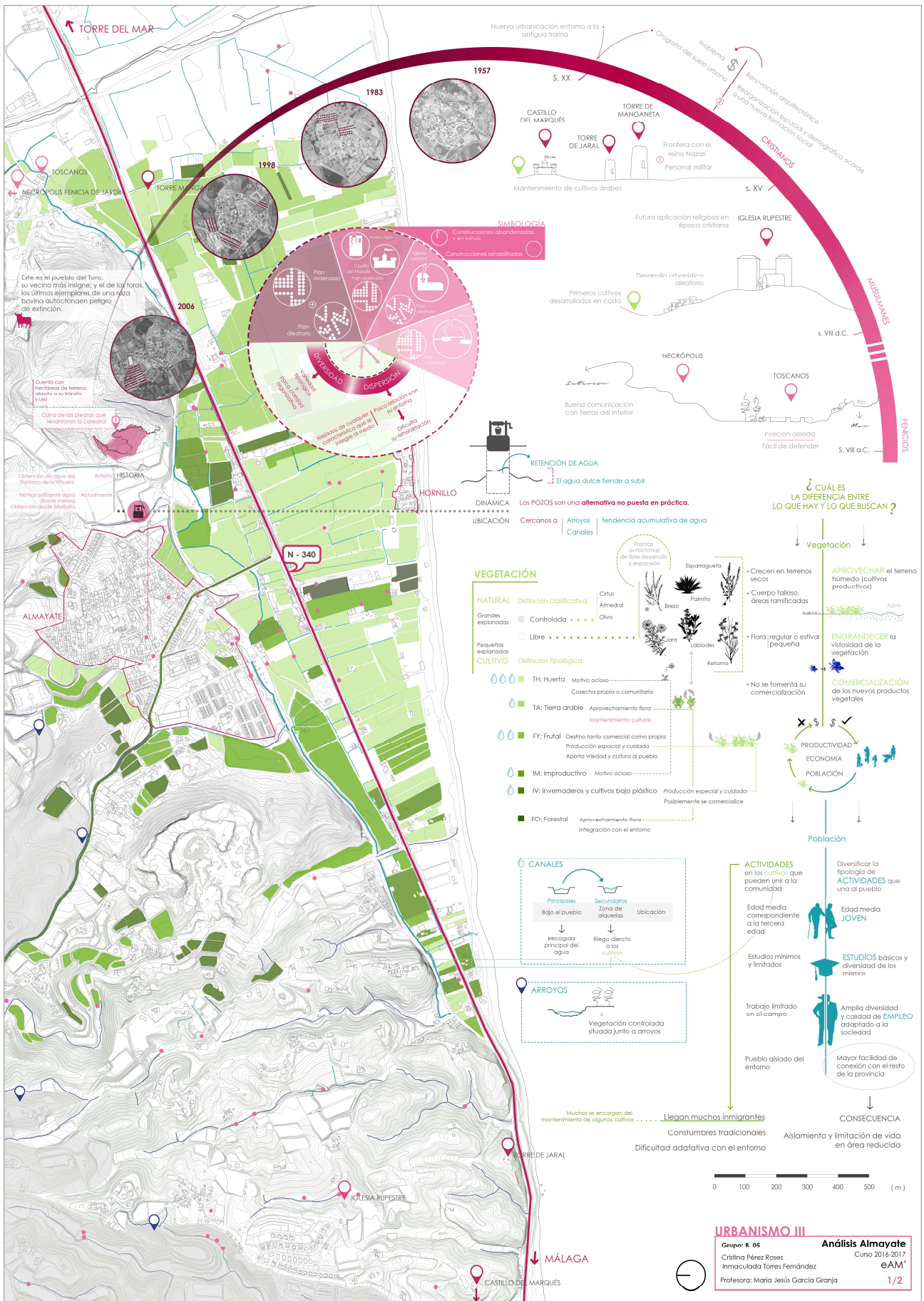


Fig. 7.a. Ejemplo de panel 1 de análisis sobre Almayate presentado a la exposición por las alumnas de la asignatura Urbanística III de la eAM' (2016-2017) Cristina Pérez Roses e Inmaculada Torres Fernández.



Fig 7.b. Ejemplo de panel 2 de análisis sobre Almayate presentado a la exposición por las alumnas de la asignatura Urbanística III de la eAM' (2016-2017) Cristina Pérez Roses e Inmaculada Torres Fernández.

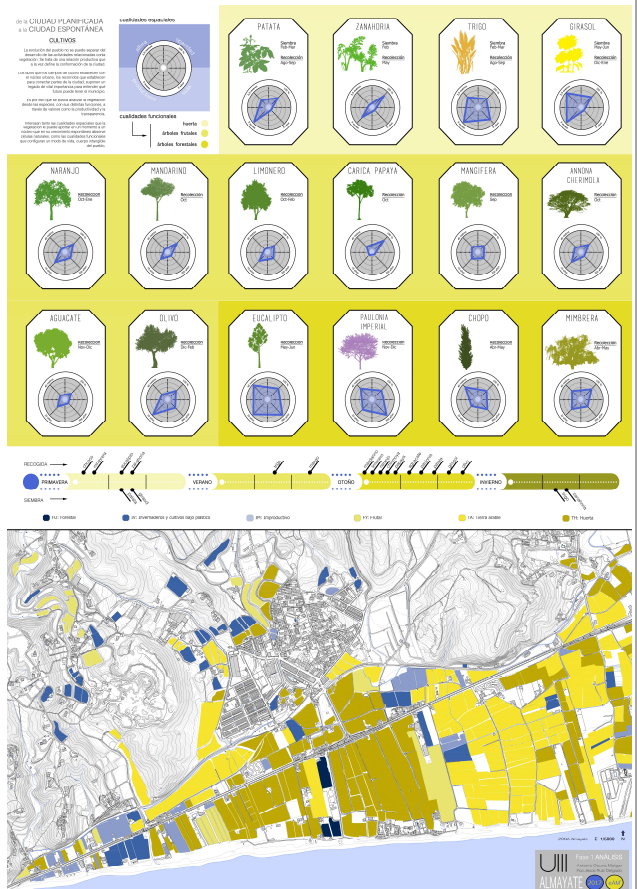
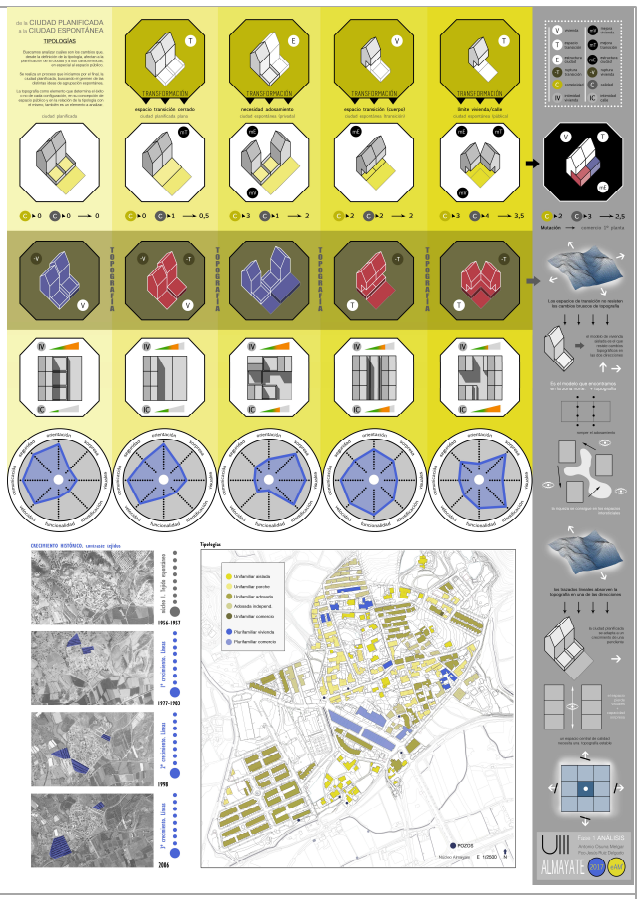
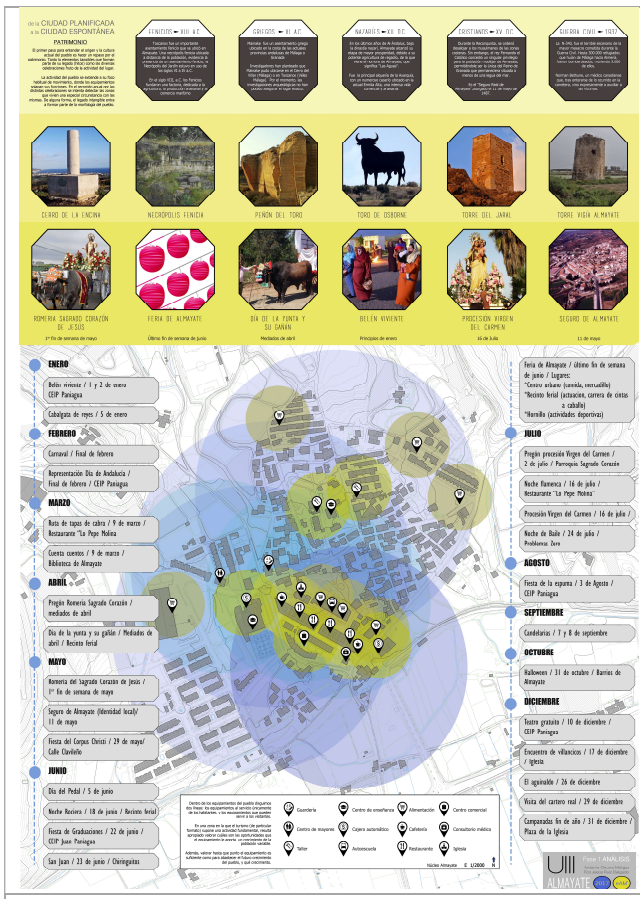


Fig. 8.a. Ejemplo de paneles de análisis parciales sobre Almayate (tejido urbano, crecimiento, tipologías edificatorias, cultivos, patrimonio, etc.) presentado a la exposición por los alumnos de la asignatura Urbanística III de la eAM' (2016-2017) por los alumnos Francisco Jesús Ruiz Delgado y Antonio Osuna Melgar.

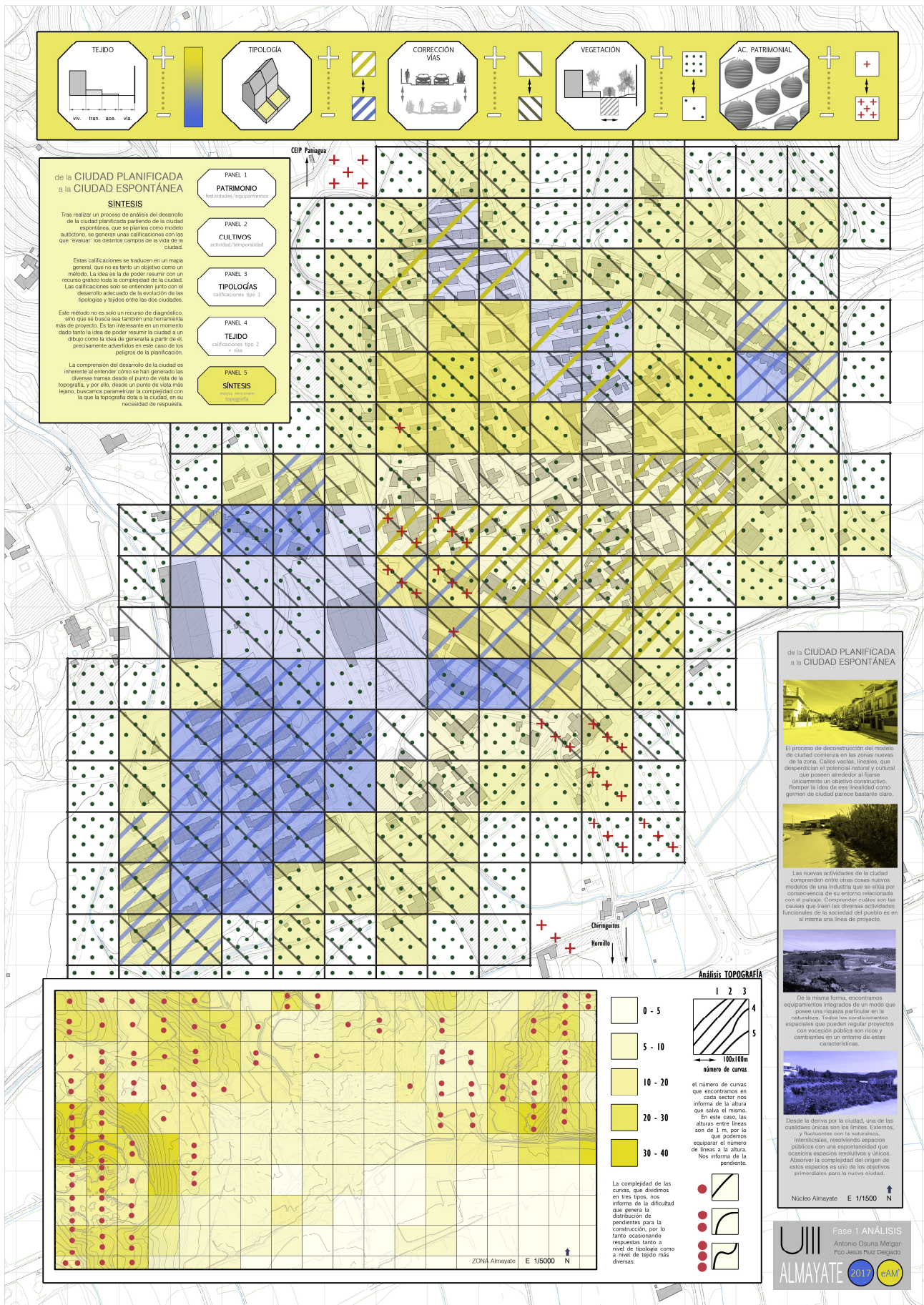


Fig. 8.b. Ejemplo de panel resumen del análisis de Almayate, presentado a la exposición por los alumnos de la asignatura Urbanística III de la eAM' (2016-2017) Francisco Jesús Ruiz Delgado y Antonio Osuna Melgar.

PARTICIPACIÓN en ALMAYATE

Una **IMAGEN** vale más que mil palabras

ÍNDICE

- 1 INTRODUCCIÓN
- 2 OBJETIVOS
- 3 DESTINATARIOS
 - 31 PÚBLICO INFANTIL
 - 32 PÚBLICO JUVENIL
 - 33 PÚBLICO ADULTO
- 4 DESARROLLO DEL CONCURSO
 - 41 CONTACTO CON BIBLIOTECA
 - 42 ELABORACIÓN DEL CARTEL
 - 43 DIFUSIÓN DEL CARTEL
 - 44 RECOGIDA DE IMÁGENES
 - 45 VALORACIÓN Y RECOPIACIÓN DE INFORMACIÓN
 - 46 EXPOSICIÓN DE IMÁGENES Y ENTREGA DE PREMIOS
- 5 REFERENCIAS

1 INTRODUCCIÓN

Este concurso nace gracias a la iniciativa de llevar a cabo una guía de participación ciudadana en la pedanía de Almayate.

En esta guía se explican aquellos pasos más importantes para el desarrollo del concurso, en este caso de pintura o fotografía.

A continuación se explicará en profundidad los pasos a seguir, empezando por el contacto con un local del lugar, que nos ayudará tanto en la recogida de los trabajos que han participado en el concurso, como en la exposición de los mismos, siguiendo con la atracción de los vecinos contando con realizar el diseño y la difusión de un cartel. Para terminar el proceso, nos encargaremos de valorar los trabajos expuestos y elegir un ganador con su correspondiente premio.

2 OBJETIVOS

La elección de un concurso de dibujo o fotografía, en este caso dirigido a los lugares más especiales o atractivos de Almayate, nos permite conocer con facilidad aquellos rincones de valor que merecen permanecer o incluso potenciar desde el punto de vista más urbanístico.

Además de ello, incluimos la posibilidad en el concurso, para aquellos más arriesgados, de representar en una imagen algún lugar ideal o fantástico que aún no encuentran en Almayate. Esto es importante para conocer las necesidades y las demandas urbanísticas de los vecinos.

PODRÁ PRESENTARSE TODO AQUEL QUE LO DESEE, TANTO HABITANTES DEL MISMO ALMAYATE, COMO PERSONAS DE OTROS LUGARES, SIEMPRE Y CUANDO ATENDIENDO A LAS SIGUIENTES CATEGORÍAS: PÚBLICO INFANTIL, JUVENIL Y ADULTO. ESTAS CATEGORÍAS HAN SIDO ASIGNADAS PARA QUE LOS DESTINATARIOS PUEDAN COMPETIR CON UN NIVEL MÁS ACORDE A SU EDAD.

31 PÚBLICO INFANTIL

Niños de 3 a 10 años

¿AQUÍ INTERESAN LOS NIÑOS?

Con ellos podemos conocer las demandas y la falta de mobiliario urbano que hay en los parques de la zona, así como actividades deseadas que no se pueden realizar actualmente porque no hay lugar que las recoga. También nos pueden dar pistas sobre los lugares más acogedores para jugar o incluso cómo es el colegio de Almayate.

32 PÚBLICO JUVENIL

Niños de 11 a 17 años

¿AQUÍ INTERESAN LOS JÓVENES?

Son los jóvenes los que nos pueden ayudar para conocer los puntos de encuentro de los mismos, ya sean plazas, calles en concreto o la puerta del instituto. También conoceremos si en estos lugares hay una falta de equipamientos o incluso mobiliario urbano. Por otro lado, también pueden reflejar sus deseos de permanecer en Almayate o de irse y por qué.

33 PÚBLICO ADULTO

Personas de 18 años o más

¿AQUÍ INTERESAN LOS ADULTOS?

No nos puede faltar la opinión de los adultos, tanto ancianos como personas más jóvenes. Son ellos los que nos aportarán información sobre más rango de equipamientos de Almayate, así como puntos de encuentro en festividades o días laborales si los hay. Podrán usar el dibujo para reflejar actividades que faltar, como distintos talleres o equipamientos deportivos entre otras cosas. Además, pueden informarnos sobre el estado de las comunicaciones que tiene Almayate.

41 CONTACTO

Una vez ya concretada la idea en la que queremos involucramos con la participación ciudadana, pensamos en quienes nos podrían ayudar para hacerlo y buscamos establecer contacto con el equipo de la Biblioteca Municipal de Almayate.

Así, que hemos redactado el mensaje de la izquierda y enviado con el objetivo de establecer unas fechas aproximadas para poderlo realizar. En el mensaje explicamos y proponemos la intervención que está planteada para hacer en el pueblo.

Nuestra intención, es conseguir la aprobación de los responsables de la biblioteca y proseguir a los siguientes pasos que exponemos en la guía.

42 ELABORACIÓN DEL CARTEL

Para realizar el cartel tuvimos en cuenta la importancia de llamar la atención a todo tipo de público por igual. De este modo, consideramos la idea de incluir colores llamativos, letras claras y visibles además de algún otro detalle que no fuese del todo infantil aunque también llamase a este público. Así pues, optamos por las manchas de pintura y los dibujos a mano alzada.

Por otro lado, la información que consideramos imprescindible fue la explicación de las normas del concurso y el desarrollo de las categorías. En este caso, ambos aspectos se encuentran explicados anteriormente.

Todo ello sin olvidarnos de incluir la fecha de recogida de trabajos más la fecha de entrega de premios. En el cartel que presentamos no incluimos estas fechas puesto que el mensaje que esperamos desde la biblioteca de Almayate aún no ha sido enviado y por lo tanto, no podemos concretar fechas.

43 DIFUSIÓN DEL CARTEL

Una vez ya realizado el cartel, procedemos a su colocación. Para una mayor exposición y recogida de participantes, hemos elegido puntos claves, como la fachada del colegio, la de los equipamientos propios, la del edificio municipal...

44 RECOGIDA DE IMÁGENES

Una vez que los participantes han realizado su propuesta ya sea dibujo o fotografía será conveniente que lo guarden en un sobre y abierto según este procedimiento para participar en el concurso.

1. Desplazarse hasta la Biblioteca Municipal
2. Se rellenará el siguiente papel que se colocará con la imagen
3. Introducirlo al buzón de recogida
4. Nos encargamos personalmente de recoger todos los documentos del buzón y el participante solo debe esperar

45 VALORACIÓN Y RECOPIACIÓN DE INFORMACIÓN

Una vez ya recogidos los archivos, procedemos a la revisión de los trabajos. Por lo que antes debemos determinar una serie de criterios por los que debemos regirnos para hacer la selección de los ganadores. Pero lo que realmente debemos es analizar cada uno de ellos, para obtener toda la información posible para la intervención que queremos hacer posteriormente.

- Para nuestra intervención
 1. ¿Qué lugar eligen? ¿Hay algún lugar que escoge más de una persona?
 2. ¿Destacan algo en común?
 3. Diferencian entre los que prefieren ver el lugar tal como está con los que introducen un elemento nuevo
 4. ¿Cuáles son esos elementos que incorporan? ¿Sienten posible su instalación?
 5. ¿Qué relación existe entre las diversas categorías?
 6. Distinguir entre espacios exteriores e interiores.
- Para el concurso
 1. Claridad en el dibujo/fotografía
 2. El mensaje es evidente
 3. Predomina la creatividad en el dibujo
 4. Consegue llamar la atención

46 EXPOSICIÓN DE IMÁGENES Y ENTREGA DE PREMIOS

Al finalizar de visualizar todas las imágenes, se debe realizar la puesta en común y entrega de premios. El lugar que hemos decidido para exponer los mejores es el patio andaluz que hay en la biblioteca, espacio de poco tamaño pero con un patrimonio rico de la zona. Únicamente habrá un premio por categoría.

Fig 8. Ejemplo de guía de participación ciudadana presentada a la exposición por las alumnas de la asignatura Urbanística III de la eAM´ (2016-2017) Mónica Matas Arroyo y Carmen Miranda Jiménez.

MARINA SÁNCHEZ GUZMÁN ALBERTO PABÓN MEDINA

Mi pueblo hoy y mañana

De boca en boca

ATANDO CABOS

La Travesía Por un entorno con Alma

El interés por un paso real derivó en la simplificación de dicho taller y su propuesta mediante la solicitud de colaboración, por correo al CEIP Juan Pantoja.

Esta información se adjuntará con el material de la actividad en las próximas páginas. En caso de que el taller se lleve a cabo se pretenden comprender las motivaciones de los niños respecto a su pueblo, nuevas actividades de ocio que se podrían incorporar teniendo una recepción activa por parte del público al que se dirige, sin la necesidad de buscar dichas actividades en el exterior y promoviendo un desplazamiento sostenible e independiente por parte de los niños, es decir, la independencia que les proporciona la proximidad.

Los temas en las mesas redondas aportarán no solo información fresca con libre expresión dada la espontaneidad de una discusión entre personas diversas y de distinta generación sino favorecerá las relaciones entre vecinos con vistas a la realización de la siguiente actividad encadenada del programa.

Taller "Mi pueblo hoy y mañana"

¿De quién parte? CEIP Juan Pantoja
¿A quién se dirige? Alumnos de 3º y 4º de primaria y sus abuelos.

¿En qué consiste?
Consiste en un taller en el que interactúan abuelos y nietos para adquirir una información determinada. En primer lugar los niños completarán una serie de fichas en las que se juega con dibujos e iconos recortables con el fin de localizar su calle y conocer su percepción sobre ella en la actualidad y sus deseos futuros al respecto, en este paso los abuelos les acompañarán interesándose y resolviendo los dudas de sus nietos. Los resultados quedarán recogidos en un mural sobre el que los niños podrán contar a sus compañeros sus impresiones sobre la actividad.
En segundo lugar, se organizarán mesas redondas con 5 abuelos y sus correspondientes nietos. En cada mesa habrá un tema escrito sobre papel (acompañado de una imagen representativa) y una grabadora. Se dará comienzo a un debate de 30 minutos en el que se pondrán en común las opiniones sobre el tema establecido.
Posibles temas: Los espacios vacíos y su posible uso | Los parques, uso actual y deseos | Accesibilidad, el estado de las calles | El comercio y nuevos necesidades | Equipamientos de ocio actual y deseos

¿Qué medios se necesitan?
Lugar: Aulas del centro escolar.
Material: Fotocopias de documentos para dibujar y recortar por los alumnos.
Impresión de los títulos de los temas establecidos para la mesa redonda.
Material de dibujo, tijeras y pegamento.
Grabadoras de audio.

El interés por un paso real derivó en la simplificación de dicho taller y su propuesta mediante la solicitud de colaboración, por correo al CEIP Juan Pantoja.

Esta información se adjuntará con el material de la actividad en las próximas páginas. En caso de que el taller se lleve a cabo se pretenden comprender las motivaciones de los niños respecto a su pueblo, nuevas actividades de ocio que se podrían incorporar teniendo una recepción activa por parte del público al que se dirige, sin la necesidad de buscar dichas actividades en el exterior y promoviendo un desplazamiento sostenible e independiente por parte de los niños, es decir, la independencia que les proporciona la proximidad.

Los temas en las mesas redondas aportarán no solo información fresca con libre expresión dada la espontaneidad de una discusión entre personas diversas y de distinta generación sino favorecerá las relaciones entre vecinos con vistas a la realización de la siguiente actividad encadenada del programa.

Guión Participación Ciudadana

Material: Para llevar a cabo la actividad se adjuntan tres documentos A4 (a elección su impresión en color o blanco y negro), además serían necesarias tijeras, lápices o rotuladores y pegamento.

1. Programar la realización en horario lectivo (clase 3º o 4º primaria). Duración aproximada: 45 minutos.
2. Imprimir el material y prever la necesidad de herramientas para dibujar, recortar y pegar.
3. Explicar a los alumnos que se trata de una actividad de participación ciudadana en la que se pretende conocer cómo perciben su pueblo y los deseos o necesidades en su entorno.
4. Entregar el primer documento en el que en primer lugar se pregunta su nombre y calle (ayudándoles en caso de que desconozcan la dirección con el fin de localizar al menos la zona en la que residen). Necesitarán lápices o rotuladores para dibujar.
5. Entregar el segundo y tercer documento al mismo tiempo, ya que tendrán que recortar elementos del segundo con el fin de completar los espacios en blanco del tercero pegando los iconos que para ellos corresponden a las preguntas realizadas.
6. Motivarnos a compartir en grupos con sus compañeros sus impresiones sobre la actividad o las preguntas realizadas en ella.

Se agradecería la recopilación de fotografías o vídeo con el fin de ilustrar la actividad.

Encuesta

1. ¿Te gusta tu pueblo?
Para establecer un primer contacto con el ciudadano, se lanza una pregunta bastante general en la que se pretende poner sobre la mesa los primeros temas que gustan o preocupan sobre el pueblo. Tanto desde lo material a lo intangible, actividades y eventos.
2. ¿Te gustaría tener en el pueblo un espacio restringido al tráfico, dedicado al peatón?
Para entender la relación del ciudadano con el vehículo aparece esta pregunta, como producto de la invasión por parte del coche detectada en el análisis.
3. ¿Utilizas los espacios verdes?
¿Crees que se necesitan más?
Se pretende entender por qué ciertos parques parecen en desuso y atender a lo que entienden como espacio verde y cómo desearían que fueran.
4. ¿Pienensas que hay suficientes equipamientos? En caso negativo, ¿cuál echas en falta?
5. ¿Qué piensas sobre el turismo? ¿Qué atractivo añadirías o fomentarías en el pueblo?
En primer lugar para comprender si entienden turismo como oportunidad para despertar al pueblo y favorecer al pequeño comercio o si temen que pueda suponer una amenaza. Atender a sus propuestas sobre qué fomentar para atraer a un turismo ligero.

Reunión "Por un entorno con Alma"

¿De quién parte? CEIP Juan Pantoja
¿A quién se dirige? AMPA

¿En qué consiste?
Consiste en una cita organizada por el colegio para reunir a los padres de los alumnos con el fin de reflexionar sobre los principales problemas que encuentran en el urbanismo del pueblo y proponer mejoras.

En esta actividad se atiende a la generación intermedia que generalmente es más activa desde la movilidad (con vehículo propio) y será consciente de las necesidades por las cuales deben desplazarse al exterior (campes, cine, restaurantes, librerías...). Además por su carácter de padres tienen una "alarma" sobre la seguridad que pretenden para sus hijos, o su vez como trabajadores pueden tener intereses sobre el comercio y tener impresiones sobre la búsqueda de empleo tanto en el exterior como en el interior del pueblo.

Se pretende durante la reunión que una secretaria rellene un Acta, con el fin de llegar a las opiniones de mayor interés y a los temas más discutidos o problemáticos. Al mismo tiempo dicha actividad supone la motivación del adulto por el destino del pueblo.

¿Qué medios se necesitan?
Lugar: Aulas del colegio.

Se decide organizar una reunión en lugar de acercarse mediante entrevistas o encuestas con el fin de que la reflexión sea más profunda y meditada, además de generar debate entre un grupo de ciudadanos (los padres) que aunque con características comunes tienen vidas bastante diversas y opiniones por lo tanto variadas.

La travesía

¿En qué consiste?
Consiste en la organización de una jornada en la que se realiza una ruta caminando que desde el exterior (zona agrícola) se introduce en el pueblo enlazado espacios localizados de interés para una propuesta futura con el fin de encontrar posibles relaciones urbanas y las sensaciones que genera cada parada en el camino.

En esta etapa final del proceso participativo se anima a asistir a todas las generaciones tratadas con anterioridad. Los pasos a seguir:

1. Ponerse en contacto con el colegio como enlace principal del proceso participativo con fin de entregar una cartelería y repartirla por los equipamientos principales del pueblo. En esta aparecerá indicado el lugar de encuentro, día y hora.
2. Colocar una señal en cada parada (estaca o bandera con su número correspondiente) para reunir al grupo y dar las instrucciones necesarias.
3. Establecer un stand en el lugar de encuentro en el que se repartirán los mapas para comenzar la ruta.

Fig 9. Ejemplo de guía de participación ciudadana presentada a la exposición por las alumnas de la asignatura Urbanística III de la eAM' (2016-2017) Marina Sánchez Guzmán y Alberto Pabón Medina.

+ PROPUESTA

LA LÍNEA DE TRABAJO A SEGUIR SE PUEDE DEFINIR COMO LA REDEFINICIÓN DEL PUEBLO A TRAVÉS DE SU RECONSTRUCCIÓN DE LA ANTIGUA VÍA DE FERROCARRIL COMO SENDA VERDE DOTADA DE UN PROGRAMA DE ACTIVIDADES DE USO DIVERSIFICADO PARA LOS PUEBLOS HABITANTES COMO A FOMENTAR TURISMO, RECONSTRUIENDO EL PUEBLO Y TRAZANDO SU IDENTIDAD.

LA FINALIDAD RESIDE EN QUE TANTO ALUMNADOS COMO TURISTAS PODAN SER DE FORMA MÁS COMODAS EN SU VISITA, RESPONDIENDO A LAS NECESIDADES ACTUALES ENCONTRADAS EN EL PUEBLO.

DESARROLLO DE LA ANTIGUA VÍA DE FERROCARRIL COMO SENDA VERDE, DOTANDO Y RECONSTRUYENDO PARA QUE PUEDA SER USADA EN LA FUNCIÓN. ESTA SE CONECTARÁ CON EL CENTRO DEL PUEBLO, FORMANDO UNA SENSACIÓN DE UNIDAD Y RECONSTRUYENDO EL PUEBLO RECONSTRUYENDO LA IDENTIDAD.

CLASIFICACIÓN DEL SUELO
 SUELO URBANO
 SUELO URBANO
 SUELO URBANO
 SUELO URBANO
 SUELO URBANO

+ ZONA DE PETANCA Y JUEGOS DE MESA

EN UNA DE LAS PARCELAS SE DEDICARÁ AL JUEGO DE PETANCA Y JUEGOS DE MESA, CON UN PROGRAMA DE ACTIVIDADES DE USO DIVERSIFICADO PARA LOS PUEBLOS HABITANTES COMO A FOMENTAR TURISMO, RECONSTRUYENDO EL PUEBLO Y TRAZANDO SU IDENTIDAD.

+ ZONA PARA REALIZACIÓN DE TALLERES AGRÍCOLAS

SE DEDICARÁ A LA REALIZACIÓN DE TALLERES AGRÍCOLAS, CON UN PROGRAMA DE ACTIVIDADES DE USO DIVERSIFICADO PARA LOS PUEBLOS HABITANTES COMO A FOMENTAR TURISMO, RECONSTRUYENDO EL PUEBLO Y TRAZANDO SU IDENTIDAD.

+ PARQUE RECONSTRUCCIÓN DEL ESPACIO PÚBLICO

SE DEDICARÁ A LA RECONSTRUCCIÓN DEL ESPACIO PÚBLICO, CON UN PROGRAMA DE ACTIVIDADES DE USO DIVERSIFICADO PARA LOS PUEBLOS HABITANTES COMO A FOMENTAR TURISMO, RECONSTRUYENDO EL PUEBLO Y TRAZANDO SU IDENTIDAD.

+ TEATRO

SE DEDICARÁ A LA REALIZACIÓN DE UN TEATRO, CON UN PROGRAMA DE ACTIVIDADES DE USO DIVERSIFICADO PARA LOS PUEBLOS HABITANTES COMO A FOMENTAR TURISMO, RECONSTRUYENDO EL PUEBLO Y TRAZANDO SU IDENTIDAD.

+ CASITAS PARA EQUIPOS DE PESCADORES DE LA ZONA

SE DEDICARÁN A LA REALIZACIÓN DE CASITAS PARA EQUIPOS DE PESCADORES, CON UN PROGRAMA DE ACTIVIDADES DE USO DIVERSIFICADO PARA LOS PUEBLOS HABITANTES COMO A FOMENTAR TURISMO, RECONSTRUYENDO EL PUEBLO Y TRAZANDO SU IDENTIDAD.

+ SECCIÓN DE LA SENDA: CARRIL PEATONAL + CARRIL BICI

SE DEDICARÁ A LA REALIZACIÓN DE UN CARRIL PEATONAL Y CARRIL BICI, CON UN PROGRAMA DE ACTIVIDADES DE USO DIVERSIFICADO PARA LOS PUEBLOS HABITANTES COMO A FOMENTAR TURISMO, RECONSTRUYENDO EL PUEBLO Y TRAZANDO SU IDENTIDAD.

+ REGENERACIÓN AMBIENTAL: OBSERVATORIO DE AVES + ÁREA DE DESCANSO

SE DEDICARÁ A LA REGENERACIÓN AMBIENTAL, CON UN PROGRAMA DE ACTIVIDADES DE USO DIVERSIFICADO PARA LOS PUEBLOS HABITANTES COMO A FOMENTAR TURISMO, RECONSTRUYENDO EL PUEBLO Y TRAZANDO SU IDENTIDAD.

+ MIRADOR DE LA TORRE CREACIÓN DE

SE DEDICARÁ A LA REALIZACIÓN DE UN MIRADOR, CON UN PROGRAMA DE ACTIVIDADES DE USO DIVERSIFICADO PARA LOS PUEBLOS HABITANTES COMO A FOMENTAR TURISMO, RECONSTRUYENDO EL PUEBLO Y TRAZANDO SU IDENTIDAD.



+ RUTA DINÁMICA

LA SENDA SE DESARROLLA EN TRES EJE:
 + EJE URBANO
 + EJE RURAL
 + EJE COSTERO Y CULTURAL

+ PGOU

LA SENDA SE DESARROLLA EN TRES EJE:
 + EJE URBANO
 + EJE RURAL
 + EJE COSTERO Y CULTURAL

+ MEJORA DEL ESPACIO

SE DEDICARÁ A LA MEJORA DEL ESPACIO, CON UN PROGRAMA DE ACTIVIDADES DE USO DIVERSIFICADO PARA LOS PUEBLOS HABITANTES COMO A FOMENTAR TURISMO, RECONSTRUYENDO EL PUEBLO Y TRAZANDO SU IDENTIDAD.

+ CASAS PARA EQUIPOS DE PESCADORES DE LA ZONA

SE DEDICARÁN A LA REALIZACIÓN DE CASAS PARA EQUIPOS DE PESCADORES, CON UN PROGRAMA DE ACTIVIDADES DE USO DIVERSIFICADO PARA LOS PUEBLOS HABITANTES COMO A FOMENTAR TURISMO, RECONSTRUYENDO EL PUEBLO Y TRAZANDO SU IDENTIDAD.

+ SECCIÓN DE LA SENDA: CARRIL PEATONAL + CARRIL BICI

SE DEDICARÁ A LA REALIZACIÓN DE UN CARRIL PEATONAL Y CARRIL BICI, CON UN PROGRAMA DE ACTIVIDADES DE USO DIVERSIFICADO PARA LOS PUEBLOS HABITANTES COMO A FOMENTAR TURISMO, RECONSTRUYENDO EL PUEBLO Y TRAZANDO SU IDENTIDAD.

+ REGENERACIÓN AMBIENTAL: OBSERVATORIO DE AVES + ÁREA DE DESCANSO

SE DEDICARÁ A LA REGENERACIÓN AMBIENTAL, CON UN PROGRAMA DE ACTIVIDADES DE USO DIVERSIFICADO PARA LOS PUEBLOS HABITANTES COMO A FOMENTAR TURISMO, RECONSTRUYENDO EL PUEBLO Y TRAZANDO SU IDENTIDAD.

+ MIRADOR DE LA TORRE CREACIÓN DE

SE DEDICARÁ A LA REALIZACIÓN DE UN MIRADOR, CON UN PROGRAMA DE ACTIVIDADES DE USO DIVERSIFICADO PARA LOS PUEBLOS HABITANTES COMO A FOMENTAR TURISMO, RECONSTRUYENDO EL PUEBLO Y TRAZANDO SU IDENTIDAD.

+ RUTA DINÁMICA

LA SENDA SE DESARROLLA EN TRES EJE:
 + EJE URBANO
 + EJE RURAL
 + EJE COSTERO Y CULTURAL

+ PGOU

LA SENDA SE DESARROLLA EN TRES EJE:
 + EJE URBANO
 + EJE RURAL
 + EJE COSTERO Y CULTURAL

+ MEJORA DEL ESPACIO

SE DEDICARÁ A LA MEJORA DEL ESPACIO, CON UN PROGRAMA DE ACTIVIDADES DE USO DIVERSIFICADO PARA LOS PUEBLOS HABITANTES COMO A FOMENTAR TURISMO, RECONSTRUYENDO EL PUEBLO Y TRAZANDO SU IDENTIDAD.



- ESPACIOS PROPUESTOS**
1. PUNTO DE INTERVENCIÓN ALTERNATIVA A LA ANTIGUA VÍA DE FERROCARRIL
 2. RECONSTRUCCIÓN DEL ESPACIO PÚBLICO, PARQUE
 3. PARQUE INTERACTIVO PARA LOS PUEBLOS HABITANTES COMO A FOMENTAR TURISMO, RECONSTRUYENDO EL PUEBLO Y TRAZANDO SU IDENTIDAD.
 4. ZONA DE PETANCA Y JUEGOS DE MESA
 5. ZONA DE REALIZACIÓN DE TALLERES AGRÍCOLAS
 6. MEJORA DE ESPACIOS CON SU EQUIPAMIENTO DEPORTIVO
 7. ÁREA RECREATIVA, MIRADOR
 8. TEATRO
 9. ALUMNADO PARA EQUIPOS DE PESCADORES + CENTRO DE ACTIVIDADES DE USO DIVERSIFICADO PARA LOS PUEBLOS HABITANTES COMO A FOMENTAR TURISMO, RECONSTRUYENDO EL PUEBLO Y TRAZANDO SU IDENTIDAD.
 10. CASAS PARA EQUIPOS DE PESCADORES + JUEGOS DE MESA
 11. CASAS PARA EQUIPOS DE PESCADORES + JUEGOS DE MESA
 12. CASAS PARA EQUIPOS DE PESCADORES + JUEGOS DE MESA
 13. REGENERACIÓN AMBIENTAL, OBSERVATORIO DE AVES + ÁREA DE DESCANSO

Fig. 10. Ejemplo de panel resumen de la propueta de intervención en Almayate, presentado a la exposición por las alumnas de la asignatura Urbanística III de la eAM (2016-2017) Eva Pire Cortés y Cristina Pullay Morales.

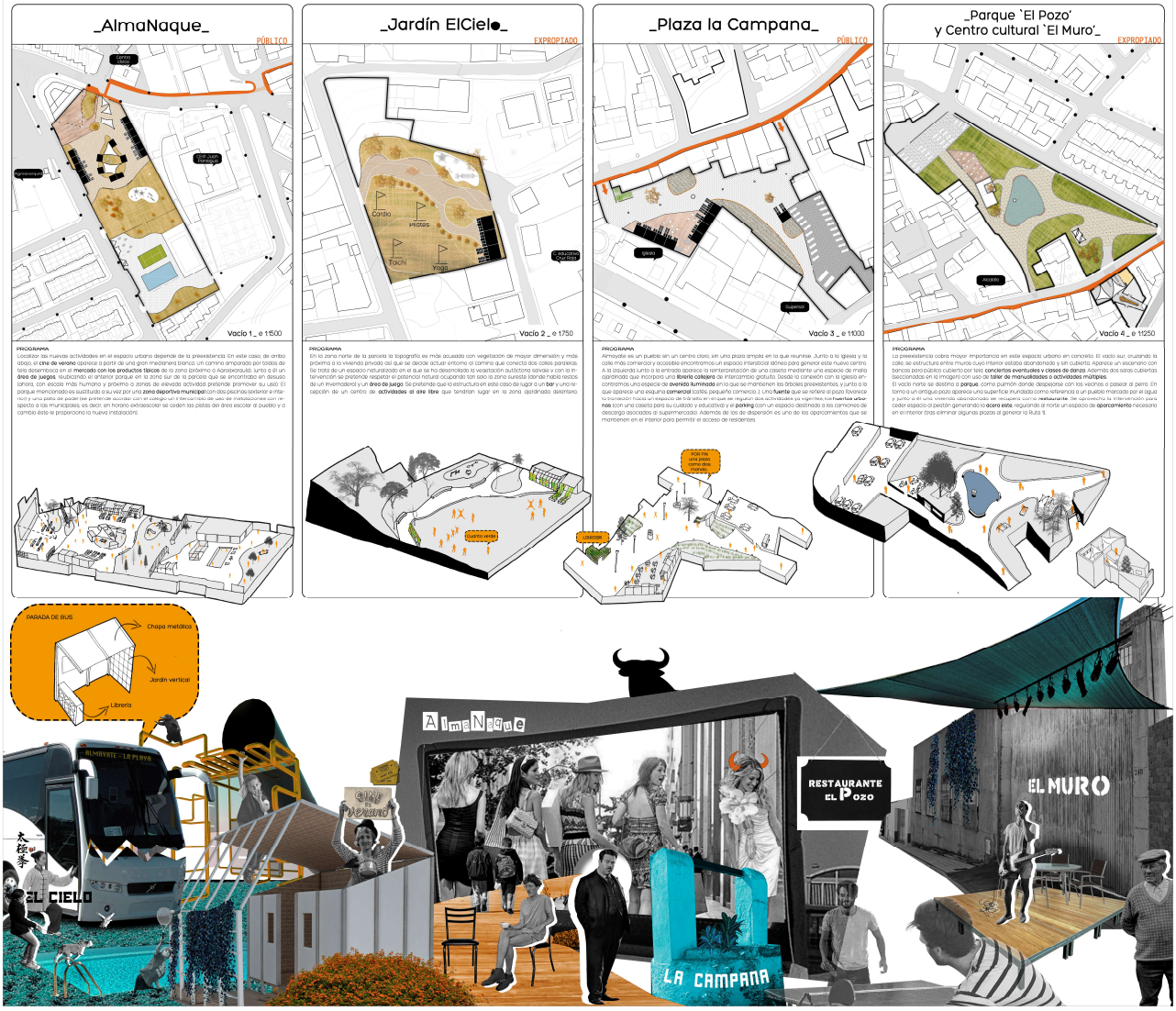
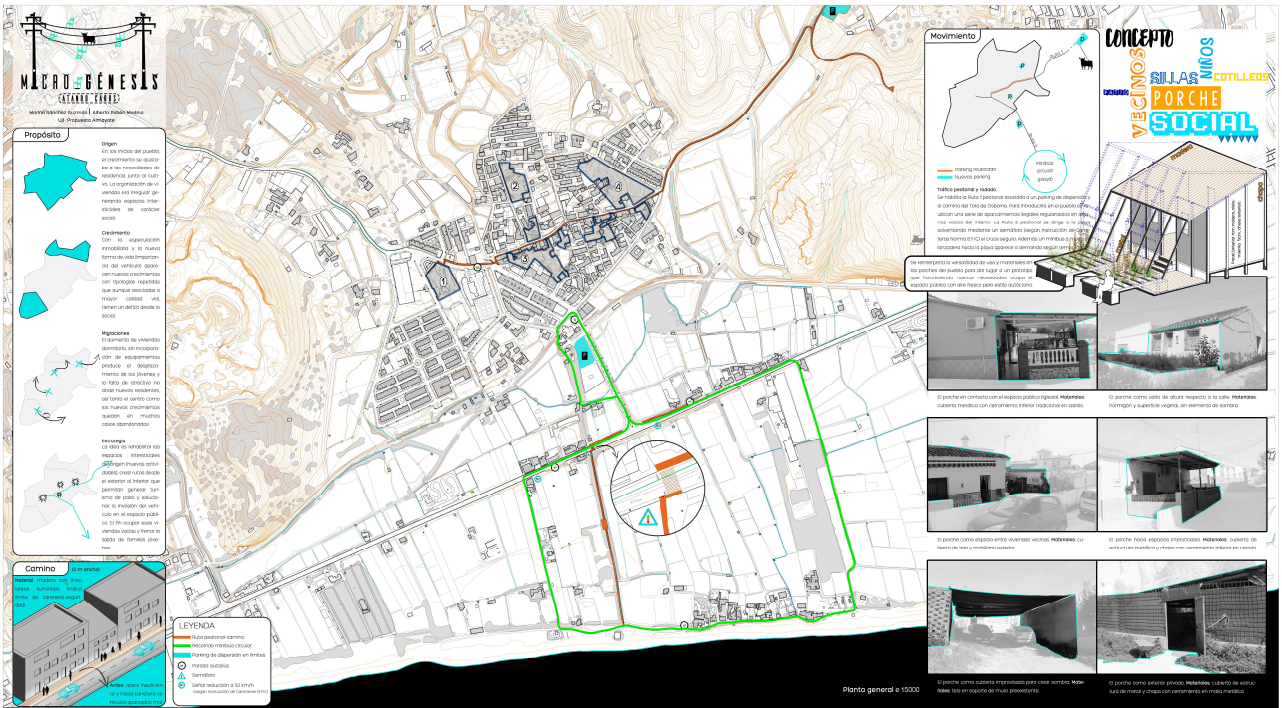


Fig. 11. Ejemplo de panel resumen de la propuesta de intervención en Almayate, presentado a la exposición por las alumnas de la asignatura Urbanística III de la eAM' (2016-2017) Marina Sánchez Guzmán y Alberto Pabón Medina.

Inaugurada la exposición sobre propuestas de reciclaje urbano en Almayate

Axarquíahoy.es 6 junio, 2017 · Comentarios desactivados en Inaugurada la exposición sobre propuestas de reciclaje urbano en Almayate

La muestra recoge un total de 32 paneles con alternativas urbanísticas fruto de un interesante trabajo elaborado por el alumnado de la asignatura Urbanismo III de la Escuela Superior de Arquitectura de la Universidad de Málaga y podrá visitarse hasta el próximo 13 de junio en horario de 09:00 a 14:00 horas en La Casa de las Asociaciones de Almayate, sita en calle Rodríguez de la Fuente junto a la Tenencia de Alcaldía



La Casa de las Asociaciones de Almayate acoge hasta el 13 de junio la exposición 'Propuestas Alternativas para el Desarrollo Urbanístico de Almayate', realizada por el alumnado de la asignatura Urbanismo III de la Escuela Superior de Arquitectura de la Universidad de Málaga (UMA). El teniente de alcalde de Almayate, Marcelino Méndez-Trelles, acompañado por el técnico de Urbanismo del Ayuntamiento de Vélez-Málaga, Arturo Ruiz Salvatierra, y las coordinadoras de la iniciativa, Nuria Nebot, María Jesús García y Juana Sánchez, han inaugurado esta mañana la interesante muestra.

El acto de inauguración ha contado con la participación de todos los alumnos, que han recibido un diploma de las Tenencias del Ayuntamiento de Almayate como agradecimiento por el trabajo realizado, así como con la asistencia de vecinos de la localidad, que han mostrado un gran interés por las propuestas expuestas.

El teniente de alcalde de Almayate, Marcelino Méndez-Trelles, ha señalado que "en la muestra recoge una serie de 32 paneles que reflejan los resultados de estudios y propuestas realizados por los alumnos de 3º de Arquitectura, que durante todo el curso han estudiado los problemas y potencialidades urbanísticas que posee la localidad de Almayate".

"Los estudiantes han visitado el pueblo, y posteriormente han ido trabajando de manera grupal, manteniendo reuniones con los vecinos y recopilando información tanto del presente como del pasado. Algunos de los problemas detectados ha sido la dificultad de conexión con el mar, la ausencia de una plaza pública que sea el centro neurálgico donde convivan los vecinos o el envejecimiento de la población. A todos esos problemas, los alumnos han buscado alternativas", ha comentado el edil.

Méndez-Trelles ha resaltado que "estamos antes unas magníficas propuestas, que vamos a estudiar de cara a la revisión del PGOU ya que se trata de un trabajo realizado con mucha ilusión con ideas innovadoras, que viene de mano de la Universidad de Málaga que supone un gran aval ya que cuenta con el asesoramiento del profesorado y que además son fruto de un trabajo de campo realizado con los vecinos del pueblo".

Un total de 92 estudiantes han participado en este proyecto que además de exponer propuestas urbanísticas también han complementado sus trabajos con alternativas de ocio para la población. Así han elaborado una app turística, mapas con puntos de interés, concursos o espacios de convivencia, entre otras.

La exposición nace de un trabajo que han realizado los alumnos de la asignatura Urbanismo III del Grado de Arquitectura, que cada año eligen un pueblo para estudiar sus características, las posibilidades de interrelación y futuro desde el punto de vista urbanístico. La Universidad de Málaga ha seleccionado Almayate por ser una zona con un equilibrio muy bueno y con muchas potencialidades en cuanto a su paisaje.

La localidad ha sido un estupendo laboratorio para trabajar en torno a un asentamiento humano cargado de historia, como así nos indica su rica arqueología, un enclave junto a la playa, con una vega de agricultura activa y respetuosa con la tradición, que conserva un modo de habitar de singular carácter, y por qué no, turístico.

La muestra podrá visitarse hasta el próximo 13 de junio en horario de 09:00 a 14:00 horas en la casa de las Asociaciones de Almayate, sita en calle Rodríguez de la Fuente junto a la Tenencia de Alcaldía.

Fig. 7. Noticia de la inauguración de la Exposición de Reciclaje Urbano en Almayate publicada en Axarquíahoy.es: <http://www.axarquiahoy.es/inaugurada-la-exposicion-propuestas-reciclaje-urbano-almayate/>

Almayate

Inaugurada la exposición que apuesta por un urbanismo alternativo en Almayate

La muestra expone un estudio sobre reciclaje urbano elaborado por estudiantes de Arquitectura

Redacción 06/06/2017 0



Inauguración de la exposición en la Casa de Asociaciones de Almayate, esta mañana

Inauguración de la exposición en la Casa

La Casa de Asociaciones de la Tenencia de Alcaldía de Almayate acoge, desde hoy y hasta el próximo 13 de junio, la exposición 'Propuestas Alternativas para el Desarrollo Urbanístico de Almayate', que versa sobre el reciclaje urbano de la localidad y ha sido realizada por estudiantes de la Escuela Superior de Arquitectura de la Universidad de Málaga.

La muestra cuenta con 32 paneles que resumen el estudio sobre Almayate realizado por un total de 75 alumnos de la asignatura Urbanismo III. Durante meses, los jóvenes han recopilado información sociológica, cultural y económica referente a Almayate, y sobre ella han elaborado sus diferentes propuestas para el futuro urbanístico del pueblo.

Cada año, los alumnos de Urbanismo III desarrollan este trabajo en una localidad diferente. La coordinadora de la asignatura, Juana Sánchez, explica que en esta ocasión eligieron Almayate por su potencial paisaje. En la rueda de prensa ofrecida ayer en el Ayuntamiento para presentar la exposición, la profesora detalló que "Almayate ha sido un estupendo laboratorio para trabajar en torno a un asentamiento humano cargado de historia, como así nos indica su rica arqueología, un enclave junto a la playa, con una vega de agricultura activa y respetuosa con la tradición, que conserva un modo de habitar de singular carácter, y por qué no, turístico".

Por su parte, el teniente alcalde de Almayate, Marcelino Méndez-Trelles, manifestó que las ideas de los estudiantes "nos van a venir muy bien a los que trabajamos en la administración pública, ya que las tendremos en cuenta de cara a la revisión del PGOU".

Turismo y desarrollo urbano sostenibles para la costa de Almayate

Entre las distintas propuestas que se exponen, las referentes al futuro urbanístico del litoral almayateño pasan por consolidar los asentamientos ya existentes en la vega y añadir a ellos nuevas construcciones, en su mayoría efímeras, generando así una convivencia entre los sistemas productivos tradicionales, como la agricultura, y otros emergentes, como el turismo, en un desarrollo sostenible y respetuoso con el territorio, la tradición y los modos de vida propios del entorno de Almayate.

Fig. 8. Noticia de la inauguración de la Exposición de Reciclaje Urbano en Almayate publicada en InfoLitoral.com: <http://infolitoral.com/2017/06/06/inaugurada-la-exposicion-que-apuesta-por-un-urbanismo-alternativo-en-almayate/>



Fig. 9. Difusión de la exposición en la web de la Escuela de Arquitectura de la Universidad de Málaga.

<https://www.arquitectura.uma.es/exposicion-y-al-seminario-acerca-del-desarrollo-urbanistico-en-torno-la-desembocadura-del-rio-velez/>