

Interstitial Fictions in B_RR_C_L: Series Interstitial Poetics (2019)

Opus 63, 101, 108, 110, 116, 113, 114, 172, 240, 247, 250, 253.

[Interstitial Fictions in B_RR_C_L. Series Interstitial Poetics \(2019\)](#)

JOSÉ MARÍA ALONSO CALERO

Universidad de Málaga, España.

Resumen

Interstitial Fictions in B_RR_C_L es un proyecto que desarrolla como estrategia una ficción a partir de los espacios intersticiales fruto del juego de montaje/desmontaje en la obra del escultor Miguel de Berrocal; en alusión al vacío y su ocupación, y que remiten a los espacios intermedios que en su reducción aproximan y conectan las piezas de estas esculturas en sus diferentes series. Entre el encaje de las piezas vislumbramos un conjunto de imperceptibles espacios que acorta distancias, cierra huecos, reduce el aire, y todo aquello que queda en medio, entre, en lo intermedio, en ese espacio intersticial que da sentido a la parte y al todo de estas esculturas desmontables.

El hecho de que la figura de Berrocal desde su faceta más interdisciplinar actúa de conector entre disciplinas lo hace aún más intersticial en una dimensión balcanizada de las artes, dando razón y ser a lo multidisciplinar. Es por todo ello que encontramos poéticas formales y ficciones intersticiales en la acción del montaje/desmontaje hasta poder plantear en esta aproximación un desarrollo ficticio o ficcionado de una arquitectura 'intermedial' desde tres estrategias de lo 'intersticial'.

Artículo original
Original Article

Correspondencia
Correspondence

José M^a
Alonso Calero

alo@uma.es

Financiación
Fundings

Sin financiación

Received: 02.07.2020

Accepted: 04.10.2020

CÓMO CITAR ESTE TRABAJO / HOW TO CITE THIS PAPER

Alonso-Calero, J.M. (2019). Interstitial Fictions in B_RR_C_L: Series Interstitial Poetics. *Umática. Revista sobre Creación y Análisis de la Imagen*, 2: 167-196.

<https://doi.org/10.24310/Umatica.2019.vi12.7777>



Opus 250 ROGER DE FLOR / ALMOGAVAR | 1081-83 Negrar. (Double Skin)

Descripción

Tras una amplia inmersión en la obra de Berrocal, nos centramos en la ocultación de sus estructuras internas como espacios estructurales que nos hablan del desarrollo de la obra y diseño de cada pieza. Y es ahí en el vaciado de los espacios intermedios entre las piezas de encastre para el montaje/desmontaje donde apreciamos poéticas de aristas (Alonso-Calero, 2012) internas, espacios de circulación de un aire mínimo.

Las referencias a ese espacio intermedio fluyen en cada acción de montaje/desmontaje cuando conecta y actúa como aglutinante entre las piezas. Aún cuando el valor de su escultura se basa en que hay una escultura dentro de la propia escultura, y que existe un juego en el montaje/desmontaje de cada obra. Este proyecto se plantea como una aproximación a la obra de Berrocal una ficción que remite a la existencia de una arquitectura dentro de la escultura, una organización de espacios que se ocupan y habitan, se deshabetan y se desocupan, en una dinámica latente; más allá de la disyuntiva, propia de sus contemporáneos, creada en torno al vacío.

La serie de ficciones de *Interstitial Fictions in B_RR_C_L* que aquí se muestran se apoyan en esta selección de obras del escultor Miguel Berrocal (1984):

Opus 101 ROMEO e GIULIETTA 1966-67 Crespières-Verona. 12x21x9 cm.

Opus 113 ALEXANDRE 1969-73 Negrar. 13,7x6,5x3,5 cm.

Opus 114 GOLIAT 1968-72 Negrar. 24x14,2x12,7 cm.

Opus 116 TORERO 1972 Negrar. 28,5x22x20 cm.

Opus 172 TORSO CERRUTI 1972 Negrar. 194x120x120 cm.

Opus 240 DESPERTA FERRO 1, 1979-82 Negrar. 14,5x21,6x9,5 cm.

Opus 250 ROGER DE FLOR / ALMOGÁVAR I 1981-83 Negrar. 76x122x55 cm. madera/yunque.

Opus 257 XIMENES DE ARENOS / ALMOGÁVAR VIII 1981 Negrar. 54x80x35 cm. bronce patinado.

Opus 253, SANCHO DE OROS, ALMOGÁVAR IV 1981-83 Negrar. 63x101x45cm. bronce patinado.

Opus 63, OBISPO 1962 Crespières. 110x135x35cm. hierro forjado y soldado.

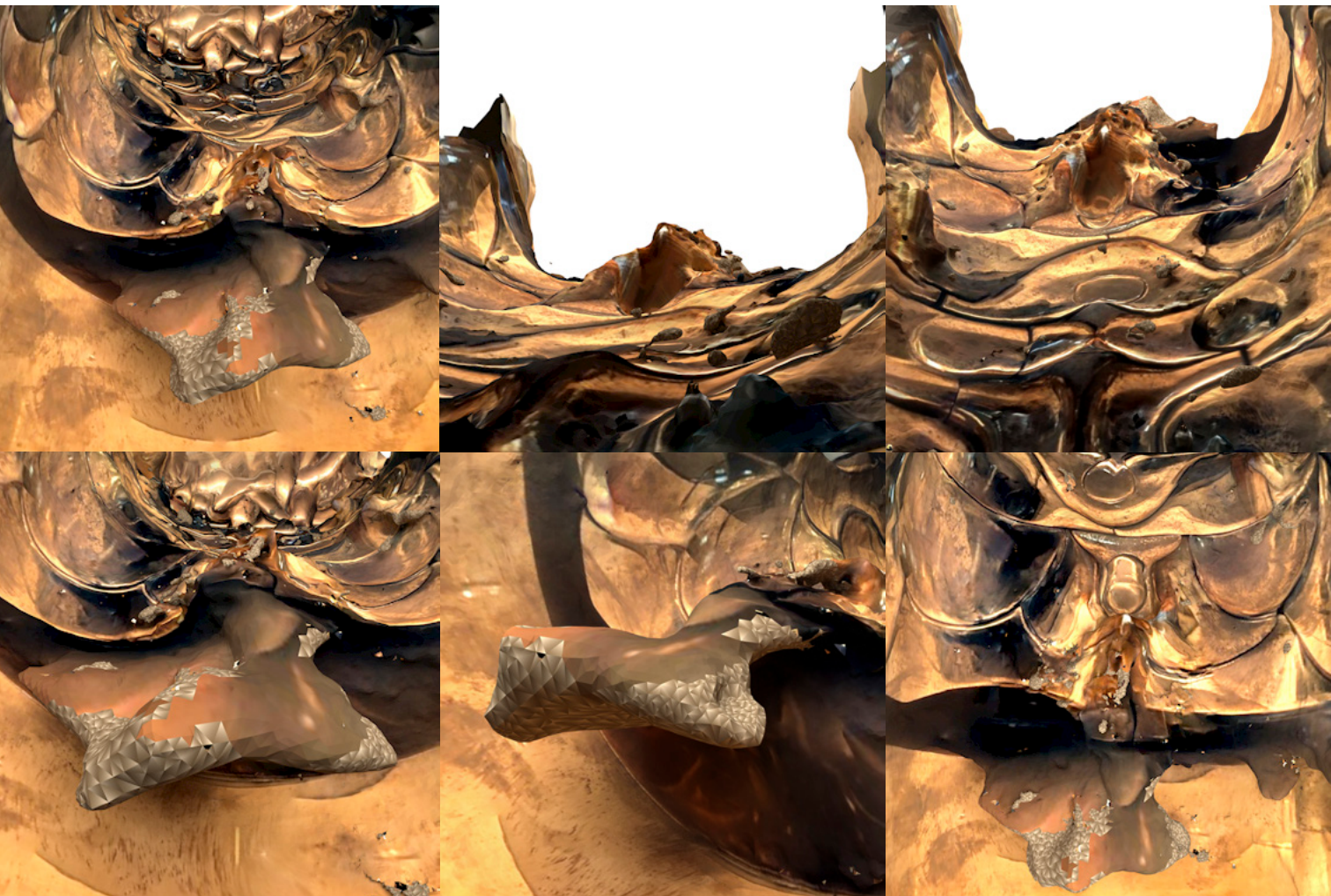
Embalaje Opus 110 PORTRAIT DE MICHELE.

Embalaje Opus 108 MINI MARIA.

Proceso de escaneado 3D

En este proyecto se han obtenido las superficies y las texturas de las esculturas del escultor Miguel de Berrocal mediante dos técnicas de escaneado 3D, una por escaneado láser 3D con el escáner *3D Sense*, desarrollado en 2013 por la división *Cubify de 3D Systems*, un escáner portátil que utiliza como tecnología luz estructurada por láser; y otro por medio de la técnica de fotogrametría con la aplicación para dispositivos móviles *TRNIO* de Jan-Michael Tressler y Ajay Panagariya (<https://www.trnio.com/our-story>).

Además se ha utilizado para su optimización y retopología las aplicaciones *Meshlab* e *Instant Meshes* y se han renderizado con el motor de render *Arnold* desde *Autodesk Maya*.



Tres estrategias de lo intersticial

Para afrontar, a la vez, este proyecto desde la vertiente conceptual y técnica acudimos a concebir lo intersticial como estrategia. Para ello podemos discernir en cada una de estas aproximaciones poéticas un tipo de desarrollo técnico que hemos dividido en tres estrategias:

- *Doble Piel (Double Skin)*, donde hay una visión simultánea de lo interior y exterior; que en algunas piezas queda contaminado por la imagen del entorno de la pieza tratada.
- *Radiografía interior múltiple (X-Ray Multiple Inside)*, combinación de pieles traslúcidas que nos muestran la visión radiografiada de la combinación de piezas tratadas.
- *Desarrollo Extrusionario Secuenciado (Sequenced Extrusion Development)*, creación de desarrollo libre de una extrusión de la secuencia de secciones de la pieza tratada.



Opus 114 GOLIAT 1968-72 Negrar. (Double Skin)

Reflexión / Conclusión

Este proyecto se plantea como una ficción intersticial, donde la arquitectura interna de la obra de Berrocal toma forma y fisicidad ante lo intrincado y abigarrado de sus encastres constructivos. A partir del análisis de las tipologías de los encastres hemos abordado la consideración de que cada pieza actúa como un módulo único de construcción que interactúan entre sí generando espacios intersticiales en una lectura de adición/sustracción de la materia escultórica hueca o vacía.

Creemos en la existencia de una bipolaridad de intereses encontrados entre la riqueza interna (atemporal) –que desde aquí reivindicamos– y la piel externa (caduca), orgánica y clásica de la escultura de Berrocal de la que pretendemos liberarnos para introducirnos en ese entramado de espacios intermedios y conectados, donde la propuesta de Berrocal se muestra infinitamente más actual, atemporal e interdisciplinar.

Por otro lado, desde la dimensión de lo intermedio Oliveira (2016) nos remite a una modalidad figural (imprecisa) de lo intermedio (en alusión al 'figural' deleuziano); que se presentan como espacios intersticiales que aluden a lo líquido, y donde la forma es más matriz que configuración. Olivera nos recuerda que a partir de esta concepción intersticial o intermedia resurge el concepto de *in-between* de la obra de Eisenman, y el concepto de *limes* del filósofo Eugenio Trías.

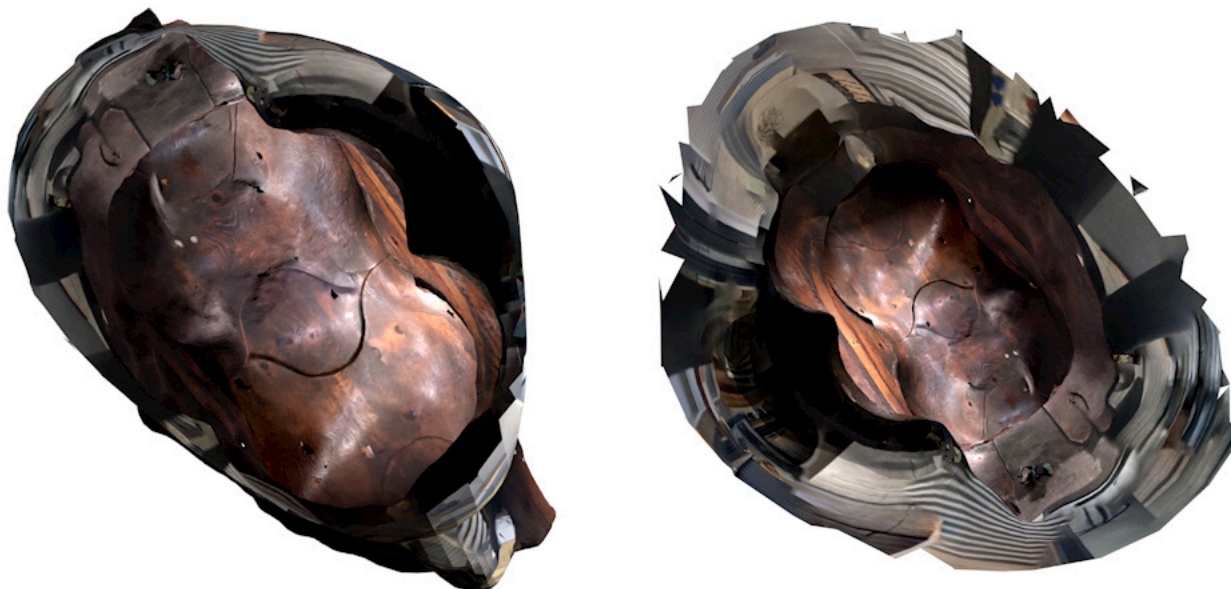
Hasta llegar a convertir lo estructural en la forma externa y de una manera unificada, por lo que habría que citar a Rosalind Krauss cuando habla de la obra *Monumento a la Tercera Internacional* (Torre de Tatlin) de Vladímir Tatlin:

"Es evidente que no hay necesidad de penetrar la superficie del envoltorio de acero hasta alcanzar el interior en que se disimula u oculta una lógica estructural. Por el contrario, la lógica lleva a la superficie y la idea de una escisión dualista entre el interior y el exterior se resuelve mediante una unificación visual





Opus 250 ROGER DE FLOR / ALMOGAVAR I 1981-83 Negrar. (Double Skin)



*del significado de la estructura externa y la experiencia que se tiene del centro de la obra".
(Krauss, 2002)*

Las conexiones relacionales entre disciplinas que se pretenden vislumbrar en este proyecto como aproximación a la obra del escultor Miguel Berrocal alcanzan muy diferentes enfoques que van desde lo filosófico a lo antropológico como espacio límite y fronterizo hasta aspectos de lo liminal e intersticial en la arquitectura. En clara conexión con la idea de limes de Eugenio Trías (2004) y sus poéticas como zona fronteriza de intercambio y riqueza. Desde los antropológico, Lara Almarcegui (Labeaga & Elorza, 2018) propone una estrategia más de fisicidad sobre lo cercano y antropológico más crudo, donde espacios y lugares habitualmente desatendidos y abandonados habitados o marginales ella los considera depósitos de la memoria y espacios de libertad. Destaca su desmaterialización del objeto con la acción *Un descampado en el Puerto de Rotterdam* (Almarcegui, 2003–2018), como inacción dejando el lugar sin definición o diseño, un espacio en contraste con su entorno, donde lo intersticial se comporta de manera libre al albor del devenir de lo natural y del paso del tiempo. Y es de esta, su estrategia, la que nos interesa en forma de repositorio libre y anárquico de la memoria sin filtro y en libertad.

Por otro lado, tenemos los límites de la ciudad política determinados por la información en forma de flujo de datos, Manuel Castells y su informacionalismo (Mòdol, 1998) nos plantean el espacio físico de la ciudad que viene definido por una nueva estructura económica determinada por la información que podemos confrontar con el flujo de información ¿o simplemente hablamos de datos? Flujo de datos proyectado en formas e instalaciones audiovisuales, en referencia a Ryoji Ikeda.

En el ámbito de lo disciplinar debemos mencionar la fundación The Interstitial Arts Foundation (Kushner, 2005), desde donde Kushner y Sherman crearon la discusión en el



Opus 250 ROGER DE FLOR / ALMOGAVAR | 1981-83 Negrar. (Double Skin)





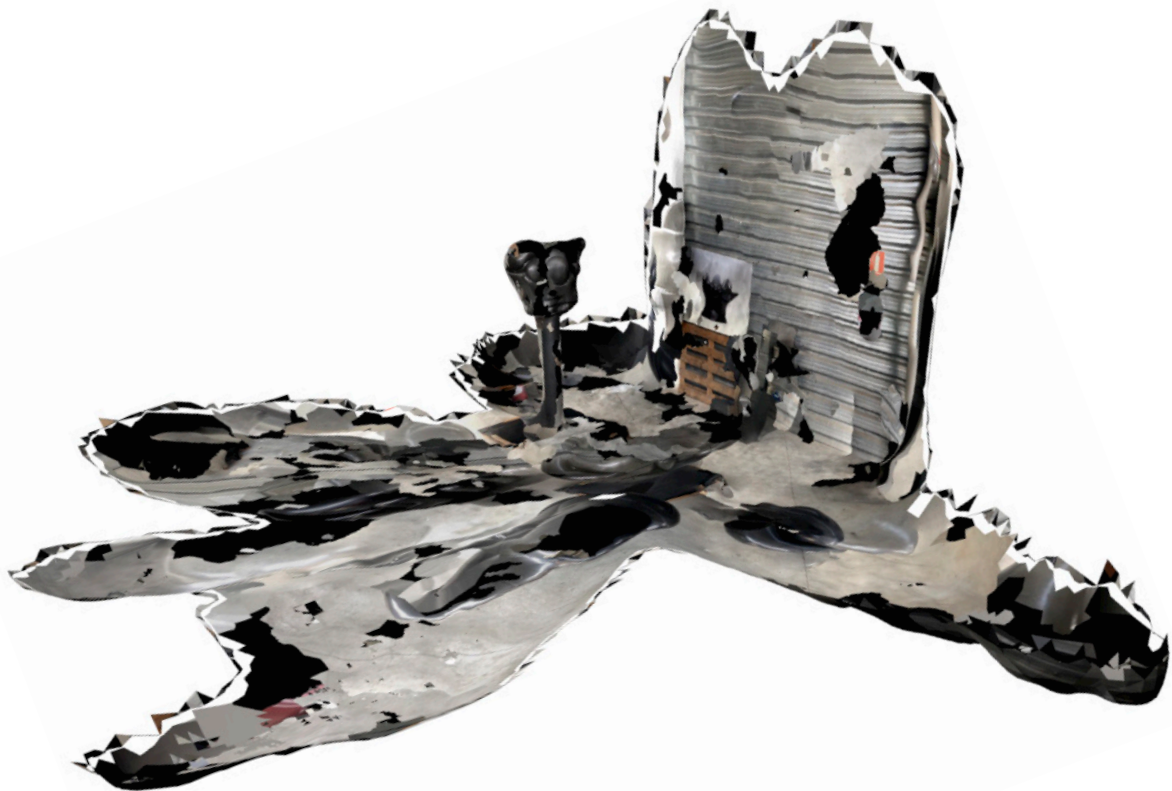
Opus 250 ROGER DE FLOR / ALMOGAVAR | 1981-83 Negrar. (Double Skin)

ámbito disciplinar para el fomento de creaciones de naturaleza intersticial, como excusa semántica para remitir al arte desde lo mixto o intermedio; mixed-media e intermedia (Breder & Busse, 2005).

Y, desde lo performativo como disyuntiva entre cuerpo y espacio público-político-común considerar lo intersticial como espacio libre de categorizaciones, en tierra de nadie, a mitad de camino; ... espacios intersticiales que Llobet (2015) reubica desde lo común y cotidiano en torno al sujeto como cuerpo e individuo colectivo, en relaciones performativas desde el espacio lingüístico, la urbe como espacio público-político-común de intervencionismo, lo habitado como nómada y el hogar como lo privativo; y por último, los espacios sobrantes en desuso por la post producción espacial y destinados a una futura redefinición.

Para llegar al punto de dirimir entre lo liminal y lo intersticial, que ha creado un debate bipolar en la arquitectura, donde Sinno (2011) destaca la separación entre ambas, liminal e intersticial:

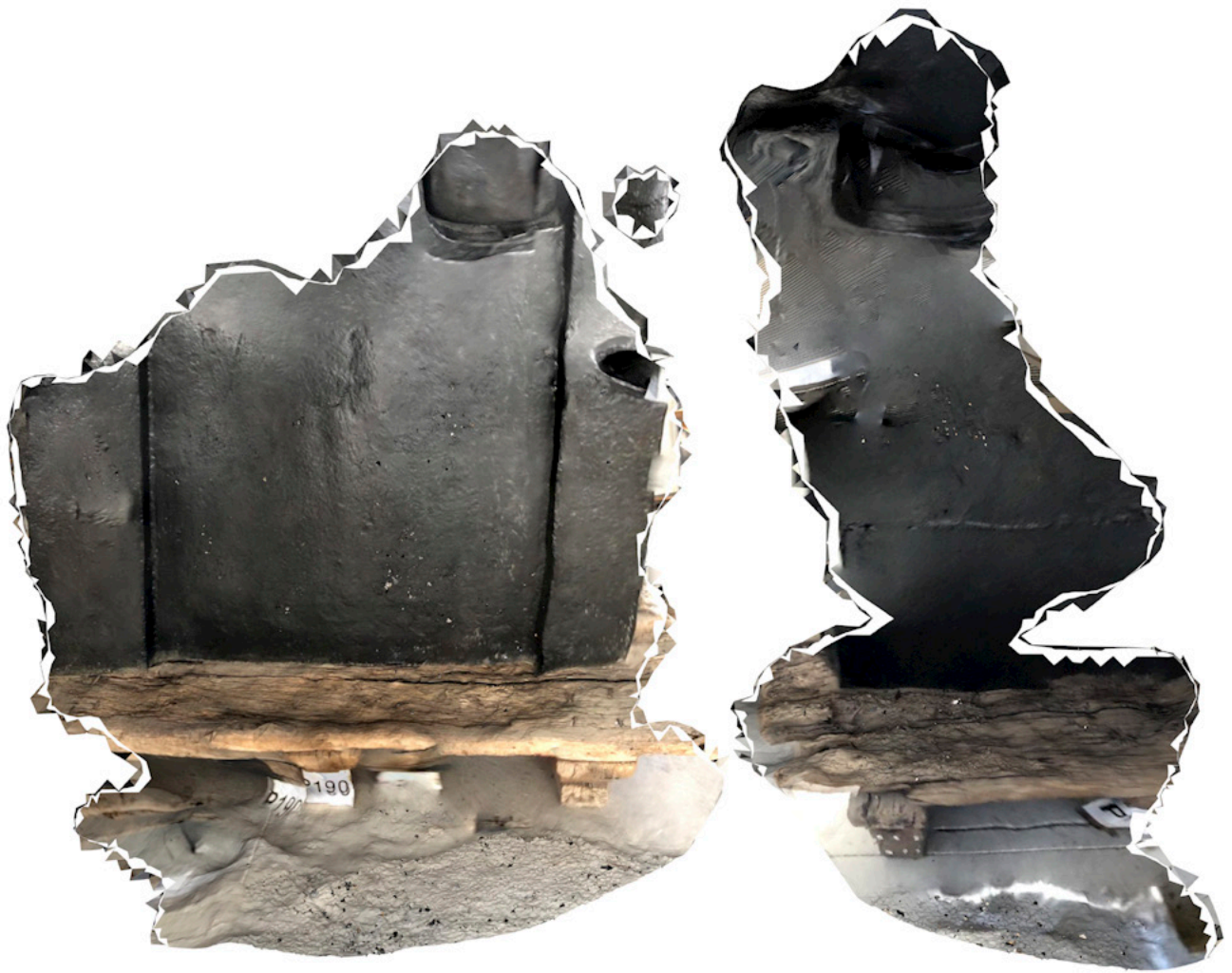
"From the different terminologies used to describe the 'terrains vagues', two word come to the foreground: 'interstitial' and 'liminal'. Although both terms are commonly used interchangeably, by taking a closer look one can argue a difference: Interstitial acts



Desglose fotogramétrico del Taller-Estudio de Miguel Berrocal en Villanueva de Algaidas.



Desglose fotogramétrico del Taller-Estudio de Miguel Berrocal en Villanueva de Algaidas.



Opus 63, OBISPO 1962 Crespières.

Umática. 2019; 2: 167-196



Desglose fotogramétrico del Taller-Estudio de Miguel Berrocal en Villanueva de Algaidas.



Embalaje Opus 110 PORTRAIT DE MICHELE. (Double Skin)



Opus 172 TORSO CERRUTI 1972 Negrar. (Double Skin)



Opus 253, SANCHO DE OROS, ALMOGÁVAR IV 1981-83 Negrar. (Double Skin)

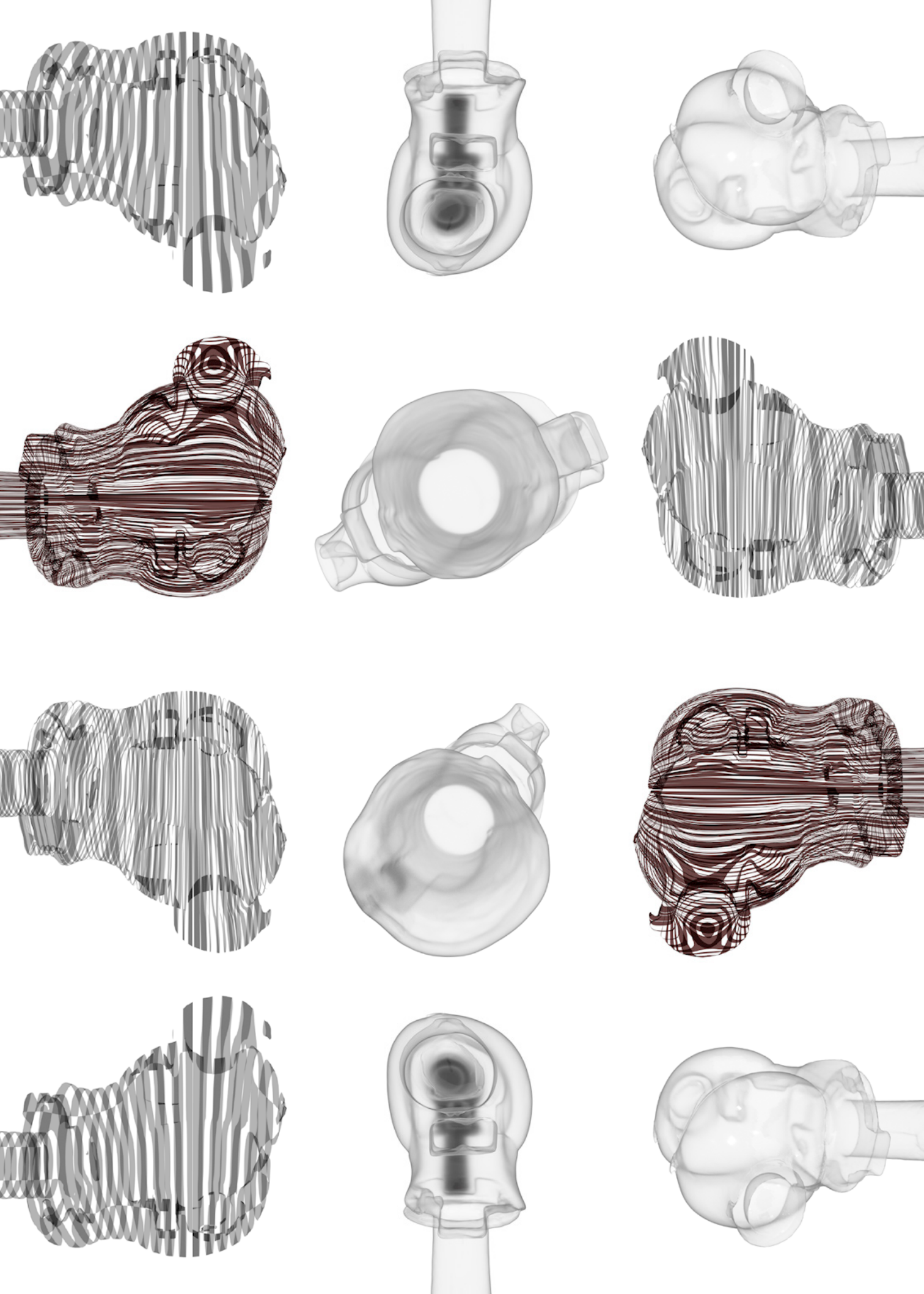


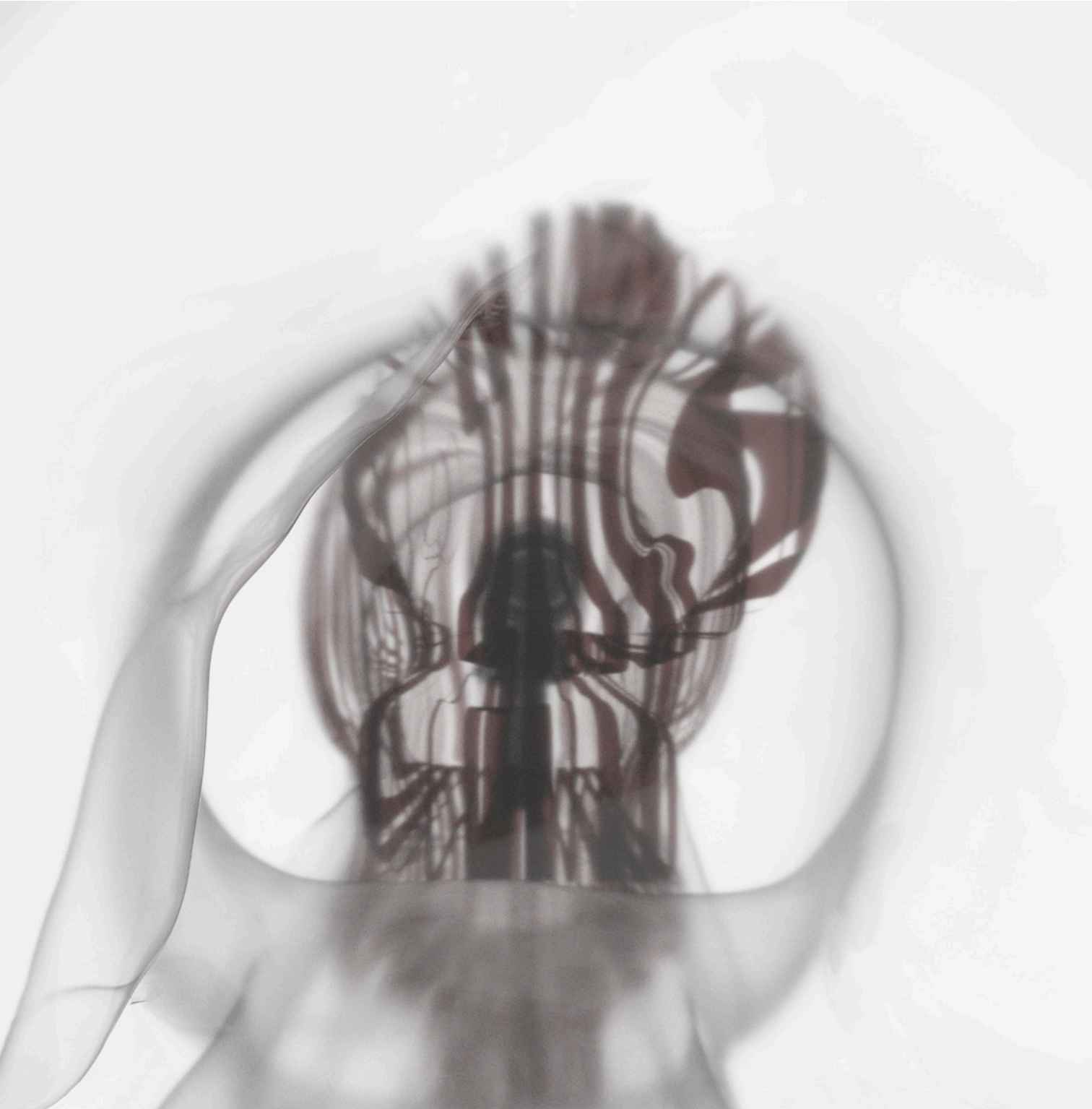
Opus 253, SANCHO DE OROS, ALMOGÁVAR IV 1981-83 Negrar. (Double Skin)

“Es evidente que no hay necesidad de penetrar la superficie (de acero hasta alcanzar el interior en que se disimula u oculta una lógica).

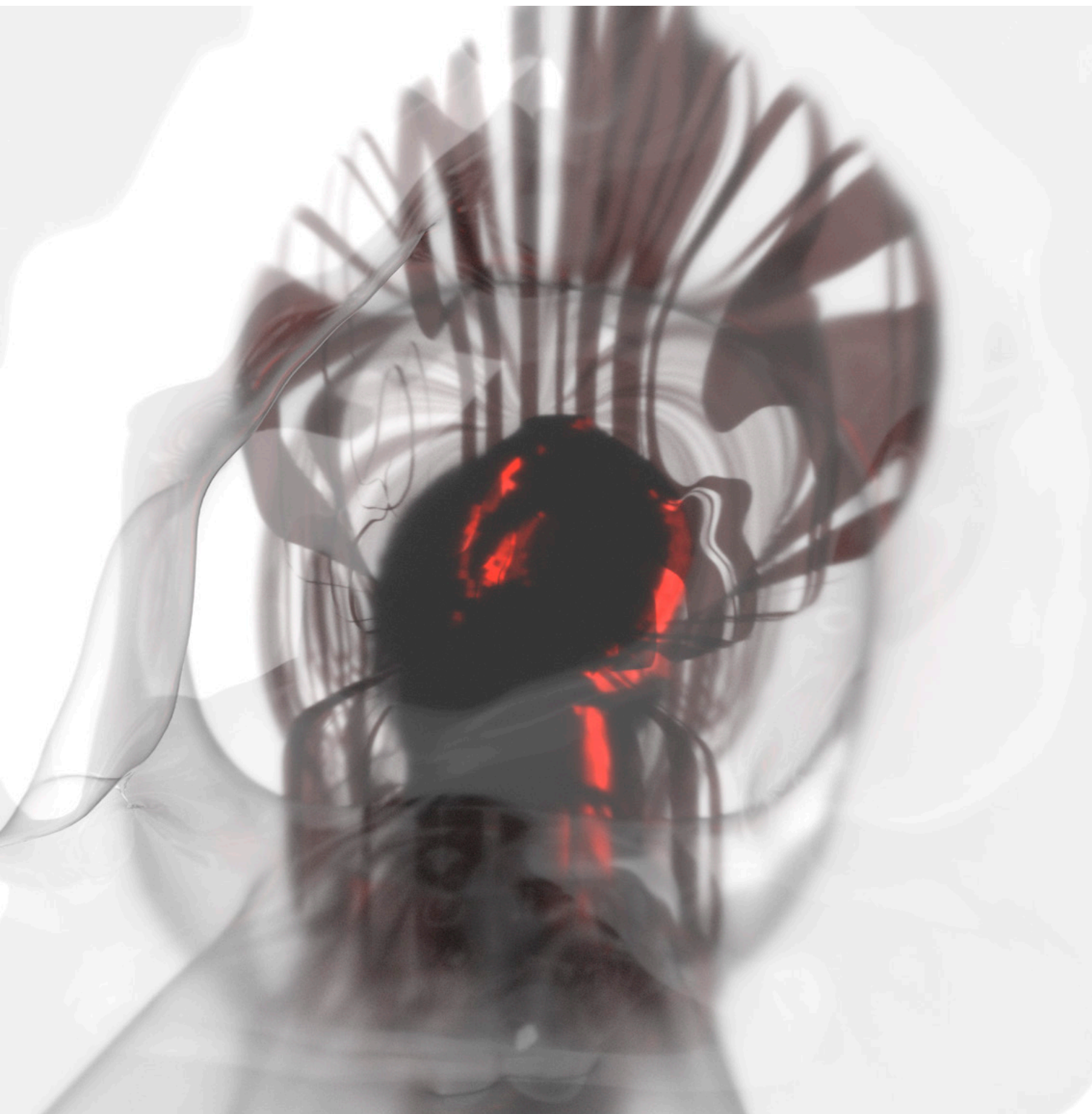
Por el contrario, la lógica lleva a la superficie y se resuelve entre el interior y el exterior se resuelve mediante la superficie de la superficie y la superficie.”

(Krauss, 2002)

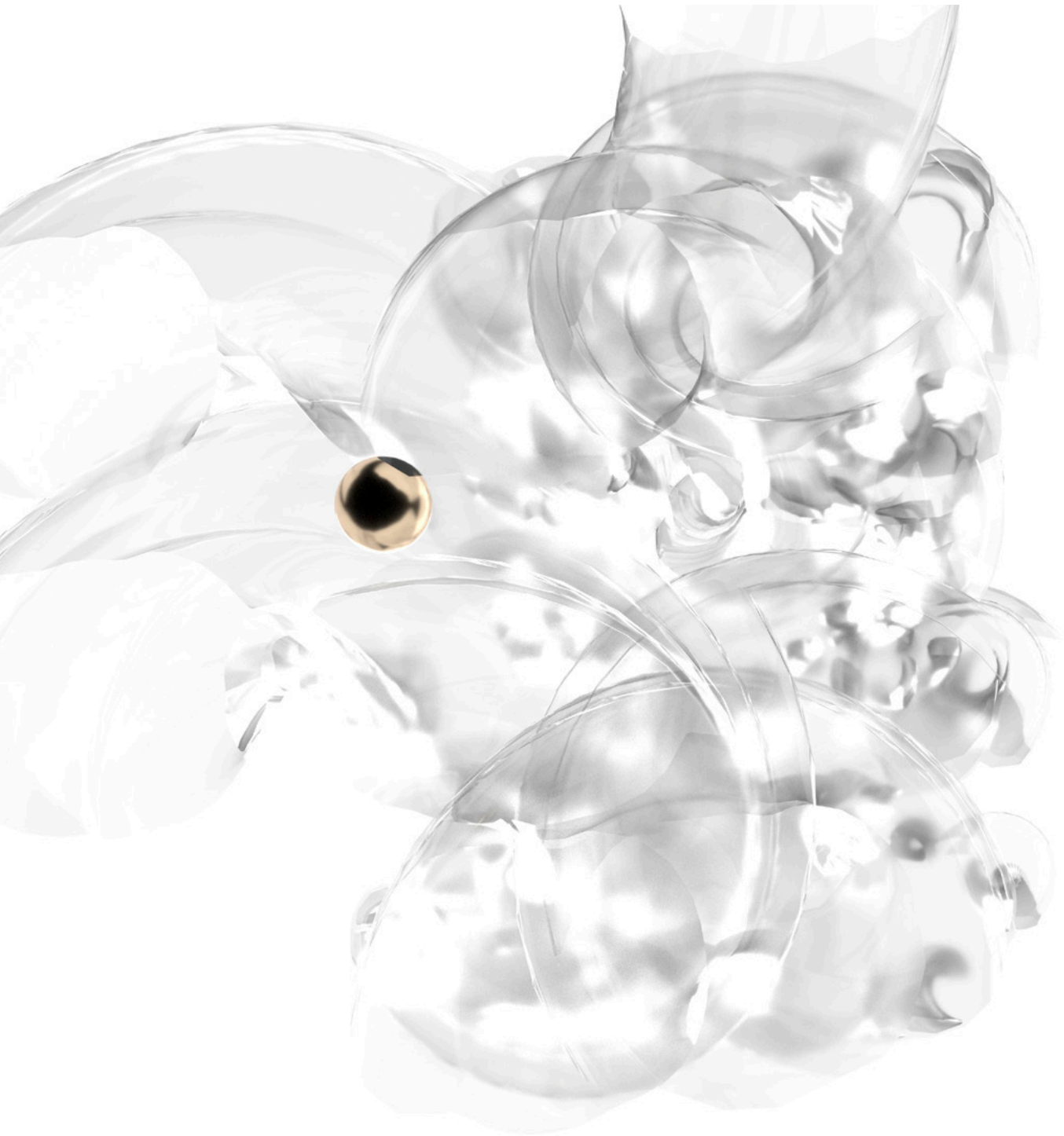




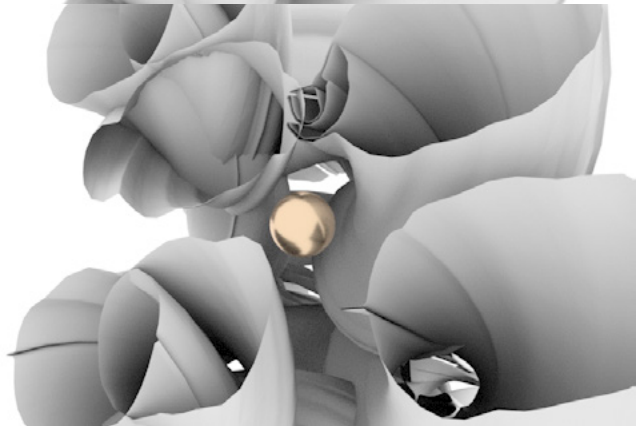
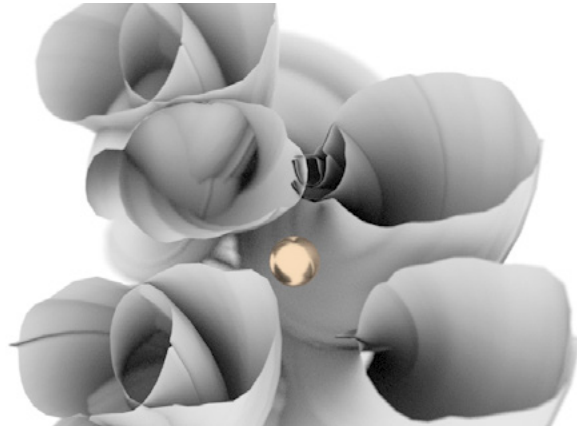
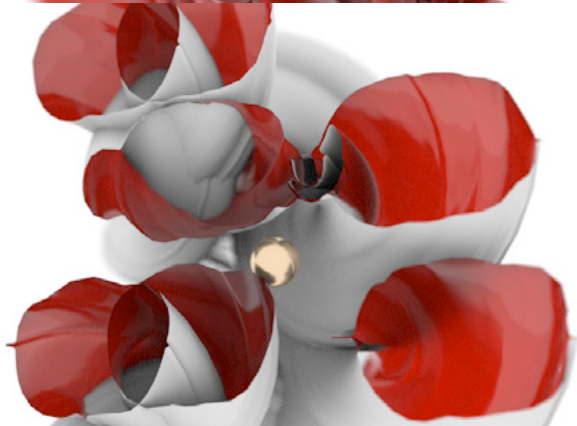
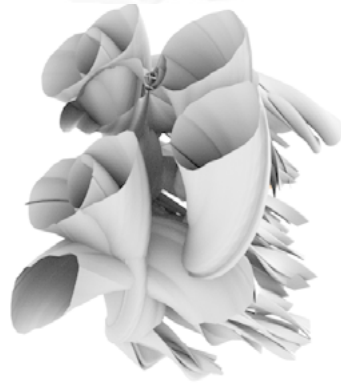
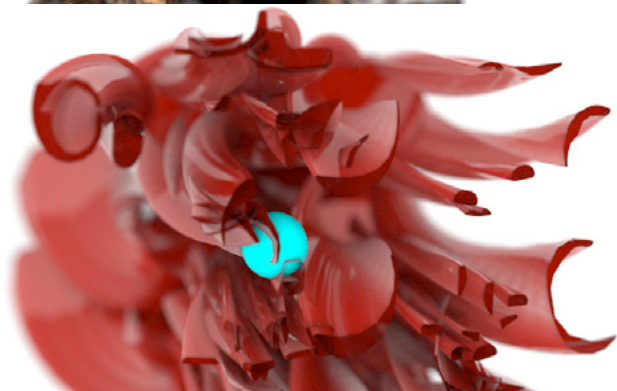
Opus 240 DESPERTA FERRO 1, 1979-82 Negrar. (X-ray multiple interior)



Opus 240 DESPERTA FERRO 1, 1979-82 Negrar. (X-ray multiple interior)



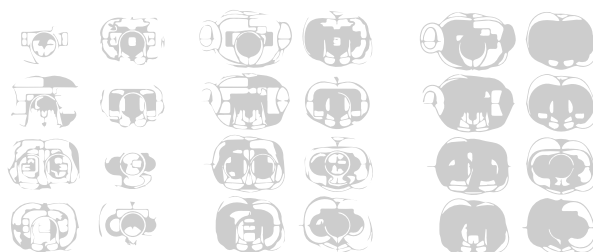
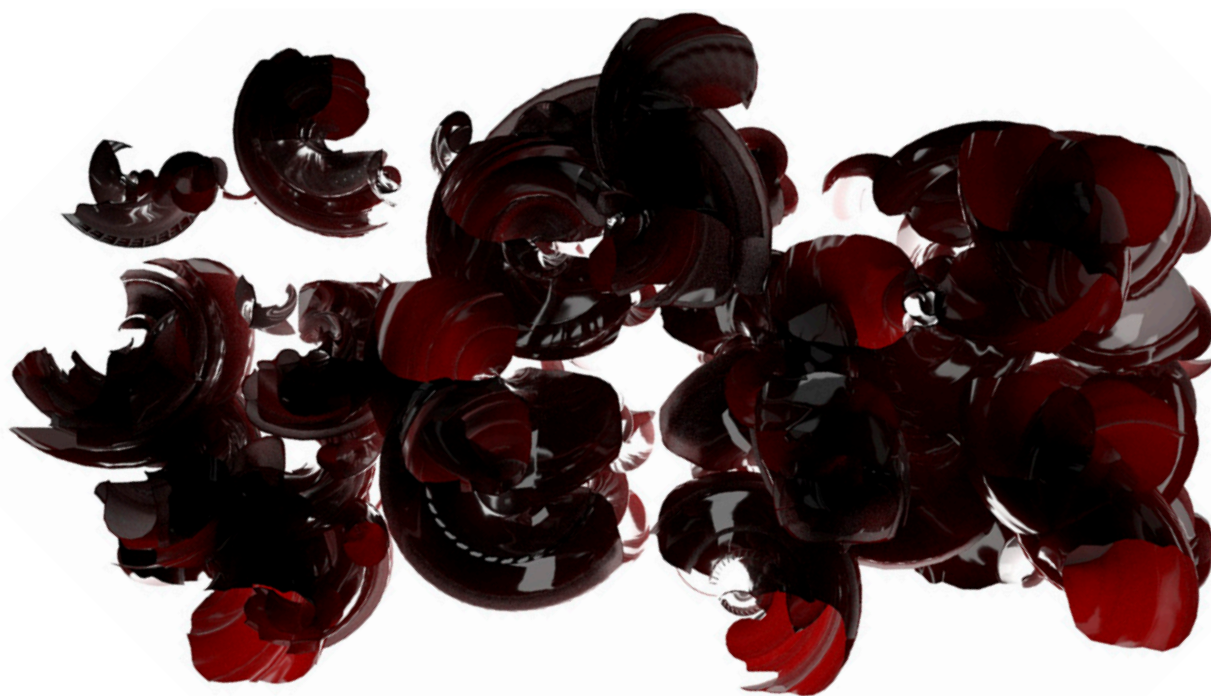
Extensiones intersticiales de Opus 113 ALEXANDRE, 1969-73, Negrar.
(Sequenced Extrusion Development)

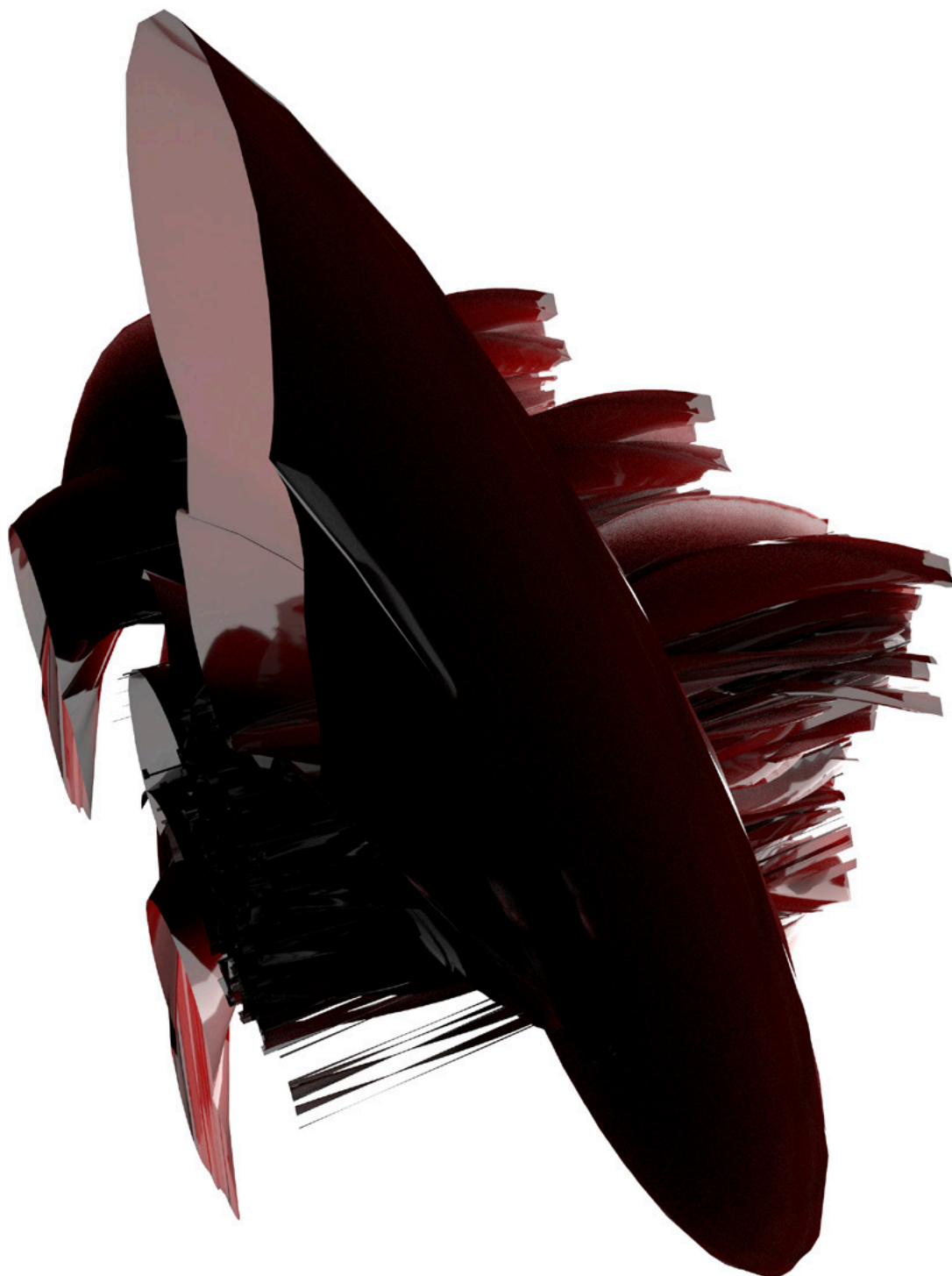




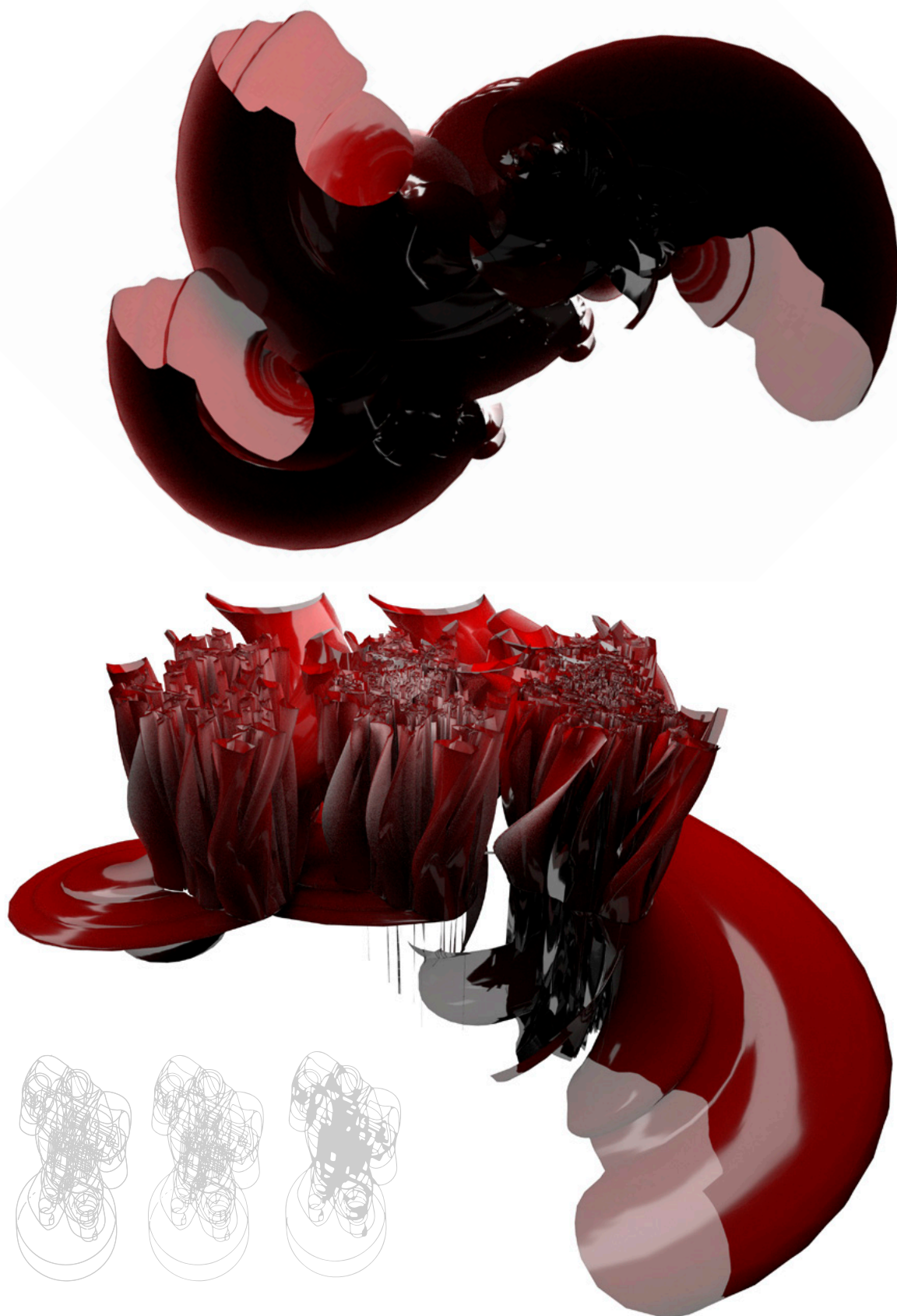
Extensiones intersticiales de Opus 113 ALEXANDRE, 1969-73 Negrar.
(Sequenced Extrusion Development)

Umática. 2019; 2: 167-196





Extensiones intersticiales de Opus 113 ALEXANDRE, 1969-73, Negrar.
(Sequenced Extrusion Development)



Referencias Bibliográficas / References

- ALONSO-CALERO, J.M. (2012). La síntesis de la forma catalizada por la secuenciación en el proceso de creación de Le Taureau: poéticas de aristas. En Haro, Salvador (ed.), *Procesos artísticos y obra de Picasso: una visión desde la práctica artística*. Málaga: Ayuntamiento de Málaga, Fundación Picasso. p.127-140.
- GÁLLEGO, PASSONI y BERROCAL (1984). *Antológica Berrocal (1955-1984)*. [Catálogo de la exposición en el Palacio de Velázquez.] Madrid: Ministerio de Cultura, Dirección General de Bellas Artes y Archivos.
- KRAUSS, R. (2002). *Pasajes de la escultura moderna*. Madrid: Ediciones Akal.
- OLIVEIRA, A. C. (2016). *Lo intermedio como lugar: lo intersticial, lo fronterizo y lo impreciso en la arquitectura contemporánea*. [Tesis Doctoral, E.T.S. Arquitectura Universidad Politécnica de Madrid]. Repositorio Institucional UPM <<http://oa.upm.es/view/institution/Arquitectura/>>.
- TRÍAS, E. (2004). Arte y política después de la postmodernidad. En Chamizo de la Rubia, J. y Kofi Yamgnane (coord.): *Movimientos de personas e ideas y multiculturalidad*. Bilbao: Universidad de Deusto, vol.2. pp.129-153.
- LABEAGA, Z. y ELORZA, C. (2018). Lara Almarcegui: las posibilidades que habitan lo intersticial. *Revista Estúdio, artistas sobre otras obras*. 9, (21), enero-marzo. 157-167.
- ALMARCEGUI, L. (2003-2018). Un descampado en el Puerto de Rotterdam, *Revista Estudio, artistas sobre otras obras*. 9, (21), enero-marzo. pp.157-167.
- SINNO, Y. (2011). *Liminal intersticial: entre recreación y transgresión*. [Tesis doctoral, ARCI - Escuela de Arquitectura y Sociedad. Politécnico de Milán]. Recuperado de <<https://www.politesi.polimi.it/bitstream/10589/21921/1/YASMINE%20SINNO%20Thesis%20Submission%2003.pdf>>
- MÓDOL, J.R. (1998, 20 de junio). Reseña del libro: "La ciudad informacional, tecnologías de la información, estructuración económica y el proceso urbano-regional" [Reseña del libro *La ciudad informacional, tecnologías de la información, estructuración económica y el proceso urbano-regional* de Manuel Castells]. *Biblio 3W. Revista Bibliográfica de Geografía y Ciencias Sociales*. Recuperado en <<http://www.ub.edu/geocrit/b3w-98.htm>>
- KUSHNER, E. (2005). *The Interstitial Arts Foundation: An Introduction*. Nebula Awards Showcase, Putnam: ROC / Penguin.
- REDER, H. & BUSSE, K.P. (2005). *Intermedia: enacting the liminal*. Dortmund: Dortmunder Schriften zur Kunst / Intermedia-Studien
- SPIELMANN, Y. (2005). History and Theory of Intermedia in Visual Culture. En *Intermedia: Enacting the Liminal*. Dortmund: Hans Breder and Klaus-Peter Busse, pp.131-136.
- LLOBET CANELA, B. (2015). Expediciones y allanamientos. Prácticas intersticiales, [Trabajo Fin de Grado, Facultad de Belles Arts. Universitat de Barcelona]. <http://diposit.ub.edu/dspace/bitstream/2445/99162/1/TFG_Llobet_Canela_Memoria.pdf>