

**Evolución de la población de los municipios interiores de la Axarquía (Málaga) en el último quinquenio (2016/2021).  
Entre el impacto del Brexit y la influencia del COVID.**

Juan José Natera Rivas  
*Universidad de Málaga*  
jjnatera@uma.es

Remedios Larrubia Vargas  
*Universidad de Málaga*  
rlarrubia@uma.es

Ana Ester Batista Zamora  
*Universidad de Málaga*  
abz@uma.es

2016. Se aprueba en referéndum la salida del Reino Unido de la Unión Europea.

31/12/2020. El Reino Unido se convierte en Estado Tercero.

Necesidad de demostrar la residencia en España con anterioridad a 2021.

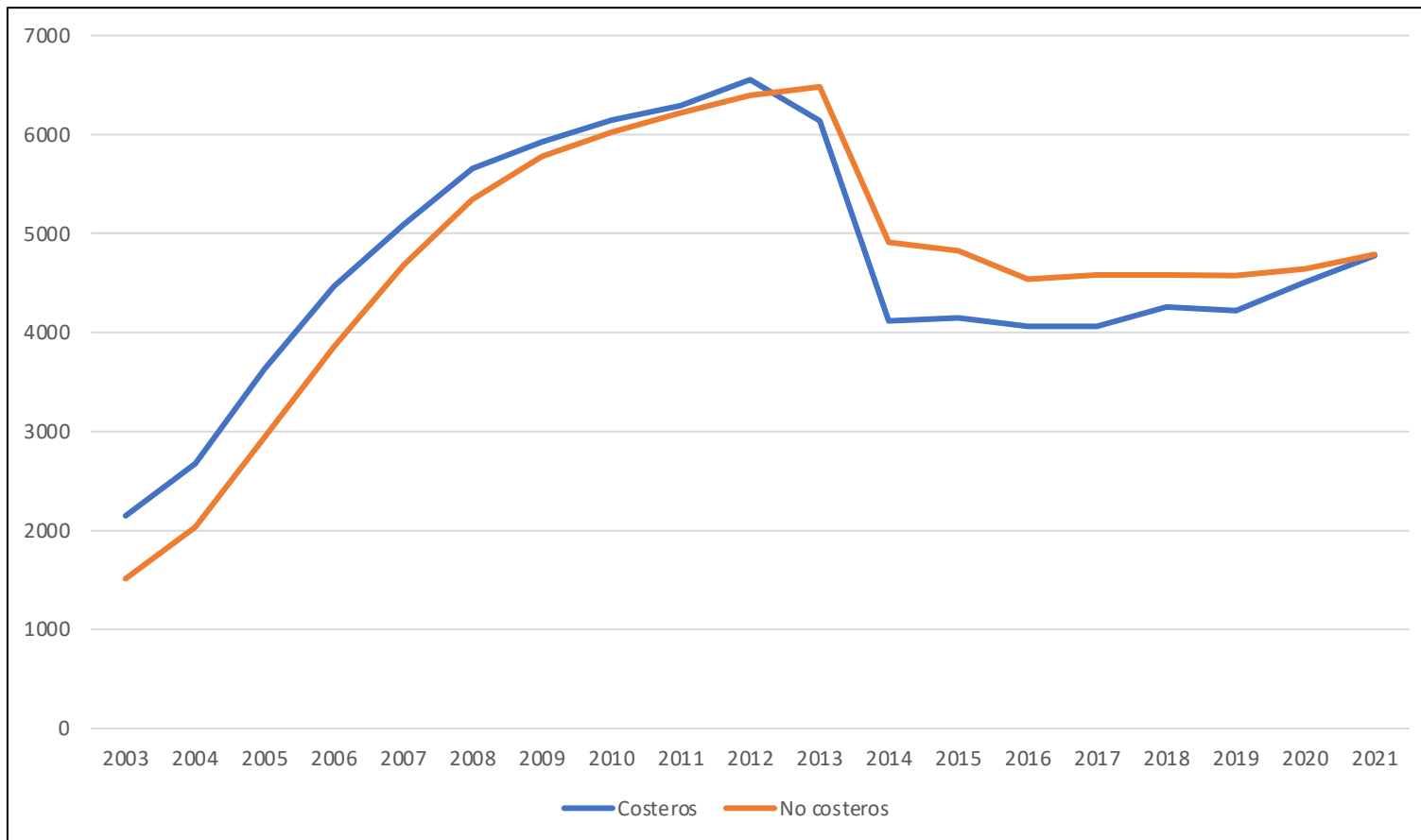
15/03/2020 a 21/6/2020. Se establece el confinamiento de la población por la COVID-19.

Cambios en las aspiraciones residenciales de parte de la población.

Objetivo: indagar acerca de la influencia, si es que la ha habido, del BREXIT y la pandemia de la COVID 19 en los volúmenes de población de la Axarquía.

Fuentes: Estadística del Padrón Continuo. Estadística de Variaciones Residenciales.

*Gráfico 1. Evolución de los empadronados de nacionalidad británica según tipo de municipio (2003/2021). Fuente: Estadística del Padrón Continuo. Elaboración propia.*



*Tabla 1. Evolución de las altas correspondientes a la Estadística de Variaciones Residenciales, según la localización del municipio de residencia anterior (2019/2020).*

	<b>TOTAL</b>	<b>Málaga (capital)</b>	<b>Resto de Málaga</b>	<b>Resto Andalucía</b>	<b>Otras CC.AA.</b>	<b>Extranjero</b>
<b>Total</b>	-717	17	-79	51	-3	-703
<b>Axarquía</b>	-5,54%	0,65%	-2,41%	4,43%	-0,17%	-16,94%
<b>Municipios no costeros</b>	-13	36	35	16	-5	-95
	-0,51%	14,40%	4,00%	11,59%	-2,10%	-8,90%
<b>Municipios costeros</b>	-704	-19	-114	35	2	-608
	-6,79%	-0,81%	-4,75%	3,45%	0,13%	-19,72%

*Fuente: Estadística de Variaciones Residenciales de Andalucía. Elaboración propia.*

## Conclusiones:

Será necesario esperar a los resultados definitivos de la estadística del Padrón Continuo correspondientes a 2022 para establecer si el aumento de la población británica no es sino el afloramiento de población ya residente.

Datos futuros de la EVR permitirá comprobar si la “inmigración de proximidad” está relacionada únicamente con la pandemia, o si la tendencia se mantiene.

Además, será necesario acudir a la obtención de información cualitativa para comprobar, en caso de que esta última tendencia se mantenga, si estamos ante situaciones de teletrabajo, o de migraciones pendulares.

Muchas gracias por su atención.