

# COMPETENCIA CURRICULAR DEL ALUMNADO SORDO DE EDUCACIÓN PRIMARIA EN EL ÁREA DE LENGUA

EDU2011-26268 y P11-SEJ-07523

Concepción Navarta, Antonia M. González, Rocío Lavigne, Inmaculada Quintana, M<sup>a</sup> José Linero, Carmen Barajas, Francisco Carrero


# ¿Por qué investigar con población sorda?

- ▶ El déficit auditivo (D.A.) severo o profundo, incluso también el moderado, si es prelocutivo, dificulta de forma muy significativa el desarrollo del lenguaje oral y escrito.
- ▶ Tradicionalmente se ha descrito el lenguaje oral de la población sorda como:
  - ▶ ininteligible,
  - ▶ pobre en vocabulario,
  - ▶ con frecuentes errores morfológicos
  - ▶ muy simple sintácticamente
  - ▶ Incluso, a veces, un lenguaje telegráfico.

Los avances de los últimos años: cribado neonatal, tecnologías audioprotésicas actuales (audífonos digitales e implantes cocleares) han modificado esta imagen.



# ¿Por qué investigar con población sorda?

- ▶ Archbold (2005) “el **implante coclear** puede trabajar demasiado bien”:
  - los niños con implante pueden aparentar a los profesores oyentes que no tienen dificultades asociadas a la audición, y por tanto que no requieren de apoyo escolar  **la discapacidad se hace aún más invisible.**
  - pueden tener un habla de una inteligibilidad excelente, pero la falta de un lenguaje sofisticado afecta a la competencia curricular más compleja.
  - el implante no garantiza habilidades lectoras y académicas comparables a las de los compañeros oyentes.
- ▶ En España esta idea podría extenderse también a la población usuaria de audífonos digitales.

# DEFICIENCIA AUDITIVA, DESARROLLO Y RENDIMIENTO ACADÉMICO

- ▶ La mayoría de los niños sordos son hijos de padres oyentes (90%):
  - ▶ la **comunicación** resulta muy compleja con un lenguaje oral tan pobre
  - ▶ esto ocasiona una **carencia de experiencias** que tiene efectos en otras áreas del desarrollo.
- ▶ Las limitaciones lingüísticas y la pobreza de experiencias tienen su efecto en el aprendizaje:
  - ▶ Los **niveles de lectura y escritura** de los alumnos sordos raramente igualan a los de sus compañeros oyentes.
  - ▶ El **rendimiento escolar** también se ve afectado: Marschark, M.; Rhoten, C. y Fabich, M. (2007) y Thoutenhoofd´s (2006)



# OBJETIVOS

- ▶ Demostrar que, si bien los niveles de desarrollo del lenguaje y el aprendizaje escolar pueden haber mejorado con la introducción de la tecnología actual, la mayoría del alumnado sordo requiere de una **atención intensiva y especializada** para alcanzar unos niveles de desarrollo y aprendizaje normalizados.
- ▶ **Diseñar estrategias y recursos adaptados** a esa atención especializada que requieren estos alumnos.

# PARTICIPANTES

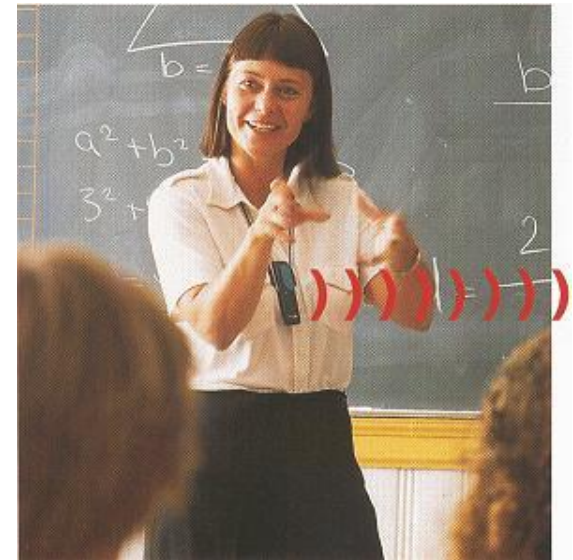
- ▶ 22 alumnos sordos de **educación primaria** (6–13 años) escolarizados en centros ordinarios.
- ▶ **Grado de pérdida:**
  - ▶ media (40–70dB) 14 %
  - ▶ severa (71–90 dB) 43 %
  - ▶ profunda (+91 dB) 43%
- ▶ **Prótesis:**
  - ▶ 54% con implante coclear.
  - ▶ 27% audífonos digitales.
  - ▶ 19% audífonos analógicos.
- ▶ Todos protetizados **antes** de los 4 años y medio.
  - ▶ El 53% antes de los 3 años.
  - ▶ el 47% entre los 3 años y 3 meses y los 4 años y 6 meses.





# PARTICIPANTES

- ▶ El 72% emplea **sistema de FM** en el aula.
- ▶ **Medio de comunicación:**
  - ▶ 90% emplean la lengua oral como medio de comunicación habitual
  - ▶ el 10% emplea la lengua oral y lengua de signos.
- ▶ Proceden de familias con **niveles socioculturales:**
  - ▶ bajo (50%)
  - ▶ medio (36,4%)
  - ▶ alto (13,6 %)



Sistema de FM

# INSTRUMENTOS DE EVALUACIÓN

## CUESTIONARIOS :

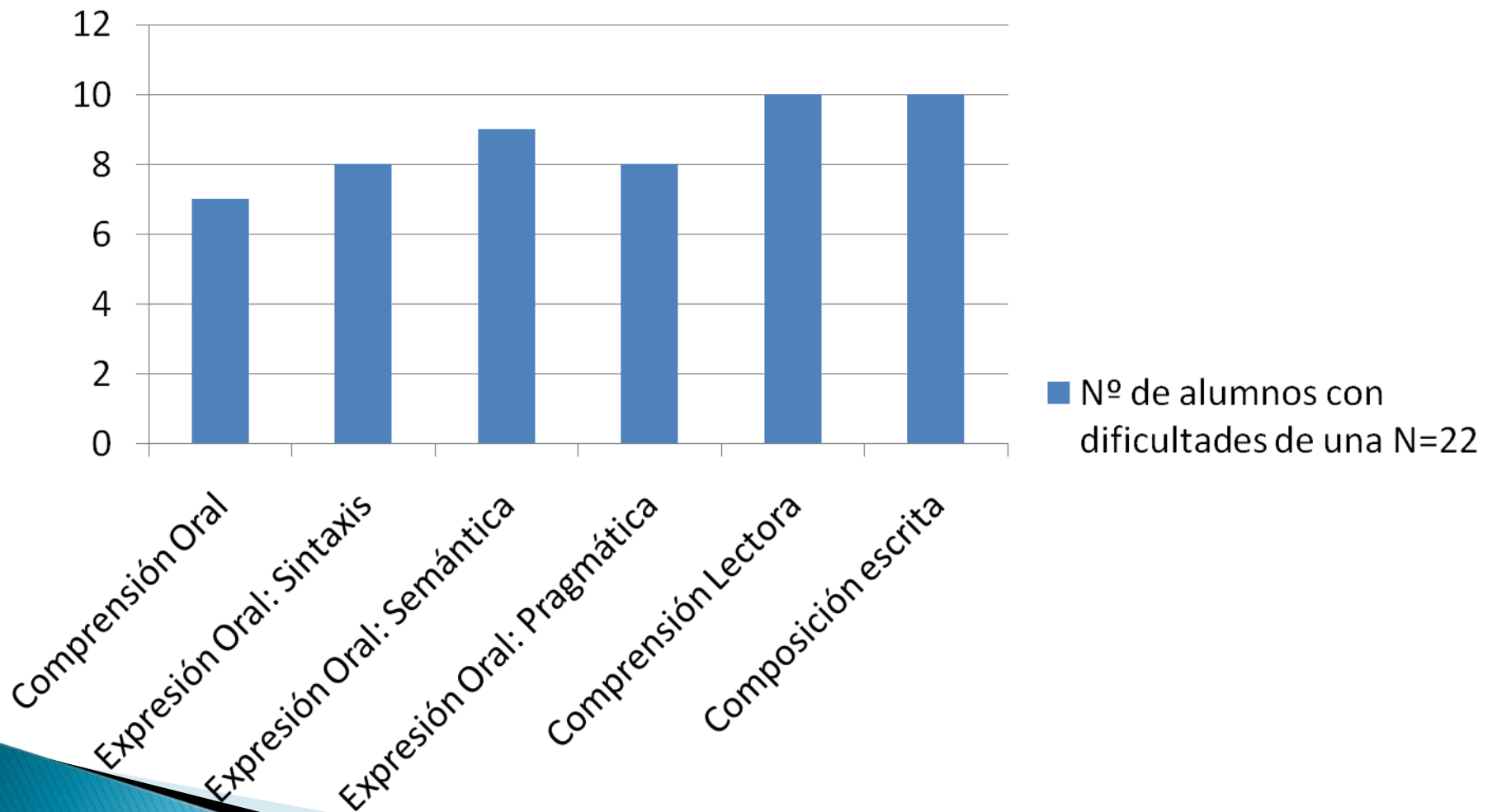
- ▶ Cuestionario **socio-demográfico**: características de la muestra
- ▶ Cuestionario **CELF-4** completado por los profesores AL para valorar la **competencia comunicativa y lingüística** (oral y escrita) de cada alumno.
- ▶ Cuestionario de **competencias curriculares** para el área de **lengua**:
  - ▶ Tres modelos, uno por ciclo.
  - ▶ Refiere información sobre las competencias del alumnado sordo en relación con sus compañeros de aula y estima el curso en el que el profesor sitúa al alumno en esa área académica.



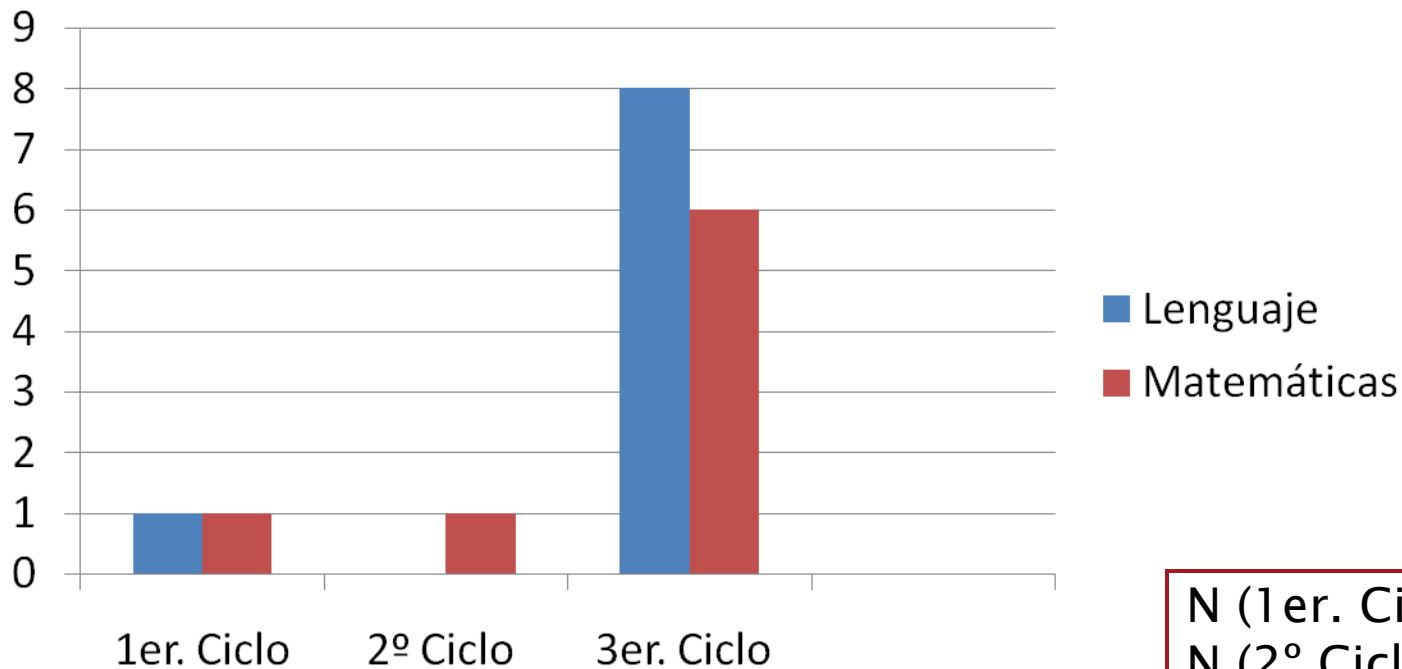
# RESULTADOS

1. Datos sobre los niveles del alumnado en comunicación oral y escrita.
2. Desfase en el nivel de competencia curricular en Lengua.
3. Dificultades detectadas en el área de Lengua.
4. Relaciones entre nivel lingüístico oral–escrito y competencias curriculares en Lengua.

# 1. Datos sobre los niveles del alumnado en comunicación oral y escrita (CELF-4)

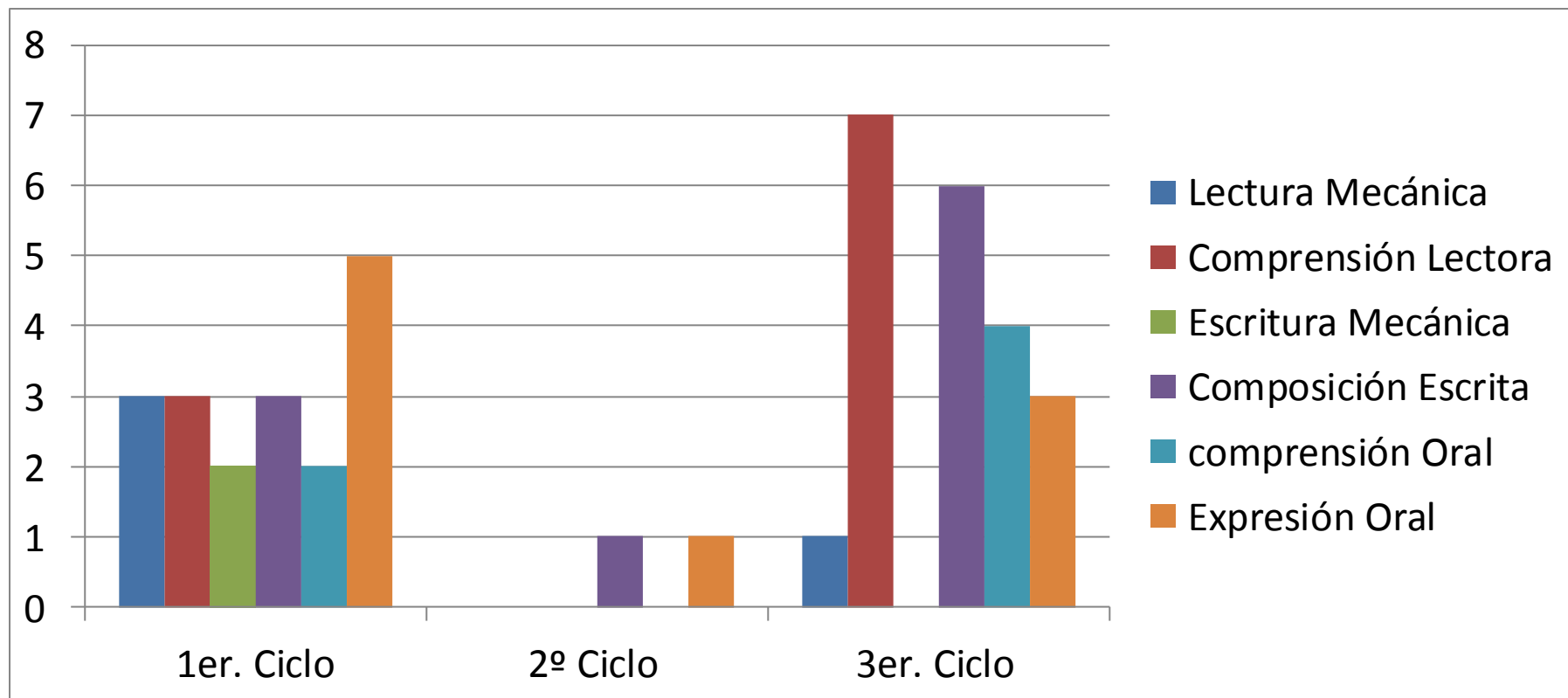


## 2. Desfase en el nivel de competencia curricular en Lengua y Matemáticas



N (1er. Ciclo): 8  
N (2º Ciclo): 5  
N (3er. Ciclo): 9

# 3. Dificultades detectadas en el área de Lengua



N (1er. Ciclo): 8  
N (2º Ciclo): 5  
N (3er. Ciclo): 9

## 4.- Relaciones entre nivel lingüístico oral-escrito y competencias curriculares en Lengua.

Correlaciones

			Escala celf L. oral	Escala celf L. escrito	Desfase competencia curricular lengua	Desfase competencia curricular matemáticas
Rho de Spearman	Escala celf L.oral	Coefficiente de correlación	1,000	,905**	,462*	,378
		Sig. (bilateral)	.	,000	,030	,083
		N	22	20	22	22
	Escala celf L.escrito	Coefficiente de correlación	,905**	1,000	,616**	,533*
		Sig. (bilateral)	,000	.	,004	,015
		N	20	20	20	20
	Desfase competencia curricular lengua	Coefficiente de correlación	,462*	,616**	1,000	,716**
		Sig. (bilateral)	,030	,004	.	,000
		N	22	20	22	22
	Desfase competencia curricular matemáticas	Coefficiente de correlación	,378	,533*	,716**	1,000
		Sig. (bilateral)	,083	,015	,000	.
		N	22	20	22	22

\*\* La correlación es significativa al nivel 0,01 (bilateral).

\* La correlación es significativa al nivel 0,05 (bilateral).

- Se observan relaciones significativas entre lenguaje oral y NCC en Lengua.
- Se observan relaciones significativas entre lenguaje escrito y NCC en Lengua.

# CONCLUSIONES

- ▶ Necesidad de **apoyo continuado** a lo largo de toda la escolaridad obligatoria.
- ▶ Competencias del área de **Lengua** que precisan de mayor intervención:
  - Difieren en función del ciclo escolarizado:
    - **Primer Ciclo:**
      - Expresión oral:
        - La lectura se construye sobre una base de conocimientos que el niño recibe de su entorno: Programas de Estimulación del Lenguaje Oral.
    - **Tercer Ciclo:**
      - Comprensión lectora.
      - Composición escrita.
      - Literatura: conocimiento de los géneros literarios y la métrica.



# Apuntes para la Intervención

- ▶ **Cómo mejorar la CC en Lengua con sordos:**
  - Insistir en Programas de **enriquecimiento del lenguaje oral**.
  - Importancia del **uso de apoyos visuales**.
  - **Estrategias** de Comprensión Lectora:
    - Activación de conocimientos previos: conectar el texto con las experiencias del alumnado:
      - Desarrollar el vocabulario específico del texto.
    - Usar las analogías
    - Hacer lecturas guiadas realizando preguntas constantemente para no olvidar las ideas fundamentales del texto (oraciones, párrafos, historias completas). Terminar con una puesta en común.
    - Incluir explicaciones de palabras o frases a pie de página.
    - Crear imágenes mentales de lo leído (viñetas, películas, cómic).
    - Dramatizar el contenido del texto.
    - Aumentar los marcos de conocimiento del alumno (implicar a la familia)
    - Elaborar un diccionario personal con palabras nuevas:
      - usar sinónimos
      - palabras con la misma raíz

# Gracias por vuestra atención

