

en Arnao presentaban numerosos cistocarpos sésiles, solitarios o en grupos de dos a tres, con forma esférica o piriforme (fig. 2) y un poro prominente (diámetro medio 0.2 μm). Las plantas recogidas en el puerto deportivo de Gijón en septiembre no presentaban estructuras reproductoras.

BIBLIOGRAFÍA

- BÁRBARA, I. y J. CREMADES -1996- Seaweeds of the Ría de A Coruña (NW Iberian Peninsula, Spain). *Bot. Mar.* 39: 371-388.
- BÁRBARA, I., J. CREMADES, S. CALVO, M.C. LÓPEZ-RODRÍGUEZ & J. DOSIL -2005- Check-list of the benthic marine and brackish galician algae (NW Spain). *Anal. J. Bot. Madrid* 62(1): 69-100.
- CURIEL, D., G. BELLEMO, M. SCATTOLIN y M. MARZOCCHI -2006- First report of Lomentaria hokkadotensis (Lomentariaceae, Rhodophyta) from the lagoon of Venice (Adriatic Sea, Mediterranean). *Acta Adriat.* 47(1): 65-72.
- PEÑA, V. & I. BÁRBARA -2002- Caracterización florística y zonación de las algas bentónicas marinas del puerto de A Coruña. *Nov. Act. Cient. Compostelana (Biología)* 12: 35-66.
- VEIGA, A.J., J. CREMADES & I. BÁRBARA -1998- Fragmenta Chorologica Occidentalia, Algae, 6283-6307. *Anal. J. Bot. Madrid* 56: 121-123.
- Dirección de los autores. Dpto. B..O.S, Unidad de Ecología, Universidad de Oviedo, 33071 Oviedo.
*Autor para correspondencia: jmrico@uniovi.es

224. APORTACIONES AL CONOCIMIENTO DE LA MICOFLORA DE LA SERRANÍA DE RONDA (MÁLAGA, ESPAÑA) II.

Manuel BECERRA PARRA* y Estrella ROBLES DOMÍNGUEZ

Recibido el 3 de septiembre de 2012, aceptado para su publicación el 25 de septiembre de 2012

Contributions to micological knowledge of Serranía de Ronda (Málaga, Spain) II.

Palabras clave. Corología, macromicetos, Serranía de Ronda, Málaga, España.

Key words. Corology, macromicetes, Serranía de Ronda, Málaga, Spain.

Se han realizado una serie de prospecciones micológicas en los Parques Naturales de los Alcornocales y Sierra de las Nieves, en el Lic Valle del Genal y en el Paraje Natural

de Sierra Bermeja. Del material recolectado destacamos una serie de especies en función de su interés corológico. El material se encuentra depositado en el herbario JA (Junta

de Andalucía) y en el herbario particular de los autores (ARB). Las muestras han sido estudiadas con un microscopio Optika modelo B-180 y se han empleado los reactivos utilizados tradicionalmente en el estudio microscópico de los hongos. Se ha tomado como catálogo de referencia, para conocer el estatus corológico de los diferentes taxones en Andalucía, el Inventario Micológico Básico de Andalucía (Morenos-Arroyo, 2004).

Amanita ponderosa Malençon & R. Heim.

MÁLAGA. Cortes de la Frontera. Sierra del Aljibe. P. N. Los Alcornocales. 30S TF74. Bajo *Cistus salviiifolius*, areniscas, 300 m. 05.III.2011. Leg. M. Becerra & M. Olivera. JA7520.

Taxón presente en todas las provincias andaluzas, salvo Almería, del que confirmamos su presencia en Málaga (Moreno-Arroyo, 2004). No conocíamos colectas anteriores para la Serranía de Ronda de esta amanita primaveral, que establece micorizas con distintas especies del género *Cistus*.

Choiromyces gangliformis Vittad.

MÁLAGA. Estepona, Sierra Bermeja. 30S UF0840. Jaral de *Cistus ladanifer*, gneises, 300 m. 20/III/2011. Leg. M. Becerra. JA7521.

Hongo hipogeo citado en Andalucía para las provincias de Córdoba, Granada, Huelva, Jaén y Sevilla (Moreno-Arroyo, 2004; Moreno Arroyo *et al.*, 2006). Novedad para la provincia de Málaga.

Entoloma bloxamii (Berk. & Broome) Sacc.

MÁLAGA. Cortes de la Frontera. Hoyo del Burro. P. N. Los Alcornocales. 30S TF8551. Alcornocal, 480 m. 03/XII/2011. Leg. M. Becerra & E. Robles. ARB2011012.

Especie identificable por sus basidiomas carnosos de aspecto tricolomatoide, cutícula de color azul-grisáceo y pie concoloro, con la base blanquecina o blanquecino-amarillenta (Noordeloos, 1992). Taxón muy raro en Andalucía, del que tan sólo se conocían citas previas para Cádiz y Huelva (Moreno-Arroyo, 2004). Novedad para la provincia de Málaga.

Hohenbuehelia atrocaerulea (Fr.) Singer

MÁLAGA. Cortes de la Frontera. Diego Duro. P. N. Los Alcornocales. 30S TF7245. En ramas de

alcornoque, 360 m. 04/XI/2011. Leg. M. Becerra & E. Robles. ARB2011005.

Hongo saprófito con basidiomas de aspecto reniforme y pequeño tamaño, caracterizado sus cistidios metuloides y la capa gelatinosa que presenta bajo la cutícula (Breitenbach & Kränzlin, 1991). Novedad para la provincia de Málaga (Moreno-Arroyo, 2004).

Hygrocybe mucronella (Fr.) P. Karst.

MÁLAGA. Benarrabá. Montes de Propios. Valle del Genal. 30S TF9646. Quejigal, 350 m. 22/XII/2011. Leg. M. Becerra, J. A. Díaz & J. A. Carabantes. ARB2011027.

Taxón de pequeño tamaño fácilmente distinguible por su sabor amargo y sus esporas ovoidales contraídas al centro (Candusso, 1997). Citada en Andalucía para las provincias de Cádiz, Córdoba y Jaén, no nos constan colectas anteriores para Málaga (MORENO-ARROYO, 2004).

Inocybe queletii Maire & Konrad

MÁLAGA. Ronda, sierra de la Nieve, cañada de las Ánimas, P. N. Sierra de las Nieves. Pinsapar, calizas, 1.300 m. Leg. M. Becerra. JA7541.

Especie fácil de identificar por fructificar durante la primavera en bosques del género *Abies*, su umbón obtuso y su pie de tonalidades blanquecinas y base bulbosa (Breitenbach & Kränzlin, 2000). Curiosamente en la única localidad andaluza que se conocía, Sierra de Huétor (Granada), fue recolectado bajo *Cedrus* (Moreno-Arroyo, 2004). Novedad para la provincia de Málaga (Moreno-Arroyo, 2004).

Laccaria affinis (Singer) Bon

MÁLAGA. Cortes de la Frontera. Diego Duro. P. N. Los Alcornocales. 30S TF7144. Alcornocal, 400 m. 18/XII/2011. Leg. M. Becerra & E. Robles. ARB2011021.

Taxón que hemos recolectado en zonas húmedas de los alcornocales de la Sierra del Aljibe. Se caracteriza por sus basidios tetraspóricos y sus esporas globosas; una especie similar es *L. laccata* (Scop.) Cooke, pero ésta presenta las esporas anchamente elipsoidales. No incluida en el IMBA (Moreno-Arroyo, 2004), tan sólo conocemos en Andalucía su presencia en el Parque Natural Sierra de Aracena y Picos de Aroche (Huelva) (Romero De La Osa, 2003). No nos constan citas previas para la provincia de Málaga.

Lactarius lacunarum Romagn. ex Hora

MÁLAGA. Cortes de la Frontera. Diego Duro. P. N. Los Alcornocales. 30S TF7245. Bajo quejigos, sobre suelos rezumantes, 300 m. 19/XII/2011. Leg. M. Becerra & E. Robles. ARB2011028.

Taxón típico de suelos rezumantes, bordes de arroyos y pequeñas charcas estacionales, bajo distintas especies del género *Quercus*; en el caso de Los Alcornocales bajo quejigo moruno (*Q. canariensis*). Difiere de otras especies de la sección *Lacunari* por su hábitat, su sombrero rojizo-leonado, sus láminas doblemente sianuadas y por su sabor al principio suave pero que se vuelve ligeramente acre posteriormente (BASSO, 1999). Novedad para la provincia de Málaga (Moreno-Arroyo, 2004).

Mycena corynephora Maas Geest

MÁLAGA. Cortes de la Frontera. Diego Duro. P. N. Los Alcornocales. 30S TF7245. En ramas de alcornoque, 360 m. 04/XI/2011. Leg. M. Becerra & E. Robles. ARB2011005.

Especie caracterizada por su pequeño tamaño, basidiomas blancos, pie furfuráceo, esporas subglobosas, terminaciones de las hifas de la pileipellis verrugosas y caulocistidios clavado-capitados (Breitenbach & Kränzlin, 1991). No nos constan citas previas para Andalucía (Moreno-Arroyo, 2004).

Mycena niveipes (Murrill) Murrill

MÁLAGA. Cortes de la Frontera. Hoyo del Burro. P. N. Los Alcornocales. 30S TF8551. En hojarasca de alcornoque, 480 m. 03/XII/2011. Leg.

M. Becerra, E. Robles & M. A. Pérez-de-Gregorio. ARB2011011.

Taxón que crece sobre restos de madera de planifolios en descomposición. Se distingue por su pie de color blanco nívoo, sus grandes cistidios lisos y presentar las hifas de la epicutis lisas (Robich, 2003). Hasta la fecha sólo citado en Andalucía para la provincia de Granada (Moreno-Arroyo, 2004). Novedad para la provincia de Málaga.

Polyporus tuberaster (Jacq. ex Pers.) Fr.

MÁLAGA. Cortes de la Frontera. Diego Duro. P. N. Los Alcornocales. 30S TF7245. En ramas de alcornoque, 360 m. 04/XI/2011. Leg. M. Becerra & E. Robles. ARB2011004.

Hongo lignícola fácil de identificar por sus basidiomas carnosos, su píleo pardo-ocráceo con escamas, tener la base del pie hispida y presentar entre uno y dos poros por mm en el himenio (Bernicchia, 2005). No citado para la provincia de Málaga (Moreno-Arroyo, 2004).

Russula rubroalba (Singer) Romagn.

MÁLAGA. Cortes de la Frontera. Diego Duro. P. N. Los Alcornocales. 30S TF7245. Alcornocal, areniscas, 310 m. 22/V/2012. Leg. M. Becerra & E. Robles. ARB2012010.

Especie caracterizada por la presencia de tonos rojos en el sombrero, su reacción lenta pero intensa al guayaco y crecer en bosques termófilos de quercíneas. A nivel microscópico tiene esporas redondeadas y reticuladas, con verrugas obtusas y bajas (Monedero, 2012). Citada en Andalucía



Figura 1. *Mycena corynephora*.

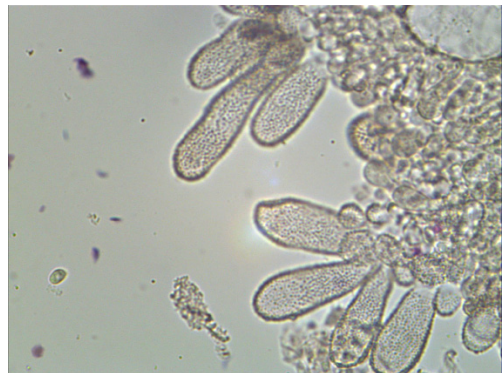


Figura 2. Queilocistidios de *Mycena corynephora*.

para las provincias de Cádiz, Córdoba y Huelva, no conocemos citas previas para Málaga (Moreno-Arroyo, 2004).

***Russula vesca* Fr.**

MÁLAGA. Cortes de la Frontera. Diego Duro. P. N. Los Alcornocales. 30S TF7245. Alcornocal, areniscas, 360 m. 8/XII/2011. Leg. M. Becerra & E. Robles. ARB2011015.

Taxón de la sección *Heterophyllae* caracterizado por su carne dulce, su cutícula de pardo-rosácea a vinoso-rosácea, en mayor o menor medida decolorada por zonas y retraída en el margen y su reacción positiva frente al sulfato férrico (MONEDERO, 2012). Novedad para la provincia de Málaga (MORENO ARROYO, 2004).

***Tricholoma saponaceum* var. *squamosum* f. *ardosiacum* (Bres.) Bon**

MÁLAGA. Cortes de la Frontera. Diego Duro. P. N. Los Alcornocales. 30S TF7144. Alcornocal, 400 m, areniscas. 06/XII/2011. Leg. M. Becerra & E. Robles. ARB2011019.

Difiere del tipo por sus basidiomas menos rechonchos, su pie escuamuloso y su sombrero de color gris-pizarra (Riva, 2001). Novedad para la provincia de Málaga (Moreno-Arroyo, 2004).

AGRADECIMIENTOS. A la Consejería de Medio Ambiente de la Junta de Andalucía por su colaboración en los estudios que hemos llevado a cabo y por las facilidades prestadas de cara a la obtención de la autorización para la recolecta con fines científicos de hongos en Andalucía. A nuestro amigo Miquel Àngel Pérez-de-Gregorio por la identificación de *Mycena niveipes*. A nuestros compañeros de la Micolist por orientarnos en la identificación de algunas de las especies tratadas en este trabajo. A nuestro amigo Miguel Olivera por mostrarnos la localización de *Amanita ponderosa*.

BIBLIOGRAFÍA

- BASSO, M. T. -1999- *Lactarius Pers.* Fungi Europaei 7. Mykoflora. Alassio.
- BERNICCHIA, A. -2005- *Polyporaceae s.l.* Fungi Europaei 10. Edizioni Candusso. Alassio.
- BREITENBACH, J. & F. KRÄNZLIN -1991- *Fungi of Switzerland*, vol. 3. Mykologia Luzern.
- BREITENBACH, J. & F. KRÄNZLIN -2000- *Fungi of Switzerland*. Mykologia Luzern.
- MONEDERO GARCÍA, C. -2012- *El Género Russula en la Península Ibérica*. Centro de Estudios Micológicos de Euskadi.
- MORENO-ARROYO, B. (Coord.) -2004- *Inventario Micológico Básico de Andalucía*. Consejería de Medio Ambiente. Junta de Andalucía. Córdoba.
- MORENO ARROYO, B., J. GÓMEZ FERNÁNDEZ y E. PULIDO CALMAESTRA -2006- *Tesoros de nuestros montes. Trufas de Andalucía*. Fundación Gypaetus. Sevilla.
- NEVILLE, P. y S. POUMARAT -2004- *Amaniteae. Amanita, Limacella & Torrendia*. Fungi Europaei 9. Edizione Candusso.
- NOORDELOOS, M. E. -1992- *Entoloma s.l.* Fungi Europaei 5. Saronno.
- RIVA, A. -2003- *Tricholoma (Fr.) Staude (Suppl.)*. Fungi Europaei 3ª. Edizioni Candusso. Alassio.
- ROBICH, G. -2003- *Mycena d'Europe*. A.M.B. Fondazione Centro Studi Micologici.
- ROMERO DE LA OSA MATEOS, L. -2003- *La setas del Parque Natural Sierra de Aracena y Picos de Aroche*. Caja Rural del Sur, Patronato Provincial de Turismo y Diputación de Huelva. Huelva.
- Dirección de los autores. Colonia Monte Algaida calle LL nº 15, 11540 Sanlúcar de Barrameda (Cádiz). *Autor para correspondencia: info@micogest.com.