

223. PRESENCIA DE *LOMENTARIA HAKODATENSIS* YENDO 1920 (LOMENTARIACEAE, RHODOPHYTA) EN LA COSTA DE ASTURIAS (NORTE DE ESPAÑA)

Cristina LAMELA, Consolación FERNÁNDEZ y José Manuel RICO*

Recibido el 14 de diciembre de 2011, aceptado para su publicación el 16 de diciembre de 2011

First report of Lomentaria hakodatensis Yendo 1920 from the Asturian coast (North of Spain)

Palabras clave. *Lomentaria hakodatensis*, Lomentariaceae, Rhodophyta, especies introducidas, Asturias, Norte de España

Key words. *Lomentaria hakodatensis*, Lomentariaceae, Rhodophyta, alien species, Asturias, N. Spain

***Lomentaria hakodatensis* Yendo 1920**

ASTURIAS: Arnao, ría del Eo, 29TPJ5921, en el intermareal medio, fértil, 1-VIII-2007 (FCO-2120). Puerto deportivo de Gijón, 30TTP92, pantalanes, estéril, 23-IX-2010 (FCO-2119).

Lomentaria hakodatensis Yendo 1920 es una especie oriunda de las costas templadas del Pacífico (Curiel *et al.*, 2006) que fue detectada por vez primera en las costas atlánticas europeas en 1987 en la Bretaña francesa (Cabioch y Magne, 1987). La primera cita española corresponde a la playa de Oza, en la ría de A Coruña (Barbara y Cremades, 1996) y posteriormente fue citada en la ría de Arousa (Veiga *et al.*, 1998). En Asturias hemos encontrado la especie en dos localidades: la playa de Arnao, en la ría del Eo y en el puerto deportivo de Gijón. En la primera localidad apareció epífita de *Sargassum muticum* (Yendo) Fensholt en el nivel medio de la zona litoral; en Gijón apareció sobre pantalanes del puerto deportivo. Ambos ambientes coinciden con los citados en la literatura de las costas europeas, tanto asociada a especies invasoras (*S. muticum* y *Undaria pinnatifida* (Harvey) Suringar; Curiel *et al.*, 2006), como a zonas portuarias (Peña y Bárbara, 2002).

La morfología de las plantas concuerda con

la descripción dada por Curiel *et al.* (2006): los talos son de aspecto piramidal y entremezclados (5-10 cm de altura y 0.8-1.3 cm de anchura). Las constricciones y septos son pocos aparentes en los ejes principales y ramas secundarias, y más evidentes en las ramificaciones más jóvenes (fig. 1). Las anastomosis entre talos y/o ramas son abundantes (fig. 1a). Los especímenes encontrados en el mes de agosto

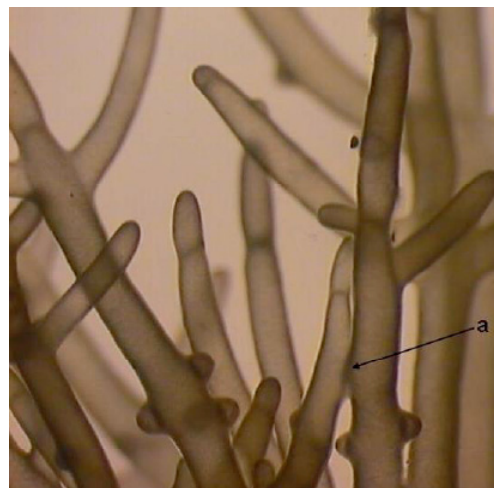


Figura 1. Septos y anastomosis (a). *Septa and anastomosis (a)*

en Arnao presentaban numerosos cistocarpos sésiles, solitarios o en grupos de dos a tres, con forma esférica o piriforme (fig. 2) y un poro prominente (diámetro medio 0.2 μm). Las plantas recogidas en el puerto deportivo de Gijón en septiembre no presentaban estructuras reproductoras.

BIBLIOGRAFÍA

- BÁRBARA, I. y J. CREMADES -1996- Seaweeds of the Ría de A Coruña (NW Iberian Peninsula, Spain). *Bot. Mar.* 39: 371-388.
- BÁRBARA, I., J. CREMADES, S. CALVO, M.C. LÓPEZ-RODRÍGUEZ & J. DOSIL -2005- Check-list of the benthic marine and brackish galician algae (NW Spain). *Anal. J. Bot. Madrid* 62(1): 69-100.
- CURIEL, D., G. BELLEMO, M. SCATTOLIN y M. MARZOCCHI -2006- First report of Lomentaria hokkadotensis (Lomentariaceae, Rhodophyta) from the lagoon of Venice (Adriatic Sea, Mediterranean). *Acta Adriat.* 47(1): 65-72.
- PEÑA, V. & I. BÁRBARA -2002- Caracterización florística y zonación de las algas bentónicas marinas del puerto de A Coruña. *Nov. Act. Cient. Compostelana (Biología)* 12: 35-66.
- VEIGA, A.J., J. CREMADES & I. BÁRBARA -1998- Fragmenta Chorologica Occidentalia, Algae, 6283-6307. *Anal. J. Bot. Madrid* 56: 121-123.
- Dirección de los autores. Dpto. B..O.S, Unidad de Ecología, Universidad de Oviedo, 33071 Oviedo.
*Autor para correspondencia: jmrico@uniovi.es

224. APORTACIONES AL CONOCIMIENTO DE LA MICOFLORA DE LA SERRANÍA DE RONDA (MÁLAGA, ESPAÑA) II.

Manuel BECERRA PARRA* y Estrella ROBLES DOMÍNGUEZ

Recibido el 3 de septiembre de 2012, aceptado para su publicación el 25 de septiembre de 2012

Contributions to micological knowledge of Serranía de Ronda (Málaga, Spain) II.

Palabras clave. Corología, macromicetos, Serranía de Ronda, Málaga, España.

Key words. Corology, macromicetes, Serranía de Ronda, Málaga, Spain.

Se han realizado una serie de prospecciones micológicas en los Parques Naturales de los Alcornocales y Sierra de las Nieves, en el Lic Valle del Genal y en el Paraje Natural

de Sierra Bermeja. Del material recolectado destacamos una serie de especies en función de su interés corológico. El material se encuentra depositado en el herbario JA (Junta