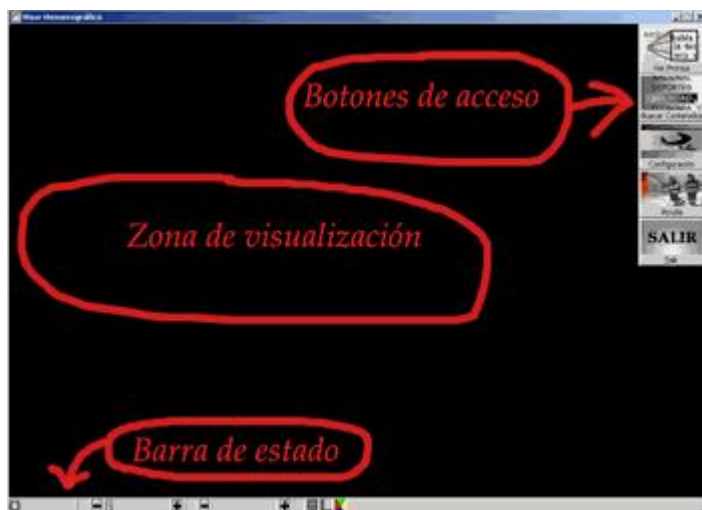




1. CONSULTA DE PRENSA EN CD-ROM/DVD: ACCESO A LA APLICACIÓN

Para acceder a la aplicación hacer doble clic sobre el icono de acceso directo al Visor que aparece en el escritorio. Se nos abrirá la pantalla inicial de la aplicación, en la que distinguimos tres zonas :



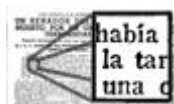
1. zona de visualización
2. Botones de acceso
3. Barra de estado

1. Zona de visualización

En ella se mostrarán las imágenes de las páginas de los ejemplares solicitados.

2. Botones de acceso

Permiten dar órdenes a la aplicación. Dependiendo de la actividad que estemos realizando pueden cambiar para realizar un nuevo conjunto de órdenes. Si se deja el cursor unos segundos sobre el botón aparecerá una etiqueta informando brevemente de la función del botón. Los de esta pantalla permiten lo siguiente:



[Consulta de ejemplares disponibles](#)

Este botón da acceso al conjunto de botones de cabecera y fecha. Debemos pulsar este botón cuando deseemos ver ejemplares conociendo cual es la cabecera a [consultar](#).



[Búsqueda de contenidos en ejemplares](#)

Pulsando este botón accederemos a la zona de [consulta](#) de ejemplares que contengan frases o palabras que deseemos buscar. De momento, esta opción no está operativa. Está previsto activarla próximamente.



Configuración de la aplicación

Nos permite configurar diversas opciones de la aplicación.



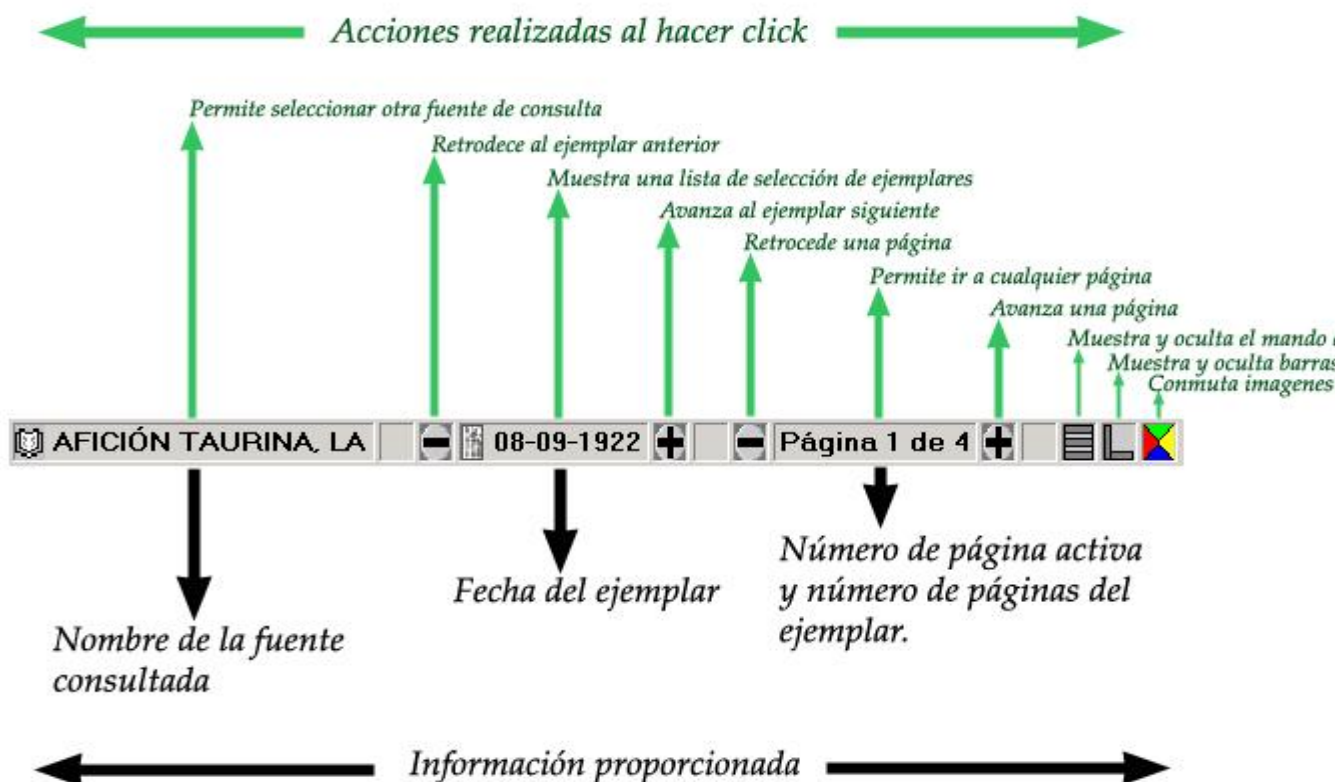
Botón de ayuda



Salir de la aplicación

3. Barra de estado

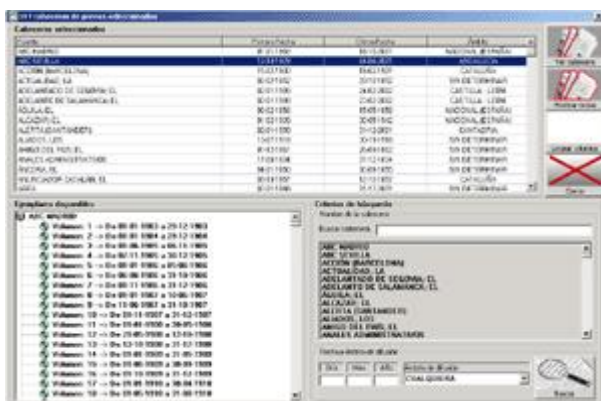
Proporciona información acerca del ejemplar que estamos [consultando](#). Además nos permite cambiar rápidamente de cabecera, fecha o página a [consultar](#). Esta situada en la parte inferior de la pantalla y su finalidad es informar acerca del ejemplar que estamos [consultando](#) actualmente y permitirnos cambiar de cabecera, fecha o página. En la imagen siguiente se describe la información proporcionada por la barra de estado y las acciones que permite realizar.





2. SELECCIONAR EJEMPLARES PARA "HOJEAR"

Una vez situados en la pantalla inicial seleccionamos la opción **Ver Prensa**, haciendo clic sobre el botón correspondiente. Accedemos a la siguiente pantalla:



Esta pantalla está dividida en tres zonas:

Cabeceras seleccionadas: Muestra un **listado de cabeceras** acorde con los criterios de selección de cabecera que deseemos. Si no hemos impuesto ningún criterio de selección aparecerá en el listado todas las cabeceras disponibles. La cabecera que este resaltada se considerará la cabecera seleccionada momentáneamente para trabajar. Los datos que figuran en este listado son el nombre de la cabecera, la primera fecha digitalizada que existe, la ultima fecha digitalizada que existe y el ámbito de difusión de la cabecera. Haciendo clic en cualquiera de las cabeceras listadas se actualizará la zona de ejemplares disponibles informando acerca de los volúmenes de datos de dicha cabecera

Ejemplares disponibles: Dado que las cabeceras están compuestas por un extenso volumen de información, cada cabecera ha sido dividida en unidades que llamaremos volúmenes Cada volumen representa habitualmente un CD-ROM o un DVD. En este cuadro se muestra un listado de todos los volúmenes asociados a la cabecera que tengamos seleccionada en la lista de cabeceras disponibles.

Criterios de búsqueda: Permite mostrar una selección de cabeceras en virtud de los siguientes criterios: **título** de la cabecera, **fecha** de publicación y **ámbito** de la cabecera.

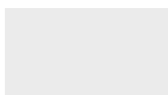
Igualmente, a la derecha de esta pantalla tenemos operativos los siguientes botones:



Ver cabecera: va a la cabecera seleccionada, aparecerá una pantalla para la selección de la fecha que deseemos visualizar.



Mostrar todas: muestra todas las cabeceras disponibles.



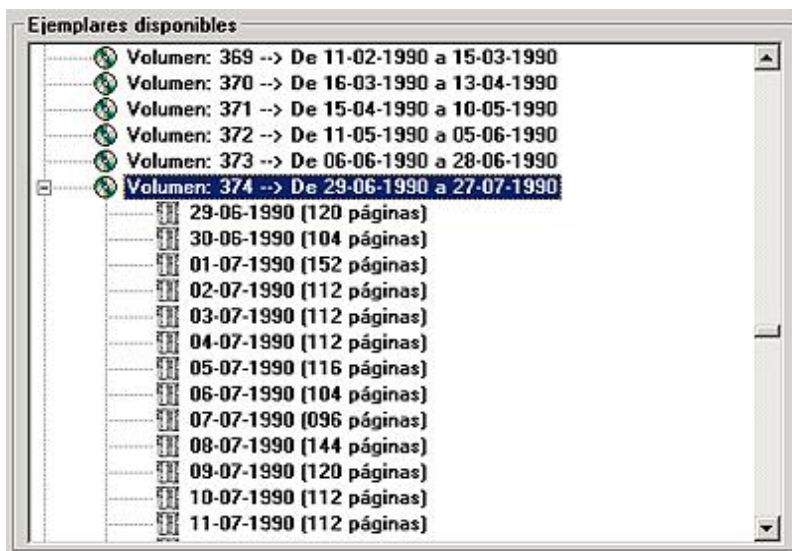
Limpiar criterios: limpia los campos de datos de los distintos criterios de búsqueda.



Cerrar: cierra el cuadro de dialogo de selección de cabecera.

Seleccionamos el periódico que se desea ver (parte superior de la pantalla)

En ejemplares disponibles seleccionamos el cd-rom/dvd (volumen) que queremos consultar. Se nos presenta esta pantalla.



Seleccionamos la fecha que deseamos visualizar. El visor pedirá, mediante un mensaje, que insertemos el cd-rom/dvd correspondiente y que, una vez hecho esto, pulsemos el botón "Insertado" (incluido en el mensaje).

Una vez hecha esta operación:

1. La **aplicación (Visor)** mostrará la primera página de la fecha solicitada o,
2. Si el documento está en formato PDF, se abrirá **Adobe Acrobat Standard**, con lo que comenzamos la fase de "hojear", que trataremos en el tema siguiente.



3. "HOJEAR"

Como indicábamos en el tema anterior, una vez insertado el cd-rom/dvd:

1. la **aplicación (Visor)** mostrará la primera página de la fecha solicitada, o
2. si el documento está en formato PDF, se abrirá **Adobe Acrobat Standard**.

3.1. Visualización con el Visor

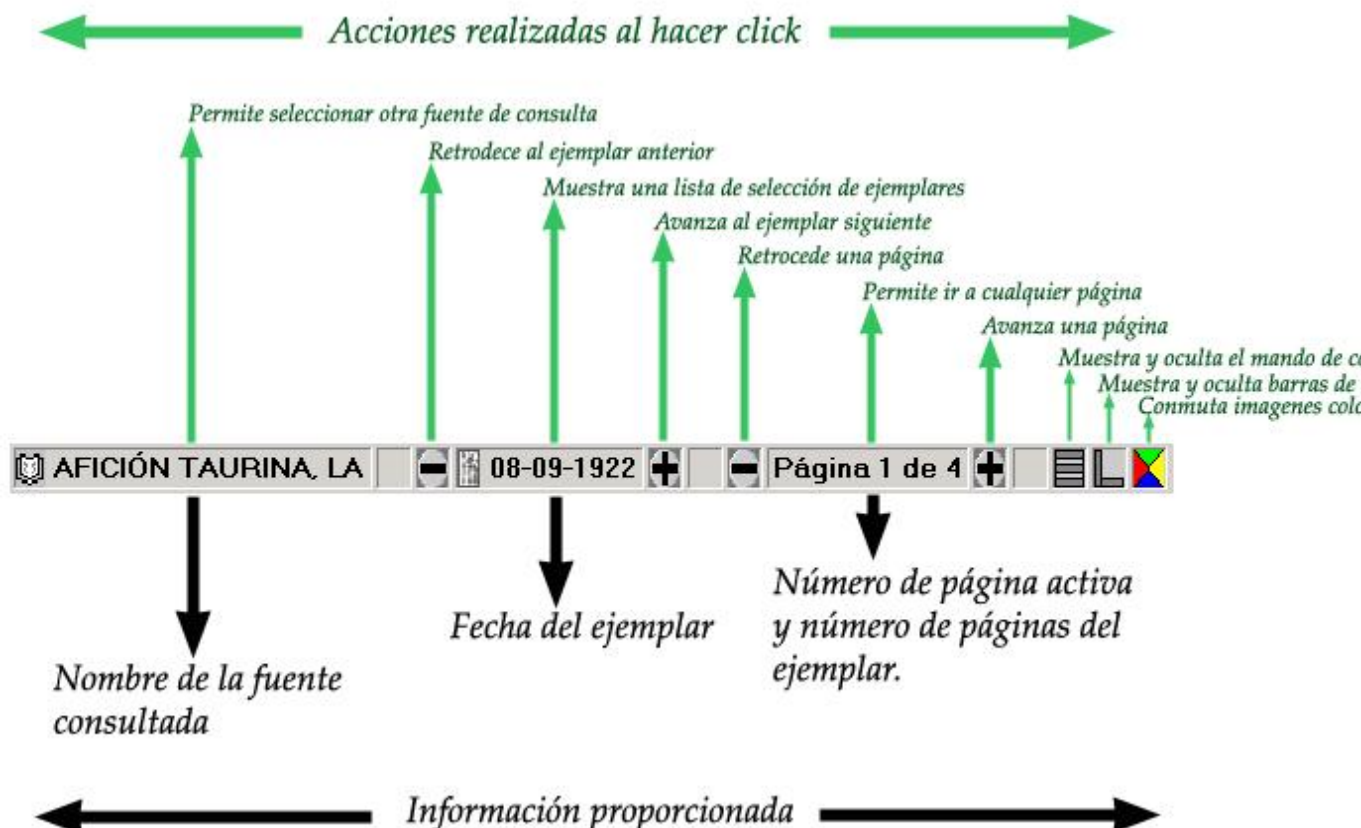
En la pantalla de visualización podemos distinguir:

- a) La barra de estado
- b) Botones del mando de imágenes
- c) Botones de manipulación de imágenes

a) La barra de estado

Situada en la parte inferior. Como decíamos al hablar del acceso a la aplicación, proporciona información acerca del ejemplar que estamos consultando. Además nos permite cambiar rápidamente de cabecera, fecha o página a consultar.

En la imagen siguiente se describe la información proporcionada por la barra de estado y las acciones que permite realizar.





b) Botones del mando de imágenes

El mando de imágenes aparecerá en la parte izquierda de la pantalla en cuanto se comience a [consultar](#) imágenes.

Su finalidad es la de aglutinar un grupo de herramientas que nos permitan movernos ágilmente entre los ejemplares y las páginas de la cabecera que estemos [consultando](#).

Varias de sus funciones podrían realizarse también desde la barra de estado. Sin embargo, aporta funcionalidades del tipo ir a la primera página o ir a la última página del ejemplar que no están en la barra de estado.



Ir a la primera página del ejemplar



Ir a la página anterior



Ir a la siguiente página



Ir a la última página



Ir a una página en concreto

Al pulsar este botón se abrirá un cuadro de diálogo en el que podremos introducir el número de la página que deseemos [consultar](#).



Mostrar el siguiente ejemplar de la cabecera que estamos [consultando](#)



Mostrar el anterior ejemplar de la cabecera que estamos [consultando](#)



[Volver a la pantalla de textos](#)

Este botón solo se activará cuando se haya accedido a una imagen desde la pantalla de textos. Al pulsarlo volverá a aparecer la pantalla de textos en el mismo estado en el que la dejamos para [consultar](#) imágenes.

Es un atajo rápido y recomendable para usuarios que deseen trabajar con la pantalla de [consulta](#) de imágenes y la pantalla de [consulta](#) de textos a la vez (De momento no está operativa la opción de [consulta](#) de textos, a partir de la búsqueda por palabras clave) .

C) **Botones de manipulación de imágenes**

Situados a la derecha de la pantalla. La misión de este grupo de botones esta relacionada con el manejo de las imágenes que tenemos en pantalla. Entre estas funciones están las de cambiar los modos de visualización, ampliar, reducir, imprimir, exportar la imagen ..etc. Estos botones aparecen automáticamente en cuanto visualicemos una imagen.



[Ampliar y reducir el tamaño de la imagen](#)

Este botón da acceso a una [serie](#) de botones auxiliares que nos permiten ampliar y reducir el tamaño de las imágenes hasta dejarlas a nuestro gusto. Además permite seleccionar una herramienta para ampliar manualmente la zona de imagen que deseemos.



[Ajustar el modo de visualización de las páginas por defecto](#)

Pulsando este botón se accede a las diferentes formas de ajustar las imágenes para su visualización. Existen cuatro tipos de maneras de ajustar las imágenes en la pantalla.



[Ver las páginas de una en una](#)

Este botón tiene por misión ver el ejemplar de forma que las páginas se visualicen de una en una. Éste es el modo de visualización por defecto de las páginas. Si se desean ver de dos en dos se debe pulsar el botón ver dos páginas en simultáneo.



[Ver dos páginas en simultáneo](#)

La función de este botón es ver el ejemplar en forma de página doble, de la misma forma que se vería el ejemplar físico en papel. Para volver a pasar a la visualización de páginas de una en una se debe pulsar el botón Ver una página, descrito anteriormente.



Mostrar miniaturas del ejemplar que estamos visualizando

Cuando se presione este botón se iniciará un proceso de generación de miniaturas (pequeñas imágenes) de todas las páginas del ejemplar. Este proceso puede llevar algún tiempo, dependiendo del número de páginas del ejemplar y no se puede interrumpir. Una vez se hayan generado todas las miniaturas podremos verlas para tener una impresión visual rápida del posible contenido de todas las páginas del ejemplar. Las miniaturas aparecerán en la parte inferior de la pantalla y no desaparecerán hasta que volvamos a pulsar el botón mostrar miniaturas. Si se hace clic sobre cualquiera de las miniaturas, automáticamente dicha página aparecerá en pantalla y podremos realizar con ella las operaciones que deseemos.



Lupa móvil

Seleccionar este botón convertirá el puntero del ratón en una pequeña lupa que sirve para ampliar temporalmente zonas de la imagen que deseemos ver con más detalle. Para activar esta funcionalidad seguir los siguientes pasos. Primero pulsar el botón lupa móvil y después hacer clic en la zona de la imagen que deseemos ampliar. Al mantener pulsado el botón la lupa estará activa y podremos moverla por la pantalla. Si soltamos el botón la lupa desaparecerá y no volverá a aparecer hasta que no hagamos de nuevo clic en alguna zona de la imagen.

Nota: Si seleccionamos este botón quedará deseleccionada la opción mover la imagen por la pantalla., que veremos a continuación.



Mover la imagen por la pantalla

Cuando la imagen no cabe totalmente dentro de la pantalla, pulsando este botón podremos moverla en el sentido y dirección que deseemos para poder visualizar la zona de la imagen que estaba escondida. El procedimiento sería el siguiente. Primero pulsamos el botón de mover la imagen, posteriormente hacemos clic en la imagen, y sin soltar el botón de ratón, desplazamos este en el sentido que deseemos. Al realizar esta operación la imagen se moverá al compás de los movimientos del ratón.

Nota: Si seleccionamos este botón quedará deseleccionada la opción de la lupa móvil.



Imprimir imágenes

Esto nos llevará a una pantalla de control de impresión donde podremos hacer diversas operaciones relacionadas con la impresión de imágenes.



Exportar imagen

La función de este botón es permitirnos guardar una imagen o una porción de esta en el portapapeles de Windows o como un archivo de imagen en la ubicación que deseemos.



Salir de la sección de manipulación de imágenes

Pulsándolo podremos retroceder a la sección de selección de cabeceras y fechas.

3.2. Visualización con Adobe Acrobat Standard

Desplazamos el cursor por la pantalla hasta llegar a la página deseada, o bien nos posicionamos sobre las miniaturas (columna izquierda de la pantalla) y seleccionamos la página que queremos visualizar.

Podemos utilizar las herramientas contenidas en la barra correspondiente, así como la ayuda de la aplicación.



4. GUARDAR LA INFORMACIÓN

Lo pasos a seguir para grabar información dependerán del modo de visualización (con el **Visor** o con **Adobe Acrobat Standard**) . De esta forma, podemos distinguir entre:

- a). Grabar información con el **Visor**
- b). Grabar información con **Adobe Acrobat Standard**

a) Grabar información con el Visor

Hacer clic en el botón **Exportar imagen** 

Se nos abrirá el cuadro de diálogo **Exportación de imágenes**. Se presentan dos opciones

- Copiar la imagen en el portapapeles de Windows
- Guardar imagen en disco

Seleccionamos la opción **Guardar imagen en disco** y pulsar **Continuar** .

Aparecerá otro nuevo cuadro de diálogo donde se nos permite elegir entre guardar la imagen en su totalidad o guardar únicamente una parte de esta.

Si seleccionamos **Guardar la imagen completa** aparecerá el siguiente cuadro de diálogo



Dependiendo del tipo de imagen que estemos visualizando se activarán unas opciones u otras (mantenemos la opción por defecto).

Pulsamos el botón **Siguiente** y se mostrará un cuadro de **Guardar como**, donde se podrá seleccionar la ubicación del fichero de salida.



Si en el cuadro de diálogo **Guardar imagen en disco** optamos por **Guardar una zona de la imagen en disco**, entonces aparecerá un cuadro de diálogo donde podremos manipular la imagen definitiva que se quiere guardar.



Desde esta pantalla podremos realizar operaciones de recorte y limpieza de zonas con una determinada imagen para obtener el resultado deseado en la impresión.



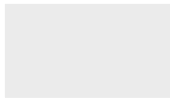
Cerrar: cierra la pantalla de Selección de zona de imagen. Los cambios efectuados en la imagen no tendrán efecto.



Restaurar: si realizamos alguna operación no deseada este botón restaurará la imagen a su aspecto original.



Recortar: activa la herramienta de recorte de zonas, haga clic en el comienzo de la zona deseada, arrastre el ratón sin soltar el botón hasta el final de la zona deseada y entonces suéltelo. Inmediatamente aparecerá sólo la zona que usted haya definido. Esta operación se puede realizar tantas veces como se desee. Si se equivoca pulse el botón restaurar imagen y aparecerá la imagen completa de nuevo.



Limpiar zonas: haga clic en el comienzo de la zona deseada, arrastre el ratón sin soltar el botón hasta el final de la zona deseada y entonces suéltelo. Inmediatamente la zona marcada será de color blanco eliminando cualquier información que hubiera. Esta operación se puede realizar tantas veces como se desee. Si se equivoca pulse el botón restaurar imagen y aparecerá la imagen completa de nuevo.



Continuar: da por válidos los cambios efectuados

Una vez realizados los cambios deseados pulsar **Continuar**. Se presenta el siguiente cuadro de diálogo:



Dependiendo del tipo de imagen que estemos visualizando se activarán unas opciones u otras (mantenemos la opción por defecto).

Pulsamos el botón **Siguiente** y se mostrará un cuadro de **Guardar como**, donde podrá seleccionar la ubicación del fichero de salida.

b) Grabar información con Adobe Acrobat Standard

En **miniaturas** (columna izquierda de la pantalla) seleccionamos la página deseada.

Pulsamos el **botón derecho del ratón**, y seleccionamos **extraer páginas**. Por defecto, extrae la página seleccionada, pero, si fueran varias las páginas que se desean grabar, podemos indicarle las páginas primera y última.



Pulsamos **aceptar**. Nos muestra la página o páginas extraídas. Podemos aplicar las distintas posibilidades contenidas en la **barra de herramientas** de la aplicación (véase, además, la **ayuda**). Si no deseamos hacer ninguna modificación, procederemos a **grabar la información**.

Pulsamos el **icono** correspondiente o bien el menú desplegable **Archivo/Guardar como**.

Seleccionamos la ubicación del fichero de salida.



Información y contacto:

HORARIO

Sala de lectura y préstamo :
Lunes a viernes de 09,00 a 20,30 h.

En periodos especiales como Navidad, Semana Santa y verano, el horario puede variar, de lo que se informará previamente.

CONTACTO

Facultad de Ciencias de la Comunicación
Campus de Teatinos
29071-Málaga

Teléfono: 952-133-275

Fax: 952-132-914

Correo: bbfccom@uma.es

Web: http://bit.ly/Bca_CC_Comunicacion