

Título: Andalucía, una región rural semiperiférica? Dificultades para un desarrollo rural sostenible

M^a Luisa Gómez Moreno

Profesora titular de Análisis Geográfico Regional del Departamento de Geografía de la Universidad de Málaga

Dirección: Facultad de Filosofía y Letras, Campus de Teatinos 29070 Málaga

Tfno. 0034952131709; fax 0034952131710. Correo electrónico: geolugom@uma.es

Resumen

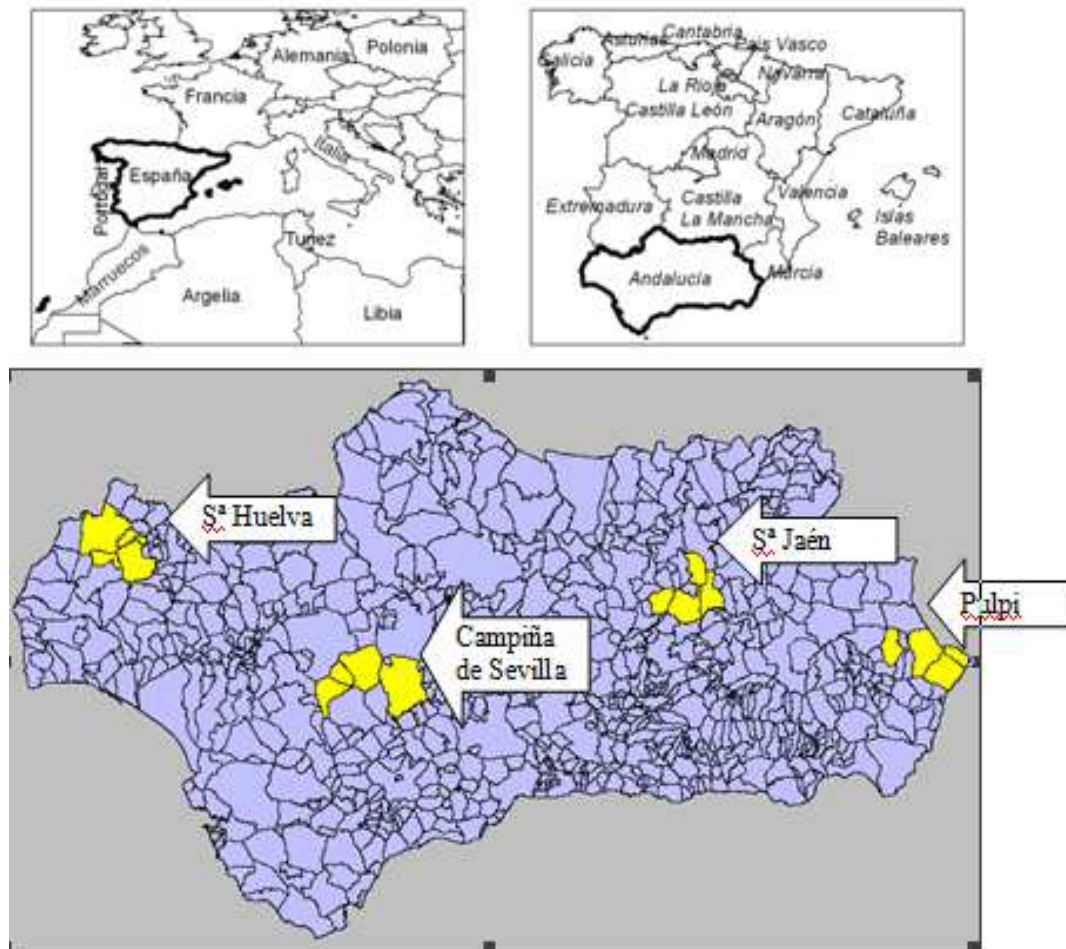
El artículo tiene como área de estudio la comunidad autónoma de Andalucía (Nut2 de España). Se parte de la dificultad de aplicar el concepto de “región rural periférica” (incoherencia entre índices (paro, estructura de la población ocupada por sector de actividad, dinámica demográfica y poblamiento) y procesos intraescalares) para analizar diferentes casos en los que se pone de manifiesto el desajuste entre desarrollo rural y desarrollo sostenible. Entre estos procesos,

- a) la horticultura intensiva con fuerte presión sobre los recursos hídricos y ligada a intensos movimientos inmigratorios
- b) el olivar, difundido sobre espacios montañoses con problemas de erosión, pero incapaz de absorber la oferta de empleo local
- c) la indefinición del poblamiento agrario campañés, con altas tasas de paro y sistemas extensivos de herbáceos de secano
- d) la incapacidad de la ganadería porcina extensiva (dehesa) con denominación de origen de inducir dinámicas demográficas positivas o de estancamiento y de absorber el paro

1. ¿Una región rural semiperiférica?

Andalucía (ver mapa 1) es una comunidad autónoma (Nut 2) situada en el tercio más meridional de la península Ibérica. Con una extensión de 87.598 km² y una población de 8.371.270 habitantes (Censo de población del 2011), absorbe el 17% de ambas magnitudes del estado español.

Mapa 1. Localización: Andalucía y municipios de casos de estudio



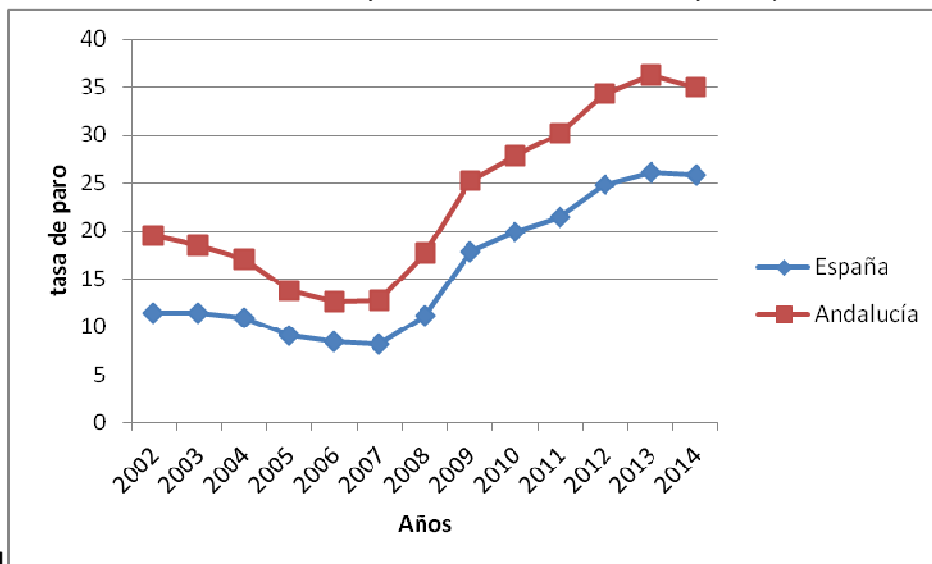
Elaborado a partir de SIMA. IECA: Sistema de Información Municipal de Andalucía.

El análisis de algunas de sus macromagnitudes y parámetros sociodemográficos de los últimos 20 años pone de manifiesto las dificultades de determinar el carácter semiperiférico o central¹ de esta Nut2. Así, unas altas tasas de paro (ver gráfico 1) que, en

¹ El uso que hacemos de estos conceptos es el que recoge Taylor, 1994.

los momentos más dinámicos del ciclo alcista 1995-2007 bajaron hasta el 13%, han sido compatibles con una importante atracción de mano de obra de otros países.

Gráfico 1. Evolución del paro en Andalucía y España entre 2002 y 2014



2014

Fuente: Tasa de paro elaborada a partir de los datos de activos y parados de la Encuesta de Población Activa. Instituto Nacional de Estadística, <http://www.ine.es/jaxiT3/Datos.htm?t=4245>, consulta junio 2014

Nota: el período reflejado es el que recoge la citada fuente, que permite la comparación entre ambas escalas administrativas.

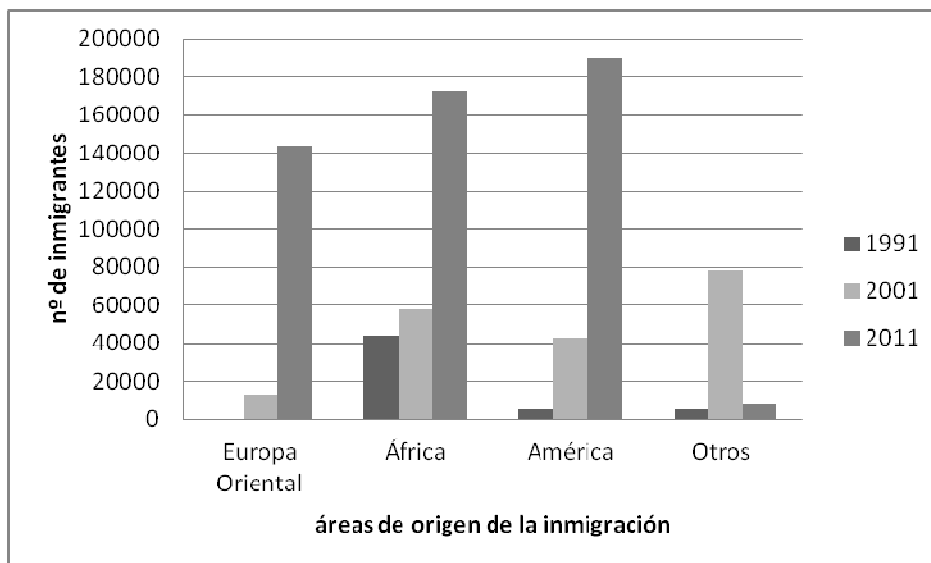
En el gráfico 2 se recoge la evolución de la inmigración registrada en los censos de población de 1991, 2001 y 2011. Combinando los datos de los Censos de 2001 y 2011 con los de la Encuesta de Población Activa encontramos que entre 2002 y 2007² el número de ocupados creció en 690.350 aunque este crecimiento no absorbió el paro existente que llegó a un mínimo de 453.350 personas en 2006. Por tanto, la inmigración laboral fue compatible con esta situación de desempleo, ya que el análisis detallado de los censos de 2001 y 2011 revela que la inmigración procedente de países con renta per cápita inferior a la andaluza aportó 221.922 activos entre estas dos fechas³.

El análisis de las macromagnitudes básicas abre distintas líneas de reflexión en torno a esta incoherencia. Comenzando por la distribución del Valor Añadido Bruto, en el cuadro 1 se ha recogido la evolución entre 2002 y 2010 de de los datos españoles y regionales. Su lectura (que ha de partir de una aportación de Andalucía a España del 17% en términos tanto de población como de superficie) revela la debilidad de la actividad industrial en la

² En 2008 es cuando se invierte la tendencia de disminución del paro.

³ Se ha recurrido a los Censos de Población como fuente que recoge la tendencia de los procesos más que su dinamismo a corto plazo

Gráfico 2. Evolución de la inmigración laboral en Andalucía entre 1991 y 2011



Elaborado a partir de los datos de los Censos de Población de 1991, 2001 y 2011 INE, consulta web junio de 2014. <http://www.ine.es/censos2011/tablas/Informe.do>

Cuadro 1 Evolución de la composición del VAB entre 2002 y 2010. Comparación Andalucía-España

Ramras de actividad	2002					2010				
	Andalucía		España		% And./Esp.	Andalucía		España		% And./Esp.
	miles €	%	miles €	%		miles €	%	miles €	%	
Agricultura, ganadería y pesca	5813213	7	21340000	3	27	6371540	5	24554000	3	26
Industria excluida la construcción	11072357	12	126456000	19	9	14881597	11	154770000	16	10
Construcción	9477681	11	60780000	9	16	15534223	12	104762000	11	15
Actividades de los servicios	62964362	70	448539000	68	14	93354151	72	673685000	70	14
TOTAL	89327613	100	657115000	100	14	130141511	100	957771000	100	14

Precios corrientes. Elaborado a partir de Contabilidad regional de España INE consultada en <http://www.ine.es/jaxi/menu.do?type=pcaxis&path=%Ft35%2Fp=10-file=inebase&L=0>

economía andaluza y que la única rama en la que Andalucía supera esta proporción en su contribución a la economía española es en la rama de "Agricultura, ganadería y pesca",

Cuadro 2. Relación entre ramas de actividad y paro, 2011

Situación laboral	Ramas de actividad				
	Agricultura, ganadería y pesca	Industria	Construcción	Servicios	Total
	Total	Total	Total	Total	Total
Ocupado/a a tiempo completo	184055	233130	176555	1619435	2213175
Ocupado/a a tiempo parcial	42580	28770	22930	367660	461940
Parado/a que ha trabajado antes	236770	138195	261320	817855	1454140
Total	463405	400095	460805	2804950	4129255
	%	%	%	%	
Ocupado/a a tiempo completo	40	58	38	58	
Ocupado/a a tiempo parcial	9	7	5	13	
Parado/a que ha trabajado antes	51	35	57	29	
Total	100	100	100	100	

Elaborado a partir de los datos de los Censos de Población de 2011 INE, consulta web junio de 2014. <http://www.ine.es/censos2011/tablas/Informe.do>

Cuadro 3. Relación entre nacionalidad y sector de la actividad, 2011.

Nacionalidad	Ramas de actividad				
	Agricultura, ganadería y pesca	Industria	Construcción	Servicios	Total
	Total	Total	Total	Total	Total
España	190120	247275	186230	1846635	2470260
Otros estados europeos	17130	7330	7080	63930	95470
Africa	14740	3555	1715	17760	37770
Otros	4650	3740	4465	58775	71630
Total	226640	261900	199490	1987100	2675130
	%	%	%	%	
España	84	94	93	93	
Otros estados europeos	8	3	4	3	
Africa	7	1	1	1	
Otros	2	1	2	3	
	100	100	100	100	

Elaborado a partir de los datos de los Censos de Población de 2011 INE, consulta web junio de 2014. <http://www.ine.es/censos2011/tablas/Informe.do>

con un 27%. En este sentido, como se recoge en los cuadros 2 y 3, el sector agrario es el que presenta la tasa de paro (51%) más alta, después de la construcción (57%) y es el que cuenta con una mayor proporción de nacidos fuera de España concentrando la mayor proporción de inmigración de origen africano.

Ni siquiera en la rama de “Actividades de los servicios” llega esta comunidad autónoma a contribuir con el parámetro que correspondería a su población y superficie, debilitando así la idea de la fortaleza del turismo andaluz. Sin embargo, esta importancia de la rama agropecuera se diluye en la estructura del VAB andaluz, puesto que sólo absorbe el 7% del mismo. La imagen que genera este cuadro es la de una sociedad terciarizada, en sintonía con la etapa postindustrial que viven la sociedad de la Unión Europea y, dentro de ella, la española. Sin embargo, confrontando estos datos de la distribución por ramas de actividad con los de renta familiar, la deducción que se extrae es que esta amplitud del sector terciario no se corresponde con la evolución hacia un terciario cualificado ligado a dicha etapa postindustrial sino con la combinación de un terciario poco cualificado

Cuadro 4 Comparación Andalucía-España de la distribución interna del VAB de la rama de servicios entre 2002 y 2010 (miles de euros)

DIVISIONES NACE	ANDALUCÍA				ESPAÑA			
	2002	%	2010 (P)	%	2002	%	2010 (P)	%
G_J: Comercio al por mayor y al por menor; reparación de vehículos de motor y motocicletas; transporte y almacenamiento; hostelería; información y comunicaciones	23.862.009	40	33.298.272	36	25.566.000	10	24.696.000	8
K_N: Actividades financieras y de seguros; actividades inmobiliarias; actividades profesionales, científicas y técnicas; actividades administrativas y servicios auxiliares	14.947.276	25	25.691.663	28	129.135.000	49	158.144.000	51
O_U: Administración pública y defensa; seguridad social obligatoria; educación; actividades sanitarias y de servicios sociales; actividades artísticas, recreativas y de entretenimiento; reparación de artículos de uso doméstico y otros servicios	20.249.352	34	33.926.888	37	110.770.000	42	124.483.000	40
Total	59.058.637	100	92.916.823	100	265.471.000	100	307.323.000	100

Precios corrientes. Elaborado a partir de Contabilidad regional de España INE consultada en <http://www.ine.es/jaxi/menu.do?type=pcaxis&path=%Ft35%2Fp=10-file=inebase&L=0>

vinculado a actividades de consumo (comercio) o turismo con un terciario sí cualificado que refleja la difusión prácticamente universal de servicios públicos básicos como educación y sanidad propia del estado del bienestar. Así, la ratio VAB/empleo andaluza en la rama de servicios ha permanecido entre el 2002 y el 2010 un 6% por debajo de la española. En la misma línea, en el cuadro 4 se constata que el peso en dicha rama de las divisiones más cualificadas (K_N) es muy inferior en Andalucía respecto a España, ocurriendo lo contrario para las menos cualificadas (G_J) y siendo las diferencias más reducidas en las que reúnen los servicios públicos O_U). Finalmente, los datos de renta familiar (Renta disponible bruta de los hogares, INE) en 2010 era de 12.082 euros, el 80% de la renta media española, índice en el que la región andaluza permanece estancada desde 1983.

La hipótesis que planteamos para explicar esta incoherencia entre inmigración laboral y estructura de la actividad por sectores es la siguiente:

1.-Partir de los planteamientos de Ocaña 1994 que vinculan la estructura del poblamiento (sistema urbano con importante presencia de ciudades pequeñas (entre 10.000 y 20.000 habitantes) a una estructura socioeconómica difusa en la que las actividades agrarias actúan más como vínculo al territorio de origen (vivienda en propiedad, pequeñas propiedades agrarias) que como base de la economía. Esta estructura se traduce en un trasvase de población ocupada del sector agrario a otros sectores que no requieren cualificación (construcción, hostelería, transporte) en función de las coyunturas económicas globales. Este carácter coyuntural va acompañado del carácter eventual de la ocupación y de un remanente de parados (antes observado), así como de movimientos espaciales temporales, sean pendulares, mensuales o semanales. Las buenas comunicaciones intrarregionales facilitan estos desplazamientos desde las áreas rurales con mayor accesibilidad a las zonas urbanas más dinámicas.

2.-Incorporar los servicios y prestaciones públicos ligados al estado del bienestar en dos sentidos. Uno el correspondiente a las prestaciones económicas. Entre las mismas, las pensiones de jubilación y los subsidios de desempleo agrario (en torno a 426 euros mensuales). Aunque su importe es reducido, la difusión de las mismas entre las poblaciones que residen en el poblamiento rural constituyen un factor para la permanencia en el mismo, ya que en las zonas urbanas tales subsidios no están previstos. Actuarían, pues, como factor de retención en entornos rurales para la población autóctona pese a la falta de actividad económica. El otro sentido es el de la calidad de los servicios públicos, particularmente la Sanidad. El carácter prácticamente universal de los mismos (en la Comunidad Autónoma Andaluza, afortunadamente desde mi punto de vista, no se ha está aplicando la restricción de los mismos decretada por el gobierno

nacional) actúa como un factor de atracción especialmente para los inmigrantes de origen americano y africano.

3.-El valor de la divisa en relación con los costes salariales y con los valores culturales. En este punto es donde queremos introducir una reflexión sobre la relación entre la escala de la caracterización como espacio central, periférico o semiperiférico y la escala de la unidad monetaria. El valor de la moneda única europea es representativo de las economías nacionales más avanzadas de la Unión Europea y por tanto, supone que las regiones (Nuts 2) más desfavorecidas de la misma quedan en las mismas condiciones atractivas para potenciales inmigrantes procedentes de países con monedas débiles que las regiones avanzadas. De esta forma, los salarios agrarios, entre los más bajos de la escala salarial, son poco atractivos para los autóctonos, con niveles de consumo propios de sociedades adelantadas desde hace décadas, pero sí atraen a inmigrantes con niveles de consumo muy austeros y con la posibilidad de cambio de divisas muy favorables. Tanto más, cuando, como se verá más adelante, el acceso a dichos salarios les supone a los autóctonos desplazamientos a otros lugares. En relación con el enunciado de la premisa 2. en las coyunturas alcistas, los autóctonos acceden a salarios altos en las zonas dinámicas que sí compensan los gastos del desplazamiento.

4.-Las características espaciales y productivas del sistema agrario andaluz. El análisis de las mismas permite conocer los distintos modelos de relación sostenibilidad⁴ ambiental del sistema agroalimentario andaluz- inmigración-paro.

En los epígrafes que siguen hemos escogido como ejemplos significativos 4 modelos de relación desarrollo rural-desarrollo sostenible:

- Desarrollo rural sin sostenibilidad ambiental y con inmigración: Poniente almeriense y Bajo Almanzora
- Especialización olivarera sin sostenibilidad ambiental y paro: Sierra Sur de Jaén
- Estancamiento agrario con paro: Campiñas del Guadalquivir
- Sostenibilidad ambiental y denominación de origen con regresión demográfica: Jabugo, Sierra de Huelva

1.-Desarrollo rural sin sostenibilidad ambiental y con inmigración: Poniente almeriense y Bajo Almanzora

⁴ En Gómez 2011 y en Rubio, Gómez y Blanco (2010) hemos expuesto nuestra revisión teórica y aplicada del concepto de desarrollo rural y desarrollo sostenible.

Estos municipios (Albox, Cuevas de Almanzora, Huércal-Overa y Pulpí, ver mapa 1) se sitúan en el extremo oriental de la provincia de Almería, en el bajo valle del Almanzora. De relieve llano en el que predominan los materiales detríticos, recibe en torno a 250 mm anuales. Su transformación en los últimos 15 años ha sido muy profunda, ya que debido a esta escasez de precipitaciones, su poblamiento históricamente se concentraba en la franja prelitoral aprovechando los recursos subsuperficiales del río Almanzora, mediante cultivos hortícolas (Ferre, 1979).

Cuadro 5. Clasificación de los activos del área de Pulpí según su nacionalidad y su tasa de paro, 2011

	total	%		total	%
Nacionales	20575	76	Ocupados	17875	66
Extranjeros	6640	24	Parados	9335	34
Total activos	27215	100	Total activos	27210	100

Elaborado a partir de los datos de los Censos de Población de 2001 y 2011 INE, consulta web junio de 2014. <http://www.ine.es/censos2011/tablas/Informe.do>

Como analizan Gil, García y Gómez (2014) el trasvase Tajo-Segura y el recurso a la desalación de las aguas marinas ha llevado aparejado una transformación del sistema productivo agrario. Organizado desde la Comunidad de regantes, del minifundismo hortícola tradicional se ha pasado a un sistema de agricultura comercial muy intensiva, centrado en los productos hortícolas y que integra producción y comercialización en la misma empresa, con orientación exportadora y con intenso uso de la tecnología. Los cuadros 3, 4 y 5 revelan la atracción de inmigración laboral, que ha supuesto un crecimiento de población, en términos relativos, más intenso que el andaluz. Pero, como en casi todos los casos que se van a analizar, en este caso este dinamismo agrario no absorbe el mercado de trabajo, siendo la tasa de paro elaborada a partir de los datos del Censo de Población del 2011 del 34%.

Desde el punto de vista de la sostenibilidad se observa que este desplazamiento hacia sistemas productivos intensivos implica fuertes costes ambientales. El más evidente, la sustitución de un uso *in situ* del recurso hídrico (flujos subsuperficiales en los cursos alto y medio del río Almanzora) por otro procedente del río Tajo, unos 500 km al norte, en detrimento de los espacios de su cuenca. Como derivación del anterior, el abandono del policultivo tradicional hortícola en estas zonas y la extensión en el Bajo Almanzora del monocultivo de productos de hoja. De esta forma, un cultivo con alto requerimiento en agua pasa a ser el predominante en una zona con mínimas disponibilidades hídricas.

Este sistema productivo es significativo de una parte importante del valor de la producción agraria andaluza (ver cuadro 8) ya que los productos hortícolas, en particular los extratempranos, destinados a la exportación, absorben el 31,6% de la producción agraria andaluza ocupando sólo el 0,6% de la superficie total andaluza (50.134 ha)⁵.

Cuadro 6 Comparación de la evolución de la población del área de Pulpí y de Andalucía entre 2001 y 2011

	2001	2011	saldo 2001-11	% 2001-11 (medio anual)
Andalucía	7.357.558	8.371.270	1.013.712	1,25
Área de Pulpí	42070	50705	8635	1,86

Elaborado a partir de los datos de los Censos de Población de 2001 y 2011 INE, consulta web junio de 2014. <http://www.ine.es/censos2011/tablas/Informe.do>

Cuadro 7 Distribución de los ocupados del área de Pulpí en función de la rama de actividad del establecimiento en el que trabaja. 2011.

Actividad del establecimiento (rama)	Agricultura, ganadería y pesca	Industria	Construcción	Servicios	Total
Total	2840	1910	1345	11780	17875
%	16	11	8	66	100

Elaborado a partir de los datos del Censo de Población de 2011 INE, consulta web junio de 2014. <http://www.ine.es/censos2011/tablas/Informe.do>

2. Especialización olivarera con paro: Sierra Sur de Jaén

Los municipios de Cabra del Santo Cristo, Cambil, Huelma y Jódar (ver mapa 1) se emplazan en el sudeste de la provincia de Jaén, sobre estribaciones montañosas margocalizas con cotas entre 300 y 1500 m y laderas con pendientes entre el 12 y el 20%. Su clima es mediterráneo con presencia de heladas en los meses invernales y un total de entre 400 y 600 mm de lluvia anual (en función de la orografía). Como pone de manifiesto Moya (2007), estas montañas con escasa potencialidad agrícola por sus pendientes, fueron transformadas en olivares a raíz de la Desamortización a mediados del s. XIX. Con

⁵ Todos los datos referidos a superficie se han elaborado a partir de Consejería de Medio Ambiente Junta de Andalucía: Usos del suelo en Andalucía, 2003, acceso: SIMA.

Cuadro 8 Valor de la producción de la rama agraria. ANDALUCIA. 2011. Precios Básicos (millones de euros)

	Producciones		Total	%	%	%
PRODUCCION VEGETAL	1 Cereales		534,79	6,69		
	2 Plantas Industriales ⁽¹⁾		440,07	5,51		
	3 Plantas Forrajeras		146,24	1,83		
	4 Hortalizas ⁽²⁾		2.947,57	36,89		
	5 Patata		96,50	1,21		
	6 Frutas ⁽³⁾		2.280,57	28,54		
	7 Vino y mosto		24,45	0,31		
	8 Aceite de oliva		1.457,40	18,24		
	9 Otros		62,28	0,78		
TOTAL PRODUCCION VEGETAL			7.989,87	100		85,81
PRODUCCION ANIMAL	Carne y Ganado	Bovino	159,81	16,27		
		Porcino	453,33	46,16		
		Equino	12,26	1,25		
		Ovino y Caprino	100,46	10,23		
		Aves	252,54	25,72		
		Otros	3,65	0,37		
	Total		982,05	100	74,36	
	Productos Animales	Leche	248,49	73,37		
		Huevos	47,45	14,01		
		Otros	42,76	12,62		
	Total		338,70	100	25,64	
	TOTAL PRODUCCION ANIMAL			1.320,75		100,00
TOTAL			9.310,62			100

Elaborado a partir del *Anuario de Estadísticas Agrarias y Pesqueras de Andalucía. Año 2011*. Instituto de Estadística de Andalucía, web consulta julio de 2014.

<http://www.juntadeandalucia.es/agriculturaypesca/portal/servicios/estadisticas/estadisticas/agrarias/resumen-anual.html>

un poblamiento histórico caracterizado por núcleos de entre 5.000 y 10.000 habitantes, tras experimentar un fuerte crecimiento (transición demográfica) entre 1900 y 1950, llegando a reunir 36.828 habitantes, la falta de renovación económica condujo a un fuerte éxodo rural a partir de 1958. Hoy, por las razones aducidas en las premisas 1 y 2, están en estancamiento, con una suave pérdida de población (cuadro 9).

El cuadro 10 recoge la débil capacidad de fijación de población extranjera de estos municipios, un 3% de los activos frente al 24% observado en el área de Pulpí. En este mismo cuadro así como en el 9 está la clave de esta atonía: un 49% de paro y una distribución de la actividad económica por ramas en la que la agricultura retiene al 40% de los ocupados. En este caso, la insostenibilidad socioeconómica inherente a esta tasa de paro (a no ser por las premisas expuestas) va unida a la insostenibilidad ambiental ya que el olivar es el cultivo más significativo (59% de la tierra cultivada y 32% de la superficie total) buena parte del olivar está cultivado sobre pendientes excesivas. Sin embargo, este hecho no repercute en la calidad del producto y, sobre todo, no fue tenida en cuenta por la PAC (política agraria comunitaria) sobre todo en el primer decenio tras el ingreso de España, ya que el olivar, en retroceso como consecuencia del éxodo rural y de la competencia del girasol en los años setenta y primeros ochenta, recibió subvención a la producción repercutiendo en una importante extensión del cultivo por todo tipo de superficies, como recogen Sánchez y Araque (2008). Carecemos de información estadística sobre la participación de la población inmigrante en la recogida de la aceituna en estos municipios, pero el texto de Martínez (2004) analiza, a escala de la provincia de Jaén (Nuts 2), la magnitud y las características de la participación de los inmigrantes en el cultivo del olivar. Frente a la continuidad del sistema productivo hortícola antes enunciado, en el caso del olivar las tareas están muy concentradas en torno a la recogida de la aceituna, entre los meses de noviembre y enero, con temperaturas muy bajas, mientras que en el resto del año su cuidado necesita poca mano de obra. El resultado de esta combinación de circunstancias planteó un problema social. Por una parte, desde finales de los noventa la mano de obra local es insuficiente para cubrir la recogida. Se trata de un problema

recurrente en los sistemas agrarios de las sociedades centrales: la población agraria ha mermado adaptándose a los mínimos requerimientos de mano de obra y a una rentabilidad limitada de alternativas más intensivas en empleo. Sin embargo, determinadas tareas requieren un incremento notable de empleo que la propia sociedad no puede cubrir.

Cuadro 9 Comparación de la evolución de la población del área de Sierra Sur de Jaén y de Andalucía entre 2001 y 2011

	2001	2011	saldo 2001-11	% 2001-11 (medio anual)
Andalucía	7.357.558	8.371.270	1.013.712	1,25
Sª Sur de Jaén	23275	23157	-118	-0,05

Elaborado a partir de los datos del Censo de Población de 2001 y 2011 INE, consulta web junio de 2014. <http://www.ine.es/censos2011/tablas/Informe.do>

Cuadro 10. Clasificación de los activos del área de Sierra Sur de Jaén según su nacionalidad y su tasa de paro.2011.

	total	%		total	%
Nacionales	11410	97	ocupados	5920	51
extranjeros	295	3	parados	5790	49
total activos	11705	100	Total activos	11710	100

Elaborado a partir de los datos del Censo de Población de 2011 INE, consulta web junio de 2014. <http://www.ine.es/censos2011/tablas/Informe.do>

Cuadro 11 Distribución de los ocupados del área de Sierra Sur de Jaén en función de la rama de actividad del establecimiento en el que trabaja. 2011.

Actividad del establecimiento (rama)	Agricultura, ganadería y pesca	Industria	Construcción	Servicios	Total
Total	2350	685	335	2550	5920
%	40	12	6	43	100

Elaborado a partir de los datos del Censo de Población de 2011 INE, consulta web junio de 2014. <http://www.ine.es/censos2011/tablas/Informe.do>

En estos casos se recurre a mano de obra dispuesta a trabajar por unos salarios poco atractivos para los autóctonos de otras zonas más o menos próximas, pero muy atractivos para alóctonos de áreas periféricas o semiperiféricas con salarios muy bajos en origen y con monedas débiles en relación con las del país de origen. Actúa, pues, aquí, la premisa 3. Y este fue el caso del olivar jiennense. Coincidiendo la extensión del cultivo antes enunciada con una coyuntura de dinamismo económico (según los datos del Censo del 2001 la tasa de paro era del 18%), la necesidad de mano de obra se difundió entre los inmigrantes, independientemente de su estatus legal. Éstos acudían a los pueblos

olivareros semanas antes de que comenzara la recogida de la aceituna para asegurarse la contratación. Estos pueblos, que nunca habían conocido este proceso, siendo ellos mismos emigrantes tanto de larga duración como temporales, en este último caso a las temporadas de recogida de la remolacha y de la vendimia en Francia, carecían de cualquier tipo de instalación para albergar a los temporeros alóctonos en las adversas circunstancias climáticas otoñales. Se da así un problema social, cientos de personas a la intemperie, sin ingresos, al que se responde con la habilitación de una red de “albergues temporeros” que se abren en relación con la fenología de cada campaña. La localización de esta red (Martínez, 2004, p. 310) recoge la existencia de estos albergues en cada uno de los pueblos que hemos seleccionado en esta área de Andalucía, de lo que deducimos que el fuerte nivel de paro de estos municipios es compatible con esta atracción puntual de mano de obra. El alcance de este desajuste, que combina circunstancias semiperiféricas y periféricas de marginalidad, es significativo en función del peso que el olivar tiene tanto desde el punto de vista de su superficie como de su repercusión en la estructura del valor añadido de la economía andaluza. En el cuadro 8 se observa que sólo el aceite de oliva (esto es, sin contar la aceituna de verdeo para mesa) aporta el 18% del Valor de la producción de la rama agraria de Andalucía en 2011, ocupando el 34,6% de la superficie cultivada y el 15% de la total andaluza. En este sentido hay que tener en cuenta el efecto multiplicador de este fruto en su proceso de transformación agroindustrial, aunque también de carácter temporal, salvo en la comercialización. Así, la Contabilidad Regional Anual de Andalucía (elaborada por el Instituto Estadístico y Cartográfico de Andalucía) cifra en un 2% la aportación de la “Rama de fabricación de grasas y aceites” al conjunto del valor de la producción regional a precios básicos.

3. Estancamiento agrario con paro: Campiñas del Guadalquivir

Los municipios de Arahál, Paradas, Marchena y Osuna (ver mapa 1) se emplazan en el centro de la provincia de Sevilla, sobre los materiales arcillosos miocenos de la depresión del Guadalquivir, modelados en suaves lomas (pendiente inferior al 12%) de altura comprendida entre los 100 y los 200 m. Con clima mediterráneo con débil presencia de heladas en los meses invernales y un total de 600 mm de lluvia anual, su principal inconveniente son las altas temperaturas estivales y el carácter inadecuado de los vertisuelos para la introducción del regadío. Sin embargo, estas condiciones agroclimáticas y edáficas son perfectas para el cultivo de trigo, el producto básico de la alimentación en la economía orgánica mediterránea. De ahí su valor estratégico en la estructura social hasta la llegada del capitalismo industrial que explica su concentración en latifundios hasta la actualidad. Por otra parte, lo tardío de esta llegada al campo andaluz (1958, Plan de Estabilización) explica la continuidad de prácticas preindustriales, muy demandantes en mano de obra, hasta esta fecha y, por ende, el fuerte crecimiento

de la población que fortalece el poblamiento histórico en núcleos medios indicado en la premisa 1. El éxodo rural reseñado en la Sierra Sur de Jaén también afectó a estas poblaciones, que pasaron de 68.000 a 60.000 habitantes entre 1950 y 2001. Paralelamente, y como expone Naranjo (2013), el hecho de que los propietarios de la mayor parte de estas explotaciones agrarias tengan profesiones ajenas a las mismas explica su estancamiento, con un sistema productivo basado en la minimización del uso de mano de obra que permite la rotación de cereal y girasol, ambos con un alto grado de mecanización. Por ello, los bajos precios de estos productos no disuaden a los propietarios a cambiar de orientación productiva.

¿Cuál es la función de la actividad agrícola en este contexto? Es en él en el que tienen especial aplicación los planteamientos de Ocaña (1994) recogidos en la premisa 1. Así, si comparamos su evolución demográfica (cuadro 12) con la de la olivarera Sierra Sur de Jaén, se constata la tendencia positiva campañesa aunque inferior a la andaluza. Sin embargo, el cuadro 13 revela que la misma no responde a una mayor aportación extranjera a los activos (con la misma proporción que en la sierra, 3%). Pero tampoco encaja con una tasa de paro (cuadro 14) sólo 5 puntos inferior a la serrana y, por tanto, muy alta: 44% de los activos. La clave, en nuestra opinión, está en la citada premisa. Basándonos en el cuadro 14, observamos un peso de los ocupados agrarios reducido a la mitad del observado en Jaén en beneficio de la rama de servicios, industria y construcción. Las buenas comunicaciones de estos municipios, atravesados por la Autovía del 92 que les permite conectarse tanto con el área metropolitana de Sevilla como con la costa mediterránea, facilitan los desplazamientos a las cuencas de empleo en las coyunturas económicas favorables.

Cuadro 12. Comparación de la evolución de la población del área de Campiña de Sevilla y de Andalucía entre 2001 y 2011

	2001	2011	saldo 2001-11	% 2001-11 (medio anual)
Andalucía	7.357.558	8.371.270	1.013.712	1,25
Campiña de Sevilla	60103	64450	4347	0,66

Elaborado a partir de los datos de los Censos de Población de 2001 y 2011 INE, consulta web junio de 2014. <http://www.ine.es/censos2011/tablas/Informe.do>

Por otra parte, como refleja el cuadro 8, la aportación de estos productos (cereal y girasol, este último dentro del concepto “plantas industriales”) al Valor de la producción de la rama agraria de Andalucía es sólo del 12%, aunque ocupa el 36% de la superficie cultivada y el 16% de la total. Un bajo valor en sintonía con la pérdida de valor estratégico y el bajo valor económico de los cereales en el mercado de productos agrarios.

Cuadro 13. Clasificación de los activos del área de Campiña de Sevilla según su nacionalidad y su tasa de paro. 2011.

	total	%		total	%
Nacionales	31830	97	Ocupados	18445	56
Extranjeros	1060	3	Parados	14435	44
Total activos	32890	100	Total activos	32885	100

Elaborado a partir de los datos del Censo de Población de 2011 INE, consulta web junio de 2014. <http://www.ine.es/censos2011/tablas/Informe.do>

Cuadro 14. Distribución de los ocupados del área de Sierra Sur de Jaén en función de la rama de actividad del establecimiento en el que trabaja. 2011.

Actividad del establecimiento (rama)	Agricultura, ganadería y pesca	Industria	Construcción	Servicios	Total
Total	3625	2660	1905	10260	18450
%	20	14	10	56	100

Elaborado a partir de los datos del Censo de Población de 2011 INE, consulta web junio de 2014. <http://www.ine.es/censos2011/tablas/Informe.do>

Tratando, pues, de contestar a la cuestión que planteábamos, en este caso los datos nos inclinan hacia una interpretación de las prácticas agrarias que no encajan ni con modelos centrales ni con modelos periféricos sino que, en nuestra opinión, revelan la histéresis de circunstancias y valores históricos. Por una parte, el sentimiento de propiedad de los grandes propietarios, desligado de poder social, lo que le aleja de un modelo periférico; por otra, premisa 2, unos subsidios agrarios que suponen una mejor defensa de los parados rurales frente a los urbanos, sujetos estos últimos a la limitación de las prestaciones por desempleo y cuya justificación responde a una trayectoria histórica de reivindicaciones sociales de los jornaleros. El resultado: un entorno socioeconómico que se beneficia de una teórica dependencia de la actividad agraria pero cuya economía real no se basa en ésta.

4. Sostenibilidad ambiental y denominación de origen con regresión demográfica: Jabugo, Sierra de Huelva

Los municipios de Almonáster, Aroche, Cortegana y Jabugo (ver mapa 1) están situados en el Norte de la provincia de Huelva (Nuts 2), sobre los materiales esquistosos y cuarcíticos del tramo onubense de Sierra Morena denominado Sierra de Arcena. Se trata de un relieve apalachense, en el que los esquistos conforman colinas suaves (pendiente entre el 10 y el 20%) con altura comprendida entre los 400 y los 600 m. Con clima

mediterráneo con débil presencia de heladas en los meses invernales y entre 600 y 800 mm de lluvia anual, el sistema productivo establecido desde la Edad Media ha esquivado la pobreza de sus suelos (litosoles muy pobres en materia orgánica) y consiguiente baja productividad agrícola conservando la vegetación arbórea climática (encina y quejigo) combinada con un uso agrícola muy extensivo (cultivo de cereales en rotaciones de 5 años para dejar descansar el suelo). Los pastos de los amplios períodos de descanso y el fruto de las quercíneas (bellota) son aprovechados por una cabaña ganadera compuesta por diversas especies compatibles entre sí: ovina, porcina y, menos frecuentemente, vacuna de carne o lidia. Este sistema era practicado por grandes explotaciones que recurrían a la ligazón de la mano de obra asignándole casa y acceso al cultivo cerealista. Este hecho se relaciona con la estructura del poblamiento, carente de esas ciudades medias recogidas en la premisa 1. Así, (Fourneau, F., Luginbuhl, Y., Roux, B., 1990) estas familias vivían en un hábitat disperso, chozas muchas veces, al margen de cualquier tipo de servicio, por lo que los núcleos de población no tenían la función de hábitat de la mano de obra jornalera que sí ejercían tanto en la campiña como en la sierra jiennense. Esta debilidad del poblamiento concentrado, unido a la lejanía, en términos de accesibilidad, de las zonas dinámicas de la costa de Huelva, explicaría que en estos municipios el estancamiento demográfico antes observado en la Sierra Sur de Jaén o en la Campiña sevillana sea sustituido por una constante pérdida de población desde 1950. Por otra parte, en este caso el éxodo rural, unido a la brusca e intensa sustitución de la ganadería extensiva tradicional por la intensiva industrial en el consumo agroalimentario español en los años Sesenta del pasado siglo, hizo prácticamente desaparecer este sistema. Sustituido por usos muy extensivos (plantaciones de eucalipto para celulosa o cotos cinegéticos), la recuperación de la raza de porcino ibérico debido a la difusión del consumo de productos de alto valor como el jamón y el lomo ibéricos, desde finales de los años ochenta ha conducido a una recuperación de la misma. Esta recuperación está respaldada por el reconocimiento de la sostenibilidad ambiental del sistema de dehesa por la Unión Europea y por el control de la epizootia de la peste porcina africana que ha permitido las exportaciones tanto a Europa como a Estados Unidos. Se produce así una reforma de la cadena productiva, tanto en la ganadería como en los mataderos y en la comercialización, cerrándose el ciclo producto in situ. Como se puede observar en el cuadro 8, la carne de porcino aporta el 46,16% del valor de la carne y el ganado dentro del “Valor de la producción de la rama agraria de Andalucía en 2011”, (5% del Valor total de la misma) y la dehesa y espacios afines a la misma ocupan el 31,3% de la superficie total andaluza. Así mismo, la Contabilidad Regional Anual de Andalucía (elaborada por el Instituto Estadístico y Cartográfico de Andalucía) cifra en un 1% la aportación de la “Rama de Procesado y conservación de carne y elaboración de productos cárnicos” al conjunto del valor de la producción regional a precios básicos. Estas cifras tienen un valor muy aproximado, frente

a las anteriores expuestas, ya que dentro del porcino está incluido el intensivo (con los bajos precios antes reseñados) y no todos los espacios de dehesa tienen uso ganadero.

Sin embargo, esta evolución hacia un sistema productivo teóricamente adecuado, al combinar sostenibilidad ambiental con valor de la producción (en torno a 150 €/kg frente a 11,20€/kg precio final), no va acompañado ni de una menor tasa de paro ni de una dinámica demográfica positiva o, al menos de estancamiento. Como puede observarse en el cuadro 15, entre 2001 y 2011 sigue perdiendo población, y su capacidad de atraer población extranjera (cuadro 16) es, en términos proporcionales, igual de reducida que en la sierra jiennense y en la campiña sevillana. Análogamente, la tasa de paro se sitúa entre las observadas en esas otras áreas, siendo, por tanto, elevada.

Cuadro 15. Comparación de la evolución de la población del área de Campiña de Sevilla y de Andalucía entre 2001 y 2011

	2001	2011	saldo 2001-11	% 2001-11 (medio anual)
Andalucía	7.357.558	8.371.270	1.013.712	1,25
Sierra de Huelva	12923	12249	-674	-0,47

Elaborado a partir de los datos de los Censos de Población de 2001 y 2011 INE, consulta web junio de 2014. <http://www.ine.es/censos2011/tablas/Informe.do>

Cuadro 16. Clasificación de los activos del área de Sierra de Huelva según su nacionalidad y su tasa de paro. 2011.

	Total	%		Total	%
Nacionales	5925	98	Ocupados	3300	54
Extranjeros	130	2	Parados	2760	46
Total activos	6055	100	Total activos	6060	100

Elaborado a partir de los datos del Censo de Población de 2011 INE, consulta web junio de 2014. <http://www.ine.es/censos2011/tablas/Informe.do>

El cuadro 17 pone de manifiesto la capacidad de transformación in situ del producto agrario, con un peso de los ocupados en la “Industria” ligeramente superior al retenido por “Agricultura, ganadería y pesca”, por lo que, relacionando estos cuadros, se deduce que tampoco el cierre del ciclo-producto es capaz de absorber la mano de obra local, aún en contextos de regresión demográfica.

Cuadro 15. Distribución de los ocupados del área de Sierra de Huelva en función de la rama de actividad del establecimiento en el que trabaja. 2011.

Actividad del establecimiento (rama)	Agricultura, ganadería y pesca	Industria	Construcción	Servicios	Total

Total	950	1050	740	2880	5620
%	17	19	13	51	100

Elaborado a partir de los datos del Censo de Población de 2011 INE, consulta web junio de 2014. <http://www.ine.es/censos2011/tablas/Informe.do>

Conclusiones

1.-Las macromagnitudes de Andalucía (NUTs2) combinan características de espacios centrales y de espacios semiperiféricos. Esta combinación tiene su principal consecuencia en el mercado de trabajo correspondiente al sector agroalimentario, por sus bajos salarios y por su evolución reciente que localiza las zonas de mayor demanda de mano de obra, temporal o continua, en localidades distantes de las zonas de concentración de mano de obra regional. Sin embargo, otras actividades con salarios más altos (construcción) sí estimulan el desplazamiento intrarregional de esa mano de obra.

2.-Se entiende así que la capacidad de atracción de mano de obra alóctona para tareas agrícolas sea compatible con el mantenimiento de altas tasas de paro. El cambio de divisas, el acceso a los servicios del estado del bienestar explican esta atracción.

3.-Desde el punto de vista de la sostenibilidad ambiental se observa:

3.1. La insostenibilidad ambiental de los cultivos más demandantes de mano de obra con procedimientos de innovación aplicados en todo el ciclo-producto.

3.2. La incapacidad de retener población de los sistemas productivos que combinan sostenibilidad ambiental (sistemas extensivos) y altos precios derivados de la calidad del producto.

4. El desligamiento de la actividad agraria (extensiva con mecanización) de la estructura socioeconómica del poblamiento campañés, aunque su población se beneficia de los sistemas de protección social exclusivos de las zonas agrarias andaluzas.

Notas metodológicas

(*) Metodología EPA 2005; Fuente: Instituto de Estadística de Andalucía. El Mercado de Trabajo en Andalucía. Datos Estructurales.

(*) Datos referidos a la media anual calculada sobre los 4 trimestres del año.

Bibliografía

Contabilidad Regional Anual de Andalucía (elaboradas por el Instituto Estadístico y Cartográfico de Andalucía)
<http://www.juntadeandalucia.es/institutodeestadisticaycartografia/institutodeestadisticaycartografia/craa/index.htm>

Fourneau, F., Luginbuhl, Y., Roux, B.: *Évolution des paysages et aménagement du territoire en Andalousie occidentale*, Madrid, Publicac. Casa de Velazquez, 1990.

Ferre, E.: *El Valle del Almanzora. Estudio Geográfico*, Almería, Ed. Diput. prov., Caja Rural y Caja de Ah. de Almería, 1979.

Gil, E. García, P.J. y Gómez, J.M.: *El dinamismo del regadío de Pulpí*. Murcia, Ed. Comunidad de regantes de Pulpí, 2014.

Gómez, M.L.: "Desarrollo rural vs. desarrollo local" *Estudios Geográficos* Vol. LXXII, 270, pp. 77-102, Madrid, CSIC, 2011 doi: 10.3989/estgeogr.201104

Ocaña, C.: "Actividad y ocupación en Andalucía", *Baética*, 16, págs. 183-204, Málaga, Servicio de Publicaciones de la Univ. De Málaga, 1994.

Martínez, R. : *Inmigración extranjera y trabajo. Temporeros extranjeros en la recogida de la aceituna en Jaén*. Ed. Consejo Económico y Social de la provincia de Jaén, Jaén, 2004. Consulta junio 2014: <http://www.dipujaen.es/export/descargas/descargas-pdf-ces/Monografico1.pdf>

Moya, E. (2007): *Los montes públicos en el Sur de la provincia de Jaén*, Jaén, Univ. de Jaén, 2007.

Naranjo, J.: "Las campiñas del Guadalquivir: Claves para una interpretación geográfica", en *Revista de Estudios Regionales*, 96, Universidades Andaluzas, Málaga, pp. 99-134, 2013.

Rubio, L.M., Gómez,, M^a L. y Blanco, R. (2010): Sostenibilidad y orientación de las explotaciones en terrazas de cultivo en regadío en *Papeles de Geografía de la Universidad de Murcia*, nº 51-52, pp.257-268., Publicaciones de la Universidad de Murcia, 2010.

Sánchez, J.D., Gallego, V.J. y Araque, E. (2008): "El monocultivo olivarero jiennense: ¿del productivismo a la sostenibilidad?", *Boletín de la Asociación de Geógrafos Españoles*, nº 47, pp. 245-270.

Taylor, P.: *Geografía política. Economía-mundo, estado-nación y localidad*, Madrid, Trama, 1994.