

UN BODEGON EN MOSAICO HALLADO EN MARBELLA (MALAGA)

II

De la alegoría y el simbolismo a la ornamentación (*)

ALBERTO BALIL

El estudio de este mosaico ha mostrado cuanto hay en él de yuxtaposición de temas y motivos procedentes del repertorio artesanal, uniendo tradición helenística y gusto romano. La iteración de temas y motivos muestra a éstos aislados de un contexto de mayor ambición y propósito. Apenas puede hablarse de narración, en todo caso de iteración o decorativismo ornamental, y no cabe advertir en él raigambre alegórica y simbólica de las escenas de bodegón.

El nacimiento de los temas de bodegón y "naturaleza muerta" en la pintura europea parte de unos presupuestos ideológicos distintos del bodegón helenístico, aunque en cierto momento se alcance a una coincidencia breve en cuanto a duración pero amplia de empeño y aspiraciones.

Dos *skyphoi* del tesoro de orfebrería de Boscoreale, escondido el 79 d.C., muestran en su decoración el carácter alegórico de las escenas de bodegón (1) como símbolos no personificados de las estaciones. Curso del año y curso de la vida se suman así al amplio juego de contenidos simbólicos de piezas parejas y opuestas, "especulares" en cierto modo, que constituían una parte del servicio de mesa escondido, a la espera de una pronta recuperación que se dilataría casi dos milenios, en una explotación vitivinícola de Boscoreale (2).

Estas piezas, (A y B), muestran, en sus dos caras, respectivamente, la contraposición *Primavera-Verano* y *Otoño-Invierno*. Animales vivos, animales muertos, vegetales y objetos simbolizan estas estaciones. *Otoño* muestra, entre un ganso agitando las alas y un conejo, muerto, el corto *pedum* de pastores y cazadores. Tras el ganso una cesta, de la cual se desprenden unos calamares (3); otra cesta, con pámpanos y, volando sobre la misma, una paloma. En el campo el nombre del toreuta ΣΑΒΕΙΝΟΣ, que se repite en el otro vaso.

(*) Para la primera parte de este trabajo véase BALIL, *Baetica*, VI, 1983, 159 ss.

(1) VILLEFOSE, *Mon Piot*, V, 1899, 79 ss. 205 ss. La decoración ha sido estudiada por SCHUMACHER, *Röm. Mitt.*, LXXXVI, 1979, 249 ss., lám. LVIII s. (circunscribiéndose a los *xenia* pictóricos).

(2) La interpretación de los dos *skyphoi* en SCHUMACHER, *o.c.*, l.c., donde se establece su interpretación como representación de *Las Estaciones*. Para los *modioli* con esqueletos cfr. BALIL, *BSAA*, 1984, en prensa. La posibilidad de emparejar las decoraciones de otros vasos, tanto en el caso de Boscoreale como en el servicio de mesa de la "Casa del Menandro", será desarrollada en un trabajo en preparación.

(3) Así SCHUMACHER, *o.c.*, 253 basándose en CROISILLE, *Les natures mortes campaniennes*, 1965, fig. 8. 76 ss. En este caso se trata, efectivamente, de calamares o sepias pero no parece ser este el caso de la representación de este vaso. VILLEFOSE, *o.c.*, 208 las interpretaba como "grosses crevettes" lo cual, dada la curvatura del cuerpo, parece más adecuado.

Todo este repertorio decorativo es bien conocido en el mundo de los bodegones y “naturalezas muertas” de Campania, Pompeya por obvias razones (4). Alguno de sus elementos tendrá aún su reflejo en Marbella, pero es innegable que sus elementos, aves migratorias, caza menor, vendimia, quizás una alusión a las lluvias, son, en su conexión, imágenes evocadoras del Otoño.

Si de la representación del *Otoño* pasamos a la del *Invierno* campea en ella un jabalí, apoyado sobre sus cuartos traseros, entre tres ramas, una mesa trípode y un ánfora (5), un caldero y una espumadera (6). Simbolismo y alegoría parecen estar basados más en ceremonias, cultos o elementos astrológicos (p.e. el signo de Acuario) que en frutos o acontecimientos propios de una estación, caracterizada por su vida latente.

El segundo *skyphos*, muestra los siguientes relieves:

Un lebrato, sin las frutas habituales (7): las tres granadas que se encuentran en el campo se hallan demasiado separadas de aquel para ser interpretadas en este sentido. Encima del lebrato, en distinto plano, tres setas, un cesto, a modo de morral de cazador (8), del cual escapan las presas y hacia el cual vuelan dos pájaros, ¿tordos? Los símbolos coinciden con los utilizados en representaciones de genios y alegorías de la *Primavera*. La representación de alguna de las setas, en este caso, plantea la posibilidad de una interpretación de los objetos que aparecen sobre la mesa en el mosaico de Marbella no ya como conchas (9), sino como hongos (10).

El resto de la decoración de este vaso contiene elementos relacionados con el *Verano*, un lechón, una cesta plana, decorada con guirnaldas. Contiene unos espetones, unas brevas, una piña y un *askos*, probablemente de metal. Debajo un lechón con las patas atadas. Delante de éste un caparazón de tortuga, una vaina con dos cuchillos, y una vasija, con tres pies. Sobre la panza de ésta el nombre del toreuta ΣΑΒΕΙΝΟΣ (11).

La decoración de los dos *skyphoi* de Boscoreale muestra un complejo simbolismo alegórico de las *Cuatro Estaciones*, entreverado de alusiones a creencias o ceremonias religiosas. Elementos de esta simbología permanecen en sus transposiciones a bodegones, o “naturalezas muertas”, en los cuales, más que la sucesión anual de estaciones, podría advertirse el sentido de lo efímero y percedero. Sin

(4) Para tales paralelos SCHUMACHER, *o.c.*, passim.

(5) Según SCHUMACHER, *o.c.*, 261 s. se trataría de alusiones al mes de enero. Para el tema del ánfora, BALIL, *Baetica*, cit. 166s. (junto a un caldero y un *urceus*). Para la interpretación sostenida por SCHUMACHER, *o.c.*, 262, es válida la simbología zodiacal de Acuario. No aducible PETR., *Sat.*, LXXI.

(6) La alusión en el mosaico de Marbella, donde no cabe reconstruir una secuencia de meses, parece harto más clara que en el vaso de Boscoreale en la interpretación de SCHUMACHER, *o.c.*, 262, aparte la alusión a libaciones en ocasión de las fiestas que transcurren en la estación fría.

(7) BALIL, *AEArq.*, XXXIV, 1961, 41 ss. *Emblemata*, 1976 (ESTUDIOS SOBRE MOSAICOS ROMANOS, IV). Pintura de Cartagena, ABAD, *Pintura romana en España*, I, 1982.

(8) Este objeto de cestería y madera sería, según SCHUMACHER, *o.c.*, 254, una conejera, *léporaria*, siguiendo a KELLER, *Die antike Tierwelt*, I, 1909, 218. Las representaciones, *Rep. Peint.*, 267, 2, 4 parecen referirse a una cesta de caracoles.

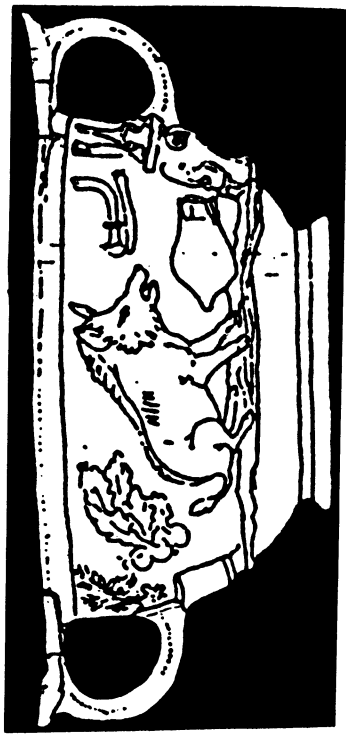
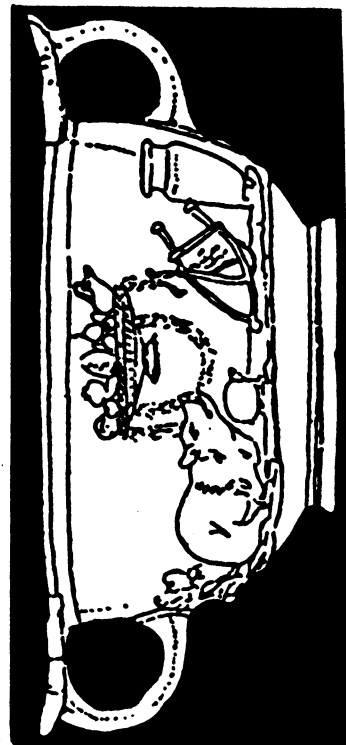
De difícil interpretación, quizás morral, *Rep. Peint.*, 368, 6.

(9) *Baetica*, cit., 165, n. 38.

(10) Sobre las setas las representaciones, CROISILLE, *o.c.* Las posibles identificaciones serían a favor del *fungus candidus*. Cfr. *RE*, s.v. “Pilze”, col. 1379 s. (STEIER).

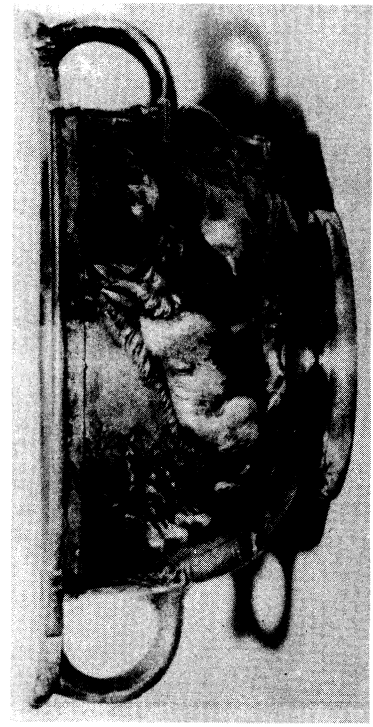
(11) Parece manifiesto, como ya advierte SCHUMACHER, que Sabeinos puede ser definido como un neoático. El *cognomen*, más frecuente en Italia, se presta poco a definiciones de probables áreas de origen (cfr. KAJANTO, *The Latin Cognomina*, 1965, 186). Parece comparable con el caso del ceramista suditalico Kelsius que forma sus lucernas KEACEI (cfr., JOLLY, *Lucerne romane di Sabratha*, 89: BAILEY, *Ancient Lamps in the British Museum*, II, 89).

embargo, no se trata en este caso de una transmisión mecánica, con el deterioro subsiguiente, de un tema, de copista a copista al modo de lo que sucede, con ciertas equivalencias espacio-tiempo, con el tema de los “volátiles atacados por un animal carnicero”. La transposición en el mosaico de Marbella, con todas sus variantes y superposiciones de perspectivas y visiones plurifocales, puede tener como resultado la aparición de formas ilegibles o de difícil lectura, la unión de una herencia culta con un caudal “popular” no muy lejano de las “muestras de comercios”, y los relieves que han llegado hasta nosotros deben ser sólo muestra fragmentaria de un repertorio más amplio desarrollado en materiales perecederos o de conservación dudosa. La unión, en ciertos casos amalgama y en otros iuxtaposición, de ambas corrientes conduce en este mosaico a la elaboración de una iteración de imágenes entretejida en un variable cañamazo conceptual y en el cual todo pretérito trascendentalismo se traduce en la cotidianeidad convivial.



B

A



Skyphoi del tesoro de Boscoreale con escenas de bodegón en relieve.