

Uso de la Herramienta Taller de Moodle para la Corrección entre alumnos en la asignatura de Informática del Grado de Biología.

José Luis Pastrana

ETSI Informática Campus de Teatinos s/n 29071 Málaga

pastrana@lcc.uma.es

Resumen

El presente trabajo muestra la experiencia de innovación docente llevada a cabo durante los dos últimos cursos en la asignatura de Informática dentro del Grado de Biología, basada en la aplicación de la herramienta taller de Moodle para la aplicación de la metodología de revisión entre iguales como instrumento para el aprendizaje. Los resultados de dicha experiencia muestran la utilidad de esta metodología de revisión como instrumento para el aprendizaje que ha podido ser percibido de forma subjetiva por los alumnos participantes y también expresado cuantitativamente mediante la realización de una encuesta de satisfacción.

Palabras Clave

Revisión entre pares, Moodle, Taller.

1. Introducción

La revisión entre pares (también llamada evaluación entre compañeros) consiste en evaluar el trabajo de un compañero, con similar nivel de conocimientos y de experiencia, por lo que también se denomina revisión entre iguales. En el ámbito educativo, se define como “aquel proceso de evaluación donde los individuos juzgan la cantidad, nivel, valor, calidad o éxito de los productos o resultados del aprendizaje de compañeros de un nivel similar”[1].

Esta metodología establece un proceso de 3 o 4 fases:

1. Realización del trabajo. Los alumnos realizan un determinado trabajo teórico o una aplicación práctica.
2. Asignación de revisores Se asignan revisores a cada trabajo. El número de revisores y cómo se asignan estos queda a criterio del profesor.

3. Revisión de otros trabajos. Cada alumno revisor debe evaluar los trabajos que le hayan sido asignados. Para ello, es conveniente proporcionarle un formulario como rúbrica, en función de los objetivos didácticos que se deseen alcanzar con el trabajo planteado.

4. Valoración de las revisiones recibidas. Opcionalmente, puede existir una fase final en la que cada alumno valora la información recibida. Esta valoración suele centrarse en la utilidad y su conformidad con los comentarios recibidos.

2. La Herramienta Taller de Moodle

El taller de Moodle [2], [3] es una actividad para el trabajo en grupo mediante la evaluación por pares con un gran número de opciones. Permite a los estudiantes enviar sus trabajos a través de una herramienta de texto online y archivos adjuntos. Hay dos calificaciones para un alumno: una para su propio trabajo y otra para la evaluación que hace del trabajo de otros alumnos. El flujo de trabajo de un taller está formado por 5 fases. Y el profesor puede cambiar la actividad de una fase a otra. La evolución típica de un taller lo forman las fases de configuración, envío, evaluación, evaluación de calificaciones y cierre. El progreso del taller se visualiza en la llamada herramienta de planificación del taller. En ella se muestran todas las fases del taller y se muestra destacada la fase actual. También se listan las tareas que el usuario tiene en la fase actual con la información de si se ha finalizado, no se ha finalizado todavía o incluso si se ha suspendido.

Fases de un taller

1. Fase de configuración. En esta fase inicial, los profesores pueden cambiar ajustes del taller y modificar la estrategia de calificación de los formularios.

2. Fase de envío. Los participantes del taller realizan sus envíos. Las fechas del control de acceso se pueden ajustar incluso si el taller está en esta etapa. El envío empieza y finaliza cuando se haya especificado.

3. Fase de evaluación. Esta es la fase en la que los participantes del taller evalúan los envíos que se les ha asignado. El acceso puede estar controlado por una fecha de comienzo y/o fin de la evaluación.

4. Fase de evaluación de calificaciones. Se calculan las calificaciones finales de los envíos y de las evaluaciones realizadas por los alumnos. Los profesores pueden sobrescribir las calificaciones calculadas. También pueden elegir envíos que puedan ser publicados para que se conviertan en disponibles para todos los participantes una vez el taller haya finalizado.

5. Fase de cierre. Cuando las calificaciones calculadas en la fase anterior se introducen en el libro de calificaciones del curso.

Cada participante obtiene dos calificaciones numéricas en el libro de calificaciones del curso. Durante la etapa de evaluación de calificaciones, los profesores

pueden permitir al módulo de taller calcular estas calificaciones finales. Cabe indicar que las calificaciones finales se almacenan en el libro de calificaciones cuando la actividad pasa a la fase de cierre. Por lo tanto el profesorado puede editar las calificaciones hasta que se esté satisfecho con ellas y entonces se pueda cerrar el taller (cabe recordar que el profesorado puede también sobrescribir las calificaciones en el libro de calificaciones manualmente).

3. La Experiencia Realizada

Se ha realizado una experiencia real en base a una población de 243 alumnos correspondientes a la asignatura de Informática del Grado de Biología de la Universidad de Málaga. Se ha creado la asignatura de Informática en la plataforma del Campus Virtual (CV) de la Universidad de Málaga facilitando al alumno parte de los contenidos docentes desarrollados en los diferentes temas (temario, guiones de prácticas) y se le han planteado 4 prácticas siguiendo la metodología de revisión entre pares de forma anónima (“a ciegas”) y la herramienta del Taller de Moodle para su realización.

En la primera práctica se realizó un taller de prueba sencillo para que los alumnos pudieran conocer y practicar el funcionamiento del taller y así evitar posibles dudas o problemas debido a la falta de experiencia con la herramienta. Al final de dicha práctica y en las 3 siguientes se ha usado esta metodología y herramienta para su realización. A continuación se muestra el formulario de Evaluación para una de las prácticas sobre la hoja de cálculo EXCEL.

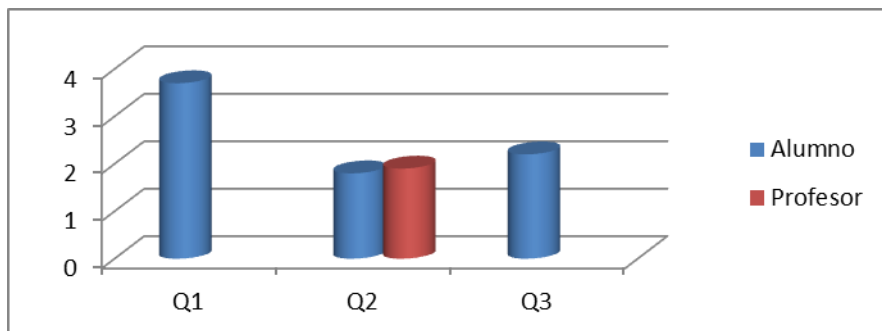
Crterios	Niveles		
Ejercicio 1: FUNCIONES Apartado A	[POBRE] NO ha calculado alguno de los estadísticos utilizando las funciones adecuadas	[BUENO] Ha calculado todos los estadísticos utilizando las funciones adecuadas	
Ejercicio 1: FUNCIONES Apartado B: TMB	[POBRE] NO ha calculado el TMB correctamente	[REGULAR] Ha calculado el TMB correctamente al menos para hombres o mujeres	[BUENO] Ha calculado el TMB correctamente para hombres y mujeres
Ejercicio 1: FUNCIONES Apartado B: IMC	[POBRE] NO ha calculado el IMC correctamente	[BUENO] Ha calculado el IMC correctamente	
Ejercicio 1: FUNCIONES Apartado B: Estado Nutricional	[POBRE] Ha calculado el estado nutricional incorrectamente en más de un caso	[REGULAR] Ha calculado el estado nutricional correctamente excepto en un caso	[BUENO] Ha calculado el estado nutricional correctamente para todos los casos
Ejercicio 1: FUNCIONES Generalización de fórmulas	[POBRE] Se han puesto manualmente todas las fórmulas una a una.	[BUENO] Para el cálculo del TMB, IMC y del estado nutricional, NO se han puesto manualmente todas las fórmulas.	

Tabla 1. Ejemplo de rúbrica de corrección.

4. Resultados

Para tener una medida de la satisfacción y del trabajo que ha supuesto para los alumnos, se realizó una encuesta que respondieron un total de 63 alumnos. En la Encuesta se les hacía 3 preguntas sencillas y 1 pregunta de comentarios libres con los siguientes resultados:

Q1 Media 3,68 Desv. 0,47	Valora de 1 a 4 el esfuerzo dedicado a la calificación del trabajo de tus compañeros: 1. no revisé los ejercicios y puse cualquier calificación. 2. revisé los ejercicios, pero sólo por encima. 3. revisé los ejercicios con detenimiento, pero los comentarios que di no eran detallados. 4. revisé los ejercicios con detenimiento y además utilicé los comentarios para explicarle mis decisiones de forma detallada.
Q2 Media 1.81/1.89 Desv. 0,5/0,36	Valora de 1 a 3 las calificaciones recibidas (según los alumnos y el profesor). 1. mi nota debería haber sido más alta (me corrigieron a la baja). 2. mi nota es correcta (me corrigieron adecuadamente). 3. mi nota debería haber sido inferior (me corrigieron al alza).
Q3 Media 2,24 Desv. 0,8	Valora de 1 a 4 el provecho que has sacado de la actividad de co-evaluación 1. no me ha servido para nada, y me ha resultado una pérdida de tiempo. 2. me ha servido para algo, pero la relación esfuerzo/recompensa no ha merecido la pena. 3. me ha servido para aprender alguno nuevo y ha merecido la pena. 4. me ha servido mucho (he aprendido bastante de mis compañeros).



Algunos de esos comentarios libres muestran el interés y satisfacción de los alumnos con el método empleado, aunque reconocen que les consume más tiempo del esperado o deseado. Podemos ver algunos de esos comentarios a continuación:

- *Creo que es bastante útil para darnos cuenta de nuestros fallos pero el tiempo/esfuerzo dedicado es bastante para mi gusto. Aun así no lo considero tiempo perdido.*

- *La verdad, es que he aprendido haciendo la co-evaluación, pero le he dedicado bastante tiempo, ya que siempre le he estado dando vueltas a los trabajos de los compañeros una y otra vez.*
- *Es una herramienta útil pero solo si todos los alumnos se esfuerzan en corregir de manera adecuada, en mi caso, no se explicaron los fallos y no supe en que me había equivocado.*
- *Me parece una gran propuesta de trabajo pero es efectivo solo si todo el mundo se lo toma en serio.*
- *Desde mi punto de vista, este ejercicio sirve para aprender a evaluar a tus compañeros, y a la misma vez te ayuda a darte cuenta de fallos de otros que podrían ser los tuyos, y por tanto es algo que afecta positivamente al alumno.*

5. Conclusiones y trabajos futuros

La escasa familiaridad de los alumnos con el hecho de revisar trabajos de iguales ha motivado un diferente grado de implicación en el proceso realizado. En general, los alumnos centran su esfuerzo en la realización de los trabajos propuestos. Sin embargo, las revisiones no siempre fueron igual de exhaustivas. Además, hay un porcentaje, afortunadamente pequeño, de alumnos que realizaron el trabajo pero no realizaron la revisión asignada. En estos casos, así como en los que había una gran disparidad entre las calificaciones realizadas por los alumnos (3 por trabajo) el profesor ha revisado dicho trabajo y corregido las diferencias.

Por último, permite que los alumnos trabajen y desarrollen de forma transversal la competencia de análisis crítico del trabajo desarrollado por otros colegas. Cuestión que les será de bastante utilidad en su futuro laboral cercano. Estas conclusiones motivan al profesorado para seguir trabajando en la experiencia en los cursos futuros y aprovechar el feedback recibido por parte de los alumnos para ir mejorando el proceso y la experiencia.

Referencias

- [1] K. Topping (1989). Peer Assessment Between Students in Colleges and Universities. *Review of Educational Research*, vol. 68, nº 3, pp. 249-276.
- [2] Moodle. Módulo de taller, [En línea]. Available: <https://docs.moodle.org/all/es/Taller>. [Último acceso: 15 12 2014].
- [3] Cómo trabajar con Moodle. [En línea]. Available: <http://www.interclase.com/tutorial-moodle-online/index.html>. [Último acceso: 29 01 2015].